

**SALIN-DE-GIRAUD
LE KITESURF DÉCOLLE**

p11



ARLES INFO

**URBANISME
LES GRANDS PROJETS** p7



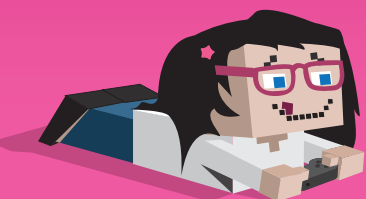
N°175 | OCTOBRE 2013 | www.arles-info.fr

La rentrée pour 1300 étudiants

**CAMARGUE
UN ESPACE À REDÉCOUVRIR**
p13



**OCTOBRE NUMÉRIQUE
LE JEU AU CŒUR DES
RENCONTRES** p6



**MUSÉE
DÉPARTEMENTAL
ARLES ANTIQUE
LE RETOUR DU CHALAND
ROMAIN** p15





ARLES FÊTE SON RIZ

L'ambassadrice du riz, Romane Vistel, est arrivée par le Rhône sur le quai de Trinquetaille, le vendredi 13 septembre, donnant ainsi le coup d'envoi des festivités autour du riz. Le samedi soir et le dimanche matin, le 30ème corso des Prémices du riz a réuni les chars de plusieurs associations et comités d'intérêts de quartier et de village. Une fois de plus, les bénévoles ont laissé libre cours à leur imagination pour faire revivre les traditions du pays d'Arles en de charmants tableaux vivants. C'est le char du CIQ de Trinquetaille, avec sa reconstitution du chaland Arles Rhône 3, qui a été sacré plus beau char de ces Prémices (photo).

136 372 entrées dans les monuments de la Ville en juillet et août, soit **5000** entrées supplémentaires par rapport à la même période en 2012.

46 129 personnes ont assisté aux animations romaines, médiévales et aux visites guidées, contre **44 255** en 2012.

31 932 visiteurs pour l'exposition Nuage au musée Réattu, entre le 16 mai et le 15 septembre, dont **2 528** visiteurs pour les Journées du patrimoine.

20 000 visiteurs ont fréquenté l'espace Arles Marseille-Provence 2013, installé place de la République, entre son ouverture début mai et fin septembre.

140 000 visiteurs ont succombé au charme de la grande exposition Rodin, la lumière de l'antique, créée au musée départemental Arles Antique.



SACRÉ PATRIMOINE

Les Journées du Patrimoine à Arles remportent toujours un franc succès, mais cette année, le nombre de visiteurs est en augmentation : 18 000 entrées ont en effet été enregistrées dans les monuments de la Ville, les 14 et 15 septembre. Une exposition exceptionnelle, *sur les pas de Césaire*, présentée au cloître Saint-Trophime jusqu'à la fin septembre, n'a pas fait d'ombre aux nombreuses autres propositions : des visites guidées de différents quartiers, des lectures, des ouvertures exceptionnelles, (du CERCO, le centre de conservation des œuvres du Museon Arlaten, du site archéologique de la Verrerie de Trinquetaille, en photo), des visites insolites des monuments... Autant de propositions pour (re)découvrir les vestiges du passé d'Arles, qui n'a cessé de s'enrichir au fil des siècles.



LES ASSOCIATIONS AFFICHENT LEUR DYNAMISME

Du sport, de la culture, de la gastronomie, de l'humanitaire... Réunies boulevard des Lices, les associations arlésiennes ont assuré l'ambiance le dimanche 15 septembre. 180 d'entre elles étaient réunies pour le traditionnel forum organisé par la Maison des Associations et le public était au rendez-vous pour découvrir les activités proposées. Il est toujours possible, également, de proposer ses services en tant que bénévole pour faire vivre ces maillons indispensables de la vie de la cité.



ARELATE : DES ROMAINS DANS LA VILLE

Tous les ans au mois d'août, le festival Arelate fait revivre Arles au temps des Romains. Organisé par l'association Arelate, qui fédère autour d'elle de nombreuses autres associations, des partenaires privés et publics, cette septième édition était labellisée Marseille-Provence 2013. De très nombreux bénévoles s'investissent avec enthousiasme pour que les jeux du cirque, les démonstrations de gladiateurs, les défilés soient aussi proches de la réalité historique que possible.

Le festival Peplum, qui se joint à la manifestation, fêtait cette année son 26^e anniversaire, avec la projection de grands classiques, dont *Quo Vadis*. Arelate a attiré, cette année, 24 660 festivaliers.



Photo : H. Hôte / Agence Caméleon

Deux cent mille pétales de roses répandus sur la piste teintée d'ocre : c'est le décor « en relief » imaginé par l'architecte Rudy Ricciotti pour la corrida goyescue du 7 septembre.



El Juli, (costume violet), et Juan Bautista (en noir et blanc) sortent triomphants des arènes après cette Goyescue.



La Feria du riz, c'est aussi Camargue gourmande, un espace pour découvrir et goûter les spécialités du pays d'Arles.



Boulevard des Lices, les abrivados ont attiré une foule intrépide, sous les yeux impressionnés des touristes.

Les César



DES ASSO- CIATIONS À L'ANCIEN COLLÈGE

Après quelques aménagements et des travaux supervisés par les bâtiments communaux, quatre associations s'installent à l'ancien collège Mistral. Il s'agit des Amis du Vieil Arles, de la FNACA (Fédération nationale des anciens combattants d'Algérie), de la Croix rouge et des Femmes arlésiennes.



© Coucheur de soleil à Montmajour - Vincent van Gogh (1853-1890). Private collection.

UN NOUVEAU VAN GOGH PEINT À ARLES

Le Musée Van Gogh d'Amsterdam vient d'authentifier un nouveau tableau du peintre néerlandais (1853-1890). *Coucher de soleil sur Montmajour* aurait été peint en 1888 pendant le séjour de l'artiste à Arles, période considérée comme l'apogée de sa carrière artistique. L'œuvre est présentée depuis le 24 septembre dernier dans le cadre de l'exposition *Van Gogh at work*, au musée Van Gogh d'Amsterdam. « Une découverte d'une telle envergure est une pri-meur dans l'histoire du musée » a expliqué son directeur, Axel Rüger.



Le maire de Sagné reçu par le maire d'Arles

En visite à Arles à l'invitation du comité de jumelage et de coopération Arles-Sagné, Sidi Samba Bâ, maire de Sagné en Mauritanie a participé dimanche 15 septembre à la Fête des associations où il a rencontré Florence Rivas, élue aux jumelages. Lundi 16 septembre, il a été reçu par Hervé Schiavetti maire d'Arles en compagnie de M. Varbédián, président du comité Arles-Sagné.

COMMERCE EN FÊTE

Rendez-vous chez vos commerçants du 2 au 12 octobre. Animations, jeux et concours sont proposés chez les commerces de proximité participants, dans le cadre de cette opération organisée par la CCI du Pays d'Arles. Plus d'infos sur : www.commerce-paysarles.com

CAPACITÉ FÊTE SES 10 ANS

L'association, qui œuvre depuis 10 ans à améliorer le « savoir vivre et travailler ensemble », s'offre deux jours de rassemblement et de fête les 4 et 5 octobre à la maison de la vie associative. Théâtre forum, conférence et spectacle de slam sont au programme. Accès gratuits pour les adhérents, 5 euros pour les autres personnes. Des transports sont assurés depuis les quartiers de Barriol, le Trébon et Griffeuille vers le centre ville. Tél. : 04 90 93 49 91

LE 31 AOÛT, LES COMMERÇANTS MOUILLENT LE MAILLOT

Pour le premier tournoi de foot des commerçants, douze équipes se sont affrontées sur le terrain en gazon synthétique de six mètres sur douze, installé place de la République. Une opération due à l'initiative de Sébastien Piocelle, footballeur et capitaine de l'ACA en 2009/2010, via son association *Les deux roses*. Si la formule est nouvelle, avec deux joueurs seulement par équipe, le jeu reste le même : il faut marquer dans les deux mini-buts du terrain entièrement entouré de filets. Et malgré la taille réduite du terrain, c'est un sport parait-il, épuisant.



LA CAMARGUE AUX ARCHIVES

Des taureaux, des chevaux, des mas, des vignes, occupaient bel et bien la Camargue au XVII^e siècle. C'est ce que dévoile une carte topographique de cette époque, confiée par l'association syndicale Corrège et Camargue Nord à la Ville. Ce trésor a été exposé pendant les Journées du Patrimoine, aux archives communales. Il sera ensuite restauré puis conservé à l'abri de la lumière aux archives. D'un format carré de 2 mètres sur 2, il s'agit là de la représentation cadastrale manuscrite la plus grande du delta du Rhône. Elle est l'œuvre de Jean Pommet, arpenteur de la ville d'Arles qui l'a réalisée en 1692. Véritable œuvre d'art par la finesse du dessin et son ornementation, cette carte était à l'origine destinée aux représentants de l'association gestionnaire de l'irrigation et de l'assainissement en Camargue. À ce titre la carte et le registre des domaines qui la complète, sont des mines de renseignements pour les historiens.



ENQUÊTE PUBLIQUE

Dans le cadre du projet Eridan, qui prévoit la réalisation d'une nouvelle canalisation de gaz naturel entre Saint-Martin-de-Crau et Saint-Avit (Drôme), une enquête publique se déroulera dans les communes concernées par le tracé du projet. Le dossier sera consultable par le public du 30 septembre au 31 octobre 2013, à la direction de l'aménagement du Territoire de la ville d'Arles, service de l'Atelier d'Urbanisme, à l'annexe du Cloître, du lundi au vendredi de 8h30 à 12h et de 13h30 à 16h30. Une permanence est organisée le lundi 14 octobre de 9h à 12h.

CONSEIL MUNICIPAL

La prochaine séance publique est prévue le 23 octobre à 18h.



BENOÎT DUDOGNON PERPÉTUE UN SAVOIR-FAIRE ANCESTRAL

Tous les jours, dans son atelier de la zone Nord, Benoît Dudognon répète des gestes inventés il y a 1300 ans. Ce papetier est en effet l'un des rares en France à fabriquer du papier japonais dit Washi. Il a fait démonstration de son art, lors de l'inauguration de sa petite fabrique, le 13 septembre dernier, en présence du vice-consul du Japon à Marseille, Mutsuru Takeda.

Ancien employé des papeteries Etienne, Benoît Dudognon est parti se former auprès de quatre maîtres papetiers japonais pendant un an. De retour à Arles, il a monté son entreprise, dans le cadre du programme européen Leader, qui vise à financer des actions de développement rural. Aujourd'hui, Benoît Dudognon est le seul en France à n'utiliser que des matières premières locales : la paille de riz et le mûrier de Chine. Les papiers qu'il fabrique sont destinés à l'édition de livres d'art, de créations artistiques... On peut même les utiliser pour concevoir des luminaires d'intérieur, et des coussins ! Très vite, on pourra voir les créations de Benoît Dudognon au musée de la Camargue, puisque c'est lui qui a été choisi pour réaliser les cartels d'exposition dans le cadre de la nouvelle présentation des collections. Alors qu'il propose déjà des démonstrations pour les scolaires, Benoît n'attend que l'installation dans ses futurs locaux pour proposer des stages d'initiation. www.atelierpapetier.com



INAUGURATION DES OPALINES

Yvan Laville et Bernard Bacchi, conseillers municipaux ont coupé le ruban de la résidence pour personnes âgées les Opalines située à Pont-de-Crau, 54 rue de la Coste Basse. Le groupe Opalines a racheté ces locaux en 2012. Après presque un an de rénovation et de mise aux normes pour un montant de 300 000 euros, 53 résidents occupent désormais l'équipement flambant neuf, sous le regard bienveillant de Margaux Putzu, directrice de l'établissement (à gauche sur la photo). Tél. : 04 90 96 43 07.

« Autour des écoles qui existent sur le pays d'Arles, nous avons les atouts pour développer une Silicon Valley de l'image »

Francis Guillot, président de la Chambre de commerce et d'industrie du Pays d'Arles.



LA RENTRÉE EN IMAGES

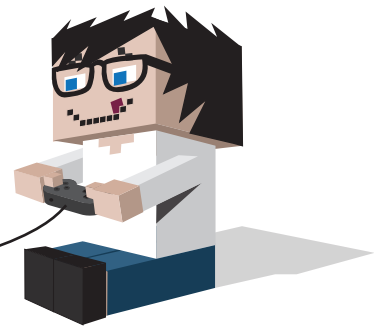
Le 9 septembre, Les Rencontres de la photo ont ouvert une seconde fois leurs expositions pour une Rentrée en image. « Cette manifestation offre aux plus jeunes la possibilité de savoir lire une image. Et plus tard, peut-être l'envie de revenir visiter ce festival » a dit François Hébel directeur des Rencontres, lors de l'inauguration en présence de nombreux élèves, des élus et des partenaires de cette rentrée dédiée à l'image. Cette année, la manifestation fête ses dix ans et va accueillir 10 000 élèves de 9 académies, de la maternelle au master, et 700 enseignants. Au programme, lecture d'image, projections, ateliers pratiques animés par des médiateurs.



GAËL GIVET RETROUVE L'ACAA

Né à Arles, formé à l'ACA, passé par Monaco, Marseille et Blackburn au Royaume-Uni, le défenseur fait son retour à l'ACA. Il a disputé son premier match le 13 septembre contre Caen (photo). Un match avant lequel le gardien de but Ludovic Butelle a reçu l'étoile d'or de la Ligue 2 décernée par le magazine France Football.

OCTOBRE numérique projette Arles dans le futur



ENTREPRISES, ARTISTES, CHERCHEURS : ils ont en commun le même outil, la technologie numérique, et ont trouvé à Arles l'espace pour partager avec le public leur savoir-faire et leurs créations. C'est Octobre numérique, un label, créé voici quatre ans, qui réunit différentes manifestations. Inscrit dans Marseille-Provence 2013, capitale européenne de la culture, et



« Octobre numérique met en valeur le potentiel de développement économique des activités liées au numérique sur notre territoire. Avec ses formations universitaires, l'installation de la fibre optique, Arles - la ville de l'image - dispose de nombreux atouts pour séduire davantage d'entreprises. »

Fabienne Pautonnier,
conseillère municipale déléguée
aux nouvelles technologies

accompagné par la Région à hauteur de 40 000 €, le programme s'intitule « *l'image en jeu* ». Expositions, débats, démonstrations, projections... montreront comment le jeu vidéo révolutionne la pratique et la création dans la photo, le cinéma, comment l'image est utilisée dans ces nouvelles approches.

Quand le Museon Arlaten utilise un drone pour filmer sa cour intérieure et en diffuser les images à l'extérieur, quand l'Office de tourisme propose une application pour localiser hôtels, restaurants et manifestations arlésiennes sur nos mobiles, quand le musée départemental Arles antique fait réaliser la modélisation de l'épave antique Arles-Rhône 3, c'est la technologie numérique qui est au cœur du processus.

Retentissement national

À Arles, à côté de ces acteurs, beaucoup d'entreprises, dont certaines réunies au sein de l'association Pays d'Arles Numérique, sont impliquées. Des écoles supérieures, l'IUT, Supinfocom, l'École nationale supérieure de la photographie, proposent des filières de formation en prise directe avec cette technologie. Deux d'entre elles, L'école de la photo et l'IUT, avec l'école supérieure

Les rendez-vous

CE QUI EST NOUVEAU

Vol sans effraction. Devant le Museon Arlaten. Pendant tout le mois les vendredis et samedis et le jeudi 31 octobre.

O_n party. Concerts, projections, performances au Cargo de Nuit. Le 23 octobre à 21h30.

Projection de films inspirés de jeux vidéo. Cinémas Actes Sud. Tout le mois.

La tête dans Nuage. Création sonore au musée Réattu. Tout le mois.

Les jeux s'exposent sur les Sentiers numériques. En centre-ville et à La Roquette. Tout le mois.

Communication géolocalisée. Circuit sur Arles Tour (Mobitour). Tout le mois.

Archéologie, numérique et patrimoine. Conférences débats. Musée départemental Arles antique. Le 31 octobre, à 18h et 19h.

Show-room II. Exposition. Galerie Joseph Antonin. Du 12 octobre au 12 novembre. Du mercredi au samedi de 16h à 19h.

Exposition « Le Liban et la mémoire », organisé par ArtCourtVideo. Palais de l'Archevêché. Du 10 au 27 octobre, de 13h à 19h.

Numérisation du patrimoine. Formations et conférence. Au centre de

conservation du livre (enclos Saint-Césaire) et à la médiathèque. Inscription en ligne. Les 10, 15 et 25 octobre.

En-jeux [vidéo] des images. Exposition, performances. Espace Van Gogh. Du 11 au 24 octobre, de 12h à 19h.

ET COMME CHAQUE ANNÉE

Festival ArtCourtVideo. Projection de courts-métrages. Aux cinémas Actes Sud. Du 22 au 26 octobre.

Supinfocom, un an de production. En clôture du festival ArtCourtVideo, projection d'un best of des réalisations des étudiants de Supinfocom. Aux cinémas Actes Sud. Le 26 octobre à 20h.

Obs/IN-en-jeux[video] des images. Colloque et ateliers ouverts à tous. Espace Van Gogh. Les 23 et 24 octobre.

PXL Lan. Présentation de l'univers du jeu vidéo des années 80 à aujourd'hui. Palais des Congrès, salle Gauguin. Le 19 octobre de 10h à 20h et le 20 octobre de 10h à 18h.

Databit.me. Ateliers, création, performances... organisé par l'association T'es in t'es bath. Bourse du travail. Du 23 octobre au 3 novembre.

+ d'info

programme sur kiosque.arles.fr
et sur octobre-numerique.fr

d'art d'Aix-en-Provence, ont créé l'Obs/IN, un laboratoire d'observation des pratiques. Cette année, Octobre numérique acquiert un retentissement national. Il est vrai que de telles manifestations, associant entreprises, chercheurs et artistes, qui partagent ainsi leur savoir-faire et leurs inno-

vations sont rares en Europe. Aussi, de nouveaux partenaires ont-ils sollicité le label : Actes Sud, l'office de tourisme, les Sentiers numériques, le Centre de conservation du livre... Sans compter les artistes venus de France entière, les chercheurs, étudiants qui assistent aux débats organisés par l'Obs/IN.

« Cet événement rassemble acteurs culturels, universitaires et économiques du territoire et révèle une vraie cohérence d'ensemble autour d'une thématique réjouissante et partagée par beaucoup : le jeu. »



Claire Antognazza, adjointe au maire déléguée à la culture



DES PROJETS URBAINS POUR DEMAIN

Plusieurs secteurs de notre ville sont concernés : à Trinquetaille, sur la rive droite, sur le secteur des Minimes, sur une zone s'étendant de Pont-de-Crau à Fourchon. Des réflexions sont également menées pour trouver une nouvelle destination à différents sites du centre, celui occupé par la caserne des pompiers et le bâtiment du Crédit Agricole.

La plupart de ces futurs aménagements sont rendus possibles notamment grâce à deux réalisations majeures pour notre ville. Les travaux de confortement des digues et notamment ceux qui concernent la rive droite, sont engagés par le Symadrem. Et le futur contournement autoroutier qui, en la délestant d'un trafic important, redonnera à la RN113 sa vocation de boulevard urbain.

Ces projets, très importants pour la ville, ne sauraient se faire sans concertation. Au fur et à mesure, dans le respect des procédures, les dossiers de présentation des différents aménagements sont présentés et les Arlésiens sont invités à donner leur avis.



1

Secteur **Pont-de-Crau/**Fourchon

Le futur centre de secours sera achevé en 2014.

Où ?

Ce secteur englobe deux espaces aux identités marquées. Au nord de la RN 113, se situent les quartiers qui se sont développés à partir du village ancien de Pont-de-Crau. Au sud, un espace fortement agricole, véritable porte de la ville vers la Crau, où se développe notamment un « pôle santé-sécurité » avec la construction, à proximité de l'hôpital Joseph Imbert, de la future caserne des pompiers et du futur site du Symadrem.

Quoi ?

L'objectif est de maintenir l'identité de chacun de ces secteurs, tout en répondant aux attentes des riverains. Ainsi à Pont-de-Crau, il s'agit de préserver la qualité de vie des habitants, mais

d'identifier quelques secteurs où pourraient être installés des commerces de première nécessité, quelques logements, et d'améliorer les réseaux, les voiries et la desserte en transports en commun.

Au sud, à côté de ce pôle santé-sécurité, les secteurs de Fourchon Estajean et Fourchon Cantarelles constituent l'écrin d'un écosystème particulier, lié à l'activité agricole et à l'arrosage des prairies à foin. C'est une richesse, qu'il s'agit de préserver.

L'évolution de la RN113, après réalisation du contournement autoroutier, représente un atout majeur pour repenser les liaisons du quartier avec le centre-ville.

Deux sites à réaménager

La caserne des pompiers

Fin 2014, le SDIS (Service Départemental d'Incendie et de Secours) va déménager pour intégrer ses nouveaux locaux dans la zone de Fourchon. Le terrain libéré, rue Lucien Guintoli, dans le quartier Bigot, est propriété de la Ville. Celle-ci souhaite valoriser cet espace et apporter des réponses notamment aux questions de stationnement des voitures et bus non loin du centre-ville. L'aménagement prendra en compte les orientations définies dans la politique globale de déplacement et intégrera les contraintes dues à la proximité du secteur sauvegardé. L'espace est stratégique car situé en entrée de ville. Il participera à la requalification de la RN113 en boulevard urbain, une fois que le contournement autoroutier sera opérationnel.

Le bâtiment du Crédit Agricole

La Ville se porte acquéreur d'une partie des anciens bâtiments du Crédit Agricole, rue Parmentier, au centre ville pour loger tous les services du CCAS et les services habitat et urbanisme. Le Conseil général installe des bureaux dans une autre partie du bâtiment.

QUESTIONS À DAVID GRZYB

adjoint au maire délégué à l'urbanisme, à l'habitat, à la politique foncière

« Renforcer ce qui fait l'essence de notre ville »

La Ville pilote plusieurs études, autour de l'aménagement de divers quartiers : à Trinquetaille, sur Fourchon et Pont-de-Crau, ou encore pour le devenir du secteur dit « des Minimes ». Quel est l'objectif de ces études ?

Nous définissons et anticipons l'avenir de notre ville, grâce à l'élaboration, pour chaque secteur étudié, de schémas directeurs qui guideront notre développement urbain. Ces études, auxquelles s'ajoutent celles liées à la révision du secteur sauvegardé, à la requalification de la RN 113 ou à la dynamisation de la zone nord, sont les pièces d'un même puzzle, qui,

assemblées, formeront notre projet d'agglomération. Celui-ci servira de point d'appui pour l'élaboration de notre futur Plan Local d'Urbanisme (PLU), qui remplacera notre Plan d'Occupation des Sols actuel (POS), dont les règles adoptées en 2001 sont aujourd'hui désuètes.

Quelle est l'importance de ces secteurs pour la Ville ?

Ces études se concentrent sur des sites à fort potentiel (comme Trinquetaille avec les friches de la Gare maritime et des Papeteries Etienne...) et à fort enjeu (la Zone Nord, Pont-de-Crau). Il s'agit principalement d'entrées de ville qui ont

été impactées par des décisions ou réalisations récentes (le contournement autoroutier, la digue nord, la fermeture des Papeteries...). Les réflexions en cours, déboucheront - pour chaque secteur étudié - sur des propositions d'aménagement, qui concilieront les attentes des habitants des quartiers concernés avec les besoins de tous les Arlésiens (cf. équipements publics, déplacements, logements, commerces...). Notre commune ne doit plus subir mais anticiper son développement.

Le PPRI anticipé (Plan de prévention des risques d'inondation), arrêté par le Préfet en mars 2012, constitue un frein important à tous ces projets. Qu'en est-il aujourd'hui ?

Effectivement, le PPRIa « gèle » la quasi-totalité de notre territoire communal. Il ignore « superbe-ment » les travaux de renforcement

des digues et des quais, programmés et entrepris par le Symadrem. Depuis quelques semaines, de nouvelles négociations sont engagées avec les services de l'Etat. Je m'en réjouis. Nous espérons un nouveau Plan de Prévention des Risques Inondation pour le courant de l'année 2014. Nous souhaitons que celui-ci concilie l'obligatoire sécurité des riverains du Rhône avec l'indispensable développement urbain de notre cité.

Ces projets vont-ils changer significativement Arles ?

Les grands projets urbains portés par notre municipalité, à l'image de la réhabilitation des anciens Ateliers SNCF, s'inscrivent dans ce qui a toujours été l'histoire d'Arles depuis plus de 2000 ans. Notre ville est une ville d'Arts et de Culture. Nos projets de développement visent donc à renforcer et accroître ce qui fait l'essence et la richesse de notre cité.



Photo : O. Quérette

Le site concerné par les futurs aménagements constitue un véritable balcon sur le Rhône.

2

Projet Rive Droite

Où ?

La réflexion concerne la zone sud-ouest du quartier de Trinquetaille, sur la rive droite du Rhône. Soit 80 hectares, qui englobent le carrefour de Gimeaux et la tête de Camargue, le secteur de l'ancienne gare maritime, le secteur de l'ancienne gare de Camargue et des terrains Saint-Genest, le site industriel des papeteries Etienne et les terrains au nord des papeteries ainsi que le site de la Verrerie.

C'est un espace aux caractéristiques disparates : on y trouve un centre de quartier avec des maisons de ville, de l'habitat pavillonnaire, de l'habitat collectif, des friches industrielles, des terrains, naturels ou agricoles, le tout sectionné par la RN 113.

Quoi ?

C'est un nouveau quartier qui a vocation à apparaître, en s'appuyant sur ses nombreux atouts : véritable « balcon sur le Rhône », il offre les plus belles vues sur le centre ancien d'Arles. Le confortement des digues, outre l'indispensable

sécurité qu'elles apportent aux habitants, créent également un espace de promenade exceptionnel. Les découvertes archéologiques faites dans le Rhône, le riche passé romain de ce secteur lui donnent également un caractère qui, en lien avec le musée départemental Arles antique juste en face, pourrait être mis en valeur. Enfin, une fois le contournement autoroutier réalisé, la RN 113, débarrassée d'un volume de circulation important, créera un nouveau lien avec le centre ancien. Il s'agit notamment de reconvertir les sites industriels, de répondre à la demande de logements, de créer des espaces publics et des lieux de promenade. Des voies de circulation douce, ouvertes aux piétons, aux vélos, pourraient être mises en place puisque le secteur s'étend jusqu'à la porte de la Camargue.

Un bureau d'études, mandaté pour proposer plusieurs scénarios d'aménagement, devrait rendre sa copie en septembre 2014. Compte tenu de la superficie du secteur concerné, la réalisation se ferait en différentes étapes.

Contournement autoroutier : précision

Le tracé précis de la future autoroute qui délesterait Arles d'un important trafic n'est pas encore déterminé. Seul un fuseau d'étude d'une largeur de 300m a été délimité (voir le dossier dans Arles Info n°174 p.14), dans lequel le tronçon long de 13 km sera situé.

3

Terrain des Minimes

Où ?

Cet espace d'environ 8 hectares, enclavé, est stratégique car situé au sud des anciens ateliers SNCF. À la lisière de Pont-de-Crau, il a pour frontière le Canal de Craonne et le viaduc de la SNCF. Peu connu car invisible de la route, il appartient en majeure partie à la ville d'Arles. Cette zone est restée agricole jusqu'à ce jour.

Quoi ?

Le terrain des Minimes, avec le Parc des Ateliers, a vocation à devenir un nouveau quartier important pour le développement urbain d'Arles. Il est un des rares secteurs considérés comme constructible par le Plan de Prévention des Risques d'Inondations anticipé (PPRIa). La

Ville souhaite apporter des réponses en terme de stationnements, de logements. Mais également aux besoins d'extension et de développement de la cité universitaire, située juste à côté. Différents équipements de loisirs, publics et privés, pourraient également y être implantés. La Ville, maître d'ouvrage, a lancé une mission d'études préalables en vue de la mise en place d'une procédure de Zac (zone d'aménagement concertée) sur ce terrain. Le dossier de création de la Zac devrait être prêt en février 2014.

Le terrain des Minimes, une friche à proximité du Parc des Ateliers.



Mas-Thibert / Salin-de-Giraud



Les Deltaïques, un autre point de vue sur le territoire

Le Centre permanent d'initiative pour l'environnement (CPIE) est à l'origine de ce festival éco responsable qui tient sa deuxième édition du 16 au 20 octobre. Un festival qui propose une découverte inhabituelle de la Camargue et de ses villages : Mas-Thibert, Boisviel, Salin-de-Giraud et Port-Saint-Louis-du-Rhône, en bateau, à cheval, à vélo ou à pied, sur la route des vins, au sein d'un élevage...

Certains lieux fermés au public ouvriront exceptionnellement durant ces cinq jours. Il n'y aura pas que des visites guidées mais aussi des conférences, expositions photo, une chasse aux trésors, des ateliers créatifs, des spectacles, et un marché de producteurs...

Programme détaillé auprès du CPIE au 04 90 98 49 09 et sur www.deltaïques.org

Quelques dates

Deux sorties commentées en bateau samedi 19 octobre.

À 9h30 : d'Arles à Port-Saint-Louis sur le thème Instabilité du fleuve et biodiversité.

Dimanche 20 octobre à 9h30 au départ d'Arles : Le Rhône un fleuve aux mille histoires « Quand pirates, tarasque et langue provençale emplissaient le quotidien des Camarguais... ».

Deux visites à pied. Samedi 19 octobre à 10h au départ de Boisviel : La petite route des vins de Camargue, visite des Domaines de la Forêt et de l'Isle Saint Pierre, en compagnie d'historiens et d'enfants du pays. Et à 14h à Salin-de-Giraud : Les deux visages de Salin-de-Giraud, visite des quartiers Péchiney et Solvay suivie d'une projection commentée de documentaires sur l'histoire du hameau.

Une balade en calèche dimanche 20 octobre à 10h au départ de Mas-Thibert, pour découvrir l'élevage de taureaux et de chevaux, installé à Mas-Thibert, en compagnie des marais du Vigueirat.

Trinquetaille

La barque traditionnelle, une passion



« Une barque traditionnelle, c'est un bateau de pêche côtier », explique Jean-Jacques Capelli qui vient de mettre à l'eau sa barque après l'avoir amoureusement restaurée pendant 10 ans dans son jardin de Chambourdon, à Trinquetaille. Initialement en service à Marseille, le bâtiment avait fini

en mauvais état à Port-Saint-Louis-du-Rhône.

Bien sûr, il faut un certain savoir-faire pour se lancer dans une telle restauration : Jean-Jacques, ancien employé des Papeteries Etienne, est fils de marinier. Il a « étanché » la coque en bois à la résine, avec deux couches de « tissu » intercalées, une pour les fibres de renfort, l'autre pour l'arrachage : « ça permet de ne pas abîmer la coque lors d'une future restauration » précise ce passionné de bateau. Il a ensuite équipé son bateau d'un moteur diesel « in-bord » et prévoit la pose d'un mât pour naviguer aussi à la voile. Long de huit mètres, le « Paperoro » est amarré au ponton réservé aux associations sur le Rhône, côté Trinquetaille. « C'est un bel endroit, bien placé. Depuis que la Ville a effectué

les travaux sur les quais, notre situation s'est beaucoup améliorée. On a même un tirage à terre après la mise à l'eau » décrit Jean-Jacques Capelli.

Avec sa barque, il a participé le 14 juillet au convoyage de la « Décise » de Tadashi Kawamata, d'Arles à Salin-de-Giraud. Adhérent à l'association des Allèges du Rhône et à Rhône assistance, le nouveau capitaine est prêt à répondre à toutes les sollicitations pour les visites fluviales, avec le CPIE, ou pendant les Journées du Patrimoine. Et si vous voulez discuter barque avec lui, vous le trouverez, avec un peu de chance, au ponton, le dimanche matin. De temps en temps, il descend le Rhône jusqu'à la mer (3 heures de trajet) pour une partie de pêche, ce qui est bien la vocation première de la barque.

UNE AIRE DE JEUX À SALIERS

L'ancienne salle polyvalente en préfabriqué a été enlevée. À la place, la Ville a aménagé une aire de jeux. Clôturée, le terrain est destiné aux jeunes du village et sera bientôt pourvu d'un point d'eau. Le sol a été recouvert de « stabilisé », un mélange de sable et de sel qui permet les jeux de ballon et aussi de pétanque. Un aménagement d'un montant de 8338 euros (matériel et main d'œuvre).

TRAVAUX À RAPHÈLE ET MAS-THIBERT

Outre les travaux dans les écoles Pergaud et Daudet primaire, où le réfectoire a été rénové, le village de Raphèle a vu la réfection des vestiaires du stade ainsi que des toilettes de la salle des fêtes, deux opérations menées par le service des bâtiments communaux. À Mas-Thibert, c'est le service de la propreté qui a nettoyé et dégagé le terrain du futur lotissement. Le WC public de la place Jacques-Gueyraud a été rénové et aménagé pour le rendre accessible aux personnes à mobilité réduite.

Salin-de-Giraud



Beauduc : le kitesurf a le vent en poupe



« Le kitesurf est une grande fierté pour Salin. Beauduc est aujourd'hui au kite ce que Chamonix est au ski. Il nous faut désormais le promouvoir. »

Philippe Martinez, adjoint spécial Camargue Sud, le Sambuc

À Beauduc, on vient parfois de très loin pour ses dunes, ses lagunes, ce caractère « de bout du monde ». Et depuis quelques années, ce sont les amateurs de kitesurf qui se donnent rendez-vous sur l'espace qui leur est réservé, au sein de ces immenses étendues gérées par le Conservatoire du Littoral. L'été, ils sont jusqu'à 700 sportifs, parfois venus de loin (la Suisse, l'Italie, la République Tchèque). Les conditions météorologiques sont en effet optimales pour pratiquer ce sport de glisse : l'espace est soumis à un fort mistral, au vent de sud-est et aux vents thermiques l'été.

Et ces sportifs qui domptent le vent, alimentent l'économie de tout un village, celui de Salin-de-Giraud. Aujourd'hui trois écoles sont installées sur

la commune, une boutique répare et propose différents accessoires et restaurateurs et hôteliers reconnaissent l'arrivée de ce sport comme une bouffée d'air au cœur de l'été. Patrick Marchand a ouvert son magasin d'accessoires et réparations ainsi que son école il y a quatre ans. Il forme, avec le moniteur qu'il a embauché, quatre élèves en même temps. Pour lui, pas de doute, la pratique a le vent en poupe : « Nous sommes en plein développement. J'espère que nous allons pouvoir organiser des épreuves du championnat de France. Ce qui permettrait également de mettre en valeur un trésor de

notre territoire et développer considérablement le tourisme pour Salin-de-Giraud et Arles. Il y a vraiment une carte à jouer. »

Adresses utiles

École Lilikitsurf : 19 rue de Vanelles 13129 Salin-de-Giraud Tél. : 06 15 33 65 63

École Kiteshop : Route des Saintes-Maries-de-la-Mer 13200 Arles Tél. : 06 03 63 77 81 ou 04 90 98 43 71

École Aéro Kite School : Jérôme Duseigneur, 9 rue du Séminaire 13200 Arles. Tél. : 06 09 10 59 99

Association des kitesurfeurs de Camargue (AKSC) : Maison de la vie associative, 2 boulevard des Lices. Tél. : 06 23 22 21 75



Patrick Marchand

LES PINS DANS LES RUES DE SALIN-DE-GIRAUD

Au mois d'août, un chantier original s'est déroulé sur le très fréquenté boulevard des arènes à Salin-de-Giraud. Le sol goudronné a été entaillé pour retirer les racines des pins qui déformaient la chaussée dans le virage, avant d'être rebouché. Les pins avaient des racines tellement longues que ce traitement n'a pas mis les arbres en péril. Montant du chantier : 4000 euros.

MODIFICATION DU PLAN D'OCCUPATION DES SOLS (POS)

Les modifications porteront sur le secteur des chantiers navals et sur deux villages de la Crau, en tenant compte des dernières évolutions législatives. L'enquête publique est ouverte du 1^{er} au 31 octobre en mairie d'Arles, service du cadastre (04 90 49 35 99) où le commissaire enquêteur recevra le public les 1^{er} et 9 octobre, le matin, les 18 et 31 octobre l'après-midi. Il recevra aussi lundi 14 octobre à Moulès (mairie annexe 13h30-16h30) et mardi 22 octobre à Mas Thibert (mairie annexe 9h-12h). Dossiers et registre d'enquête sont tenus à disposition du public. Plus d'infos sur www.ville-arles.fr

Un sport de haut niveau

« Le kitesurf c'est une planche, un cerf-volant de traction qui avance avec la force du vent. Ce sport a émergé en France en 1994. Il est accessible à tous, dès l'âge de 9 ans. Les premiers championnats de France se sont déroulés en 2001 et cette discipline vient d'être reconnue comme sport de haut niveau par les instances compétentes. C'est Alexandre Caizergues, Port-saint-louisien qui a battu le record mondial en franchissant 54,1 nœuds sur l'eau, soit près de 100 km/h » explique Stéphane Boudou conseiller technique pour la Fédération Française de Vol Libre.



Nouveau regard sur la Camargue

Le musée rénové du Parc naturel régional offre une nouvelle mise en valeur de ses collections. À découvrir, lors de la fête des Parcs, le 27 octobre.

FERMÉ PENDANT UN AN, LE MUSÉE VIENT DE CONNAÎTRE d'indispensables travaux : la toiture, la façade sud, l'isolation, le chauffage. C'était aussi le moment de repenser toute la mise en scène des collections pour constituer une véritable porte d'entrée sur la Camargue. L'exposition s'intitule désormais « *le fil de l'eau... le fil du temps en Camargue* » et raconte le delta du Rhône, son aménagement, son peuplement depuis le XIX^e siècle. La géologie, l'histoire, l'évolution de l'occupation des sols, des systèmes d'irrigation et de drainage sont racontées pour mieux nous faire comprendre comment s'est organisée la vie dans ce bout de terre façonné par les eaux. Sur le

nouveau « *Mur du temps* », des objets et des photos retracent les événements qui ont marqué les XIX^e et XX^e siècles. Enfin, les deux exceptionnelles collections de photos du musée sont mises en valeur dans un espace qui leur est dédié. Le musée possède en effet les clichés des photographes amateurs Carle Naudot et Gaston Bouzanquet, qui n'ont cessé de rendre compte du quotidien de la Camargue dans la première partie du XX^e siècle. Bouzanquet a laissé plus de 4000 images sur plaques de verre stéréoscopiques, pouvant être vues en relief. Un procédé révolutionnaire, qui donne une image saisissante de réalité !

La Camargue continue à ins-



Photo C. Naudot - Collection Musée de la Camargue.

pirer les artistes. Ainsi, tout à côté du musée, l'œuvre du japonais Tadashi Kawamata a été érigée en avril dernier. Promontoire, vaisseau échoué, « *Horizons* » vient enrichir les collections du musée et matérialise cette ouverture vers le

territoire. Depuis son sommet, on embrasse le paysage à des kilomètres à la ronde, avant d'aller en arpenter ses chemins.

Musée de la Camargue, Mas du Pont de Rousty. Tél. : 04 90 97 10 82.

ANIMATIONS POUR LA FÊTE DES PARCS

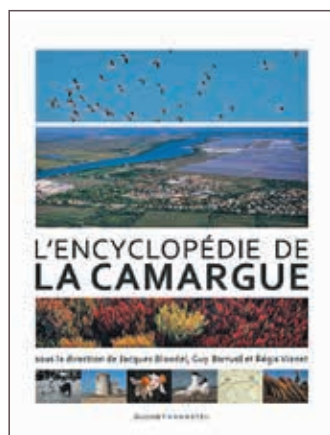
Le musée ouvrira ses portes pour la Fête des Parcs, **le 27 octobre**.

Au programme : visite guidée en français et provençal, animations équestres et taurines, spectacle *Welcome aboard*, concert du groupe El Pulpo, coin gourmand...

Plusieurs circuits de découverte, à pied, à vélo, en bateau sont organisés dans le Parc.

Informations et réservations auprès du Parc naturel régional de Camargue. Tél. : 04 90 97 93 97. programme sur www.parc-camargue.fr

TOUT SAVOIR SUR LA CAMARGUE



Faune, flore, géologie, géographie, sociologie, histoire... En 350 pages, les meilleurs spécialistes livrent un tableau complet de la Camargue, illustré de 350 photos.

L'encyclopédie de la Camargue, sous la direction de Jacques Blondel, Guy Barroul, Régis Vianet.

Éditions Buchet Chastel, 39 €.

Sortie le 17 octobre.

Au Parc : pour un tourisme « durable »

Sur les trois communes qui composent le Parc naturel régional de Camargue, la fréquentation touristique est estimée à 800 000 visiteurs par an. Ce sont des familles, majoritairement, qui passent au moins une nuit sur le territoire. Ils ont ainsi injecté 210 millions d'euros dans l'économie locale. Ces données proviennent d'une enquête réalisée pilotée par le Comité régional de tourisme et le Conseil régional Provence-Alpes-Côte d'Azur et présentée lors de la première rencontre du tourisme durable en Camargue, en mai dernier. Il en ressort également que c'est essentiellement une clientèle française, qui vient pour profiter d'un espace naturel protégé et a conscience de sa fragilité. Dès lors, il s'agit pour le Parc de promouvoir l'accueil des touristes, tout en protégeant son patrimoine. Pour cela, le Parc souhaite fédérer les différents acteurs (hébergements, prestataires d'activité de pleine nature, sites de visites d'espaces naturels), les inciter à développer des pratiques éco-responsables. Il s'agit également de développer un accueil de qualité et enfin, de répartir l'activité touristique sur l'ensemble du delta et étaler la fréquentation, dans le souci de préserver le territoire, sa



faune et sa flore. L'étude le montre aussi : les visiteurs sont de plus en plus nombreux à être sensibles à ce type de démarche.

4 jours : la durée moyenne d'un séjour en Camargue

64,9 € : ce que dépense, en moyenne, un touriste en une journée en Camargue

63 % des visiteurs sont venus pour profiter d'un espace naturel protégé

NANCY, CHAMPIONNE DE KARATÉ

L'Arlésienne Nancy Garcia vient d'étoffer son palmarès de championne avec une médaille d'or décrochée à l'Open international du Luxembourg. Licenciée au Club arlésien de karaté do, cette athlète de 17 ans, élève en section Sport études au pôle France de Montpellier, participera dans la catégorie + 57 kg, au championnat du monde de karaté qui se déroulera en Espagne en novembre.

GYM DOUCE AVEC L'ENTRAÏDE

L'association Activ'Horizon donne des cours de gym adaptés aux plus de 55 ans, en partenariat avec l'Entraide solidarité 13, et propose aussi tir à l'arc, golf, marche d'orientation. On les rencontre au stade des Cités tous les vendredis de 9h à 10h pour le cours de gym.

PÊCHE MIRACULEUSE



Dans la nasse des champions sportifs arlésiens, de nombreuses disciplines sont représentées et même des plus atypiques comme celle de la pêche au tout-gros. Albert Zurmely, Gérald Bellot, Jean-Luc Guilhaumon, et Gilbert Bégards ont décroché la médaille d'or du championnat de France de pêche sportive en haute mer qui se déroulait en août à Martigues. À bord d'Azur, leur bateau, le capitaine Zurmely, natif du Sambuc, et ses matelots ont coiffé au poteau 28 équipes en réussissant une prise exceptionnelle, un thon de 222 kilos. Après avoir mordu à l'hameçon, l'animal a été ramené sur le port, pesé, mesuré (2,50 m de long et 1,7 m de tour de taille) devant une foule de spectateurs enthousiastes. Les Arlésiens qui s'entraînent au sein de l'Association du thon club des Saintes-Maries-de-la-Mer rêvent de la coupe du monde au Brésil en 2014.



Un tour de bassin

Les piscines couvertes de la Ville reprennent du service jusqu'à juin.

À L'INSTAR DES BASSINS DE NATATION, les deux saisons qui rythment l'activité des piscines municipales sont bien remplies. Le dispositif estival démonté, voilà celui d'hiver qui prend le relais sur les deux équipements aquatiques couverts : Berthier au Trébon et Rouget à Trinquetaille. Après des travaux d'entretien, le nettoyage, les vidanges et le remplacement d'une des deux chaudières à la piscine Guy-Berthier, plus de 1500 m³ d'eau ont été déversés

dans les bassins. La vocation première de la piscine étant d'apprendre à nager, elle est fréquentée pendant la période scolaire et en semaine, par les enfants de nombreuses écoles. Des plages horaires sont réservées pour les associations, les compétitions et bien sûr le public. Afin de profiter pleinement du lieu et de sa pratique, il est recommandé de suivre les règles d'hygiène élémentaires : passer par le pédiluve, prendre une douche avant de se baigner.

En chiffres

Entre 27°C et 32°C pour la température de l'eau.

3 à 4 prélèvements bactériologiques par jour.

10 maîtres-nageurs surveillent les bassins.

120 000 entrées annuelles sont enregistrées, toutes piscines réunies.

Renseignements horaires au
04 90 49 47 70.

Une course en capitale

« Venez courir l'Arles antique » sur 10 kilomètres, le 27 octobre.

CHAQUE DERNIER DIMANCHE D'OCTOBRE, « Les 10 kilomètres d'Arles » reviennent avec la régularité d'un métronome. Qu'il vente, qu'il pleuve, cela fait dix-sept ans que la course à pied automnale brasse son lot d'habitues, de néophytes, licenciés dans des clubs, loups solitaires, personnes handicapées accompagnées. Tous se serrent sur la ligne de départ, boulevard des Lices, à 10 heures tapantes. Aussi conviviale et festive que

soit l'ambiance, cette épreuve garde un statut de compétition. Des athlètes confirmés se disputent bien sûr la première place. En principe, les meilleurs temps se situent aux alentours de 33 minutes. Et derrière les bolides, suivent ceux qui ne cherchent qu'à mesurer leur chrono sur la distance ou tout simplement à franchir l'arrivée... heureux d'être allés jusqu'au bout. Classés parmi les 250 jours de fête du magazine Jogging inter-

national, ces dix kilomètres se distinguent des parcours équivalents par le fait qu'ils se déroulent en grande partie, intra muros, à portée des yeux de l'amphithéâtre, du théâtre antique. C'est une des particularités qui en fait le succès. D'ailleurs, pour cette édition le slogan n'est autre que : « Venez courir l'Arles antique ».

Et même les enfants peuvent en profiter : plusieurs mini courses sont organisées.



Renseignements
auprès de
Jean-Christophe
Landry, président
des 10 kilomètres
d'Arles, au 06 12
97 55 65 (le soir)
ou par mail :
les10kmdarles@
gmail.com

Paroles Indigo

un nouveau festival à Arles

CETTE FOIS-CI, CE NE SONT PAS LES IMAGES, MAIS LES MOTS QUI AURONT LA VEDETTE. Paroles Indigo, qui se déroulera du 1^{er} au 3 novembre, se veut une fête du livre autour des auteurs arabes et africains et de leurs éditeurs.

Ce festival est né d'une passion, celle d'Isabelle Grémillet pour l'Afrique et ses cultures. Éditrice, elle a monté à Arles une association, l'Oiseau Indigo. Celle-ci a pour but de diffuser et de faire connaître en France des éditeurs de ces régions du monde. Le festival permettra ainsi à ces professionnels de venir, tous les ans, rencontrer leurs lecteurs français. Dès la première édition, nous verrons ainsi une grande dame de l'altermondialisme et de la culture, Aminata Traoré. Ancienne ministre de la culture et du tourisme du Mali, auteure de plusieurs essais, elle est l'une des marraines du festival. Comme Boubacar Boris Diop, romancier sénégalais et enseignant.

À côté des rencontres professionnelles, une large part de la programmation est destinée au grand public. Des ateliers jeux pour un apprentissage express d'une langue, des lectures de contes, des spectacles, des expositions... autant de passages vers la découverte de langues et de littératures qui gagnent à être davantage connues et reconnues. L'arabe, le bambara, le wolof, venues du Moyen-Orient et d'Afrique se croisent ici, à Arles, ville qui a vu passer et s'installer les peuples, les cultures, les langues.

Soutenu par la Ville, le Département, la Région, le festival s'appuie sur un large réseau de partenaires locaux, parmi lesquels le Collège international des traducteurs littéraires, des associations, comme Martingale, la médiathèque, le théâtre, les cinémas Actes Sud et la librairie Harmonia Mundi...

Mais le festival verra aussi éclore d'autres talents, plus jeunes. En effet, des ateliers d'écriture sont menés au lycée Pasquet, à l'école Paul-Langevin, au centre social de



Nathalie M'Dela-Mounier et Aminata Traoré, les marraines du festival - Photo IG 2012

Barriol. Animés par Mathilde Chèvre, éditrice, Muriel Diallo, auteure et illustratrice de livres pour la jeunesse et Sylvain Prudhomme, romancier, traducteur, ils ont pour but de susciter la curiosité pour ces littératures et d'encourager la création.

Quelques temps forts du festival :

Le 1^{er} novembre

Projection aux cinémas Actes Sud. *Un transport en commun*, comédie musicale de Diana Gaye, en présence de la réalisatrice, à 18h. *Soleil*, de Dani Kouyaté et Olivier Delahaye à 20h.

Le 2 novembre

Conférence inaugurale avec Boubacar Boris Diop, salle d'honneur de l'hôtel de ville. *Rencontre-lectures* avec Aminata Traoré et Boubacar Boris Diop, au théâtre à 14h. *Atelier Martingale*, espace Van-Gogh, de 14h à 16h.

Le moment du conte : *Ma mère l'Algérie*, par Rachid Akbal, au théâtre à 18h.

Le 3 novembre

Banquet du monde, espace Van-Gogh, de 12h30 à 14h15.

Concert du pianiste et compositeur Ray Lema, chapelle du Méjan, à 16h30.

Programme complet sur www.loiseauindigo.fr



Autour des reliques de Saint Césaire

EN 542, À LA MORT DE CÉSAIRE, LES DISPUTES AUTOUR DE SES RELIQUES FONT RAGE.

Certaines seront découpées en petits morceaux... Les reliques textiles, comme la tunique et les pallia ont fait l'objet d'une restauration spectaculaire. Ces trésors historiques et objets de spiritualité seront au cœur d'un colloque réunissant des spécialistes européens, conservateurs et restaurateurs, du 11 au 13 octobre, au musée départemental de l'Arles antique.

En marge de ce colloque, un concert de musique religieuse sera donné par la maîtrise des Bouches-du-Rhône, sous la direction de Samuel Coquard, samedi 11 octobre à 20h30, à l'église Saint-Julien. Des manifestations religieuses seront organisées par la paroisse d'Arles et l'Archevêché les 12 et 13 octobre en présence du délégué pontifical du conseil de la culture, Carlos Moreira-Azevedo et de l'Archevêque d'Aix et Arles, Christophe Dufour.

Concernant la présentation permanente des reliques du saint, toutes les précautions devant être prises pour garantir des conditions de conservation optimales, elles ne pourront être installées que fin 2014.

NUAGE : DERNIER RAPPEL

Plus qu'un mois pour découvrir les œuvres de 56 artistes, dont Andy Warhol, Brassai, Man Ray, Jean Arp... réunies autour de la thématique du Nuage au musée Réattu. 120 œuvres, peintures, photographies, sculptures ont été réunies pour cette exposition qui fait décoller l'imagination. L'occasion aussi de redécouvrir le musée dont plusieurs salles ont fait peau neuve.

Jusqu'au 31 octobre.

Musée Réattu, 10 rue du Grand Priuré. Tél. : 04 90 49 37 58.





Il était un bateau gallo-romain...



Rémi Bénati - MDAA-CG13

LE MUSÉE BLEU N'ÉTAIT PLUS ASSEZ GRAND. La nouvelle aile de 800 m² permettra de présenter plus de 450 objets issus en partie des fouilles récentes, dont le fameux chaland Arles-Rhône 3. Événement de l'année capitale européenne de la Culture, l'extension du musée départemental Arles antique ouvre ses portes le 5 octobre prochain. Le public pourra y découvrir une pièce exceptionnelle jamais présentée dans un musée : un vaisseau gallo-romain quasi intact et entier.

Il y a deux mille ans, cette embarcation faisait naufrage et coulait dans le port d'Arélate avec sa cargaison de blocs de pierre. Découverte en 2004, l'épave de 31 mètres de long a été dégagée de ses couches de sédiments, découpée sous l'eau avant d'être remontée en mor-

ceaux, puis restaurée et installée dans la nouvelle aile du musée, construite à cet effet. Une performance et une prouesse technique que l'équipe du musée départemental de l'Arles antique a réalisé dans un délai record. Baptisé Arles-Rhône 3, le chaland a obtenu en 2010 le classement de « trésor national ». Il est présenté avec son chargement, son mobilier de bord et de nombreuses pièces archéologiques liées au commerce fluvial.

À lire : un dossier en novembre dans *National Geographic*.

À regarder : l'émission spéciale *Des Racines et des Ailes* du 6 novembre prochain sur France 3.

À écouter : un cycle de conférences autour du chaland Arles-Rhône 3, au musée d'octobre à mars. www.arles-antique.cg13.fr

Rémi Bénati - MDAA-CG13



9 millions d'euros : C'est le budget total pour les fouilles, l'extraction et la restauration de l'épave, ainsi que pour l'extension du musée.

L'extension, le long du Rhône, ajoute 800 mètres carrés à la surface d'exposition du musée dans le prolongement du bâtiment en triangle conçu par l'architecte Henri Ciriani.

Vifs, portraits étonnants d'Arlésiens

SPECTACLE ? PERFORMANCE ? DES RENCONTRES, PLUTÔT. C'est ce que propose le théâtre d'Arles avec cette création du GdRA, une compagnie de théâtre qui associe cirque, danse, vidéo et travaille toujours à partir de témoignages réels. *Vifs*, présenté du 5 au 9 octobre, propose de rencontrer six Arlésiens et six Marseillais. Ils ont été longuement filmés par l'équipe du GdRA et se sont racontés, face à la caméra. Il y a Morad, l'apprenti torero, Caroline, la jeune vendeuse, Claude, l'alerte octogénaire qui a bourlingué avant de se poser à Arles, l'archéologue-plongeur, l'ancienne étudiante de l'école de la photo... Autant de tranches de vie qui donnent à voir la richesse de l'identité arlésienne, « sans prétendre à l'objectivité » prévient Christophe Ruhles fondateur du GdRA. Le but est de partir à la découverte de ces personnes et à travers elles, d'un territoire.

Ces portraits seront présentés, à l'église des Frères-Prêcheurs, sur douze écrans géants, dont certains s'animeront d'effets spéciaux grâce au procédé « kinect ». Des performances de trampoline viendront se glisser entre les portraits, comme une parabole de la vie, avec ses chutes et ses rebonds.

Photo Hélène Cannaud.



Les 5 et 6 octobre, à 15h, 15h45, 17h, 17h45, 19h et 19h45.
Les 7, 8 et 9 octobre à 9h30, 10h15, 14h, 14h45, 19h, 19h45.
 Église des Frères Prêcheurs. Tél. : 04 90 52 51 55.
www.theatre-arles.com

LEVÉE D'ENCRE, LECTURES ITINÉRANTES AU MUSÉE RÉATTU

Sept jeunes traducteurs, ayant partagé l'expérience de la Fabrique des traducteurs organisée par le Collège International des Traducteurs Littéraires d'Arles, ont entrepris ensemble une exploration des littératures contemporaines venues des pays arabophones, d'Espagne, du Portugal, d'Italie, de Turquie, de Serbie, de Croatie et de Bosnie. Ils feront une lecture itinérante de plusieurs textes à travers l'exposition Nuage au musée Réattu.

Le 16 octobre à 18h30 au musée Réattu. Entrée libre dans la limite des places disponibles.

Renseignements : musée Réattu, 04 90 49 38 33.

À noter : les traducteurs feront une autre lecture le 18 octobre au théâtre de la Créée à Marseille.

ARLES



Les coups de cœur de la médiathèque

Le Voisin lit un livre

de Koen Van Biesen, Editions Alice J



Chut !... Silence !... Le voisin lit un livre... Mais la petite voisine si bruyante, de l'autre côté du mur, que fait-elle ? Finie la tranquillité... Fâché, le voisin toque à la cloison pour faire cesser tous ces bruits !... En vain ! Très très fâché, il a soudain une idée lumineuse pour obtenir le silence...

Ce livre tout en onomatopées avec des illustrations assez épurées, décrit avec esprit et dynamisme les difficultés que rencontrent

pour s'entendre une fillette pleine de vie et un homme désireux de lire dans le calme.

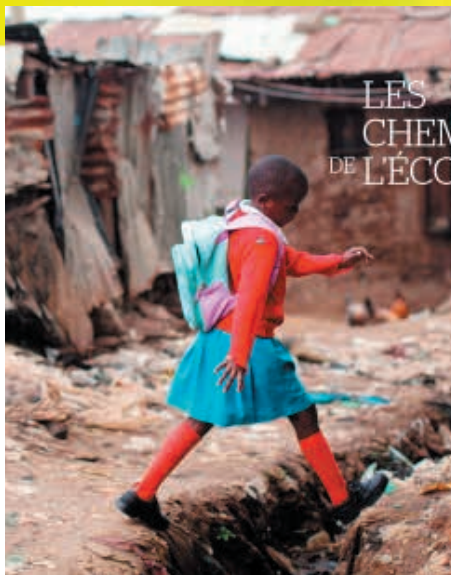
Une petite histoire à déguster à partir de 3 ans, à l'humour redoutable et au dénouement tout à fait inattendu. Un régal !

à voir

Les chemins de l'école

Aller à l'école reste un défi pour des millions d'enfants. Le transporteur Veolia, l'Unesco et l'agence de presse Sipa ont monté une exposition (treize reportages à l'international et quatre en France) destinée aux enfants du monde entier qui prennent chaque jour le chemin de l'école dans des conditions plus ou moins faciles. Présentée à New-York pendant l'hiver 2013, l'exposition circule actuellement en France avant de parcourir le monde jusqu'en 2015.

Enclos Saint-Césaire du 20 octobre au 12 novembre



LES CHEMINS DE L'ÉCOLE

Mercredi 2 octobre

à écouter

L'heure du conte, séance à 15h.

À partir de 6 ans et séance à 16h à partir de 3 ans, médiathèque, espace jeunesse.

Samedi 12 octobre

à déguster

Visite-goûter « **Le Nuage et la science** » une visite atypique dans l'exposition Nuage, suivie d'un délicieux goûter.

Pour les 6-11 ans accompagnés de leurs parents, sur inscription au 04 90 49 37 58. Tarif : enfant 3€ / adulte 6€. Musée Réattu à 15h30.

Du lundi 21

au vendredi 25 octobre

à faire

Stage de magie et arts plastiques

Un stage autour de la magie est proposé aux enfants de 6 à 11 ans par Môm'Arles et «Faiseurs d'insolite».

et nous a laissé des reliques. Ces objets ont longtemps été considérés comme étant magiques. Après la visite de l'exposition, tu réaliseras ton propre reliquaire destiné à accueillir ton plus précieux souvenir. **À 14h sur réservation au 04 90 49 38 20 jusqu'à la veille 17h dans la limite des places disponibles.**

Mercredi 23 octobre

à faire

Stage de céramique

Le musée Arles antique propose aux enfants de 9 à 12 ans un atelier d'initiation à la céramique antique animé par un archéopotier, Emmanuel Aguilon. Il portera sur la réalisation d'objets de la vie quotidienne des Romains (vaisselle, lampes à huile...) en liaison avec les objets sortis du Rhône. Musée départemental Arles antique de 9h30 à 12h ou de 14h à 16h30. **Tarif : 8 € la demi-journée. Inscription obligatoire au 04 13 31 51 48.**



Peinture, dessin sur l'art abstrait et géométrique, initiation à la magie se croisent... complétés par une visite-jeu au musée Arles antique sur le thème du musicien magicien à l'époque romaine.

Tous les jours, à la journée ou la demi-journée. Tarif en fonction des revenus. Inscription auprès de Môm'Arles : 06 14 60 60 42 ou marie@momartre.com

Du 21 au 31 octobre

à faire

Stages d'arts plastiques

Avec l'association Gribouille-moi la terre, les enfants vont créer dès 6 ans, et selon différentes techniques plusieurs œuvres artistiques sur un thème original : le Street Art pour la semaine du 21 au 25 octobre, le cinéma du 28 au 31. Le stage se déroule à l'école des Alyscamps.

Pour plus d'info <http://gribouillemoi-la-terre.com> ou au 0622045496.

Mardi 22 octobre

à faire

Sur les pas de Césaire

Un après-midi d'atelier gratuit pour les enfants à partir de 8 ans par Carole Nanni, médiatrice et guide conférencière. Découvre la vie d'un saint, d'une star du Moyen Âge ! Il s'appelle saint Césaire. Sa vie est bien connue, car il était alors très célèbre. Il a rencontré les personnes les plus puissantes de son époque, comme le pape Symmaque. Il a écrit de nombreux textes

Du 24 au 27 octobre

Premier festival de magie d'Arles

Espace Van-Gogh, maison de la vie associative, espace l'Art-dit, 6 rue de la Roquette (voir p.17 à 19).

Mercredi 30 octobre

à écouter

Les enfants de 3 à 6 ans suivront « **Léo, le petit archéo** » qui raconte sa plongée sous-marine. Avec l'association « Croco'lire ». Musée départemental Arles antique à 11h. **Gratuit - Réservation obligatoire au 04 13 31 51 48. Les enfants doivent être accompagnés d'un adulte.**





Du 24 au 27 octobre

Premier Festival de Magie d'Arles

Tiré directement du chapeau des Brigades magiques, ateliers d'initiation à la magie menés par Guillaume Vallée entre mai 2012 et janvier 2013, ce premier festival est né de la volonté des Arlésiens qui ont participé à ce projet de « ne pas en rester là ». Avec Faiseurs d'insolite, les apprentis magiciens ont décidé « d'enchanter » la ville pendant quelques jours des vacances scolaires. Attention, Close-Up dans les rues et sur les places, tout au long du festival ! Autour des stages d'initiation à la magie: l'un pour les adultes avec la Compagnie Le Phalène (Le Réel Manipulé, 26 et 27/10, de 10h à 17h),

l'autre pour les enfants en association avec Môm'Arles (du 21 au 25/10, de 14h à 16h), citons les temps forts du festival. Deux spectacles de magie qui se tiendront samedi 26 à 17h30 et dimanche 27 à 17h dans l'Espace Van Gogh, des projections, des conférences et les expositions de Mélanie Duchaussoy : Magie peinture et gravure et de Virginie Blanchard Magie et photographie, galerie l'Art-dit, 6 rue de la Roquette. De plus, Premier Regard, partenaire du festival, organisera des projections.

Renseignements et inscriptions au 06 79 38 46 61 et 06 38 41 92 88 sajarl@free.fr

Mercredi 2 octobre

Concert

Electro de luxe, Électro / Soul, Cargo de nuit à 21h, 18 / 15 / 12 €.

Jeudi 3 octobre

Conférence naturaliste

La Nouvelle-Zélande, conférence tout public avec projection d'un film par J-F Normand, maison des associations à 19h30, gratuit.

Café des sciences

La couleur lumière, matière, perception... de la couleur, une petite initiation pratique et théorique.

Café le Malarte à 20h30. Entrée libre.

Vendredi 4 octobre

Conférence

Jeunes et institutions: une utopie impossible ? Par Yazid Kherfi, consultant en prévention urbaine, maison de la vie associative de 18h à 20h, (voir p.20/21).

Samedi 5 octobre

Visite fluviale

d'Arles à Vallabrègues, 10h à 17h (voir p.19).

Musée

Ouverture de l'extension du musée départemental Arles antique à 10h.

(voir p. 14/15)

Médiabus

Inauguration, place de la République de 11h à 13h (voir p.19).

Vide-grenier

par le comité de jumelage Arles-Vercelli, kiosque à musique, de 8h à 12h30.

Courses du cœur

La foulée barriolaise s'installe sur le bd Salvador-Allende, de 13h30 à 17h.

Danse

Nuage par Satchie Noro, danseuse-acrobate et Fred Costa, musicien, musée Réattu à 18h30, 19h30 et 20h30. Réservations Théâtre d'Arles 04 90 52 51 51.

Performance

Vifs, une musée de la personne Spectacle et écrans géants, église des Frères-Prêcheurs jusqu'au 9 octobre (voir pages 14/15).

Théâtre

Before Your Very Eyes, Gob Squad met en scène sept adolescents dont la vie en accéléré se déroule dans une pièce munie de miroirs sans tain..., Théâtre d'Arles à 20h30.

Concert

Sound pellegrino thermal team (clubbing electro), avec le duo arlésien Sunblocks en première partie, Cargo de nuit (10 euros en prévente et jusqu'à 23h/12 euros).

Dimanche 6 octobre

Dimanche au musée

Mère Méditerranée, conférence « Coups de cœur » de Pierrette Nouet, auditorium du musée Arles antique à 11h - Gratuit

Visite fluviale

Arles, 10h à 12h, ou 15h à 17h (voir p.19).

Danse

Satchie Noro et Fred Costa, [voir 5 octobre], musée Réattu à 18h30, 19h30 et 20h30.

Lundi 7 octobre

Visite fluviale

Archéologie en immersion, de 18h à 19h30 (voir p.19).

Mardi 8 octobre

Visite fluviale

Arles et son port, 2000 ans de continuité, 18h à 19h30 (voir p.19).

Théâtre

Late Night, texte et mise en scène du Blitz Theatre Group. Confinés dans une salle de bal à l'abandon, trois femmes et trois hommes, derniers témoins d'une guerre qui a dévasté l'Europe, dansent une valse sans fin, Théâtre d'Arles à 20h30.

VISITE D'UN CHANTIER DE DÉPÔSE D'UNE MOSAÏQUE

Le musée Arlaten et le MDAA vous invitent à suivre un chantier exceptionnel dans l'église des Jésuites (rue Balze) mercredi 16 octobre à 16h. Cette mosaïque constitue le dernier « vestige » de l'ancien musée d'art chrétien installé des années 1930. Gratuit sur inscription obligatoire au 04 13 31 51 48.

RETOUR À OMINATO

Satchie Noro, qui danse « Nuage » au musée Réattu les 5 et 6 octobre, a réalisé un film sur son voyage de retour au Japon, de Marseille à Ominato, retraçant le parcours de son père, parti du Japon en cargo 50 ans avant pour développer l'Aïkido en Europe. Il est projeté gratuitement au théâtre d'Arles du 5 au 16 octobre (sauf les 13 et 14) entre 14h et 17h30.

INITIATION À LA TAILLE DE PIERRE

Le service du patrimoine de la Ville invite les adultes à une journée d'atelier gratuit avec Delphine Lacapelle, tailleur de pierre et guide conférencière. Après la visite de l'amphithéâtre, quand les techniques de construction du passé n'auront plus de secret pour vous, vous dessinerez et travaillerez la pierre pour réaliser votre propre œuvre.

Samedi 5 octobre de 10h30 à 12h30 et de 14h à 16h sur réservation au 04 90 49 38 20 jusqu'à la veille 17h.

LA MÉDIATHÈQUE À LA RADIO

L'esprit ouvert, c'est le 3^e mercredi de chaque mois à 18 heures sur 3D FM, 97.0. Pendant 30 minutes après la présentation de l'agenda du mois, on partage les coups de cœur en musique, cinéma, littérature des médiathécaires. Rediffusion le mardi suivant à 19h15.

PERCUSSIONNISTE AVEC VIAGEM SAMBA

Laurent Rigaud et Gérald Seguin, forts de 20 ans d'existence et plus de 200 concerts avec Viagem Samba, proposent des ateliers de percussions aux amateurs. Du 1^{er} octobre au 26 juin, les débutants répètent à l'ancienne école Émile-Loubet les lundis et mercredis de 19h30 à 21h30. Le matériel est fourni. Tél. : 04 90 49 84 38 ou viagem.diffusion@free.fr.

Jeudi 10 octobre

Conférence

Restauration d'une mosaïque du musée du Louvre, par Marion Rapilliard, de l'atelier de restauration du MDAA, **auditorium du musée Arles antique à 18h - Gratuit.**

Café littéraire

René Frégni, prix Jean Carrière en 2011 pour *La fiancée des corbeaux*, et prix Jean Giono pour l'ensemble de son œuvre sera à la **médiathèque à 18h, entrée libre.**

Cinéclub

West side story de Robert Wise et Jérôme Robbins (1961), en partenariat avec la médiathèque, **cinéma Actes sud à 20h.**

Vendredi 11 octobre

Visite fluviale

Lecture des paysages du Rhône, **18h à 19h30 (voir p.19).**

Concerts

La maîtrise des Bouches-du-Rhône, sous la direction de Samuel Coquard, **église Saint-Julien à 20h30.**

Seth Gueko + Alkpote (rap), Cargo de nuit à **21h30 (15 / 12 € / tarif adhérent 10 €).**

Samedi 12 octobre

Visite fluviale

d'Arles à St-Gilles, **10h à 17h (voir p.19).**

Dimanche 13 octobre

Visite fluviale

Arles, **10h à 12h, ou 15h à 17h (voir p.19).**

Course camarguaise

Finale du 62^e trophée des As, grande fête de la bouvine qui récompense le meilleur raseteur et le meilleur taureau de la saison, **arènes à 15h.**

Concert

Soirées et matinées musicales d'Arles, le Trio Brahms interprète des œuvres de Schubert, Arensky et Brahms, **chapelle du Méjan à 11h (20/15/7 € ou abonnement).**

Vide-greniers

par l'association festive et culturelle du Trébon, sur le parking du gymnase J-F-Lamour de **7h à 18h.**

par l'amicale des hospitaliers, dans la pinède de l'hôpital de **8h à 17h. Inscriptions au 04 90 49 26 85 / 06 14 28 46 89.**

Lundi 14 octobre

Visite fluviale

Lecture des paysages du Rhône, **18h à 19h30 (voir p.19).**

Mardi 15 octobre

Visite fluviale

Lecture des paysages du Rhône, **18h à 19h30 (voir p.19).**

Conférence

On a retrouvé l'histoire de France, par Jean-Paul Demoule, avec l'UPOP pays d'Arles. De récentes découvertes en archéologie, remettent en question certains mythes de l'histoire de France, **maison de la vie associative à 18h30. Gratuit.**

Théâtre et danse

Cartel, conception scénographie et direction : Michel Schweizer, Avec Cyrille Atanassoff, Thomas Bieszka, Jean Guizerix, Maël Iger, Dalila Khatir et Michel Schweizer, **Théâtre d'Arles à 20h30.**

Expositions, foires, salons

Le dit du pin

Gabriel Delprat peintre vivant et travaillant à Arles, réunit pour cette exposition des dessins et des toiles où l'on retrouve ses thèmes de prédilection : le paysage, la nature et l'homme, **chapelle du Méjan du 18 octobre au 1^{er} décembre.**



Rester Partir, le voyage impossible

La Galerie Voies Off présente les photographies réalisées par Olivier Metzger et Martin Kollar à l'occasion de la 15^{ème} édition du projet European Eyes on Japan / Japan Today, **26 ter rue Raspail jusqu'au 31 octobre.**

Mon île de Montmajour

Christian Lacroix présente une sélection d'œuvres du CIRVA (Centre international de recherche sur le verre et les arts plastiques de Marseille) au côté de ses créations de costumes d'opéra, **abbaye de Montmajour, jusqu'au 3 novembre.**

Sur les pas de Césaire

La vie et l'œuvre de Césaire, évêque d'Arles de 502 à 542, **salles romanes du cloître jusqu'au 31 octobre.**

Égarements

Art contemporain au château d'Avignon jusqu'au 20 octobre.

La bibliothèque de Montmajour

Les archives de l'abbaye, dont de très beaux livres d'heures sont conservées dans le fonds ancien de la médiathèque. **À voir au 1^{er} étage de la médiathèque jusqu'au 12 octobre. Entrée libre.**

Richard Nonas

Archipel en Arles, 8 rue des Douaniers, jusqu'au 17 novembre.

Show room II

Vidéo d'Olga Iwogo, **galerie Joseph Antonin du 12 octobre au 12 novembre.**

Sculptures d'été,

Jean-Claude Guérri expose ses œuvres **dans le jardin d'été et le jardin de l'espace Van-Gogh jusqu'au 30 octobre.**

Patrimoine vivant et partagé

Chapelle des Trinitaires, jusqu'au 16 novembre ouvert du mardi au samedi de 10h à 12h30 et de 14h à 18h30 (sauf jours fériés). Voir ci-contre.

Trace(s) : sédiments et énigme du temps

Peintre autodidacte, Patricia Geffroy expose Trace(s), à la **librairie Actes Sud, du 27 septembre au 8 novembre.**

Un américain en Provence

Peintures, aquarelles et pastels gras de William Welch (Nantucket - USA), **galerie Circa du 5 octobre au 16 novembre. Vernissage le 5 octobre à 19h. Tél. : 04 90 93 26 15.**

Guerre froide

Le photographe marseillais Guillaume Chamahian expose au Magasin de jouets, **rue Jouvène jusqu'au 12 octobre.**

Les marcheurs spirituels

Elsa Leydier, Margaux Meurisse, Sajede Sharifi, étudiants à l'École nationale supérieure de la photographie exposent au **Temple les 5 et 6 octobre.**

Nuage

120 œuvres de 57 artistes dont Andy Warhol dans le cadre de Marseille-Provence 2013, **musée Réattu jusqu'au 31 octobre.**

Olivier O. Olivier

Retour sur l'œuvre d'un peintre du xx^e siècle, dans le cadre de Marseille-Provence 2013, **chapelle Sainte-Anne jusqu'au 20 octobre, de 11h à 19h.**



Olivier O. Olivier
Les glaçons
Huile sur toile
1994

Mercredi 16 octobre

Lecture

Levée d'encres, voyage littéraire en Méditerranée avec le Collège international des traducteurs littéraires d'Arles [voir p.14/15], musée Réattu à 18h30. Entrée libre.

Théâtre

Cartel, [voir 15 octobre], théâtre d'Arles à 19h30

Jeudi 17 octobre

Arelate

L'archéologie vivante, conférence d'Alain Genot, archéologue au MDA, co-scénariste et conseiller historique pour la bande dessinée *Arelate* et Laurent Sieurac, scénariste et dessinateur, maison de la vie associative à 18h (5 € - Gratuit pour les adhérents de l'association Arelate).

Vendredi 18 octobre

Camargue

L'Encyclopédie de Camargue, parue aux éditions Buchet Chastel, est présentée par quelques-uns de ses nombreux auteurs, librairie Forum harmonia mundi à 18h30.

Concert

Yom (Cyber Klezmer), l'imprévisible clarinettiste Klezmer se place à la croisée du jazz, des musiques électroniques, du rock et des musiques du monde. Cargo de nuit à 21h30, (18 /15 euros/tarif adhérent 12 euros).

Samedi 19 octobre

Théâtre

Les douze pianos d'Hercule, de et avec Jean-Paul Farré, une confrontation burlesque entre un pianiste et son piano hors du commun. Ce spectacle a reçu le Molière du théâtre musical en 2010. théâtre de la Calade à 20h30.

Concert

Johnny Borrell et Zazou (Rock), Cargo de nuit à 21h30, (18 euros/15 euros /Tarif adhérent 12 euros).

Dimanche 20 octobre

Musée Réattu

Massage dans les nuages, poursuivez la visite de Nuage par une expérience inédite... un massage habillé de dix minutes, gratuit avec le billet d'entrée, de 14h à 17h.

Poissons

Journée de l'aquariophilie, organisée par l'association Aquariophile Arlésienne. Bourse aux poissons, vente de matériel. Buvette, restauration, tombola. Entrée gratuite. Salle des fêtes, de 11h à 18h.

Mercredi 23 octobre

O n Party

Soirée organisée par la Ville, le Museon Arlaten et leurs partenaires : *DJ et projection* par Artcourtvideo, performances, live, tweetering, hardcore games, Cargo de nuit (entrée libre).

Jeudi 24 octobre

Magie

Cinéma et magie, courts-métrages sélectionnés par l'association Premier regard, maison de la vie associative à 18h.



Tournée de gala pour l'inauguration du mediabus



Les Arlésiens sont tous invités à découvrir le nouveau mediabus samedi 5 octobre autour de trois temps forts : le brunch, le goûter, l'apéritif, dans trois lieux différents de la commune. Pour inaugurer dignement cet équipement culturel qui sillonne les routes à la rencontre de son public (1350 abonnés), musiciens, conteuse et comédiens seront de la fête.

Jean-François Véran à l'accordéon animera la journée avec les comédiens Ralph Ozai et Fabrice Pardoux : de 11h à 13h sur la place de la République pour un brunch littéraire ; avec la conteuse Mathilde Arnaud de 15h à 17h sur la place des Mico-couliers à Raphèle pour un goûter à la saveur du conte. De 18h à 20h place des Gardians à Salin-de-Giraud, place à nouveau au théâtre et à la musique au cours de l'apéro musical.

Le détail de la tournée peut être consulté sur le site : mediatheque.ville-arlès.fr

Humour

Sacha Judazco est au Cargo avec *Le Fabuleux destin de Sacha le rouquin*, Cargo de nuit à 20h (18 /15 euros/ adhérent 12 euros).

Vendredi 25 octobre

Magie

Ciné-concert, les films de Georges Méliès, magicien du cinéma, accompagnés par le musicien Olivier Renne, salle 3DFM, rond-point des arènes, à 17h.

Samedi 26 octobre

Magie

Valentin magic show, magie-comédie, ventriloquie et grande illusion, espace Van-Gogh, à 17h30.

Musique

Carte blanche au One again club (clubbing electro) *Jo.z et Alex Puig et Dawad* (house et techno) du label Afrowhite Records, Cargo de nuit à 22h (5 euros)

Dimanche 27 octobre

Sport

Course des 10 kms d'Arles, départ à 10h bd des Lices (voir p. 13).

Nature

Musée de la Camargue rénové, portes ouvertes de 10h à 18h, concert du groupe El Pulpo à 17h. (Voir p.12).

Magie

Conrad Tericand, mentaliste, humour et télépathie, espace Van-Gogh, aile ouest, à 17h.

Autour du mentalisme, conférence, espace Van-Gogh, aile ouest, à 20h30.

Jeudi 31 octobre

Conférence

Archéologie, numérique et patrimoine, avec Pierre Poveda, archéologue naval, chargé des restitutions de l'épave Arles-Rhône 3 et l'école Supinfocom qui a produit 2 films sur cette épave. Débat suivi des interventions d'Andres Lozano Gallego, artiste numérique et Julien Meaux Saint Marc conservateur de jeux et de performances de « gamers », dans le cadre d'Octobre numérique et de DataBitMe (www.databit.me), auditorium du musée Arles antique à 18h - Gratuit.

UN MOIS DE VISITES FLUVIALES

Du 5 au 15 octobre, le Centre permanent d'initiatives pour l'environnement (CPIE) propose 9 visites fluviales à thème sur les deux bras du Rhône, avec VNF la CNR et les musées d'Arles. D'autres sorties ont lieu pendant le festival des Deltaïques, du 16 au 20 octobre. Voir www.arles-agenda.fr - Gratuit sur inscription au 04 90 98 49 09.

ALLAITEMENT MATERNEL

Journée d'information à l'hôpital d'Arles, mardi 15 octobre, de 9h30 à 16h30, avec les sages-femmes du secteur d'Arles, la PMI, le lactarium de Montpellier, etc. Conférence à 14h.

COURS DE PROVENÇAL

Le Cercle occitan du pays d'Arles propose ses cours tous les lundis de 18h à 19h30 à la maison de la vie associative à partir du 23 septembre. Tél.: 04 90 98 00 78.

Médiathèque d'Arles	04 90 49 39 39
Théâtre d'Arles	04 90 52 51 51
Théâtre de la Calade	04 90 93 05 23
Association du Méjan	04 90 49 56 78
Cargo de Nuit	04 90 49 55 99
Musée Réattu	04 90 49 37 58
Musée départemental Arles antique (MDAA)	04 13 31 51 03
Museon Arlaten	04 90 93 58 11
Service culturel	04 90 49 37 40
Direction des sports	04 90 49 35 09
Maison de la vie associative	04 90 93 53 75

Sur le chemin de l'école, l'aide aux devoirs

Début octobre, l'accompagnement scolaire de la Ville reprend du collier. Entièrement gratuit, il se déploie sur neuf sites.

Environ 600 jeunes Arlésiens profitent de l'accompagnement scolaire de la Ville dispensé par 60 étudiants. En terme d'effectifs, c'est l'équivalent d'un collège ! Les « tuteurs » (d'un niveau minimum de bac+2) accueillent donc les écoliers à partir du CM1 jusqu'au lycée, sur des sites aménagés en salles de travail. Là, ils apportent une aide aux devoirs et, au passage, comblent quelques lacunes dans les différentes matières au programme de l'Éducation nationale.

Les élèves, inscrits par leurs parents, sont répartis par groupe de niveau, au rythme d'une heure pour les cours moyens et une heure trente pour leur aînés, deux fois par semaine après l'école. « Ce n'est pas une garderie. Le travail de chacun est évalué sur des fiches visées par l'établissement scolaire et transmises aux conseils de classe auxquels nous assistons » précise Alexandra Geneste, coordinatrice du dispositif,

rattaché à la régie Développement social.

La machine est bien rodée depuis sa création il y a une vingtaine d'années par Michel Wostyn, qui avait mis en place des ateliers de travail personnalisés, connus sous le nom d'ATP, à Barriol. Au site historique, qui demeure le plus important, ont été ajoutés huit autres sites, installés dans des quartiers et villages. « De nombreux Arlésiens ignorent l'existence de ce dispositif, c'est pourquoi nous diffusons l'information par affiches dans les commerces et les lieux publics. Les familles dont les enfants

étaient déjà inscrits l'année dernière reçoivent une lettre de rappel » explique Alexandra. L'aide aux devoirs commence début octobre pour laisser aux enfants le temps de prendre leurs repères au sein des établissements, mais on peut s'y inscrire en cours d'année, dans la limite des places disponibles.

L'Aide aux devoirs est cofinancée par la Ville, le Conseil général et le Conseil régional.



Les sites

Barriol : boulevard Allende et tour Vercelli ; **Alyscamps** : place d'York ; **La Roquette** : école Marie-Curie ; **Griffeuille**, rue du Docteur Schweitzer ; **Le Trébon** : 39 rue Marius-Allard ; **Trinquette** : espace Dailhan et salle de réunion de la maison de quartier ; **Raphèle/Moulès** : école Alphonse-Daudet ; **Le Sambuc** : mairie annexe ; **Mas-Thibert** : centre social Les Tuiles bleues.

Tél. : 04 90 18 96 34
et 04 90 49 47 49.

ADOLESCENTS AU XXI^e SIÈCLE

Un cycle de conférences à destination des personnes en relation avec des adolescents a démarré en septembre à la maison de la vie associative. Prochaines dates : vendredis 4 octobre, 8 novembre, 6 décembre, 17 janvier et 7 février de 18h à 20h.

RÉCUPÉRER SES POINTS DE PERMIS

Le Pôle formation du pays d'Arles (PFPA) organise chaque mois un stage pour récupérer jusqu'à 4 points de permis de conduire. Renseignements au 04 90 96 10 62 et pfpa-formations.fr

ÉTAT-CIVIL 5 août au 15 septembre 2013

NAISSANCES

Ilyan Boualam, Ambre Desse, Suzy Garcia, Louisy Dal Canto Arnau, Kénan Boukachar, Pablo De La Vega Paquet, Julien Voulant, Chaïna Djerdjour, Jeanne Auger Sauvage, Beatriz Tigeleiro, Edouard Servilla, Livia Dauthey-Laurent, Hugo Tamerti, Tom Pfeifer, Aurélien Lillamand, Noëlie Baudouy, Camille Werra, Juliette Garzino, Jaë Figueras, Haytham Filali, Djena Bourassi, Valentine Boudifa, Bastien Mucadel, Nathan Courriou, Leïla Quariouh, Francesco Bartolucci, Léo Pascal Garret, Maryam Sahnoune, Kim Bidault, Nélia Cherfaoui, Mathys Gentilucci, Issam Quarbaâ, Khalil Tekour, Valentine Naval-Assie, Yasmina El Ghanbouri, Youssra Bencheka, Sefdine Ahamada, Maïssane Mekhalifa, Célia Nechem, Léhyane Taleb, Mila Jouveny, Nolan Renda, Mathieu Ibanez-Gomez, Ezio Bezy, Louis Donadio, Timo-

thé Tisseur, Evy Maurin, Mayline Hamaïda Boulmaoui, Louise Ferrier, Neyla Tebbi, Noa Cidon, Thomas Raymond, Nathan Michel, Manel Kouaidia, Madalena Silveira Teiseira, Ziad Bakhti, Mila Sanchez, Nao Gerbith, Charlize Gouvetnet, Arthur Reibel, Inaya Benrahou, Imen Araben, Léandro Marquez, Livio De Stephanis, Emy Trovatello, Yacine Maamma, Elodie Medard, Adam Boutehra, Meryl Camphin, Robin Mus, Amjad Nachit, Nassim Ouaouich, lahouari Sabbagh, Nina El Anboubi, Rafael Canovas, Lorys Bardou, Léo Mercadié Amedegnato, Ilyès Bousouf, Orlan Duboz, Yasmine Bout, Samia Aknoune, Maëlle Gueymard, Ibtissam Bouyss, Selma Boulila, Johan Rodriguez, Hadrien Besombes Viot, Lorenzo Caputo, Logan Marin-Briz, Alma Filleul, Manel Ghedjati, Lenny Kandas Clement, Kahyl El Alami, Zélie Thomas Marcon, Nattan Nicolet, Mathéo Lazzarelli, Clara Blanchard, Numa

Reynaud, Cristina Cotutiu, Bilal Douieb, Maëlys Belbaz, Saber Zamrani.

MARIAGES

Jean-Roch Paulin et Alexia Gauthier, Frédéric Carréro et Sandra Vié, Jacques Mailhan et Claire Conte, François Torrès et Nadia Meski, Nicolas Slager et Ludivine Ferraud, Christophe Rouquié et Barbara Ponsdes-serre, Assen Boualam et Christelle Absalon, Mehdi Halladj et Aurore Thomas, Thomas Siger et Mélanie Hibelot, Sylvain Maillaud et Anaïs Savalli, Damien Bouvier et Lydia Tillard, Cédric Leonard et Claudine Grégoire, Mathieu Bajas et Nathalie Fidani, Oualid El Mastadi et Smahane Tichout, Romain Santarnecchi et Laura Bouc, Philippe Becaud et Angélique Christen, Nicolas Grimaldier et Miranda Viale-Clement, Alain Griffegarrigue et Cécile Simon, Vincent Quenin

et Jennifer Lecuyer, Sorin Rascol et Marie André, Jérôme Bovero et Virginie Radix, Alain Boyer et Nicole Botta, Tahar Habas et Monique Thouéry, Thibaut Dirlak et Stéphanie Nouguié, Thierry Terme et Véronique Manceron, Gaël Bracci et Laetitia Martin.

DÈCÈS

Yvonne Sarrut née Karm (91 ans), Natacha Lillamand née Brahim (27 ans), Henriette Robert née Brell (78 ans), Louise Sérignan (84 ans), Etienne Jouret (92 ans), Johanna Miserus (59 ans), Christian Leister (61 ans), Micheline Guion née Acosta (85 ans), Odette Montjoux née Tresse (96 ans), Madeleine Ode née Pra (88 ans), Huguette Cazaly née Roman (72 ans), Jacky Verdure (71 ans), Henry Gay (86 ans), Jeanne Grzyb née Caliaros (83 ans), Liliane Cavallo née Pasqualetti (86 ans).



Au bonheur des étudiants

Plus de 1300 étudiants ont fait leur rentrée cet automne sur le campus arlésien. Ils seront accueillis officiellement, le jeudi 10 octobre à 18h, en salle d'honneur de l'hôtel de ville.

« Assurer l'accueil, l'accompagnement et l'intégration des étudiants dans la Ville font partie des missions du service municipal de l'enseignement supérieur », rappelle sa responsable Dominique Le Guillou. En créant ce service il y a dix ans, la Ville affirmait son investissement dans ce domaine. En plus de la gestion administrative de l'antenne universitaire d'Arles, où se dispensent les formations d'Aix-Marseille Université (AMU) avec plus de 350 étudiants, le service organise des événements autour de la vie étudiante et notamment le salon Arles Campus (dont la prochaine édition est prévue le 7 février 2014 au Palais des Congrès).

Il s'attache aussi à favoriser le développement et les relations entre les différentes filières arlésiennes. Une vingtaine de formations sont dispensées à Arles, en lien avec les spécificités et le tissu socio-économique de la ville. Les formations spécialisées autour de l'image, de la culture, du patrimoine, de l'environnement attirent des étudiants de toute la France et de l'étranger. Les formations plus généralistes dans les domaines de la santé, du droit, de l'informatique, de la comptabilité, gestion, maintenance industrielle, etc, permettent à de nombreux jeunes du pays d'Arles de pouvoir suivre des études supérieures.

Le service municipal de l'enseignement supérieur

Situé à l'espace Van Gogh, il compte 10 agents, 350 étudiants, 5 formations décentralisées d'Aix-Marseille Université : licence droit, licence professionnelle patrimoine, IUP Administration des institutions culturelles, Master zones humides et Diplôme d'accès aux études universitaires (DAEU). Dépendent également de ce service : le bureau de la vie étudiante, la bibliothèque universitaire et la salle informatique. Tél. 04 90 49 37 53

INSCRIPTION SUR LES LISTES ÉLECTORALES

Pour voter aux élections de 2014, il faut demander son inscription sur les listes électorales de la commune avant le 31 décembre 2013. Sont concernés : les jeunes gens nés entre le 1^{er} mars 1995 et le 29 février 1996, les personnes qui ont changé d'adresse à l'intérieur de la commune, ou ne sont pas encore inscrites, ainsi que les nouveaux résidents à Arles.

On peut télécharger les formulaires d'inscription à partir du guichet en ligne du site www.ville-arles.fr ou du site www.service-public.fr. On peut aussi se rendre (ou se faire représenter par une autre personne) au service des élections en mairie d'Arles, ainsi que dans les toutes les mairies annexes avec sa carte d'identité ou passeport, et un justificatif de domicile récent (quittance de loyer ou d'EDF...).

OCTOBRE ROSE

À l'occasion du lancement « d'Octobre rose » mois de sensibilisation au dépistage du cancer du sein, initié par le ministère de la Santé, le service communal d'hygiène et de santé et la délégation d'Arles de la Ligue contre le cancer seront sur le marché le samedi 5 octobre (angle Jean-Jaurès et boulevard des Lices). À Arles, la manifestation se déclinera dans différents quartiers sous forme d'ateliers d'information, projection d'un film et se terminera par un goûter « rose » à la Maison de la Ligue, place du Sauvage, le vendredi 25 octobre à partir de 15h où sera exposée l'écharpe rose, fruit du travail des tricoteuses bénévoles arlésiennes.

Initiative pays d'arles

soutient Citrouille et ratatouille



Depuis le début du mois de septembre, la rue des Porcelet à la Roquette a retrouvé un magasin de fruits et légumes. C'est Sandrine Perez qui a re-

pris le fonds de commerce, aidée de son mari, Yannick, un producteur qui est tous les samedis matins sur le marché paysan. C'est ainsi que l'on trouve au magasin ses salades cueillies le matin même, ses variétés d'aubergine, de tomates, de poivrons, de courgettes, le fenouil, les herbes... Pour les autres fruits

et légumes, Sandrine et Yannick ont sélectionné dans la région les meilleurs producteurs de chaque spécialité. Du miel de Mouriès, de la confiture, des fromages de chèvre, des œufs, du vin, l'huile d'olive AOC du Moulin du Mas des Barres complètent l'offre. Très vite, ils espèrent aussi proposer quelques produits italiens, dénichés dans un village sarde. Sandrine et Yannick voient ainsi aboutir une année de travail pour monter leur projet : en effet, en juin 2012, ils se portent volontaires pour reprendre la boutique

qui vient de fermer. Mais le commerce était en liquidation judiciaire et la procédure fut longue et ardue. Aujourd'hui, le couple ne veut retenir que le soutien qu'ils ont reçu : d'Initiative Pays d'Arles qui leur a accordé un prêt d'honneur, de la CCI, de leur avocat, du notaire, de la famille, et de leurs fidèles clients du marché ! Sans compter les artisans arlésiens qui ont assuré en un mois d'importants travaux de rénovation. Des liens tissés, qui « vont bien au-delà du commerce », comme le disent Sandrine et Yannick.



Serge Berthomieu

Arles notre passion

Tribune non communiquée



Louis Sayn Urpar

Faire grandir Arles

Alors que la municipalité actuelle tournait autour de la friche industrielle des Ateliers SNCF comme une poule qui a trouvé un couteau !

Alors que la « Grande Halle » restaurée à grand frais ne prouvait pas vraiment son utilité, isolée et coiffée d'un gigantesque écran qui a coûté une fortune et n'a jamais vraiment servi !

La fondation LUMA propose de financer la quasi-totalité d'une superbe réalisation sur le site, confiée à un architecte de réputation mondiale, Monsieur Frank GEHRY (entre autre auteur du fabuleux musée GUGGENHEIM de BILBAO).

Pendant près de huit ans, la fondation LUMA aura subi toutes les tracasseries administratives que l'on puisse imaginer :

annulation du premier projet au stade du permis de construire à cause de l'existence de vestiges archéologiques dont on aurait découvert la présence (cela fait quand même 4000 ans qu'ils sont là) !

présence de monuments historiques à proximité (St Honorat est là depuis le XIème siècle ... Il était temps de s'en apercevoir !)

etc...

A croire que la ville n'en voulait pas ...

Beaucoup se seraient découragés et tournés vers d'autres villes plus accueillantes.

Grâce à la grande patience et à la remarquable persévérance de Madame Maja HOFFMANN, Présidente de la fondation LUMA, et sous la pression d'un grand nombre d'arlésiens, le permis de construire a enfin été accordé !

Ce projet va métamorphoser ce qu'il est maintenant convenu d'appeler le « PARC DES ATELIERS ».

Une des entrées de notre ville sera totalement transformée !

Je vous invite tous à visiter les superbes maquettes qui sont exposées à l'entrée des Ateliers, vous serez d'abord surpris, puis étonnés et sûrement conquis.

Après le buste de César miraculeusement sauvé des eaux, la fondation LUMA démontre que la ville d'Arles brille et vit malgré elle !

www.sergeberthomieu.fr



Muriel Boualem

Arles en capitale

Je vous parle d'un temps que les moins de 20 ans ne peuvent pas connaître... Le temps où les Arlésiens se retrouvaient autour d'un verre après le marché. Aujourd'hui, pour être sûr de rencontrer du monde le samedi, mieux vaut se rendre au commissariat ! Vous y trouverez vos amis, vos voisins et même vos élus... Tous victimes de vols, cambriolages et d'agressions en tout genre...

Mais CHUT !! A Arles, tout va bien, le Maire est catégorique !

Voilà pour le discours officiel ! La réalité est moins glorieuse ! La vérité c'est que l'augmentation de la délinquance touche toute la France et alors que tous les Maires responsables, conscients que leur fonction fait d'eux des maillons essentiels dans la chaîne de la lutte contre l'insécurité, ont mis en place tous les outils à leur disposition et mieux innovent, nous, nous subissons. Nous payons aujourd'hui les choix d'Hervé Schiavetti en matière de répression mais aussi de prévention : il traîne des pieds depuis 5 ans à mettre en place une Police Municipale et une vidéo protection, il se refuse à utiliser et à développer les outils de prévention de la délinquance et en particulier de la délinquance des mineurs.

Quand ailleurs, le Conseil Local de Prévention de la Délinquance, reçoit du Maire de l'intérêt, de l'engagement et les moyens de fonctionner, ici, nous ne sommes même pas capables de mettre en place une convention avec la justice. Conséquence, des mesures simples comme par exemple le Travail d'Intérêt Général pour les mineurs délinquants, n'existe pas.

Face au laxisme, pur produit d'une idéologie passiste ; nous, nous proposons depuis 5 ans de faire de la lutte contre l'insécurité une de nos priorités. Il faut avoir le courage de faire un état des lieux réaliste et de prendre les décisions fortes qui s'imposent.

La loi du 27 février 2002 prévoit que : « lorsque la commune diffuse, sous quelque forme que ce soit, un bulletin d'information générale [...], un espace est réservé à l'expression des conseillers n'appartenant pas à la majorité municipale ». C'est dans ce cadre que les élus de l'opposition comme ceux de la majorité s'expriment chaque mois dans Arles Info afin d'informer les citoyens de leurs positions sur la politique



David Grzyb

Socialistes et Apparentés

Le temps des bilans et des projets arrive. Le temps des débats aussi. Parmi les sujets qui seront abordés, il en est un qui me tient à cœur : la force et le rayonnement d'Arles.

Dans notre département, une nouvelle entité administrative vient d'être créée : la Métropole Aix-Marseille. Celle-ci englobera toutes les communes de notre département, à l'exception de celles du Pays d'Arles. Elle comptera près de 2 millions d'habitants et pourra compter sur les forces que représente l'économie de l'étang de Berre, d'Aix en Provence, d'Aubagne et de Marseille.

Au nord, la Communauté du Grand Avignon rassemble déjà 15 communes et près de 200 000 habitants. Dans le Gard, l'Agglomération Nîmoise cherche également à renforcer son développement, sans parler de la volonté du Grand Montpellier de réunir suffisamment d'habitants pour devenir une métropole. Bref, les intercommunalités se développent partout... sauf en Pays d'Arles.

Dans notre arrondissement, il existe encore et toujours trois entités intercommunales : ACCM avec, à partir du 1er janvier, six communes qui représentent 50% de la population du Pays d'Arles, la communauté de communes des Alpilles et la communauté d'agglomération Rhône Alpilles Durance.

Aujourd'hui, selon certains, il ne serait pas souhaitable d'unir nos forces pour construire un véritable projet de territoire de la Durance à la Mer et du Rhône aux confins des Alpilles. Pourquoi ?

Parmi les principaux pourfendeurs d'un Pays d'Arles fort, uni et rassemblé, figure Monsieur B. REYNES, Député Maire UMP de Châteaurenard. Celui-ci s'oppose à tout projet de fusion des trois intercommunalités.

Pourtant, pour le rayonnement d'Arles, pour lutter contre les appétits de nos prestigieux voisins, pour favoriser le développement économique et la création de nouveaux emplois, pour garantir le maintien et le renforcement de grands équipements publics, tels que la Sous-Préfecture, la Chambre de Commerce et d'Industrie, le Centre hospitalier général d'Arles ou encore la Cité judiciaire de Tarascon, l'union de toutes les communes du Pays d'Arles autour d'un projet commun est indispensable.

Il sera donc intéressant de connaître le point de vue de ses élus de l'opposition, avec ou sans étiquette UMP, sur cette question, qui concerne rien de moins que le rayonnement de notre cité au sein du Pays d'Arles, au sein de notre département et de notre région et au cœur de l'arc méditerranéen. Partagent-ils l'immobilisme de Monsieur le Député Maire de Châteaurenard ou souhaitent-ils, comme nous y travaillons depuis de nombreux mois, qu'Arles puisse être la ville centre d'une nouvelle intercommunalité, couvrant l'ensemble du Pays d'Arles ?

www.socialistes-arles.fr

municipale. [L'exercice du droit d'expression... doit répondre à une certaine neutralité dans le choix des sujets abordés... et s'abstient de prises de position électorale, partisane et polémique]. Réponse ministérielle publiée au JO Sénat du 7 août 2003, p. 2551.



Lionel Schneider

Vive Arles

En cette année de commémoration du 150ème anniversaire de la naissance de Pierre de Coubertin, nous reprenons volontiers à notre compte cette définition de la charte du mouvement olympique « le sport, une philosophie de la vie, exaltante, combinant en un ensemble équilibré les qualités du corps, de la volonté et de l'esprit ». C'est parce que nous considérons en effet que le sport doit être mis au service du développement harmonieux de chacun, que sport et humanisme sont indissociablement liés, que nous donnons toute sa place à une politique sportive audacieuse à Arles. La municipalité consacre d'ailleurs près de **6 millions d'euros**, soit **8%** de son budget à cette politique.

Le sport est devenu un mode de vie pour **15 000** Arlésiens dont **10 000** licenciés dans les différents clubs de la ville. Nous souhaitons que ce nombre ne cesse de croître car, au-delà des bénéfices en terme de santé qu'il procure, le sport est un facteur important d'intégration et de cohésion sociale. On le voit au travers des dispositifs mis en place dans les quartiers, qui apportent aux jeunes arlésiens des activités sportives de qualité, ou avec la carte pass' sport qui permet une réduction de 30 euros sur le prix des licences.

La ville est équipée d'une centaine d'installations sportives, bien au dessus de la moyenne nationale pour les villes de notre importance, qui sont mises à disposition des pratiquants tout au long de l'année, et ce gratuitement.

Le complexe Louis Brun va prochainement entamer la deuxième phase de travaux, tout comme la réfection totale du city stade de Barriol. Par ailleurs, le tout nouveau stade synthétique de Salin-de-Giraud a été inauguré le 8 juin dernier. Tous ces travaux concrétisent bien cette volonté de notre municipalité et de son maire de permettre une pratique sportive dans les meilleures conditions.

Cette politique est au seul bénéfice des **150** associations, de leurs présidents, de leurs **60** salariés, de leurs bénévoles, et de l'office des sports. Ce mouvement sportif est un acteur incontournable et indispensable de la vie de notre commune et je profite de cette tribune pour remercier toutes celles et tous ceux qui s'impliquent au service des milliers de sportifs arlésiens. Les 2ème assises du sport que nous avons organisées le 9 février ont mis en évidence cette richesse du bénévolat.

Concilier sport accessible à tous et sport de haut niveau reste pour nous une exigence.

Bien sûr, d'autres investissements seront nécessaires pour d'autres disciplines dans les prochaines années, les Arlésiens peuvent compter sur nous pour les mener à bien.

Je souhaite à tous les sportifs et à tous les passionnés une très bonne rentrée.

MAIRIE D'ARLES & STANDARD 04 90 49 36 36

MAIRIES ANNEXES

- Salin-de-Giraud 04 90 49 47 00
- Raphèle 04 90 49 47 27
- Le Sambuc 04 90 49 47 13
- Moulès 04 90 49 47 28
- Mas-Thibert 04 90 49 47 20

SERVICES

- Accueil cabinet de maire 04 90 49 36 00
- État-civil, Hôtel de ville, rez-de-chaussée, 04 90 49 38 49
- Passeport et CNI, 04 90 49 38 92
- Habitat, 5, rue Molière, 04 90 49 47 40
- Élections, Hôtel de ville, rez-de-chaussée, 04 90 49 36 53
- Enseignement, Espace Chiavary, 04 90 49 59 95
- Cimetières, cour des Podestats, 04 90 49 37 62
- Urgences dimanches et fériés, 06 76 86 48 77
- CCAS, 2, rue Aristide-Briand, 04 90 18 46 80

ENFANCE

- Crèche collective Lou Pitchounet, 15, rue du Dr-Fanton, 04 90 96 32 12
- Crèche familiale, 2, rue Marius-Allard, Structure multiaccueil, 04 90 18 59 46
- La Souris verte, rue Marius-Allard, 04 90 93 68 51
- La Poule rousse, Barriol, 04 90 93 76 80
- Pigeon vole, Trinquetaille, Halte-garderies, 04 90 98 39 35
- Van-Gogh, place Felix-Rey, 04 90 49 70 29
- Gribouille, 10 rue du dr.-Schweitzer, 04 90 96 35 50
- Relais assistants maternels, 12, bd Émile Zola, 04 90 49 47 79

ANTENNES MAIRIE

- Trinquetaille, 2, rue de la Verrerie, 04 90 96 22 61
- Pont-de-Crau, 1, rue du Vermet, 04 90 96 31 75
- Griffeuille, 10, rue Jean-Cocteau, 04 90 96 85 25
- Trébon, Mas-Clairanne, 04 90 96 53 61

MAISONS PUBLIQUES DE QUARTIER

- Griffeuille, 04 90 18 95 03
- Barriol, 04 90 96 44 70
- Trébon, 04 90 96 53 61
- Trinquetaille, 04 90 96 22 61

- Accompagnement scolaire (ATP), 04 90 49 47 49
- ATP à Barriol, 04 90 18 96 34
- Antenne universitaire, espace Van-Gogh 04 90 49 37 53
- Service des sports, rue F.-de-Lesseps, 04 90 49 36 85
- Maison de la Vie associative, 04 90 93 53 75
- Office de tourisme, 04 90 18 41 20

Magazine d'information de la Ville d'Arles - N°175 - OCTOBRE 2013 • DIRECTEUR DE LA PUBLICATION Jean-Claude Maublanc • DIRECTEUR DE LA COMMUNICATION Christophe Cachera • RÉDACTION Frédérique Bourguet, Mélanie Vallat-Cristianini, Marie-Pierre Garrabos, Françoise Maurette, Jean-Pierre Autheman • PHOTOS Service photo de la Ville d'Arles, Daniel Bounias, Patrick Mercier, Thierry Sribny, DR • MISE EN PAGE F. Inoué, C. Kay, B. Ghesquière • IMPRESSION Riccobono • DÉPÔT LÉGAL 7 mai 2003 • ISSN 1283 5900 • RÉDACTION TÉL. 04 90 49 37 92 • MEL magazine@ville-arles.fr

DIRECTION DE LA COMMUNICATION ET DES RELATIONS PUBLIQUES

Hôtel de ville
BP 90 196

13637 Arles cedex
tél. 04 90 49 37 92
fax 04 90 49 85 48
www.ville-arles.fr

Certifié PEFC
Ce produit est issu de forêts gérées durablement et de sources contrôlées.
10-31-2331 pefc-france.org



MOBILISÉ POUR LA SÉCURITÉ

À 30 ans, Cyril Pizoird a été nommé à la tête du commissariat d'Arles. Cet homme de terrain constate des premiers résultats encourageants dans la lutte contre la délinquance.

Mission accomplie. Arrivé en juin, le commissaire a « réussi » sa première feria. Il a mesuré le partenariat efficace entre les différents acteurs, services municipaux, direction des arènes, pompiers, responsables de bodegas. Pendant ce week-end de fête, les missions de la police nationale étaient de veiller à la sécurité des personnes et des biens, assurer le plan de contrôle anti-alcoolémie en coordination avec la Gendarmerie et maintenir l'ordre public, notamment pendant la manifestation des anti-corridas, qui s'est déroulée sans anicroches.

Autre satisfaction pour Cyril Pizoird : avoir participé à l'une des patrouilles à cheval qui sillonnent la ville. « C'était très intéressant. Les gens ont tout de suite une image différente de la police. Cela permet d'instaurer d'autres rapports ». L'anecdote est révélatrice de sa conception du métier. Partager les réalités du terrain avec les hommes qu'il dirige, vivre la réaction des gens face à la présence policière. Une pratique forgée notamment lors de sa précédente affectation, à Nantes, où il a été responsable du service d'ordre et de sécurité routière pendant trois ans. Cela consistait à gérer le service d'ordre pendant les manifestations et assurer la sécurité des événements festifs. « C'est un poste où l'on passe plus de 50 % de son temps sur le terrain, ce qui est rare pour un commissaire ».

Après cette fonction, « difficile mais qui fait mûrir professionnellement », Cyril Pizoird a donc été nommé chef du district d'Arles, et de ses deux circonscriptions : Arles (dont il est également responsable) et Beaucaire-Tarascon. Sous ses ordres, 240 personnes, dont jusqu'à 130 au commissariat d'Arles. « Même si Arles est relativement épargnée par rapport à d'autres villes de la région, elle a connu depuis un an et demi une augmentation de la délinquance. Or déjà, on constate, depuis les huit premiers mois de l'année, une baisse des vols avec violence. Et c'est très important car ce sont des faits traumatisants pour les victimes. Cette baisse est due à plusieurs interpellations en flagrant délit. Comme juste avant mon arrivée, celle de la bande qui s'attaquait aux touristes asiatiques et qui a été une belle réussite. »

Demeure le problème des cambriolages : « tout un travail est mis en place, et nous avons procédé à plusieurs interpellations, là encore, en flagrant délit. » Le commissaire y tient, dans ce domaine, la bataille se gagnera aussi grâce aux réflexes de tous : verrouiller sa porte même quand on est à la maison, s'équiper, quand c'est possible, de systèmes d'alarme, prévenir les voisins de ses absences, ne pas hésiter à appeler la police* quand on est témoin de faits inhabituels.

Plusieurs autres éléments contribuent à maintenir la sécurité en ville. Le renforcement de la brigade VTT dans le centre-ville, rapide, en contact avec les commerçants et qui change l'image de la patrouille policière. La vidéo-protection, dont la ville s'équipe. « Outre son caractère dissuasif avéré, explique le professionnel, c'est un outil d'aide à l'enquête. » Et la police municipale, avec laquelle la police nationale signera une convention dans les prochaines semaines. « C'est un dispositif essentiel. Nous travaillons ensemble, elle prend en charge certaines missions, ce qui nous permet de nous concentrer sur d'autres. » Cyril Pizoird est confiant : « À Arles, on peut espérer de bons résultats ».

Une gageure pour ce jeune commissaire ? De sa voix posée, il explique considérer son âge, 30 ans, comme un « avantage ». Il s'appuie sur l'expérience acquise au cours de ses précédents postes et se dit très aidé par l'équipe de commandement, son adjoint, le commandant Etourneau et les quatre officiers, « des professionnels aguerris, qui connaissent bien la ville. Mes prédécesseurs ont mis en place un fonctionnement efficace, c'est un beau commissariat ».

Cyril Pizoird a enfin, pour lui, son engagement. Depuis toujours, il avait la volonté de faire un métier « au service des autres » - comme beaucoup de membres de sa famille, qui compte des médecins et des instituteurs- et le souci de ne pas s'ennuyer. Il reconnaît aujourd'hui que ses attentes sont largement comblées.

* en faisant le 17 ou en appelant le commissariat au 04 90 18 45 00.