

Trésors du Louvre



Des racines et des ailes p. 6
Diffusion le 7 janvier sur France 3



Maison des éditeurs p. 10
Installation à l'Atelier des roues



Emploi p. 12
Le secteur de l'économie solidaire et sociale en expansion



Musée Réattu p. 19
Fermé pour travaux entre deux expositions événements

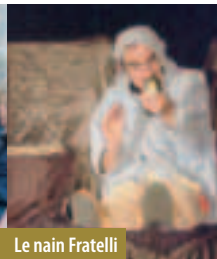
Fêtes de Noël à Arles



Façade de l'Archevêché illuminée



Les Petites Poucettes



Le nain Fratelli



Drôles de songs



Dans une bourrasque de neige de plumes



Atelier animaquillages



Avent à la Roquette Chants de Noël aux Alyscamps



Noël mexicain, concert du Conseil général



Drôles de Noël



Parcours des bout'chous Décollage en ballon



Les acrobates de K@smos du Grupo Puja



Noël à Salin-de-Giraud Noosphère



Thé perché



La fontaine aux jouets



Hervé Schiavetti
Maire d'Arles
Vice-Président du Conseil Général
des Bouches-du-Rhône
Président du Parc Naturel
Régional de Camargue



Les puces savantes

Madame, Mademoiselle, Monsieur,

En cette année qui commence, nous devons nous mobiliser nous aussi contre les conséquences de la crise. Notre mission est de développer les solidarités humaines et territoriales au sein de notre communauté de vie, la commune. Nous serons à même d'aider les plus en difficulté.

Notre mission est de résister, faire face. Réduire nos investissements aurait pour résultat d'aggraver les conséquences de la crise. Avec tous les élus de la Ville, du Conseil Général présidé par Jean-Noël Guérini, du Conseil Régional présidé par Michel Vauzelle, du Symadrem, du Parc de Camargue, de la Communauté d'Agglomération, de la Chambre de Commerce et d'Industrie du pays d'Arles, nous voulons faire face à la situation avec nos moyens respectifs et de toute notre ardeur. Ce sont plus de 350 millions d'euros qui seront engagés par l'ensemble de ces partenaires au cours des cinq prochaines années pour des projets structurants.

Grâce à des années d'efforts, l'équilibre budgétaire de la Ville d'Arles a été atteint. La municipalité a eu une saine gestion. Notre ville connaît une croissance. La population d'Arles augmente régulièrement. L'INSEE vient de publier le chiffre officiel : nous sommes 53 058 Arlésiens, soit 5 % de plus qu'au dernier recensement en 1999. Arles vient de recevoir le prix national des Cœurs de Ville pour ses projets urbains.

Au cours de l'année qui s'achève, l'exposition de Christian Lacroix au Musée Réattu et les Rencontres de la Photographie ont connu des succès sans précédent que nous voulons renouveler en 2009. Le projet de Parc des Ateliers porté par la Fondation Luma de Maja Hoffmann et par l'architecte californien Frank Gehry se construit. Arles a pesé dans le choix de Marseille-Provence pour être capitale européenne de la Culture. Dans le monde, l'économie de la connaissance, les industries de la culture, les enjeux de l'environnement sont cruciaux. Dans tous ces domaines, Arles est en avance.

Pour que notre cité soit plus forte, nous devons travailler. Je fais appel à la volonté des Arlésiens, à la solidarité et l'initiative de chacun. Agents du service public ou entrepreneurs, étudiants, actifs ou retraités, l'avenir d'Arles dépend de nous, de notre capacité.

En ce début d'année, j'ai une pensée particulière pour les Arlésiens qui sont dans la peine, dans la solitude ou dans la souffrance, je leur dis ma solidarité. Au nom du Conseil Municipal, je souhaite à chacun d'entre vous une très bonne année 2009.

*Tout sincèrement
H. Schiavetti*

Hervé Schiavetti et son conseil municipal donnent rendez-vous à la population arlésienne dans les villages et les quartiers, où ils présenteront leurs vœux et projets pour l'année 2009.

- Samedi 3 à Gimeaux à 17 h 30
- Mardi 6 à Monplaisir à 18 h
- Dimanche 11 à Albaron à 16 h
- Lundi 12 à Mas-Thibert à 18 h
- Mardi 13 au Sambuc à 17 h 30
- Samedi 17 à Pont-de-Crau à 11 h 30
- Samedi 17 à Barriol à 17 h
- Dimanche 18 à Saliers à 11 h 30
- Dimanche 18 à Gageron à 16 h

- Mardi 20 à Moulès à 18 h
- Mercredi 21 à Raphèle à 18 h 30
- Jeudi 22 à Salin-de-Giraud à 18 h
- Samedi 24 aux Alyscamps à 17 h
- Lundi 26 à Trinquetaille à 18 h
- Vœux aux Corps constitués le jeudi 15 janvier à 18 h 30 à la Grande Halle, parc des Ateliers



L'adieu au cèdre

Le cèdre de l'Atlas qui ornaît la partie Est du jardin d'été, surplombant de ses 22 mètres l'aire de jeux était malade. Le tronc devenant creux, l'arbre aurait fini par tomber. Il a été abattu le 9 décembre dernier. En application de la charte de l'arbre signée par la ville d'Arles, il sera remplacé.

Un autre empereur à Arles

L'empereur romain, Trajan (98-117 ap. J.-C.), tout cuirassé, a pris ses quartiers d'hiver au musée départemental de l'Arles antique depuis le mois dernier. Sa statue s'y installe jusqu'en mai avec quelque 140 autres, portraits, décors, objets de vaisselle, du culte, peintures romaines de la collection antique du Louvre.



Hommage à l'abbé Pierre

Une partie de la route départementale 570 s'appelle désormais avenue Abbé-Pierre. Les plaques ont été inaugurées dans la cour de la communauté d'Emmaüs vendredi 28 novembre.



Etudiants mécontents

Les étudiants de l'IUT (Institut universitaire technologique) d'Arles sont descendus dans la rue les 4 et 9 décembre pour protester contre le projet de réforme des universités.



Thermes de Constantin

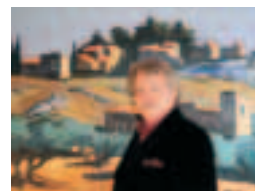
Construction d'une billetterie, réfection des clôtures et création d'un accès aux handicapés pour un montant de 183 870 €.



Hervé Schiavetti, le 27 novembre 2008

« Vous pouvez compter sur l'exécution intégrale de la commande publique pour l'année en cours »

a déclaré le maire d'Arles devant l'assemblée des chefs d'entreprises du Pays d'Arles invités par la Chambre de commerce et d'industrie. Avant de préciser qu'il avait obtenu les garanties financières quant aux marchés publics programmés au budget de la commune pour 2008 et 2009. Le trésorier-payeur, le directeur régional de la Banque de France s'étaient déplacés à Arles, afin d'exposer les mesures prises par le gouvernement pour soutenir l'économie en cette période de crise.



L'exposition « Lumières du sud » de Jean-Claude Quilici à la chapelle Sainte-Anne a connu un fort succès.

30 000 VISITEURS

276 000 €

Nouveau record d'affluence pour la 15^e édition du salon **Provence Prestige**, organisé par la CCI du pays d'Arles.

La Ville d'Arles achète à la SNCF une parcelle de 9 022 m² pour le plateau sportif du futur **collège Mistral**.



Hôpital et prévention

Le public a été intéressé par la journée portes ouvertes à l'hôpital d'Arles, le 18 novembre, avec des stands dans le hall d'accueil et dans le couloir perpendiculaire. Tout au long de la journée les Arlésiens ont pu s'informer les actions spécifiques menées par les médecins hospitaliers sur certaines maladies et la prévention, le service d'hygiène et santé communal, le poste de transfusion sanguine, etc. Des conférences ont aussi abordé des questions d'actualité sur notre santé et des maladies moins connues. L'école d'infirmières était aussi représentée.



Cérémonies en hommage aux morts pour la France en Afrique du Nord le 5 décembre.



Fête de la Sainte-Barbe chez les pompiers.



Trois soirées de projection fort appréciées des amateurs de courts métrages et films d'animation pendant le festival Art court vidéo du 19 au 23 novembre. Courage à la sympathique équipe de Luc Texier pour le festival 2009 d'ores et déjà en préparation.



Elections prud'homales

Le 3 décembre, les patrons et les salariés du secteur privé votaient pour désigner leurs représentants dans les tribunaux paritaires des Prud'hommes, instance juridique où se règlent de plus en plus souvent les litiges entre les employés et leur employeurs. 24 % des inscrits ont voté. Dans le collège des salariés, la CGT obtient 47,41 % des suffrages, FO 14,65 %, la CFTD 14,55, l'Unsa 7,07 %, la CFTC 6,73 %, la CGC 6,07 et Solidaires 3,45 %.

Feria de Pâques

Elle se déroulera du 10 au 13 avril 2009. On sait déjà que les mythiques ganaderias Miura et Victorino Martin seront présentes. Le reste de l'affiche sera révélé le samedi 31 janvier à 18 h30, lors de la présentation officielle des cartels qui aura lieu au Parc des Ateliers dans la Grande Halle. Une capea et une projection taumachique sur l'écran géant animeront la soirée. Mark Alsterlind signe le visuel.



→ Foire d'Arles

Le Palais des congrès accueille la deuxième foire d'Arles du 30 janvier au 1er février 2009. 150 exposants qui proposeront une offre commerciale riche et variée dans les domaines de l'habitat, la gastronomie, les loisirs, le bien-être, l'immobilier... La région invitée est la Corse, avec ses produits locaux (charcuterie, fromage, bière, huile...), deux espaces de restauration et le groupe de musiciens de Corte « Petru Baghioni ». Le salon 2007 avait reçu 12 000 visiteurs.

→ Arles dans le réseau de plates-formes multimodales

Le Port de Marseille, Fos et huit plates-formes fluviales (Pagny, Macon, Villefranche, Chàlon, Lyon, Valence, Avignon-Le Pontet, Arles) viennent de conclure, le 3 décembre, un partenariat d'affaires appelé « Med Link Ports » avec Provence Transport. L'objectif de cette alliance qui bénéficie du soutien de Voies navigables de France est naturellement la promotion du transport fluvio-maritime.

→ Jumelage Arles-Sagné

La délégation arlésienne s'est rendue à Sagné en Mauritanie du 22 novembre au 7 décembre. Durant ce séjour, les représentants du jumelage ont repris contact avec leurs partenaires locaux pour travailler sur des projets culturels et éducatifs, sanitaires et techniques dont l'évolution des infrastructures en énergie et hydraulique. Dans cet échange entre les deux villes, on retiendra aussi un partenariat avec le lycée Pasquet qui planche sur la fabrication de fours solaires destinés aux boulangers mauritaniens (voir aussi p. 13).

→ Lerm

Le Laboratoire d'études et de recherche sur les matériaux va s'agrandir dans ses locaux à la Hauteur, où il s'est installé dans les anciens réservoirs d'eau de la ville. Le logo de l'entreprise a aussi été changé.

→ Lycée Jeanne-d'Arc

Plusieurs enseignements de BTS sont disponibles au lycée Jeanne-d'Arc. Pour en savoir plus, rendez-vous mercredi 21 janvier à la journée portes ouvertes organisée par l'établissement.

53 058 HABITANTS

20% DES EMPLOIS PRIVÉS

C'est le nombre d'**Arlésiens** officiellement recensés ; soit, 2 545 de plus qu'au recensement de 1999.

sur Arles peuvent s'inscrire dans le champ de l'**économie sociale et solidaire**.





Cardiologue de l'année

Le titre, décerné par la presse médicale, récompense Jean Gauthier, cardiologue, un Arlésien bien connu pour ses multiples activités dans la cité. Jean Gauthier exerce, outre à son cabinet et à la clinique Paoli, dans les milieux sportifs auprès de la Fifa (fédération internationale du foot) et de la Fisa (le championnat du monde automobile de formule 1), où il s'emploie à améliorer la condition physique des sportifs de haut niveau. Le cardiologue est aussi un aficionado (il possédait des toros de combat du côté de Maussane) et un féru de l'histoire antique d'Arles. En 2004 nous avons rencontré Jean Gauthier, auteur du *Coureur de soleil*, récit d'un gladiateur, Metellus, au IV^e siècle.



Des racines et des ailes

Le Musée départemental Arles antique accueillait le jeudi 11 décembre dernier l'équipe de l'émission «Des racines et des ailes» pour un tournage exceptionnel sur les derniers trésors issus des fouilles du Rhône. Au côté de Louis Laforge, présentateur de l'émission, Claude Sintés, directeur du musée et Luc Long, archéologue expliquent leur passion commune pour les fouilles, les antiquités, la période romaine et cette région riche en histoire qui n'a pas encore livré tous ses secrets. L'émission sera diffusée le 7 janvier sur France 3. On y verra les trésors des fouilles de 2007 et 2008 : le buste de César et les autres statues remontés en 2007, la Vénus découverte l'été dernier, avant l'exposition au public fin 2009.

« C'est clairement une émission particulière puisque les découvertes sont tellement exceptionnelles qu'on a fait une nouvelle formule. En onze ans d'émissions, on n'a jamais fait ça. C'est très émouvant. »

Isabelle Richard, rédactrice en chef de l'émission Des racines et des ailes, citée par La Provence



Le Marché de Noël de Raphèle du 28 au 30 novembre fut à nouveau une réussite grâce au comité d'intérêt de village, la mairie annexe et les services techniques qui l'ont préparé main dans la main. Les exposants étaient répartis entre le chapiteau, la salle Gérard-Philippe et le couloir couvert entre les deux lieux.



Inauguration de l'espace lecture dans les locaux de la **bibliothèque annexe de Barriol**, en continuité avec le projet des ateliers d'écriture et de lecture menés par l'espace familial de vie - centre Christian-Chèze.



Exposition de l'Unicef à l'espace Van-Gogh en décembre et vente des poupées habillées en tissu « Christian-Lacroix ».



Téléthon, place de la République avec les associations arlésiennes.



Offrez-vous le calendrier de la reine. La couverture est signée Christian Lacroix, les photos Lucien Clergue, Peter Lindbergh, Gilles Martin-Raget, Camille Vivier et Georges Vlassis. Il est en vente au comité des fêtes et dans les librairies d'Arles.



Le Salon des santonniers 2008 a invité Haïti à présenter ses crèches traditionnelles dans les salles du cloître de l'Archevêché. L'inauguration a eu lieu le 20 novembre en présence de la reine d'Arles et de ses demoiselles d'honneur.

120

Arles et quatre autres villes (Auch, Epinal, Valenciennes et Saint-Pierre-de-la-Réunion) de moins de 100 000 habitants, ont obtenu en décembre le **label Pôle d'excellence des Cœurs de ville** pour lequel concourraient 120 villes.

Au service de la population

Raphèle change. Ces temps derniers de nouveaux ménages s'installent dans le village. Les commerces suivent le mouvement. Certains ferment, d'autres changent leur fusil d'épaule, d'autres encore apportent un nouveau service. Daniel Richard, l'adjoint spécial du village soutient ces nouvelles activités qui participent à la dynamique et à la cohésion de Raphèle. Nous avons rencontré quelques-unes de ces nouvelles enseignes.



Aromatics, route de la Crau

Pascale Mollant qui tient aussi un magasin de fleurs rue de l'Hôtel de ville, a repris le Fer fleuri en 2007. Le même esprit, la même volonté de mettre en beauté, plantes et fleurs. « *Les villageois ont néanmoins d'autres préférences en matière de fleurs. Beaucoup ont des maisons et des villas. Ils sont surtout attachés à ce qui va mettre durablement en valeur leur environnement* ». C'est Carinne qui tient Aromatics.

Coccimarket, route de la Crau

« *Auparavant, c'était une épicerie classique, nous en avons fait une supérette. C'est une franchise que nous avons ouvert en mai de cette année* », explique Myriam Nicolas qui tient Coccimarket avec son mari Jonathan. Ouvert tous les jours sauf le dimanche après-midi, on y trouve fruits et légumes, produits frais et toute l'épicerie.



La Côte à l'os, route de la Crau

Didier Dourguin a repris en juillet dernier la boucherie de Michel Tresan. Une transition naturelle « *J'avais déjà travaillé avec lui* ». Le nouveau boucher aime la viande de qualité (hum! La limousine), est en affaire avec les abattoirs Alazar et Roux, et fait aussi traiteur. « *Je prépare les plats provençaux que l'on apprécie ici comme les pieds paquets, la gardiane, d'autres plats typiques et la rôtisserie* ».

Grain de beauté, route de la Crau

Sylviane Lheureux, 41 ans, diplômée esthéticienne, a tout ce qu'il faut pour souligner la beauté de ces dames, et leur apporter du réconfort. « *Raphèle n'avait plus d'esthéticienne depuis quelques années* ».



La boulangerie, place du Monument

« *On vient de reprendre la boulangerie, où nous étions déjà voici huit ans. On l'a tenue quatorze ans!* », explique Christiane Avitabile qui sert à la caisse pendant que son mari Jean-Louis prépare la prochaine fournée. Dans les semaines qui viennent la devanture va être refaite. Ginette Chabrol, conseillère municipale est cliente.



SALIN-DE-GIRAUD

Les Grecs de Salin fêtent la Saint-Nicolas



Au lendemain de la Saint-Nicolas (un saint majeur dans le Nord et dans l'église orthodoxe entre autres), la communauté franco-hellénique de Salin-de-Giraud se retrouvait le dimanche 7 décembre pour resserrer ses liens. « *Nous serons bien 80 à nous réunir à l'église orthodoxe ou lors du repas que nous prendrons ensemble* », prévoyait Démosthène Maillis, un des piliers de la communauté « *c'est un second rendez-vous dans l'année après celui de mai* ».

La paroisse orthodoxe réunie autour du père Michel pouvait compter sur la venue du métropolite (évêque dans la religion orthodoxe) de Paris et du consul grec à Marseille qui ont toujours entretenu la flamme grecque dans ce coin de Méditerranée. Les Salins du Midi ont mis à disposition la salle à côté pour le repas dominical avec spécificités grecques bien entendu, suivi de danses de toutes les régions de la Grèce.

SALIN-DE-GIRAUD

La patronne des gendarmes célébrée le 17 décembre

Cette année, c'est la brigade de Salin, commandée par l'adjudant-chef Favier qui invitait toute la compagnie d'Arles - 192 gendarmes répartis en sept brigades (Arles, Salin, Saint-Rémy, Les Saintes-Maries, Saint-Martin-de-Crau, Graveson, Les Baux) à honorer Sainte-Geneviève, la sainte patronne des gendarmes.

« *L'an dernier c'est à Maillane que nous nous étions réunis* », indique Jean-Paul Favier. « *C'est un moment de retrouvailles où nous voulons exprimer l'esprit de corps, la cohésion des gendarmes et la mémoire de nos collègues disparus. C'est la première fois que Salin organisait un tel rassemblement* » précise-t-il. Un temps cérémonial, de recueillement mais aussi

festif puisqu'étaient invités la Confrérie des gardians, les représentants des manades, Camarguo Sauvajo, à côté des anciens combattants et des représentants des corps constitués.

Le rassemblement des gendarmes a commencé autour des arènes en début d'après-midi, puis ce fut le cortège provençal avec tambourins et galoubets vers l'église. « *Une effigie nous a été offerte par la paroisse orthodoxe* ». Messe, chants et chorale avant les discours et le vin d'honneur.



BREVES

→ Travaux achevés

Au Sambuc, 10 fenêtres ont été remplacées à l'école, côté sud au rez-de-chaussée. Coût : 13 300 €. À Salin, les services techniques de la Ville (l'atelier des bâtiments communaux) sont intervenus dans la salle de l'école utilisée par l'association de karaté : peinture des murs. À Moulès, on a refait le revêtement de sol au 1^{er} étage de la mairie annexe, entre mi-novembre et mi-décembre. Coût 10 000 €.

L'ACCM soutient l'accession à la propriété

La communauté d'agglomération a décidé d'octroyer une aide de 3 000 à 4 000 euros aux familles intéressées par l'accession à la propriété dans la future résidence « Le Cardinal » à Salin-de-Giraud. Il y a un an, *Arles Info* (voir le n° 117) présentait le projet de la société coopérative Urbancoop : 106 villas « écolonomes » (écologiques et économiques). Le montage financier original, avec la possibilité de Pass foncier et de prêt à taux zéro majoré, vise à faciliter la démarche d'acquisition par les familles à revenus moyens. Renseignements au 04 32 40 01 20.

→ Le Loto de Monplaisir

L'association Monplaisir en fête organise son loto le dimanche 11 janvier à 17 h, salle des fêtes, bd des Lices.

→ Médiabus janvier 2008

- Albaron, les 9 et 23 de 10 h à 12 h
- Gageron, les 13 et 27 de 14 h 30 à 16 h 30
- Gimeaux, les 6 et 20 de 14 h à 17 h
- Le Sambuc, les 10 et 24 de 11 h à 12 h
- Mas-Thibert, les 15 et 29 de 14 h à 16 h
- Moulès, les 13 et 27 de 8 h 30 à 11 h 30
- Raphèle, les 6 et 20 de 9 h 30 à 12 h
- Saliers, les 17 et 31 de 10 h à 12 h
- Salin-de-Giraud, les 10 et 24 de 8 h 30 à 10 h 45, les 16 et 30 de 8 h 30 à 12 h
- Trinquetaille, les 14 et 28 de 9 h 30 à 12 h.



Le 7 décembre, la mairie annexe prêtait la salle polyvalente pour un marché de Noël.

PONT-DE-CRAU

Chantal Bouchaud : directrice de l'école élémentaire

« **E**n fait c'est un retour. Quand je suis sortie de l'École normale, mon premier poste en 1990 je l'ai pris ici. Je suis restée dix-sept ans à Tarascon, directrice de l'école du quartier des Ferrages ».

Chantal Bouchaud, 50 ans, est ravie de retrouver son école « elle s'est agrandie depuis 1990 ». L'école élémentaire de Pont-de-Crau accueille 275 enfants dans 11 classes. Y travaillent 13 maîtres (dont quatre nouveaux à cette rentrée), six agents communaux à la cantine et à l'entretien et la directrice qui succède à monsieur Mazaudier qui a pris sa retraite.

Yvan Laville, conseiller municipal qui habite le quartier, a tout de suite pris contact avec la nouvelle directrice. « Le courant passe très bien. C'est une école qui marche. Nous avons évoqué ensemble les moyens dont la directrice disposait pour un bon fonctionnement de l'établissement. Le conseil de classes et l'équipe pédagogique ont déjà fait



connaître les améliorations qu'ils souhaitaient. Je reste en contact régulier avec Mme Bouchaud ».

Pour l'année scolaire 2008-2009, le projet d'école a déjà inscrit une classe de neige en février, une classe verte en mars, un voyage à Micropolis en mai. Un autre projet est en place autour de l'observation des oiseaux avec une visite au parc ornithologique de Pont de Gau.

PONT-DE-CRAU

La forme ça s'entretient

Le Sporting Pont-de-Crau Gymnastique créé il y a une dizaine d'années assure quatre séances hebdomadaires pour permettre à une cinquantaine de dames de se tenir en forme et d'entretenir leur souplesse. « Nous pratiquons les exercices classiques de la gymnastique et ce que l'on appelle la gymnastique douce », explique Betty Chicco qui préside aux destinées de l'association depuis ses débuts. Les adhérentes sont pour la plupart des jeunes femmes qui travaillent et qui trouvent là un lieu et une activité pour se détendre tout en prenant soin d'elles-mêmes. Les hommes de Pont-de-Crau n'ont, semble-

t-il, pas les mêmes motivations. Les gymnastes partagent les locaux du stade de Beauchamp avec les footballeurs du Sporting Pont-de-Crau, autre association importante du quartier-village. Betty Chicco aimerait bien que l'on agrandisse la salle « afin de disposer d'un vestiaire à nous », souligne cette dynamique citoyenne qui s'investit depuis longtemps dans les associations arlésiennes comme le comité d'intérêt de quartier, l'Acra (la course à pied), les Restos du Cœur et maintenant, SolidArles, l'épicerie solidaire ouverte à Griffeuille.



**Contact du Sporting
Pont-de-Crau Gymnastique :**
04 90 93 52 61
Horaires : lundi et jeudi de
14 h 15 à 15 h 15 • mardi et
vendredi, de 18 h 30 à 19 h 30.

BREVES

→ Conseil municipal

41 délibérations étaient à l'ordre du jour du conseil municipal du 19 novembre 2008. Parmi elles :

- Bilan d'activité 2007 du centre communal d'action sociale (CCAS).
- Rapport 2007 de la délégation de service public pour la gestion des arènes d'Arles.
- Rapport de gestion de la Sempa (Société d'économie mixte du Pays d'Arles) 2007.
- Rapport 2007 sur la qualité et le prix du service public d'élimination des déchets.
- Renouvellement des conventions pour les filières d'enseignement supérieur entre la Ville d'Arles et les universités Paul Cézanne et de Provence.
- Demande de subvention pour équiper le Théâtre antique d'accès aux handicapés
- Demande de participation à l'aménagement de la ZAC des Ateliers à la Communauté d'agglomération, au Conseil général et à la Région.
- Hommage à l'abbé Pierre, dénomination d'une voie à son nom.
- Octroi d'une garantie d'emprunt sur des travaux d'amélioration des logements de la Sempa à Griffeuille et Salin-de-Giraud
- Désignation des attributaires pour l'aménagement intérieur de l'ancien bassin du Lerm, pour la fourniture et la pose d'armoires d'éclairage public avec économiseur d'énergie, pour le conditionnement, le transport et le traitement des déchets issus des déchetteries, pour les prestations d'assurance concernant la Ville.
- Subventions 2008 aux associations, 6^e répartition.
- Subvention exceptionnelle au CIDE (Centre d'information sur les droits des femmes) pour sa campagne d'information sur la contraception, la santé et la sexualité.
- Subvention exceptionnelle à l'association Arelate pour l'organisation des journées romaines d'Arles.

Des éditeurs à l'Atelier

Depuis la mi-décembre, une nouvelle partie des locaux de l'Atelier des roues, cité Yvan-Audouard, est occupée par un hôtel d'entreprises. Les locataires sont les premiers éditeurs du Prides « industries culturelles – livres et disques » qui veulent profiter de l'environnement culturel arlésien*

L'hôtel des éditeurs

Le Pôle qui s'installe à Arles « industries culturelles – livres et disques » à l'Atelier des roues est présidé par Stéphane Ipert, directeur du Centre interrégional de conservation du livre (CICL), qui anime depuis 2007 la mise en place de cette filière livres et disques.

« Nous avons effectué une expertise sur l'ensemble de la région pour identifier les partenaires susceptibles d'être associés au Prides. Entre les éditeurs de livres, de disques, les libraires, les imprimeurs, les disquaires, les tourneurs, nous avons plus de 500 entreprises en Paca. Elles induisent 1 600 emplois environ et représentaient un chiffre d'affaires de 160 millions d'euros en 2007 ».

Les Prides, qu'és aco ?

Les Prides, pôles régionaux d'innovation et de développement économique solidaire, sont une incitation du conseil régional Paca à des regroupements de compétences en vue de fortifier une filière professionnelle et développer de nouveaux marchés. Ils sont soutenus à leur création puis labellisés par la Région pour accéder à des financements intéressants. Il en existe actuellement 26 dans la région représentant 130 000 emplois.

À l'Atelier des roues, deux entités distinctes prennent possession des lieux. Des petits éditeurs de la région, séduits par l'idée de partager une infrastructure et des services en lien avec leurs métier, et disons-le, par l'environnement



Hervé Schiavetti et Stéphane Ipert, président du Prides des éditeurs.

culturel que représentent les éditeurs arlésiens tels Actes Sud, Harmonia Mundi, les éditions Philippe Picquier. Ils inaugurent ainsi une Maison des industries culturelles et des éditeurs, hôtel d'entreprises dont la vocation est d'attirer d'autres éditeurs. Le Prides, animateur et soutien aux initiatives collectives entre acteurs de la filière régionale, va disposer également d'un local dans cette partie de l'Atelier, située dans le bâtiment le plus près du boulevard. La Ville d'Arles propriétaire des locaux (700 m² sur deux niveaux) a signé le 11 décembre avec le Prides « industries culturelles – livres et disques », une convention d'utilisation de l'hôtel d'entreprises.

Les premiers éditeurs s'installent dès décembre 2008.



Dans la partie de l'Atelier des roues située près du boulevard, les éditeurs d'

La filière livres et disques

Les acteurs culturels ont longtemps été considérés comme quantité négligeable dans l'économie globale. Or Arles est l'exemple même d'une ville, siège d'activités culturelles diversifiées, représentant un secteur économique florissant et en mutation avec le développement des supports numériques et de l'Internet. Plusieurs centaines d'emplois en dépendent déjà.

L'organisation de festivals renommés et leurs retombées touristiques, l'activité des éditeurs Actes Sud et Harmonia Mundi, les formations supérieures de l'ENSP, Supinfocom, l'IUT, et l'IUP, constituent, par les liens et les partenariats engendrés, un pôle d'activité clé à l'échelle de l'économie locale et même de la région. Le projet de la Fondation Luma vient encore renforcer l'éventail des activités culturelles arlésiennes.

Le Prides « industries culturelles – livres et disques », va offrir de nouveaux services et savoir-faire dans le champ culturel. Par des actions collectives entre éditeurs qui souhaitent répondre aux appels d'offres régionaux, nationaux et internationaux, par une veille technologique notamment sur les possibilités du commerce en ligne et l'utilisation de l'édition électronique (I-book, newsletter, catalogues, numérisation des documents, banques de photographies, sites culturels, etc.), le Prides a pour vocation d'ouvrir de nouvelles perspectives aux éditeurs qui le rejoindront.



Michel Vauzelle, président de la Région a initié les Prides pour identifier des pôles d'excellence en Paca. Il en existe déjà 26 en 2009.

er des roues



disposent de locaux de superficies variables répartis sur deux niveaux.

Les premiers arrivés

- **Editions « Où sont les enfants ».** Cette société édite des livres pour enfants avec photos
- **La Fabrique sensible** édite des livres d'artistes
- **Element Music**, éditeurs de chansons et de musiques électroniques
- **Edineos SAS**, éditeur et animateur de sites Internet et produits multimedia
- **Le Pagivore**, gestion et vente de livres anciens (émanation du CICL)

Tieri Briet, de Où sont les enfants :

« On vient d'un petit village et notre maison d'édition a démarré dans une grange. Un peu comme Actes Sud au Paradou. Une société et une histoire pour laquelle j'ai beaucoup d'admiration. À Arles nous allons avoir tout un environnement de photographes, or nos livres sont illustrés par des photographes. Nous sommes déjà en contact avec des photographes talentueux comme Mireille Loup et Christophe Laloï. »

Thomas Bekkers, de Edineos SAS :

« Notre siège social reste à Rennes, mais la gestion du site, sa ligne éditoriale seront assurées à l'Atelier des roues. Dans la filière web et multimedia, nous sommes intéressés par un environnement d'éditeurs print. Nous avons des points communs. Nous gérons un site innovant, il est nécessaire d'être au plus près des évolutions sur Internet pour demeurer pertinent dans notre marché. »



Etienne Imer, d'Element Music, actuellement à Marseille :



« Nous comptons nous installer en janvier. Notre domaine touche à l'édition musicale, les œuvres, les partitions, dont les auteurs, les compositeurs nous confient la commercialisation, mais aussi la gestion. Avec l'importance qu'ont pris les échanges via les réseaux, notre métier a besoin de se fixer des repères. Un environnement de petits éditeurs, exploitant des niches d'activité, est profitable, d'autant qu'à Arles nous avons aussi une filière numérique. »

➔ Pour en savoir plus : www.prides-paca.fr



Taca, Actualité Culturelle du Pays d'Arles

Ce support d'informations culturelles sous forme d'agenda mensuel, édité par l'association La Cuisine, s'installe aussi à l'Atelier des Roues. Pour Anne Albert-Fournier et Thomas Josse, les responsables de la publication, ce nouveau lieu permettra de profiter d'une dynamique de réseaux. Eux-mêmes, créateurs d'un outil de communication, sont porteurs d'une expérience collective qui mutualise des compétences. Aujourd'hui, l'association s'oriente vers la mise en ligne du Taca et une diffusion élargie au Pays d'Arles.



Jean-Paul Capitani, Actes Sud



Bernard Coutaz, Harmonia Mundi

Actes Sud et Harmonia Mundi

« L'idée de ce Prides vient d'abord de Bernard Coutaz (Pdg d'Harmonia Mundi) mais la venue de nouveaux éditeurs et des métiers qui accompagnent le nôtre ne peut que nous réjouir. Il y a ici, autour d'Actes Sud, Harmonia Mundi, Picquier et d'autres, un ensemble de professionnels (graphistes, correcteurs, illustrateurs...) qui peuvent certainement travailler avec ces entreprises qui s'installent et veulent se développer sur de nouveaux marchés », commente Jean-Paul Capitani, Pdg d'Actes Sud.



Philippe Picquier

Une autre économie

Activité économique non spéculative, service de proximité à la personne, solidarité, ces notions peuvent-elles se conjuguer et créer des emplois différents ? Sur Arles, 20 % des emplois privés (quelque 2 500) seraient déjà à inscrire dans le champ de l'économie sociale et solidaire.



Installée au rez-de-chaussée d'un immeuble Sempa à Griffeuille, l'épicerie solidaire « Solid'Arles » est plébiscitée. Déjà 2 500 adhérents.

Consommer des produits frais fabriqués localement, proposer des services de proximité aux personnes et aux entreprises, favorise l'emploi local, explique Hamina Afkir, conseillère municipale, déléguée à l'économie sociale et solidaire. Avec la Fondation Macif (émancipation de la société d'assurance) et la Chambre régionale de l'économie sociale et solidaire (CRESS), elle organisait le 28 novembre, les Rencontres de l'économie sociale et solidaire, à la Maison de la vie associative. « *Nous voulions favoriser la rencontre entre tous les acteurs locaux de l'ESS et les partenaires financiers et institutionnels intervenant sur ce secteur et soutenir la création d'un réseau des acteurs de l'économie sociale et solidaire* », précise l'élue.

À Arles les services rendus par les associations, coopératives, régies, entreprises, sont nombreux et variés. Nous vous en présentons quelques-unes.

Solid'Arles, l'épicerie solidaire, ouverte en mai à Griffeuille, vend des produits frais, à des prix tout à fait raisonnables mais qui permettent aux producteurs adhérents de rémunérer correctement leur travail. Après six mois d'activité, cette initiative locale est un succès : 2 500 adhérents et un passage quotidien de 100 à 150 personnes. Cette association à plusieurs étages comprend des institutions : Secours catholique, Secours populaire, Croix-Rouge, Solidarité paysans Provence, la Confédération paysanne, l'Adear (aide à l'installation des agriculteurs), la CLCV, et le CCAS à l'origine du projet

« *C'est une économie qui répond à des besoins non satisfaits avec des formes d'organisation expérimentales* », explique Henri Tisseyre, président de Solid'Arles. « *la finalité de l'activité, c'est la satisfaction de nos membres. L'économie au service des hommes* », ajoute Sophie Bovero, du CCAS, animatrice du projet.

Regards est une régie de quartier, de forme associative, née dans le quartier de Barriol. Elle se charge notamment de la propreté dans les monuments historiques et les espaces verts des zones urbaines sensibles. Ses 60 salariés, permanents, en CDD ou en contrat d'insertion, s'occupent aussi de la propreté dans les entrées et halls d'immeubles à Barriol et Griffeuille, dans les locaux de l'Atelier des roues. « *Nos trois missions sont l'insertion par l'économie, rétablir du lien social, améliorer le cadre de vie* », explique le directeur de Regards, Régis Mitifiot.



Hamina Afkir, conseillère municipale déléguée à l'économie solidaire entourée de Yvan Laville, conseiller municipal à l'économie et de Mattias Demollière, représentant de la Macif ont posé les premiers jalons d'un réseau arlésien.



Plus d'info sur le site de l'association de Mas-Thibert : <http://deducima.reseauprovence.com>

Mas-Thibert invité au Maroc

Alain Dervieux, conseiller municipal au Patrimoine naturel et au développement durable, Cécile Alonso (association Deducima de Mas Thibert) et Alexandre Gibon (CCAS) ont participé aux 10^{es} universités de pays organisées par le Maroc à Zagora, vallée du Drâa. Mas Thibert avait reçu avec succès les 9^{es} Universités en 2007.

Ces rencontres ont été créées afin d'accompagner la mise en œuvre d'un processus de développement durable dans les territoires, dans un souci de cohérence avec le développement des personnes.

En 2008, les échanges ont porté sur les problèmes de désertification et la place de la femme, le tourisme durable. Le point commun entre nos deux régions étant la gestion de l'eau : la région de Zagora rencontre des difficultés dues au manque d'eau et au déclin des palmeraies en raison de la maladie du bayou et de l'ensablement, alors qu'ici, notre littoral subit les conséquences de l'élévation du niveau de la mer.





L'entretien des allées des Alyscamps est assuré par les équipes de Regards.

Osiris est une association intermédiaire, comme la nomme son coordonateur Gael Maurat. « Notre but est d'aider à l'insertion sociale et professionnelle par une activité économique. » Les personnes qui travaillent pour Osiris s'inscrivent spontanément. Elles viennent de l'ANPE, ou du dispositif RMI. Les services rendus à la population sont de l'entretien à domicile, de la manutention, du petit bricolage et parfois du secrétariat. « En 2007, 165 personnes ont travaillé pour nous. 44 ont fini par obtenir un CDD ou un CDI. Nous avons eu 205 clients, particuliers, associations, entreprises et commerçants, collectivités. »

TMS (Transport, mobilité, solidarité) est une association 1901 qui favorise la mobilité des personnes en démarche d'insertion, et de tous ceux qui ont perdu l'autonomie faute de moyens de transports. L'association est née à Salon, mais en 2004 Hervé Schiavetti lui a demandé de créer une antenne à Arles afin d'aider les personnes en parcours d'insertion avec le Plie (Plan local d'insertion par l'économie). TMS accompagne les jeunes en leur apprenant à utiliser au mieux les transports en commun (bus, train), en les aidant à passer leur permis de conduire, les covoiturant parfois sur leur lieu de travail, prêtant des vélos-moteurs et des voitures. TMS, en plein développement sur Arles et le Pays d'Arles, a le soutien de la Ville, de la communauté d'agglomération et du Conseil général. Au cours de l'année 2009, d'autres initiatives seront prises pour accompagner la naissance d'un réseau entre entreprises de l'économie sociale et solidaire.



Métiers de Provence

L'ouvrage sorti en septembre 2008 chez Edisud présente vingt-et-un métiers régionaux. Traditionnels et contemporains à la fois, en évolution permanente, ils sont aussi porteurs d'avenir. De magnifiques photos très pédagogiques, une documentation abondante et des explications précises, permettent de mieux comprendre en quoi consiste chaque activité. Cet ouvrage professionnel est le fruit d'un travail d'équipe réalisé par une douzaine de personnes, dont l'Arlésien Saïd Fahim, en contrat d'insertion grâce, entre autres partenaires, à Centremploi de Salon-de-Provence et TMS.

Jumelage Arles-Sagné

La coopération entre Sagné et Arles se porte bien. Le comité de jumelage-coopération avec cette commune de Mauritanie tient le 6 janvier son assemblée générale. En même temps le club invite les personnes intéressées à venir écouter le récit du voyage à Sagné (Mauritanie) qu'une délégation d'Arlésiens vient d'effectuer. Rendez-vous à la Maison de la vie associative, salle Lafayette à 18h.



[FOOTBALL]

L'ACA à mi-parcours du championnat

En août 2008, l'équipe 1 de l'Athletic Club Arlésien reprenait le chemin des stades. Engagé en National, l'AC Arles partait avec l'objectif de se maintenir. A mi-parcours du championnat, Fabrice Bertone, le directeur sportif du club, constate : « *Après les dix-huit premières journées de l'édition 2008-2009, et à une échéance du terme des matches allers, les "acéistes" réalisent un début de championnat en tout point remarquable* ». Un retour sur leur performance s'impose, en quelques chiffres : 34 points



au compteur, quatre défaites pour 18 matches journées et 27 buts inscrits. L'AC Arles se retrouve ainsi dans le trio de tête, derrière les formations professionnelles de Laval, 2^e avec 36 points et d'Istres, 1^{er} avec 39 points. Les Arlésiens ont construit leur réussite essentiellement à l'extérieur avec six victoires pour seulement deux défaites et dix-huit points récoltés.

Ces bons résultats peuvent laisser augurer une montée en Ligue 2. Le président Jean-Marc Conrad et le coach Michel Estevan, bien sûr en rêvent mais ce nouveau statut impliquerait des réajustements dont un stade adapté. Un plan pluri-annuel est mis en œuvre par la ville pour une conformité du complexe Fournier aux normes fédérales afin que l'ACA puisse évoluer en National, mais une accession en ligue 2 impose un cahier des charges de la Ligue nationale de Football encore plus exigeant avec, entre autres, 5 000 places assises.

Après sa trêve hivernale entre le 20 et le 28 décembre, consacrée aux vacances, le groupe reprendra l'entraînement, pour préparer le dernier match aller à Rodez le 10 janvier.

Les départs : Franck Lhostis rejoint Monaco, Rémi Laurent, Epinal et Samir Ben Meziane, Avignon.

Les nouvelles recrues : les professionnels Samy Hourri et Jessy Moulin, venus de Saint-Etienne, Tagro Baleguhe, de Nîmes et Benjamin Psaume, de Boulogne.

[BOXE]

Une compétition top niveau



L'Association des jeunes sportifs organise les 16^{es} de finales du championnat de France de boxe amateur catégorie seniors hommes, le 24 janvier au palais des sports Jean-François Lamour. Au programme, seize combats en quatre rounds de deux minutes, qualificatifs pour les 8e de finales. Ce championnat de boxe de haut niveau augure une soirée inoubliable avec des boxeurs notamment qui ont représenté la France aux JO de Pékin. Les portes du gymnase seront ouvertes à partir de 18h30; le début de la compétition est fixé à 19h30. Une tombola sera organisée au profit de la petite Maïllis Abdeslam. Les boxeurs Mehdy Djefafli et Hilton Lapeyre de l'AJS Boxing monteront sur le ring en ouverture du championnat.

Prix des places : 5 € en tribune et 10 € devant le ring.

Renseignements auprès de Abdenour Boutaleb 06 24 23 25 77

15 226 €

C'est la somme attribuée à la réfection du sol de la salle de boxe au gymnase Robert-Mauget à Griffueille, travaux effectués par l'entreprise arlésienne Alberti.

Le podium des sportifs arlésiens

Le mouvement sportif arlésien 2008 a été récompensé en salle d'Honneur de l'hôtel de ville, le 10 décembre.

• **Invité d'honneur :** Patrick Chauvin, président de l'Athletic Club Arlésien de 2003 à 2008.

• **Prix des bénévoles :** Georges Carlevan, dirigeant de la Nouvelle Boule Printanière de 1989 à 2008 - Guy Valette, président du Tennis de Table Club Arlésien de 1995 à 2008, félicité par David Grzyb (photo).

• **Coup de cœur :** Fabien Antoine, licencié au Stade Olympique Arlésien, vice-champion de France disque, champion de France poids et nage libre, en catégorie handisport.

• **Performances individuelles :** Anna Santamans, licenciée à l'Union des nageurs arlésiens, championne de France 50 mètres nage libre - Nicolas Chipon, licencié à Sports Loisirs Culture, vice-champion de gymnastique sportive - Abdel Guenini, licencié à l'Association des jeunes sportifs, sélectionné en équipe de France boxe amateur, champion du sud-est en poids léger - Nancy Garcias, licenciée au Club Arlésien de Karaté Do, vice-championne de France minime - Farouk Abdessellem, licencié au Club Arlésien de Karaté Do, champion de France cadet et en Coupe de France, sélectionné pour le championnat d'Europe - Benoît Mazel, licencié au Tennis de Table Club Arlésien, champion de France par classement - Hugo Grillas, licencié au Stade Olympique Arlésien, champion de France 400 mètres et 400 mètres haies, sélectionné au championnat du monde junior - Pierre Joseph Parfaite, licencié au Stade Olympique Arlésien, 4^e Français minime de perche en plein air et 5^e en *indoor* - Sarah Bonnet, licenciée au Ki Yoku Karaté Club de Salin-de-Giraud, participation à la Coupe de France de karaté pupille.

• **Performances par équipe :** Vincent Blanc et Mohamed Zenasni, licenciés au Billard Club Arlésien, champions d'Europe avec l'équipe de France de billard 8 pool - Benoît Levesque et Mickaël Le Gall, champions du monde de horse ball - Tennis Parc Arlésien, montée de l'équipe masculine en Nationale 3.

• **Trophée Treiz'Olympique :** Jean Berlatier, professeur d'éducation physique de 1964 à 1996.





De l'esclave à l'empereur

La belle exposition des collections antiques du Louvre a ouvert le 20 décembre au musée départemental Arles antique. Elle dure jusqu'au 3 mai. Outre la découverte des sculptures, statues, peintures et objets romains, dont certains ne seront plus visibles avant longtemps, on peut aussi participer aux activités proposées pour entrer encore davantage dans les aspects de la vie quotidienne des Romains.

- Visites guidées, les samedis et dimanches à 15 h, visite thématique le dimanche à 11 h sur « Cultes romains, des croyances aux actes ». Entrée libre le premier dimanche de chaque mois.
- Atelier pour enfants (7-9 ans) « Galerie de portraits » sur inscription, le 14 janvier à 14 h.
- Déjeuner au musée le 15 janvier à 12h : visite guidée « mosaïques » suivie d'un déjeuner romain concocté par Taberna Romana d'après les recettes de Gavius Apicius, cuisinier de l'empereur Tibère. 15 € sur réservation au 04 90 18 89 08.

Exposition ouverte tous les jours de 10 h à 18 h,
 tous les détails sur le site www.arles-antique.cg13.fr



« 0 » en concert au Cargo avec le Kiwanis

Sous le parrainage du groupe « 0 » et à l'initiative du Kiwanis, les jeunes rockers sont appelés à soutenir les enfants du Secours populaire en payant leur entrée à l'aide de denrées alimentaires et / ou de cadeaux pour les enfants. Le camion du Secours populaire stationnera devant le Cargo et récoltera les dons. La soirée s'appelle « Solidaires as a rocker » comme le sont les valeurs défendues par le groupe arlésien « 0 » et le club service Kiwanis à l'origine de cette manifestation : spiritualité, protection de la nature et soutien aux causes humanitaires. Deux filles et trois garçons composent « 0 ». Leur style musical qu'ils qualifient de rock progressif est suffisamment particulier pour qu'on les reconnaisse dès les premiers accords vocaux colorés par la voix de Géraldine, chanteuse lyrique. Autre particularité, c'est Laetitia qui est à la batterie, elle l'enseigne même à Aix et à Manosque. Léonard, Manu et Rémy sont aux guitares, basse et synthé, au chant et composent également les morceaux pour le groupe : « They have a dream ». Le projet c'est d'étendre ces concerts solidaires à tout le sud de la France, « 0 » et Kiwanis, main dans la main, en faisant participer les groupes locaux dans chaque ville.

Vendredi 16 janvier, les solidarités ont rendez-vous au Cargo.



Exposition Michel Robin

Une soixantaine d'œuvres de cet artiste professionnel, qui vit et travaille dans le Vaucluse depuis plus de quarante ans, seront exposées en janvier à l'Espace Van-Gogh. Michel Robin a délibérément choisi la voie de la figuration dans les années soixante. Inspiré par les êtres et des choses qui l'entourent, les objets dans l'atelier, la rue, les paysages, les marchés, les joueurs de boules, les cafés, le monde où nous vivons, ses tableaux sont le fruit du temps qui passe. Une vision fragile et éphémère pour une œuvre de plénitude simple et quotidienne.

Exposition « Un peintre : Michel Robin », espace Van-Gogh, aile ouest, du 5 janvier au 1^{er} février 2009, tous les jours de 10 h à 18 h 30, entrée libre.



Cecil Mc Lorin au Grenier à Sel

Née à Miami en 1989 cette jeune chanteuse américaine s'exprime sur un registre de standards avec des qualités vocales exceptionnelles. Maturité de voix et répertoire classique accompagnés par Jean-François Bonnel (sax, clarinette), Paul Pioli (guitare) et Hubert Rousselet (contrebasse). À découvrir.

Vendredi 30 janvier à 20 h 30, théâtre de la Calade
 Tél. : 04 90 93 05 23

EXPOS, FOIRES, SALONS



* De l'esclave à l'empereur, l'art romain dans les collections du musée du Louvre

Théâtre, vie quotidienne, dieux, vie politique, l'art romain a tout représenté avec le même raffinement. Tous issus des collections du Louvre, les 150 objets présentés à Arles illustrent la richesse de cette civilisation du II^e siècle av. J.-C. jusqu'au VI^e siècle.

Musée départemental Arles antique jusqu'au 3 mai 2009, tous les jours de 10 h à 18 h, (6 € / 4,5 €). Visites guidées les samedis et dimanches à 15 h.

* Un peintre : Michel Robin

Rétrospective sur 40 ans d'une œuvre figurative, espace Van-Gogh, du 5 janvier au 1^{er} février 2009, tous les jours de 10 h à 18 h 30 (entrée libre).

* Hommage à Camille Soccorsi

Onze artistes présenteront leurs œuvres, peintures, sculptures, bois flottés, photos... en hommage au sculpteur tarasconnais Camille Soccorsi (1919-2007) chapelle Sainte-Anne du 3 au 11 janvier, tous les jours de 9 h 30 à 19 h (entrée libre).

* Semaine du Son du 16 au 25 janvier

L'association Phonurgia Nova fête l'art sonore autour de rencontres, d'ateliers, de projections dans différents lieux de la ville.

* Au-delà des étoiles

Sur les chemins de Saint-Jacques-de-Compostelle, exposition chapelle Sainte-Anne, du 16 au 15 janvier, de 11 h à 14 h et projection de film les 16 et 17 janvier,



Dimanche 4 janvier

● **Dimanche aux musées**, entrée libre et animations au Museon Arlaten et au Musée départemental Arles antique, « Jeux... te raconte » à 11 h, « Et si Rome m'était contée » par la compagnie Khoros à 16 h.

Jeudi 8 janvier

■ **La nature en ville**, conférence de R. Lhuillier organisée par la Ligue pour la Protection des Oiseaux, Maison de la vie associative à 19 h.

Samedi 10 janvier

▲ **Basket**, BCA/Sorgues (pré-nationale masculins), pôle sportif lycéen (gymnase F. Fourmier), à 20 h.

Dimanche 11 janvier

▲ **Football**, ACA/Le Pontet (DRH), stade Fernand Fourmier, à 15 h.

▲ **Rugby**, RCA XV/Bagnols/Pertuis/Salindres (féminines), stade des Cités, à 15 h.



Lundi 12 janvier

● **Ciné-club**, avec l'association De film en aiguille, projection de *L'ombre de la Terre* de Taïeb Louhichi au cinéma le Méjan à 20h30, (6 €/2,5 €)

Jeudi 15 janvier

● **Déjeuner au musée**, « Mosaïque, mosaïques » visite guidée avec Véronique Blanc-Bijon suivie d'un déjeuner romain, MDAA à 12 h, (15 € sur réservation au 04 90 18 89 08).

■ **Santé France Laos**, conférence et réception des partenaires, Maison de la vie associative à 18 h.

■ **Hivernales des chiquillos** conférence avec le club taurin Paul-Ricard, Maison de la vie associative à 18 h 30.

Vendredi 16 janvier

● **Semaine du Son** par Phonurgia Nova, journée d'information sur les métiers du son, domaines de l'édition, du cinéma, des médias, du design, de l'art contemporain, IUT de 9 h 30 à 14 h.

● **Au-delà des étoiles** projection du film de Michel de Gaëtano, sur son voyage à pied à Saint-Jacques de Compostelle, chapelle Sainte-Anne à 16 h 30.



● **Le souvenir du goût**, le pire des sens production Théâtre de la Calade. Pour cette soirée particulière, Arlette Bach et Henry Moati mitonneront quelques textes à exciter les papilles en compagnie de leurs invités sur scène : musiciens, comédiens et grands chefs cuisiniers ! Théâtre de la Calade à 20 h 30.

● **Solidaires as a Rocker**, soirée organisée par le Kiwanis International en soutien aux enfants du Secours populaire avec les groupes rock « 0 » et Palomino Bluegrass Band, Cargo de nuit à 21 h 30 (Don alimentaire ou 5 €)[voir p. 15].

Samedi 17 janvier

● **Le grand Prieur de l'ordre de Malte**, visite guidée par le service du Patrimoine à 14 h 30, gratuit sur inscription au 04 90 49 38 20.

■ **La décroissance**, table ronde et exposition d'Attac Pays d'Arles, Maison de la vie associative à 15 h.

● **Au-delà des étoiles** projection du film de Michel de Gaëtano, sur son voyage à pied à Saint-Jacques de Compostelle, chapelle Sainte-Anne à 15 h.

▲ **Football**, ACA/Croix de Savoie (championnat national), stade Fernand-Fournier, à 18 h.

Dimanche 18 janvier

■ **Pastorale**, La Mantenengo de Saint-Andiol présente Les Pastorales et contes de Noël de Reiné Boyer « L'Urouso Nouvello », Théâtre d'Arles à 15 h (12/10 € et gratuit – 12 ans)



● **Semaine du Son** par Phonurgia Nova, *Des vêtements de son*, installation sonore de Kaye Mortley, Musée Réattu.

▲ **Football**, Planète loisirs Mas-Thibert/Miramas (benjamins), stade Alain-Guigue de Mas-Thibert, à 11 h.

▲ **Rugby**, RCA XV/Les Angles (réserve), à 13h et RCA XV/Les Angles (1^{er}), à 15 h, stade des Cités.

Lundi 19 janvier

● **Semaine du Son** par Phonurgia Nova, *Des vêtements de son*, installation sonore de Kaye Mortley, Musée Réattu ; projection du film *Cinéma son*, cinéma Le Méjan à 18 h (5 €).

● **Ciné-club**, avec l'association De film en aiguille, projection de *L'enfant endormi* de Yasmine Kassari à l'amphithéâtre de l'espace Van-Gogh à 20 h 30, (5 €/1,5 €)

Mardi 20 janvier

● **Déversoir**, de contorsions en interviews filmées, Angela Laurier nous entraîne aux tréfonds de son roman familial... parce qu'il faut vider son sac quand il est trop lourd. Le corps d'Angela entre en torsions comme on entre en résistance. Il ploie, craque, dit la folie, la révolte et la tendresse, témoigne des nœuds au ventre, des bleus à l'âme mais jamais ne cède... Théâtre d'Arles à 20 h 30 (12/8 €).



● **Semaine du Son** par Phonurgia Nova, *Des vêtements de son*, installation sonore de Kaye Mortley, Musée Réattu ; rencontre avec l'association les donateurs de voix, résidence La Soleïade bâtiment G, à 14 h ; projection du documentaire *Regards sur le son* et débat, IUT à 17 h ; projection du film *Cinéma son*, cinéma Le Méjan à 18 h (5 €).

Mercredi 21 janvier

● **Semaine du Son** par Phonurgia Nova, *Des vêtements de son*, installation sonore de Kaye Mortley, Musée Réattu ; projection du documentaire *Regards sur le son* et débat, IUT à 17 h ; projection du film *Cinéma son*, cinéma Le Méjan à 18 h (5 €).

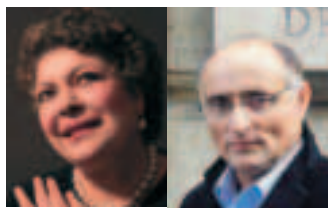
Judi 22 janvier

● **Semaine du Son** par Phonurgia Nova, *Des vêtements de son*, installation sonore de Kaye Mortley, Musée Réattu ; ateliers animations sonores et musicales de P. Moullet, IUT de 9 h à 17 h ; projection du documentaire *Regards sur le son* et débat, IUT à 17 h ; projection du film *Cinéma son*, cinéma Le Méjan à 18 h (5 €).

Vendredi 23 janvier

● **Singularités ordinaires**, conception et interprétation Julien Cassier, Christophe Rulhes et Sébastien Barrier. Un fascinant échange où chorégraphies, acrobaties, textes et chants ponctuent, pointent, développent et questionnent ce qui est dit... Théâtre d'Arles à 20 h 30 (12/8 €).

● **Soirées et matinées musicales d'Arles** : cantiques d'Amour, Brigitte Engerer (piano), Daniel Mesguich (récitant), chapelle du Méjan à 20 h 30 (20/14/7 € ou abonnement).



Architecture et foi, conférence de Christian Badet au temple, boulevard des Lices à 20 h 30.

● **Semaine du Son** par Phonurgia Nova, *Des vêtements de son*, installation sonore de Kaye Mortley, Musée Réattu ; ateliers animations sonores et musicales de P. Moullet, IUT de 9 h à 17 h ; projection du documentaire *Regards sur le son* et débat, IUT à 17 h ; projection du film *Cinéma son*, cinéma Le Méjan à 18 h (5 €) ; projection du film *Lisbon story* de Wim Wenders et de courts-métrages, cinéma Le Méjan de 18 h à 21 h.



Samedi 24 janvier

● **Semaine du Son** par Phonurgia Nova, *Des vêtements de son*, installation sonore de Kaye Mortley, Musée Réattu ; projection des films *La vie des autres* de Henckel Von Donnersmarck, *Jour de fête* de Jacques Tati, *Lisbon story* de Wim Wenders, cinéma Le Méjan de 18 h à 21 h.

● **Grain de sable**, drame policier interprété par la troupe du Clos de l'Isle, *Maison de la vie associative* à 20 h. Entrée libre.



▲ **Volley**, VBA/Carnouz (nationale 3 féminines), à 18h, VBA/Aix-en-Provence (nationale 3 garçons) à 20 h, gymnase Fernand-Fournier.

▲ **Basket**, BCA/Pertuis (pré-nationale masculins), pôle sportif lycéen (gymnase F. Fournier), à 20 h.

▲ **Handball**, HBCA/Gap (pré-nationale féminines) à 19 h 30 et HBCA/Aubagne (pré-nationale masculins) à 21 h 30, gymnase Louis-Brun.

▲ **Boxe**, 16^{es} de finales du championnat de France de boxe amateur catégorie seniors hommes organisé par l'AJS Boxing, palais des sports Jean-François Lamour, à 19 h 30. (voir p.14).

● **La soirée des filles**, resto-clubbing, repas oriental à 20 h 30 sur réservation, puis soirée kitsch et 80's à 23 h Cargo de nuit.

Dimanche 25 janvier

● **Semaine du Son** par Phonurgia Nova, *Des vêtements de son*, installation sonore de Kaye Mortley, Musée Réattu ; projection de documentaires, cinéma Le Méjan à 15 h.

● **Grain de sable**, drame policier interprété par la troupe du Clos de l'Isle, *Maison de la vie associative* à 18 h. Entrée libre.

Vendredi 30 janvier

● **Jazz au grenier** Concert de Cécile Mc Lorin, jeune chanteuse américaine aux qualités vocales exceptionnelles accompagnée par Jean-François Bonnel sax, clarinette, Paul Pioli, guitare et Hubert Rousselet, contrebasse, Théâtre de la Calade à 20 h 30.

● **Zaza Fournier**, chanson, Cargo de nuit à 21 h 30 (12/10/8 €).



● **Semaine du Son** par Phonurgia Nova, projection des films *La vie des autres* de Henckel Von Donnersmarck, *Jour de fête* de Jacques Tati, cinéma Le Méjan à 18 h.

Samedi 31 janvier

■ **Nouvel an chinois**, défilé en costume d'Asie, autour des dragons de Provence, licornes et Tarasque, organisé par l'association d'arts plastiques Delt'Art, départ à 15 h de l'ancienne école Léon-Blum.

● **Don't border me orchestra**, restitution



en fin de résidence des sept musiciens engagés dans le projet, Espace Van-Gogh, salle 2, vers 17 h, entrée libre.

■ **Présentation des cartels de la feria de Pâques** (10 au 13 avril 2009), Parc des Ateliers, Grande Halle à 18 h 30.



● **Benjamin Diamond**, pop électro (live + DJ set) Cargo de nuit à 21 h 30 (15/12/10 €)

Dimanche 1^{er} février

■ **Portes-ouvertes à la Tour du Valat**, Pour la journée mondiale sur les zones humides, visites, conférences, ateliers...

● **Soirées et matinées musicales d'Arles**, Création de Christophe Desjardins (alto) et Daniel Ciampolini (percussions), chapelle du Méjan à 11 h (20/14/7 € ou abonnement).

EXPOS, FOIRES, SALONS

*** Foire exposition**

Palais des Congrès du 30 janvier au 1^{er} février, de 9 h 30 à 19 h, (4 €) ou invitation à télécharger sur www.foire-arles.com, gratuit pour les moins de 8 ans

*** Salon des santonniers**

Le 51^e salon des santonniers se tient dans les salles romanes du cloître Saint-Trophime, jusqu'au 11 janvier 2009, ouvert tous les jours de 10 h à 18 h (3,50 €/2,6 €). Renseignements au comité des fêtes 04 90 96 47 00.



*** Peintures, sculptures, objets décorés**

Exposition à l'Atelier Stéfani Rigaud, 28, rue de l'Amphithéâtre, du 12 décembre 2008 au 4 janvier 2009, entrée libre tous les jours de 15 h à 19 h.

*** Des habits et nous, Vêtir son identité**
Muséon Arlaten, jusqu'au 4 janvier 2009

LES RENDEZ-VOUS DES ZOZOUS

Bientôt toutes les infos sur la page réservée aux enfants

Mercredi 7 janvier

☆ **L'Heure du conte**

avec Mounira, pour les enfants à partir de 4 ans en section jeunesse, Médiathèque à 15 h.

Mercredi 14 janvier

☆ **Galerie de portraits**

Atelier autour de l'exposition « Les chefs-d'œuvre romains du Louvre », pour les 7-9 ans, MDAA de 14 h à 16 h (6,10 € sur réservation au 04 90 18 89 11).

☆ **La cigogne et le coucou**

Spectacle [voir p.21], Théâtre d'Arles à 15 h et 19 h (8/6 €).

Vendredi 30 janvier

☆ **Papotages**

Spectacle [voir p.21], Théâtre d'Arles à 19 h (8/6 €).

● Médiathèque d'Arles.....	04 90 49 39 39
● Théâtre d'Arles.....	04 90 52 51 51
● Théâtre de la Calade.....	04 90 93 05 23
● Association du Méjan.....	04 90 49 56 78
● Cargo de Nuit.....	04 90 49 55 99
● Musée Réattu.....	04 90 49 37 58
● Musée départemental de l'Arles antique (MDAA).....	04 90 18 88 88
● Museon Arlaten.....	04 90 93 58 11
● Service culturel.....	04 90 49 37 40
▲ Direction des sports.....	04 90 49 35 09
■ Attention Culture.....	04 90 96 59 93
● Arènes d'Arles.....	04 90 96 03 70
■ Maison de la vie associative.....	04 90 93 53 75

Le Museon va faire peau neuve

Au Museon Arlaten, le conseil général des Bouches-du-Rhône a décidé un important chantier de rénovation : les principales interventions commencent cette année, et vont durer jusqu'en 2013, année où Marseille-Provence associée à Arles sera capitale européenne de la culture.



La réhabilitation extérieure de l'église des Jésuites étant achevée, le chantier se déroule maintenant à l'intérieur. Les ouvriers sont intervenus pour réparer le plafond en bois. L'église, à terme, sera une extension du Museon Arlaten. (ph. Sébastien Normand)

Si tout se déroule comme prévu, en 2013 le musée d'ethnologie provençal rouvrira avec une surface de présentation des œuvres bien plus importante qu'aujourd'hui.

La chapelle des Jésuites, rue Balze, devient une extension du musée auquel elle est accolée. À l'Atelier des roues, s'installe dès cette année le Centre d'études, de restauration et de conservation des œuvres (Cerco*) sur 1 720 m². Un lieu où les chercheurs et restaurateurs pourront mener leurs travaux.

Dans l'immédiat, l'hôtel Laval-Castellane siège du Museon reste ouvert au public jusqu'en octobre 2009, avec les ateliers habituels au printemps et pendant l'été. Le Museon participera à la Nuit des musées en mai et à d'autres manifestations, comme « Le Voyage des 10 objets » qui permet de sortir « hors les murs » une sélection de la collection et de la montrer dans toutes les Bouches-du-Rhône.



Jean-Noël Guérini est venu à Arles présenter les travaux de transformation du Museon qui vont se dérouler sur quatre ans.

Le Museon hors les murs

Le vélo de Jeanne Calment, pièce de collection du Museon, présenté à la Muleta en novembre n'était pas qu'un clin d'œil sympathique à notre célèbre centenaire, il préfigure la politique culturelle que le Museon se fixe pendant les travaux de rénovation. 10 objets de la collection arlésienne, emblématiques de la Provence vont circuler « hors les murs », dans les communes des Bouches-du-Rhône enveloppés, magnifiés et contés par Guylaine Renaud. Elle nous a déjà présenté en juin dernier des objets du culte juif en Comtat-Venaissin puis le vélo de Jeanne. À venir : une Antillaise en costume d'Arlésienne, un modèle réduit « Beatiho », une trompette de la Saint-Jean, des pièces de harnachement, une maquette de bateau, des objets en cristaux de sel, le tableau « Les Magnanarelles », d'Émile Avon.

Plus d'infos sur le site : www.museonarlaten.fr

L'extérieur de l'église des Jésuites a été restauré, toiture comprise. C'est maintenant à l'intérieur que l'on a dressé la forêt des échafaudages (elle monte jusqu'au ciel - voir le plafond en bois ouvragé qui est l'objet de soins intensifs). En complément, le Conseil général a acquis une grande partie de l'Atelier des roues afin d'y aménager le Cerco, avec espaces de rangement des œuvres (selon les types de matériaux), et des espaces de restauration. Les architectes choisis pour l'aménagement intérieur, Anne Lévy et Nicolas Magnan, sont en train de peaufiner les plans du Cerco. Tous deux sont des spécialistes de la réhabilitation du patrimoine industriel.

La réhabilitation globale du Museon a été estimée à 21 millions d'euros. 7,5 M€ iront à l'acquisition et l'aménagement du Cerco.

BREVES

→ Photographie

Les Rencontres d'Arles 2008 ont battu des records d'affluence. Avec 4 600 professionnels qui ont fréquenté la semaine d'ouverture et 305 000 entrées aux expositions. En 2009 elles célébreront la 40^e édition. Elles se dérouleront du 7 juillet au 13 septembre 2009 avec une semaine d'ouverture du 7 au 12 juillet.

→ Chants de la Méditerranée

Le festival Suds à Arles entame une collaboration avec plusieurs villes européennes autour d'un projet intitulé « Oralités et patrimoine ». Il s'agira d'aller à la découverte des chants de la Méditerranée et de ses trois cultures, dans plusieurs villes européennes du réseau villes d'art et de patrimoine. La première rencontre a eu lieu fin novembre à Evora au Portugal. Cette opération prend place dans un programme européen suivi de près par Christian Mourisard, président de l'office de tourisme et adjoint délégué au patrimoine.

→ Don't border me orchestra

Du 28 au 31 janvier, sept musiciens sont accueillis en résidence à l'espace Van-Gogh par le service culturel de la Ville. Ces journées d'échange et de création donneront lieu le 31 janvier en fin d'après-midi, à une restitution d'ateliers sur le thème « Sept pays pensent la résistance festive sans frontière » à laquelle le public est invité.

→ Place des Anges à Madrid

Le spectacle d'ouverture des Drôles de Noël 2007 « Place des anges » créé à Arles par les Studios de cirque de Marseille avec les compagnies Cavaluna et Inkonito sera à Madrid pour les fêtes de Noël 2008 après avoir tourné en France.

→ Inframine n° 4

Les Cahiers de l'École nationale supérieure de la photographie (ENSP) ont sorti leur 4^e album, réflexions autour de l'art photographique. Thème « photographie et contemplation ». Contributions de Pétur Thomsen en Islande, de Thierry Kuntzel (The Waves), de Christian Milovanoff (au Louvre), trois portfolios de Christophe Mattern, de portraits, et de Paul Fargues.

→ Photo, cours du soir

L'ENSP propose une initiation à la photographie numérique aux adultes amateurs. De manière pratique et abordable par tous, les participants apprendront à se servir de leur appareil photo, à comprendre et utiliser les divers menus pour la prise de vue, à transférer les photographies sur l'ordinateur, et à les imprimer ou les graver sur un cd-rom. Forfait de cinq séances de 2 heures, les mardi et jeudi soir de 19 h à 21 h, Tarif unique : 50 € Contact : 04 90 99 33 46 ou www.ensp-arles.com (onglet: cours du soir)

Le Réattu souffle pour six mois

Entre deux expositions-événements, le musée Réattu va fermer ses portes au public pendant six mois, le temps de réaliser un programme de travaux aussi mérités qu'indispensables.

Avec 114 000 entrées comptabilisées au 1^{er} décembre 2008, l'événement Musée Réattu/Christian Lacroix a battu tous les records, avec par exemple plus de 25 000 visiteurs pour le seul mois d'août ! Les retombées médiatiques ont été énormes. Les professionnels du tourisme ont constaté une nette hausse de leurs résultats cet été. La boutique du musée a enregistré elle aussi d'excellents résultats (27 % des recettes). Le catalogue a dû être réimprimé et 2 500 exemplaires ont été vendus, ainsi que 35 000 cartes postales. Le bilan financier de l'exposition sera positif, ce qui n'est arrivé que deux fois dans l'histoire du musée (Rétrospective Van-Gogh en 1989 et Jawlensky en 1993).

Après cet événement historique qui s'est terminé le 31 décembre, le musée doit fermer ses portes au public jusqu'au début du mois de juillet 2009. Toutefois, conférences et rencontres avec les artistes se poursuivront dans les salles de la commanderie Sainte-Luce. Au musée, janvier sera consacré au démontage de l'exposition. Viendront ensuite quatre mois de travaux et un mois pour installer la grande exposition de l'été.



Nouvel équipement au Musée Réattu

Entre ces deux grandes expositions, le musée est fermé pour travaux. Il s'agit tout d'abord d'assurer la sécurité des visiteurs en réhabilitant les sols de plusieurs salles du musée. Un système de climatisation réversible devenu absolument nécessaire à la conservation des collections sera installé dans tout le bâtiment, autant les salles d'exposition que les réserves.

Comme il s'agit d'un immeuble classé « monument historique », les consultations et travaux seront réalisés sous la responsabilité de François Botton, architecte en chef des monuments historiques, Bouzid Sabeg directeur du service du Patrimoine de la Ville et de Philippe Girand, directeur des bâtiments communaux. Les travaux inscrits au budget communal 2009 pour un montant global de 370 000 € sont exceptionnellement subventionnés par l'État.



Les années-lumière pour 2009

Dédiée à l'ensemble de la collection photographique du musée, déployée à travers tout le bâtiment, la future exposition s'articulera autour d'une « conversation » Brassai et Picasso, révèle en avant-première Michèle Moutashar, directrice du musée et commissaire de la future exposition. Ces deux monstres sacrés de l'art du XX^e siècle sont très présents dans les collections du Réattu. Sculptures, installations et objets en provenance d'autres collections y compris d'arts premiers ou de sciences naturelles, viendront dialoguer avec la sélection des photographies du musée. Cette exposition, complémentaire de la 40^e édition des Rencontres de la photographie, ouvrira début juillet 2009.

Une semaine pour caresser nos oreilles

Le musée Réattu et son département sonore animé par Marc Jacquin participe pour la deuxième fois à la Semaine du son, manifestation nationale entre le 16 et le 25 janvier.

Comme le dit Michèle Moutashar, directrice du musée « *Le son est un art plastique. Le département sonore n'est pas étanche, il faut savoir le mêler aux autres arts* ». Kaye Mortley, documentariste sonore, sera au musée le 16 janvier à 18h. Elle se propose de dessiner avec des enfants des paysages sonores. « *Le son contribue à l'esprit des lieux* », ajoute Michèle Moutashar, ravie du rôle joué par le vent au Grand-Prieuré. L'école intercommunale de musique participe également à cette semaine du son. Deux ateliers s'y tiennent le 24 janvier : l'un avec Patrick Moulet qui fera une démonstration de l'OMNI, machine-instrument qui crée des sons quand on la caresse comme un clavier ; un autre atelier animé par Laurent Part proposera d'élaborer de la musique « assistée par ordinateur ».

Le 16 janvier, l'Institut universitaire de technologie, cité Yvan-Audouard, organise une journée d'information sur les métiers du son. « *Une option sonore à nos formations à l'image nous intéresse* », précise Robert Pujade, directeur de l'IUT. Au cinéma Le Méjan, Chantal Franco va projeter, du 23 au 25 janvier, une série de films où le son et l'image se marient particulièrement bien (de Wenders, Tati, et des documentaires). À noter que l'association des Donneurs de voix est partenaire de la Semaine du son.



Porter la couronne

Les bibliothécaires de la section jeunesse de la médiathèque proposent aux petites têtes couronnées du mois de janvier, ceux et celles qui auront trouvé la fève, de se pencher sur l'histoire des rois et reines. Certains ont existé, d'autres sortent des contes de fées et nos amis les bêtes ne sont pas les derniers à se disputer la couronne !

DEUX SPECTACLES
« JEUNE PUBLIC »
AU THÉÂTRE D'ARLES...

Mercredi 14 janvier
La cigogne et le coucou,

Imaginé par une facétieuse compagnie belge, ce spectacle est une fable fraternelle dans laquelle les deux rescapés finiront par s'approprier. Mise en scène Agnès Limbos, avec Martine Godard et Thierry Hellin, Cie Arts et couleurs, à partir de 5 ans, Théâtre d'Arles à 15 h et 19 h (8/6 €).



Vendredi 30 janvier
Papotages,

Ici, la parole est au geste ! Dans ce spectacle délicieusement fantaisiste, chaque partie du corps n'en fait qu'à sa tête. Une jolie leçon chorégraphique qui initie les enfants au mouvement de façon ludique, tout en les éveillant à la nécessité d'écouter la petite musique de leur corps. Chorégraphie et interprétation Frédérique Unger et Jérôme Ferron, Cie Etant-Donné, à partir de 7 ans, Théâtre d'Arles à 19 h (8/6 €).



DANIÈLE

Le futur roi Louis XIV,
de Philippe Boitel, éditions de La Martinière

On découvre ici l'enfance du futur « Roi soleil » de sa naissance à son sacre à l'âge de 13 ans. L'auteur décrit la vie de l'aristocratie du XVII^e siècle, brosse le portrait des parents du futur roi, Louis XIII et d'Anne d'Autriche, de son jeune frère et de ses compagnons de jeux. C'est une véritable page d'histoire, à lire comme un roman. À partir de 9 ans.



MONIQUE

Portraits en pied des princes, princesses et autres bergères des contes de notre enfance,

de Jo Hoestlandt, illustrations de Nathalie Novi, éditions Thierry Magnier
Sur le principe du portrait en double page, tableau et texte se faisant face, les auteurs nous présentent une douzaine de personnages emblématiques des contes de fées. Les portraits sont peints « à la manière » de peintres célèbres : Ingres, Magritte, Van Gogh, Vélasquez.. À partir de 9 ans.



FATIMA

Le roi, c'est moi !
de Léo Timmers, éditions Milan

La tortue a trouvé la couronne en or et se prend pour la Reine de la jungle. Mais les autres animaux se moquent d'elle et convoitent eux aussi la couronne. Qui s'imposera ? Un album drôle et coloré pour les plus petits. À partir de 3 ans.



MARTINE

Joséphine : les roses de l'impératrice,
de Gérald et Loretta Hausman, éditions Flammarion

La vie de Joséphine, épouse de Napoléon Bonaparte est un véritable roman. Pendant son enfance en Martinique une sorcière diseuse d'avenir lui prédit qu'elle sera « plus que reine ». Elle a 16 ans quand elle est contrainte de venir à Paris pour un mariage forcé. Après son divorce, et la Révolution, elle rencontre Bonaparte. Très amoureux, ils se marient et leur passion ne les quittera plus. De nombreuses lettres en témoignent. On découvre sous un autre jour l'empereur et la période historique du Premier Empire. À partir de 12 ans.

MAGUY

Le Roi de la grande savane,
par Voutch chez Circonflexe

Le lion est le Roi des animaux. Tous le reconnaissent. Mais il dort beaucoup. Tour à tour chacun d'entre eux va essayer de lui prendre sa place... avant que les choses ne rentrent dans l'ordre ! Des dessins pleins d'humour des inventions originales où l'on voit bien à quel point la lutte pour le pouvoir peut faire perdre la tête ! Pour tous.



MARIE-HÉLÈNE

Ne dérangez pas les fées pour rien,
d'Agnès Hasson et Charlotte Labaronne chez Gallimard

Les fées exaucent une fois par an le vœu des Rois ! Mais que peuvent encore souhaiter ces souverains comblés ? Beaucoup de choses inutiles comme les grands riches de notre monde. Sauf peut-être le Roi Papou dont le royaume balayé par les vents empêche depuis des siècles sa fée d'atterrir. À partir de 6 ans.



→ « École solidaire »

Permettre aux enfants d'être acteurs dans la solidarité à travers leur école, c'est le but de l'opération lancée par Minerva Baudry, conseillère municipale et enseignante.

« Les enfants sont confrontés à la crise. Cela les rassure et les soulage de pouvoir s'investir et apporter une aide concrète aux plus démunis » explique l'élue. En ce début d'année 2009, toutes les écoles arlésiennes sont sollicitées pour organiser une collecte de denrées au profit des associations humanitaires (Croix Rouge, Secours Populaire), du 15 au 31 janvier. Les écoles participantes recevront un diplôme d'« École solidaire ».



Repas du soir



Pour la troisième année consécutive, le Secours Populaire, le Secours Catholique et la Croix Rouge unissent leurs efforts pour une distribution itinérante de soupe, sandwich et dessert. Chaque jour, entre 17 h 30 et 20 h 30, trois bénévoles de ces associations servent des repas sur quatre lieux de la ville : devant l'Intermarché de Trinquetaille, au Kiosque à musique, devant la gare SNCF, devant l'église de la Sainte-Famille, avenue Stalingrad-rue de-Lattre-de-Tassigny. Cette opération en direction des personnes sans domicile fixe a commencé le 17 novembre, prendra fin le 31 mars et sera ensuite relayée par l'attribution de colis d'urgence à l'accueil de jour.

Recensement de population

La prochaine campagne de recensement aura lieu du 15 janvier au 9 février 2009. Depuis 2004, le comptage traditionnel organisé tous les huit ou neuf ans est remplacé par des enquêtes annuelles de recensement. Pour Arles et les quelque 900 autres communes de plus de 10 000 habitants en France, l'enquête est menée chaque année sur 8 % des logements. En 5 ans, tout le territoire est pris en compte et 40 % de la population a été visitée.

Au premier trimestre 2009 le chiffre officiel de population pour la France et pour chaque commune sera connu. Il faudra attendre la fin de l'année pour des résultats affinés par tranches d'âge, catégories socio-professionnelles, qualité de logement, etc.

Dans chaque commune le maire est chargé d'organiser les opérations. Merci de réserver bon accueil aux agents recenseurs identifiables grâce à une carte officielle tricolore sur laquelle figurent leur photographie et la signature du Maire.



détresse au 115, le numéro du Samu social en relation avec les partenaires de l'aide sociale dont l'accueil de jour, villa Les jacinthes, 2 quater rue Romain-Rolland, tél. 04 90 93 53 45 et l'accueil de nuit, 12 rue Copernic, tél. 04 90 96 77 28

Trouver un job par Internet



Gallia, Nathalie, Jamila, et leurs copines, une demi-douzaine de jeunes femmes assises autour d'ordinateurs en réseau, apprennent les bases de l'usage d'un PC pour un autre objectif que le « chat » et le divertissement. Juste sorties de l'école, à la recherche d'un premier emploi, avant le début d'un apprentissage, elles se familiarisent sous la conduite d'Anthony aux outils informatiques dans une perspective professionnelle. Il s'agit d'apprendre les rudiments de bureautique et surtout une bonne utilisation d'Internet, avec ses sites spécialisés dans la recherche d'emploi, les CV en ligne, etc. Cette séance de formation se tient dans une des pièces de la Maison de l'emploi du Pays d'Arles ouverte rue Amédée-Pichot. Dans quelques mois, elles auront obtenu leur Passeport Internet et multimedia (Pim), et peut-être le goût d'approfondir leurs connaissances informatiques pour viser des emplois précis.

Maison de l'emploi du Pays d'Arles : 04 90 97 52 69

BREVES

→ Lutte contre les discriminations

Une permanence de la Haute autorité de lutte contre les discriminations et pour l'égalité (Halde) a lieu tous les 2^{es} mardis du mois de 9 h à 12 h, à la Maison de la Justice et du Droit, 16, avenue Kennedy, sur rendez-vous au 04 90 52 20 61.

La Halde est une autorité indépendante qui aide toute personne à identifier et combattre les pratiques discriminatoires (inégalités de traitement liées à certains critères comme l'âge, le sexe, la situation de famille, le handicap, les convictions religieuses, etc.).

→ Sacs poubelles

Le point de distribution des sacs poubelles (les blancs, les jaunes pour la collecte sélective et les sacs de déjection canine), anciennement situé boulevard des Lices au service Réglementation, a été transféré aux ateliers du service Nettoyement, rue Camille-Pelletan. Les jours de distribution ainsi que les horaires restent inchangés : du lundi au vendredi de 8 h à 12 h et de 13 h 30 à 17 h, ainsi que le samedi matin de 8 h à 12 h. Pour toute précision Allô Propreté 04 90 49 39 40 est à votre service.

→ Guide pratique des seniors

Réalisé par le Conseil des sages de la Ville, le guide est disponible dans les mairies annexes (Mas-Thibert, Moulès, Raphèle, Le Sambuc, Salin-de-Giraud), les foyers clubs (Morizot, Billot, Barailler, Belmondo, Griffeuille - Entraide des Bouches-du-Rhône), les pharmacies, chez des médecins généralistes et les gériatres, ainsi qu'à l'accueil du CCAS, 2 rue Aristide Briand. Dans ce livret, gratuit, sont recensées les informations relatives aux services et prestations en direction des seniors. Le Conseil des sages prévoit des fiches de mise à jour qui seront diffusées durant le premier trimestre 2009.

Pour tout renseignement ou informations pour la ré-actualisation du guide, s'adresser au 04 90 18 82 65.

→ Kiosque du Net

Voici le calendrier des séances « découvrir les informatiques » du Kiosque du Net en janvier : le mardi de 13 h 30 à 15 h 30 et le samedi de 10 h à 11 h 30.

Premiers pas informatiques, le mardi 6 ; **traitement de texte avec Writer** (niveau 2), samedi 10 ; **présentation d'Internet**, mardi 13 ; **la photo numérique**, samedi 17 ; **la recherche avec Google**, mardi 20 ; **le courrier électronique**, samedi 24 ; **stocker ses données en ligne**, mardi 27 ; **créer son premier blog**, samedi 31.

Inscriptions au 04 90 49 37 75 et au Kiosque du Net, premier étage de la médiathèque, espace Van-Gogh.



GRUPE
Vive Arles

BERNARD JOURDAN

L'année 2008 s'achève dans un contexte de crise financière et économique mondiale sans précédent dont personne ne sait encore comment elle se terminera. Les salariés, les ménages sont durement touchés.

Le rôle des élus des collectivités territoriales est lourd de responsabilité et doit jouer à plein son rôle de solidarité territoriale et sociale, de développement économique. La commande publique représente plus de 70% des investissements réalisés en France et est un moteur essentiel pour les entreprises et l'emploi.

À Arles, la construction du nouveau collège Mistral par le Conseil Général, les projets des ateliers SNCF et notamment le projet avec la fondation Luma, le plan local de l'habitat porté par l'ACCM sont autant de commandes publiques qui participeront à l'activité économique de notre territoire.

Les politiques sociales développées par les services de la ville et le CCAS auprès de tous les Arlésiens mais aussi des populations les plus fragiles ou les plus en difficulté sont autant de réponses que seul le service public est en capacité d'apporter.

L'Etat qui fait appel à l'engagement et au soutien des collectivités territoriales pour apporter des solutions aux besoins du tissu économique et de nos concitoyens doit aussi doter celles-ci des moyens indispensables pour mener à bien toutes ces missions de politiques publiques.

En ce début d'année 2009, notre groupe présente ses vœux les meilleurs à tous les Arlésiens, vœux de bonheur, de santé et de réussite. Vous pouvez compter sur notre engagement à travailler au service de notre ville, à son essor et à son rayonnement.



GRUPE
Socialistes
et Apparentés

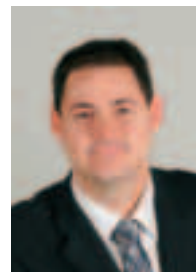
DAVID GRZYB

Avec le mois de janvier s'ouvre la période des vœux. Bien évidemment, les élus du groupe socialiste au sein du Conseil Municipal et moi-même vous souhaitent, ainsi qu'à l'ensemble des personnes qui vous sont chères, une excellente année 2009. Cependant, nous savons que pour un très grand nombre d'entre nous, cette année sera difficile. S'il ne s'agit pas de tomber dans un pessimisme exagéré, nul ne peut ignorer que cette nouvelle année sera marquée par une forte crise sociale, conséquence de la crise économique et financière.

Face à cet avenir qui s'assombrit, tous les pouvoirs publics ont de lourdes responsabilités. Etat, Région, Département, Intercommunalité, Communes, nous devons collectivement apporter des réponses aux besoins et aux attentes de nos concitoyens confrontés à des difficultés d'accès à l'emploi, au logement, ou à la santé.

Notre municipalité n'échappera pas à cette responsabilité. Incontestablement, nous devons nous interroger sur nos politiques municipales, afin que celles-ci contribuent à atténuer le choc social qui s'annonce. Le simple prolongement des politiques existantes serait sans nul doute insuffisant. Notre groupe appelle à une refondation de nos priorités d'actions, dans le cadre de l'élaboration du budget primitif 2009. Des efforts supplémentaires seront nécessaires pour accompagner celles et ceux, jeunes, adultes, personnes âgées dont les revenus seront insuffisants pour leur assurer une vie décente. Ainsi, parmi les priorités que nous défendrons lors des prochains débats budgétaires figurera encore et toujours le logement. Dans un marché très tendu, l'accès au logement de tous doit être facilité. Notre municipalité devra donc déployer, aux côtés de la Communauté d'Agglomération, une énergie sans précédent pour favoriser à la fois de nouvelles constructions et la réhabilitation des logements sociaux existants. La concentration de nos moyens (certes faibles mais non négligeables) sur les politiques de la Petite Enfance, en faveur de nos Anciens et des personnes handicapées, pour l'amélioration de notre cadre de vie est indispensable. De même, la présence des services publics municipaux au sein de tous les quartiers à travers les plates-formes de services publics ou les mairies annexes doit être renforcée.

En ces temps difficiles qui s'annoncent, chacune et chacun d'entre nous doit pouvoir compter sur la présence à ses côtés d'un véritable service municipal, au sens premier du terme. Pour cela, certainement, nous devons opérer une réorientation significative de nos choix budgétaires. Les élus socialistes s'y emploieront lors des débats budgétaires qui marqueront le premier trimestre de cette nouvelle année.



GRUPE
Arles en Capitale

CYRIL JUGLARET

En ce début d'année, les élus du groupe de l'opposition municipale « Arles en capitale » se joignent à moi pour souhaiter à l'ensemble des Arlésiens, à leurs familles et à leurs proches, une belle et heureuse année 2009.

2008 aura vu la réélection d'Hervé Schiavetti et de son équipe, la floraison de vastes promesses et engagements de tous ordres et *in fine* malheureusement la poursuite de la politique sans ambition, sans envergure et sans cohérence du maire.

Et ce ne sont pas les certes exceptionnelles mais éphémères manifestations culturelles autour de Christian Lacroix qui auront hélas transformé le quotidien des habitants de notre commune.

L'heure viendra très prochainement de faire le bilan exhaustif de cette première année de nouvelle mandature et de mettre en lumière l'immobilisme ambiant.

De notre côté, nous allons continuer de nous structurer et de travailler pour nous imposer comme l'alternative sérieuse à la gestion actuelle de la Municipalité.

Convaincus que la solution ne viendra pas de la politique du « coup par coup » pratiquée depuis de trop nombreuses années, nous voulons être une force de proposition, présente à l'écoute des Arlésiens et maîtrisant les grands dossiers de notre Ville.

Les leçons du dernier scrutin ont été tirées : seule l'union des forces, la présence auprès des Arlésiens et l'élaboration d'un projet politique crédible et lisible, nous permettront de convaincre.

À cette fin, notre groupe s'organise et travaille : création d'un espace de dialogue et d'informations sur le Net (Blog : <http://arles.opposition.over-blog.com>), ouverture prochaine d'une permanence, création d'une association, diffusion de bulletins, participation aux différentes et nombreuses manifestations...

À l'heure où notre pays, et donc notre Cité, va être inévitablement touché par les difficultés économiques, nous attendons de notre Maire une stratégie globale et d'ampleur, s'appuyant sur des investissements structurants afin de préparer durablement l'avenir et garantissant la vie de nos concitoyens.

Il y a urgence : à l'image de la France, Arles a besoin d'un vrai plan de relance.

Souhaitons donc, en ces circonstances et pour le plus grand bien des Arlésiens, que le maire et son équipe entendent le message...

La loi du 27 février 2002 prévoit que : « lorsque la commune diffuse, sous quelque forme que ce soit, un bulletin d'information générale [...], un espace est réservé à l'expression des conseillers n'appartenant pas à la majorité municipale ». C'est dans ce cadre que le groupe de l'opposition comme ceux de la majorité s'expriment chaque mois dans *Arles Informations municipales* afin d'informer les citoyens de leurs positions sur la politique municipale. [L'exercice du droit d'expression... doit répondre à une certaine neutralité dans le choix des sujets abordés... et s'abstient de prises de position électoraliste, partisane et polémique]. Réponse ministérielle publiée au JO Sénat du 7 août 2003, p.2 551.

ETAT-CIVIL

9 novembre au 13 décembre 2008

NAISSANCES

Mélanie Brouillet, Maëlle Artigouha, Manon Froliger, Zoé Malaise, Eliana Bretin, Lila Chidekh, Nathan Aye, Jade Jouveny, Noam Mghairi, Louis Guaynard, Clara Lesage, Tom Michel, Zoé Issart, Shanel Mohamed, Camille Fraisse, Enzo Portela, Kylan Josselin, Romain Barboux, Basma Benoujja, Asmaa Ennehari, Elsa Michelin, Mélyla Billet, Eden Hugues, Eva Kilic, Sarah Kilic, Isidore Jovanen, Nathan Aznar, Chloé Besse, Loïs Marbat, Loïca Meyer, Nouba Boura - Benzeriga, Moncef Tamisse, Robin Sanchez, Léo Jansen, Louna Pomian, Léane Query, Ibrahim Ferh, Maély Kuhn, Randa Boualam, Elyes Benouda, Clément Belly, Elie Salles, Giani Mounfarid, Imaaya Chargui, Elias Tuttilo, Angelo Poli, Assia Alioui, Adam Gamarraa, Cyprien Sanders, Maïssa Bousselmame, Ismaël Ben Midoune, Maël Vernet, Rida Sakali, Lilia Zappia, Clément Tholozan, Ayoub Achahbar, Masha Mauger, Lou Lhere, Emilio Sanchez, Avalon Poadae-Haudecoeur, Jihad Essimou, Fayssal Bensouna, Louna Boumia, Félix Boisset, Mario Chiapale, Ylana Renaut, Marko Bokanovic, Léane Montesani, Adrien Ferre, Wassim Sanchez-Poyo, Mélina Maillis, Lymann Tighazouine, Numa Pascal, Mehdi Le Bonzec, Samuel Garzino,

MARIAGES

Rachid Kannouf et Anissa Khachane, Gérard Amador et Lydia Genolher, Jérémy Bonhomme et Emilie Braillard, Claude Soriano et Marie-Paule Dibon, Mohamed Bouaïss et Sabah Kaddouri, Yves Jouffrey et Claire Charlemagne, Thierry Assier et Séverine Lassudrie

DÉCÈS

Josette Massot née Niquet (91 ans), Michel Michelor (59 ans), Angeline Benson née Augier (80 ans), Hélène Saladin née Gazan (80 ans), Marie Hernandez née Nomen (89 ans), Emmélia Marty née Pizano (92 ans), Laure Faugères née Germa (89 ans), Maria Garcia née Porta (58 ans), Robert Allain (77 ans), Jeanne Calderer née Gilles (95 ans), Edouard Wasem (89 ans), Stéphano Griotto (87 ans), Yves Nelli (79 ans), Régia Dubois (104 ans).

En raison des avis prononcés par la Commission nationale de l'Informatique et des libertés (CNIL), seuls les noms des familles qui auront donné leur autorisation à une publication des actes d'état civil les concernant seront publiés dans cette rubrique.

LE CONSEIL MUNICIPAL

• Maire : **Hervé Schiavetti**

→ ADJOINTS

- **Martial Roche**, Économie commerce et artisanat - transports publics - sécurité publique - circulation et stationnement - réglementation domaine public
- **Danièle Ducros**, Exécution du budget - administration générale - pompes funèbres - quartier centre-ville : Roquette-Chabourlet
- **David Grzyb**, Urbanisme - habitat - politique foncière
- **Nora Makhlouf**, Enfance 6-13 ans - centres aérés et colonie prévention de la délinquance
- **Nicolas Koukas**, Politique de propreté et déchets - démocratie de proximité - conseils de quartier - quartier Trinquette
- **Claire Antognazza**, Culture - actions et politiques culturelles - droits de la Femme
- **Jean-Luc Masson**, Aménagement du territoire - infrastructures et travaux - commande publique - délégation de service public - risques majeurs - eau potable/eaux usées/eaux pluviales
- **Claudie Durand**, Enseignement supérieur
- **Bernard Jourdan**, Politiques de l'enseignement - jeunesse 14-20 ans - plate-forme des services publics
- **Véronique Pozzi**, Politiques sociales - CCAS - quartier centre-ville : Haute-Croisière
- **Christian Mourisard**, Patrimoine - tourisme - coopération décentralisée
- **Sylvia Lepesant**, Politique globale de déplacements - écologie urbaine
- **Lionel Schneider**, Politiques sportives et développement de la pratique sportive-pêche

→ ADJOINTS SPÉCIAUX ET DE QUARTIER

- **Philippe Martinez**, Camargue sud
- **Jacques Desmazes**, Salin-de-Giraud
- **Daniel Richard**, Raphèle - Pont-de-Crau - grand plan de petits travaux - course camarguaise - ERP
- **Jacques Bachevalier**, Moulès
- **Jean-Yves Planell**, Camargue Major - fêtes - agriculture - personnel : relations sociales, carrières et instances paritaires
- **Jean-Marie Egidio**, Mas-Thibert - taumachie - chasse

→ CONSEILLERS MUNICIPAUX

- **Sylvette Carlevan**, Développement des politiques de santé publique
 - **Florence André**, Jumelages - actions et organismes humanitaires
 - **Alain Dervieux**, Patrimoine naturel - Agenda 21 - développement durable
 - **Stéphanie Van Muysen**, Droits de l'Homme - devoir de mémoire - centre de recherche sur la Résistance et la Déportation - anciens-combattants - Griffueille
 - **Mohamed Rafai**, Formation professionnelle et insertion
 - **Ariette Callet**, Politique des loisirs - Monplaisir
 - **Roger Gueyraud**, Personnes âgées - handicapés
 - **Hamina Afkir**, Économie sociale et solidaire - Alyscamps-Bigot
 - **Arielle Laugier**, Barriol-Plan-du-Bourg - qualité de vie - personnel : gestion de la ressource humaine (formation, organisation, prévention des risques au travail et médecine préventive, évolution des métiers et de la collectivité)
 - **Fabienne Pautonnier**, Nouvelles technologies - commission moyens de communication
 - **Minerva Baudry**, Promotion et soutien à la vie associative
 - **Daniel Descout**, Politique de prévention des risques
 - **Cécile Wanko**, Petite enfance
 - **Ginette Chabrol**, Logement
 - **Bernard Bacchi**, développement des actions de culture régionale
 - **Maria Amoros**, Trébon - aide sociale d'urgence
 - **Monique Tibaron**, Espaces verts - fleurissement - sécurité routière
 - **Yvan Laville**, Politiques de l'emploi - Pont-de-Crau
- Richard Flandin, Elisabeth Chicco, Cyril Juglaret, Muriel Boualem-Mur, Jean-Christophe Moullet, Serge Berthomieu, Louis Sayn-Urpar

→ ACCUEIL ÉLUS

- Groupe Vive Arles © 04 90 49 39 31
- Groupe Socialistes et apparentés © 04 90 49 35 49
- Groupe Arles en capitale © 04 90 49 39 59



Mairie d'Arles & standard : © 04 90 49 36 36

→ MAIRIES ANNEXES

- **Salin-de-Giraud** : © 04 90 49 47 00
- **Raphèle** : © 04 90 49 47 27
- **Le Sambuc** : © 04 90 49 47 13
- **Moulès** : © 04 90 49 47 28
- **Mas-Thibert** : © 04 90 49 47 20

→ SERVICES

- **Accueil cabinet du maire** : Hôtel de ville, 2^e ét., © 04 90 49 36 00
- **État-civil**, Hôtel de ville, rez-de-chaussée, © 04 90 49 37 70
- **Passoport et CNI**, © 04 90 49 38 92
- **Habitat**, 5, rue Molière, © 04 90 49 47 40
- **Elections**, Hôtel de ville, rez-de-chaussée, © 04 90 49 36 53
- **Enseignement**, rue Plan-de-la-Cour, © 04 90 49 59 95
- **Cimetières**, cour des Podestats, © 04 90 49 37 62
- **Urgences dimanches et fériés**, © 06 76 86 48 77
- **CCAS**, 2, rue Aristide-Briand, © 04 90 18 46 80

→ ENFANCE

- **Crèche collective Lou Pitchounet**, 15, rue du Dr-Fanton, © 04 90 96 32 12
 - **Crèche familiale**, 2, rue Marius-Allard, © 04 90 18 59 46
- Structure multiaccueille**
- **La Souris verte**, rue M.-Allard, © 04 90 93 68 51
 - **La Poule rousse**, Barriol, © 04 90 93 76 80
 - **Pigeon vole**, Trinquette, © 04 90 98 39 35
- Halte-garderies**
- **Van-Gogh**, place Felix-Rey, © 04 90 49 70 29
 - **Gribouille**, 10 rue du dr-Schweitzer, © 04 90 96 35 50

ANTENNES MAIRIE

- **Trinquette**, 2, rue de la Verrerie, © 04 90 96 22 61
- **Pont-de-Crau**, rue Auguste-Brousseau, © 04 90 49 63 89
- **Griffueille**, 10, rue Jean-Cocteau, © 04 90 96 85 25
- **Mas-Clairanne**, © 04 90 96 53 61

→ MAISONS PUBLIQUES DE QUARTIER

- **Griffueille**, place V.-Auriol, © 04 90 18 95 03
- **Barriol**, © 04 90 96 44 70
- **Trébon**, © 04 90 96 53 61
- **Trinquette**, © 04 90 96 22 61

→ ACCOMPAGNEMENT SCOLAIRE

- **ATP**, © 04 90 49 47 48/49
- **À Barriol**, © 04 90 18 96 34
- **Antenne universitaire**, espace Van-Gogh © 04 90 49 37 53
- **Service des sports**, rue F.-de-Lesseps, © 04 90 49 36 85
- **Maison de la Vie associative**, 2, bd des Lices, © 04 90 93 53 75
- **Office de tourisme**, Esplanade Ch.-de-Gaulle, © 04 90 18 41 20

→ LES URGENCES

- **Centre hospitalier Joseph-Imbert** © 04 90 49 29 22
- **Clinique Jeanne-d'Arc** © 04 90 99 32 33
- **Clinique Jean-Paoli** © 04 90 99 34 00
- **SMUR** © 04 90 49 29 99
- **Gendarmerie** © 04 90 52 50 60
- **Police** © 04 90 18 45 00
- **Pompiers** © 18



MAGAZINE D'INFORMATION DE LA VILLE D'ARLES - N°128 - JANVIER 2009
• Directeur de la publication : Zani Koukas - Directeur de la communication : Christophe Cachera - Rédacteur en chef : Alain Othnin-Girard - Rédaction : Frédérique Bourguet, Mélanie Vallat Cristianini, Françoise Maurette, Jean-Pierre Autheman - Photos : Service photo de la Ville d'Arles, Daniel Bounias, Patrick Mercier, DR - Mise en page et photogravure : Graphistes associés (Arles) - Impression : Riccobono (Le Muy)
• Dépôt légal : 7 mai 2003 - ISSN : 1283 5900 - Rédaction : tél. 04 90 49 37 90 - e-mail : magazine@ville-arles.fr - Direction de la communication et des relations publiques : Hôtel de ville - BP 90 196 - 13637 Arles cedex - tél. 04 90 49 37 92 - fax 04 90 49 85 48

www.ville-arles.fr

IMPRIMÉ SUR PAPIER RECYCLÉ

Sylvie Michel est responsable de l'antenne arlésienne de l'Etablissement français du sang. On y accueille les donneurs de sang. Entre donneurs et receveurs, c'est la vie qui circule.

Elixir de vie

Au lendemain les fêtes, si vous donniez un peu de votre sang ? Sylvie Michel, médecin hématologue à l'hôpital d'Arles, est la responsable du site arlésien de l'EFS (l'Etablissement français du sang) qui organise la collecte du sang sur tout le territoire national et son traitement.

« En Provence-Alpes-Côte d'Azur, nous sommes déficitaires. Nous faisons appel aux stocks d'autres régions pour satisfaire nos besoins », explique le docteur Michel. Pendant les fêtes il y a moins de collectes et dans les chambres froides les stocks de sang diminuent.

les mêmes études que lui. Il était biologiste. Mais en deuxième année de médecine, j'ai fait un stage en hématologie et j'ai rencontré des professeurs remarquables. J'ai laissé la biologie et je suis devenue hématologue ».

Sylvie Michel, aux manières rondes, à la voix chaleureuse, a le charme irrésistible des gens généreux, passionnés par ce qu'ils font et qui veulent vous convaincre d'agir pour le bien d'autrui sans chercher la récompense. Son confrère à l'EFS, Yves Delord, dit d'elle : « Elle est médecin avant toute autre technicité. Avec un contact confiant aux donneurs, aux malades, qui fait que l'on est à l'aise avec elle. Elle fait diminuer le stress... une qualité évidente pour l'action que nous avons ici, charnière entre des bénévoles et des malades qui ont besoin de ce don ».

Donner son sang, c'est un peu un acte militant, civique pour le moins, reconnaissent les spécialistes. Environ 500 bénévoles « plutôt des femmes » dans l'arrondissement d'Arles donnent plus ou moins régulièrement : 25 dons par semaine et quelque 1 300 dans l'année. « C'est bien, mais cela ne suffit pas. Il faudrait des nouveaux donneurs. Les restrictions aux dons sont de plus en plus nombreuses en raison des exigences sanitaires. Nous essayons de fidéliser nos donneurs ». Et Sylvie Michel y arrive parce que, dit-elle, « nous avons quantités d'exemples de vie sauvées grâce à eux ».

Le sang prélevé sert à fabriquer trois produits distincts : les globules rouges (pour les anémies), les plaquettes (complément indispensable aux chimiothérapies) et le plasma (l'eau du sang, riche en gammaglobulines et anticorps vitaux aux organismes qui n'arrivent pas en produire).

Sylvie Michel raconte comment, au cours d'un accouchement, la maman faisant une hémorragie, l'hôpital lui a demandé de l'alimenter en sang rhésus O. « Toute la nuit, j'ai livré du sang, j'ai pratiquement épuisé mon stock, mais la maman a été sauvée ». La suite de l'histoire est un conte de Noël. « Quelques jours après je participais à une collecte et un jeune homme est venu donner son sang pour la première fois. Comme nous le faisons systématiquement avec les nouveaux donneurs, je lui ai demandé les raisons de son geste. "Vous avez sauvé ma femme il y a quelques jours. Je vous dois bien cela" ».

Sylvie Michel se réclame d'une médecine qui place le malade au centre de l'acte de soins. « Je ne suis pas de ces médecins, experts dans le maniement d'outils sophistiqués, incollables sur le fonctionnement de la Sécurité sociale. Je ne soigne pas les maladies, je soigne des malades. La médecine est un humanisme. Au contact des donneurs, des malades, on s'enrichit ». Elle raconte une chose toute bête à propos de la fièvre qui traduit le combat que mène notre corps contre l'infection. Quand le combat est gagné la fièvre tombe. Mais que se passe-t-il si on prend trop de médicaments qui coupent la fièvre ? « Aujourd'hui les gens refusent d'être malades, d'être diminués. Il faut absolument être jeune, beau et bien portant. Pourtant même vieux, même malades on est des gens intéressants. »

Interview : Alain Othnin-Girard
Photo : Hervé Hôte - Agence Caméléon



L'EFS d'Arles, dont le bâtiment est situé au bout de l'allée des pins qui longent l'hôpital Joseph-Imbert, accueille les donneurs tous les jours. On y effectue les prélèvements que l'on expédie à Marseille dans le centre de traitement. Une fois contrôlé, le sang revient à l'EFS pour les besoins de l'hôpital, de la clinique Jeanne-d'Arc, et d'autres établissements de soins comme l'hôpital de Tarascon.

Sylvie Michel a pris la tête du Poste de transfusion sanguine (c'était son nom avant 2001) en 1994, après avoir exercé comme hématologue à Montpellier, où elle avait fait ses études. « Mon père est un Provençal. Je pensais faire