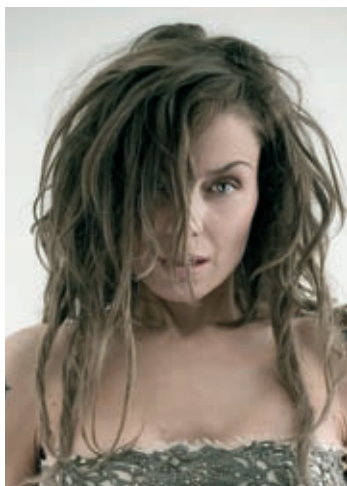




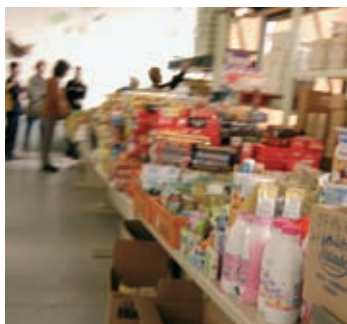
CULTURE SPORT & LOISIRS



**Provence Prestige,**  
le salon du bien-vivre en  
Provence. **P. 6**



**Cargo de Nuit,** Elli Medeiros  
fait escale le 21 novembre. **P. 15**



**Entraide,** les mesures pour  
l'hiver **P. 20**



## Vos déchets nous intéressent

► La Ville en images **P. 2** ► Les Drôles de Noël reviennent **P. 6** ► Femmes chefs  
d'entreprises à l'honneur **P. 7** ► Une journée pour ma santé **P. 8** ► Visitez les  
cryptoportiques **P. 9** ► Les pêcheurs nettoient le canal **P. 9** ► Page enfants **P. 10** ►  
25<sup>es</sup> Assises de la traduction **P. 14** ► Les enfants apprennent le ciné **P. 14** ► Villages :  
Salin, Raphèle, Moulès **P. 18** ► Solid'Arles : une innovation réussie **P. 18** ► Tribunes  
politiques **P. 22** ► Contacts **P. 23** ► Portrait **P. 24**



► **TTCA: Arles a ses champions** **P. 16**



Patrick de Carolis, président de France-Télévision, au congrès mondial des télévisions publiques le 8 octobre



Les architectes des Monuments de France et les élus ont présenté le 9 octobre le nouveau périmètre du secteur sauvegardé au Théâtre d'Arles



Cérémonie en hommage aux harkis à Mas-Thibert le 25 septembre



Les résidents du foyer Saint-Pierre et l'association La Chrysalide reçus en mairie le 10 octobre



Le Bac de Barabarin participait à la Fête des Parcs naturels régionaux, le 28 septembre



Le stand des jumelages pendant la fête des associations, le 21 septembre



Enfin, une station d'essence à Salin! Elle est tenue depuis le mois dernier par M. et Mme Lloipis



Le Centre de formation des apprentis d'Arles est ouvert. Les futurs artisans sont déjà au travail le 20 octobre



Le salon des antiquaires, du 20 au 28 septembre, un des temps forts des manifestations de la rentrée



Succès des Virades de l'Espoir à Raphèle le 28 septembre, en faveur des malades de la mucoviscidose



José Reyes a désormais sa place à La Roquette, inaugurée le 27 septembre



Pose de la stèle à la mémoire des Arméniens victimes du génocide en 1915, le 6 octobre



Premiers spectacles de rue du Théâtre d'Arles "Cirque et Entresorts" le 11 octobre



Les membres du club Soroptimist au départ de leur rallye, place Lamartine, le 12 octobre



Monique Tibaron et le service municipal de Sécurité routière apprennent la route aux écoliers. Ici, sur l'esplanade Charles-de-Gaulle le 15 octobre



Félicitations aux champions de natation à la piscine Berthier le 10 octobre



L'université populaire tenait conférence au Méjan le 18 octobre autour du philosophe Averroès



Le doyen de la faculté de droit d'Aix-Marseille, Gilbert Orsini, reçu à l'antenne universitaire par Claudie Durand



Nettoyage du marché les mercredis et samedis



Réunion publique sur l'utilité des composteurs



La décharge des Ségonnaux vouée à disparaître



Opération de nettoyage au Sambuc

# Propreté et développement

**Propreté de la ville, collecte, tri et recyclage des déchets, font partie de la même politique qui concerne à la fois la vie quotidienne dans la cité et le devenir de la planète. Nicolas Koukas, adjoint aux politiques de propreté, précise les objectifs poursuivis**



## Les moyens humains : 145 agents

La Ville déploie des moyens importants en personnels pour assurer la propreté et l'entretien de l'espace public, dans l'agglomération, les villages, et les parties rurales du territoire. Le ramassage des ordures ménagères, la gestion des déchets, le nettoyage des voies et places, le service Allô Propreté, le service Info-Déchets, mobilisent plus de 140 agents, sans compter les effectifs de saisonniers recrutés l'été et pendant les fêtes de fin d'année. « *Notre ville est propre. Nous le devons à la mécanisation du nettoyage mais aussi à la formation professionnelle et au sérieux des agents communaux. Nous le devons aussi au travail de nos partenaires comme la régie Regard qui complète les interventions des services municipaux* », précise Nicolas Koukas.

## Le ramassage des ordures ménagères

Si la commune compte quelque 53 000 habitants, son territoire s'étend sur 75 000 hectares. Arles est la commune la plus étendue de France métropolitaine. Il ne faut pas moins de 13 tournées quotidiennes pour assurer le ramassage des ordures ménagères. 24 000 tonnes de déchets sont collectées par an, soit environ 400 kg par habitant. 60 agents communaux assurent cette mission. Coût total annuel : plus de 5 millions d'euros, soit un coût moyen de 206 euros la tonne.

« *La propreté est une priorité politique, budgétaire, et sociale vis à vis des person-*

*nels qui accomplissent une tâche ingrate et fatigante mais aussi vis à vis des Arlésiens* », souligne l'élu.

## La collecte sélective

La municipalité a introduit le tri des déchets – la collecte sélective par types de matériaux – en 1999. Après plusieurs campagnes de sensibilisation et d'information, les premiers sacs jaunes sont apparus dans le quartier de Trinquette. 1400 tonnes d'emballages et journaux sont collectés par an, environ 38 kg par habitant.

En 2008, 44 500 habitants résidant en pavillon et en « petit collectif » bénéficient de la collecte sélective, soit près de 84 % de la population arlésienne. L'objectif est aujourd'hui de permettre aux 10 000 habitants restant, résidant en immeubles, de trier aussi leurs déchets ménagers. À Barriol, 900 habitants nouveaux peuvent trier depuis cette année. 12 autres collectifs sont ciblés pour 2009 dans l'agglomération.

La collecte sélective ne s'arrête pas aux seuls sacs jaunes. Arles sait aussi trier les végétaux, le verre, les textiles, les métaux, par l'intermédiaire de la plateforme de tri, Delta-Recyclage installée en ZI nord. « *D'autres défis nous attendent : terminer la mise en place du tri sélectif à l'échelle de la commune, lutter*

*contre l'affichage sauvage qui défigure trop souvent notre environnement* », explique Nicolas Koukas.

## 1 200 composteurs

Le compostage permet de recycler les déchets ménagers végétaux et de produire un engrais de qualité pour les jardins. Il a été introduit dans la commune avec la distribution de 200 composteurs sur le quartier de Trinquette en 2006. Depuis la formule a été étendue aux quartiers de Monplaisir, Pont-de-Crau, Trébon, Alyscamps. 1 200 composteurs ont été ainsi répartis sur l'agglomération. En 2009 l'installation se développera dans les quartiers de Chabourlet, Plan-du-Bourg et Semestres, avant les villages.

## 60 conteneurs à verre + 116 colonnes

Les bouteilles et autres verres d'emballage sont collectés dans les quartiers grâce aux 60 conteneurs percés à cet effet, plus les 116 colonnes disposés aux endroits stratégiques du territoire. 850 tonnes de verre sont récupérées par an et transportées jusqu'aux Verreries du Languedoc à Vergèze. À Trinquette, Raphèle et Salin-de-Giraud, trois armoires à déchets spéciaux ont été installées pour collecter les piles, les solvants, les batteries et les produits phyto-sanitaires.

## Le centre de transfert

Hors les collectes sélectives traitées à Delta-Recyclage ou à Vergèze pour le verre, les bennes d'ordures ménagères transfèrent leur contenu au centre de transfert en ZI nord. Après compactage les déchets non recyclables sont acheminés vers le centre d'enfouissement

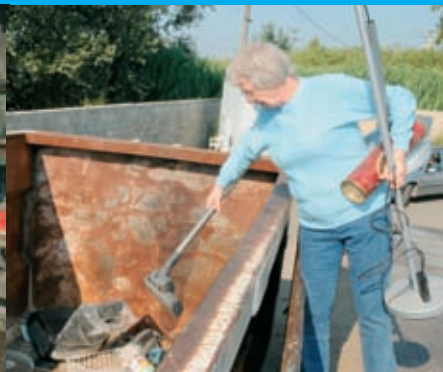




La plate-forme de tri de Delta Recyclage



La collecte sélective des sacs jaunes



Dépôt direct à la déchetterie



Panneaux d'info sur la propreté des rues

# t durable

de Lançon-de-Provence (centre de stockage de déchets ultimes de classe 2). Entre les déchets professionnels, les apports individuels et le reliquat des déchets ménagers, ce sont 54 000 tonnes par an qui ne sont pas encore recyclées.

## 44 interventions dans les écoles

L'éducation au tri des déchets, à la propreté des espaces publics, commence dès l'école primaire. Depuis 2003, les ambassadeurs du tri interviennent dans les classes de CM1 et CM2 pour expliquer comment on peut commencer à protéger la nature en triant ses déchets. Au cours de l'année scolaire 2008/2009, 44 interventions sont prévues.

## Moins de papier

Le maire et le sous-préfet viennent de signer une convention sur la « dématérialisation des actes administratifs » transmis en préfecture. Il s'agit de remplacer les documents officiels entre la Ville et les autres administrations via la sous-préfecture, par des courriers électroniques (Internet). Une économie de papier et une dépense communale en moins.

## Prévention et répression

La municipalité met en œuvre d'importants moyens d'information (magazine municipal, plaquettes de sensibilisation, panneaux d'affichage, publication des arrêtés, courrier aux administrés) pour inciter chacun à garder sa ville propre. Ce n'est pas suffisant. La mairie a décidé de verbaliser « lorsque les récalcitrants ne respectent pas les règles élémentaires, Nicolas Koukas ajoute : je pense aussi aux propriétaires de chiens, aux dépôts sauvages, ou aux horaires de sorties de poubelles non respectés ». Arles encore plus propre, c'est possible et c'est aussi l'affaire de chacun d'entre nous.

## “Notre ville est plus propre”

Interview du maire d'Arles Hervé Schiavetti

### Monsieur le maire, êtes-vous satisfait de la propreté d'Arles ?

Bien sûr, des efforts restent à faire... mais de l'avis général, la situation s'est améliorée. Notre ville est plus propre. Dans ce domaine, le service public joue bien son rôle : il suffit d'observer les agents de la ville nettoyer le boulevard des Lices un samedi vers 13h30 pour s'en rendre compte.

### Comment cette amélioration a-t-elle été obtenue ?

La Ville s'est donnée les moyens d'informer les familles arlésiennes et de les inciter à participer à l'effort général. Je pense par exemple au respect des horaires pour sortir les sacs poubelles. Dans un deuxième temps, nous avons mis en place des actions de répression avec des amendes pour les contrevenants.

### La situation est-elle comparable pour les croques de chiens ?

Oui, tout-à-fait. La grande majorité des propriétaires a fait beaucoup d'efforts pour ramasser les déjections de leur chien et je les en remercie. Le nombre de plaintes reçues à la mairie est en diminution régulière et nous devons continuer dans cette direction.

### Où en est la lutte contre les tags et les graffitis ?

La Ville a mis en place un dispositif efficace. Pour 80 euros par an, les propriétaires bénéficient d'une convention qui leur assure un nettoyage rapide des murs. Les Arlésiens sont satisfaits de ce dispositif auquel ils sont nombreux à souscrire.

### Quels sont les projets de la Ville dans le domaine de la propreté ?

Dans les semaines qui viennent, nous allons installer en centre-ville le premier conteneur enterré d'Arles. L'objectif est de rendre plus discrets les équipements de collecte des ordures ménagères dans notre ville classée au patrimoine mondial de l'Humanité. C'est un équipement que nous allons expérimenter place Wilson, pour les riverains et les commerçants.

### Comment Arles se situe-t-elle dans le domaine du tri sélectif ?

Arles est l'une des premières villes moyennes de France pour la part de déchets triés. Les sacs jaunes font partie de la vie quotidienne des Arlésiens. Le tri sélectif se met en place aussi dans les immeubles collectifs. Le compostage des déchets végétaux remporte un grand succès. Arles a tenu ses engagements pour le développement durable dans le cadre de l'Agenda 21, grâce à la mobilisation de tous les Arlésiens.

### Quelle sera l'étape suivante ?

Dans les six déchetteries de la commune d'Arles, nous mettrons en place dès 2009 la collecte des déchets d'équipements électriques et électroniques (DEEE). Ce sont par exemple les téléphones mobiles ou les composants d'ordinateurs usagés qui contiennent des substances très toxiques. Pour la planète, il est indispensable de les recycler.



“Nous lancerons en 2009 la collecte des déchets électroniques”

Le nettoyage des feuilles mortes



La collecte sélective du verre...



...et du carton



## Brèves

## ■ Sénatoriales

Huit sièges de sénateurs étaient à pourvoir dans les Bouches-du-Rhône. Le 21 septembre dernier la liste PS-PC a décroché cinq sièges (Jean-Noël Guérini, Isabelle Pasquet, Roland Povinelli, Samia Ghali et Serge Andreoni). La liste UMP a conservé ses trois sièges pour Jean-Claude Gaudin, Sophie Joissains et Bruno Gilles.



## ■ Conseil municipal

Le conseil municipal du 24 septembre a examiné une quarantaine de délibérations. Parmi celles-ci :

- le règlement intérieur du conseil municipal
  - la désignation des conseillers municipaux qui siégeront à la commission locale du secteur sauvegardé (Claire Antognazza, Danielle Ducros, Alain Dervieux, Roger Gueyraud, David Grzyb, Elisabeth Chicco, Louis Sayn-Urpar)
  - l'exercice 2007 de la Zac des Ateliers SNCF (le concessionnaire nommé par la Ville est l'Area, l'agence d'aménagement de la Région Paca). Approbation du protocole d'accord sur le programme d'aménagement de la partie ouest entre l'Area, la Fondation Luma, les Rencontres d'Arles, et Actes Sud. Parmi les équipements : le bâtiment de la Fondation Luma, un bâtiment pour les Rip, la Grande Halle, des cinémas, des logements, des commerces, les locaux d'Actes Sud, les locaux de l'École nationale supérieure de la photographie, un espace d'accueil pour les jeunes enfants, un musée ferroviaire...
  - Acquisition du terrain de la déchetterie de Trinquetaille
  - Attribution des subventions 2008 aux associations (4<sup>e</sup> répartition)
  - Assujettissement à la taxe d'habitation des logements vacants depuis plus de cinq ans
  - Aide à la pierre à la Phocéenne d'habitations qui doit procéder à la réhabilitation de 206 logements au Trébon.
  - Prolongement du mandat accordé au Canal de Provence pour achever les travaux de confortement de la rive droite du Vigueirat, entre le pont de la voie ferrée et la rocade est.
  - Étude en vue de la restauration du premier étage de l'hôtel de ville
  - Accord pour engager la 4<sup>e</sup> tranche (et dernière) de travaux sur la couronne de l'amphithéâtre (travées 9 à 1 et 60 à 53). coût estimé : 8,6 millions d'euros TTC.
- Le conseil municipal suivant s'est réuni le 22 octobre.**  
**La prochaine séance publique est prévue le mercredi 19 novembre à 18h, en salle d'honneur de l'hôtel de ville.**

15<sup>e</sup> édition de Provence Prestige

## Des odeurs, des saveurs, des couleurs...



## Le Palais des congrès en quelques chiffres

Cet équipement géré par la Chambre de commerce et d'industrie permet d'accueillir à Arles d'importants congrès et salons tout au long de l'année.

Il compte 13 salles de réunion d'une capacité de 10 à 800 personnes et jusqu'à 1 100 en cocktail pour une surface totale de 2 700 m<sup>2</sup>. Pour 2008 on compte :

- 11 congrès ou conventions (4 000 personnes)
- 5 salons accueillant plus de 20 000 personnes
- 2 salons organisés en interne, Provence Prestige et Ecorismo, fréquentés par près de 35 000 personnes

**P**rovence Prestige enchante les sens! Depuis 1994, ce salon de l'art de vivre en Provence s'est installé « confortablement » dans le calendrier des festivités de la fin de l'année. Des 8 000 visiteurs de la première édition on est passé à plus de 30 000 en 2007. Venu de toute la région et au-delà, le public de Provence prestige est chaque année séduit par la qualité des produits, de l'accueil, de la décoration des stands...

Artisans, producteurs (voir aussi le portrait p. 24), entre-

preneurs, les 150 exposants du salon, tous originaires de Provence, s'engagent à respecter la charte de qualité « Provence Prestige ». Un comité de sélection teste, goûte, examine chaque produit, son origine, sa méthode de fabrication... et renouvelle chaque année un tiers des exposants.

MC

Provence Prestige du 27 novembre

au 1<sup>er</sup> décembre, au Palais des congrès d'Arles

De 10 h à 20 h, nocturne jusqu'à 23 h le vendredi

28 novembre. [www.provenceprestige.com](http://www.provenceprestige.com)

## Entrez chez les Drôles de Noël

**À** la veille de l'année 2009, Arles s'emballe une nouvelle fois pour le festival des arts de la rue, Drôles de Noël.

Du 20 au 24 décembre, la ville se réchauffera à la flamme des saltimbanques de quinze compagnies et à l'éclat des illuminations colorées. Cette 5<sup>e</sup> édition n'a rien à envier aux précédentes : cent représentations à raison d'une vingtaine par jour sont annoncées. Il y aura des marionnettes, du cirque, des manèges, des jeux, des mises en lumière, des comptines, de la musique. Le spectacle K@smos des hispano-argentins de Grupo Puja fera une ouverture aérienne, le samedi 20 décembre à 19 heures tandis que les façades des bâtiments de la place de la République s'éclaireront des chromatiques de Xavier de Richemont.

Le ruban inaugural coupé, Les Smokings, cicérones des Drôles de Noël 2008, tireront les passants par la manche pour partager mille et un moments dans les rues et des



Illumination des façades de la place de la République

lieux étonnants. Par exemple, chez les Fées de songes shakespeariens, parmi les Australiens esthètes de la chapelle des Frères-Prêcheurs et les Mongols sous leur yourte, à la portée du Nain Fratelli, auprès des puces savantes et sur le chemin du Père Noël le soir du réveillon.

# Entreprises au féminin

*Les chambres de commerce et d'industrie de Nîmes et du Pays d'Arles organisaient le 30 septembre, à l'église des Frères-Prêcheurs, la cérémonie de remise des prix aux « Exceptionnelles », trophée qui valorise les femmes chefs d'entreprises*

Quelque 250 chefs d'entreprises et responsables économiques et politiques du Gard et des Bouches-du-Rhône ont participé à cette soirée de gala, préparées par les deux chambres consulaires. On a pu y croiser les deux présidents de CCI, Denis Volpilière et Francis Guillot, Hervé Schiavetti, Martial Roche, Michel Vauzelle, le sous-préfet, Jacques Simonnet et d'autres personnalités.

La soirée était dédiée aux femmes entrepreneurs qui rencontrent plus de difficultés que les hommes à faire reconnaître leurs aptitudes et leurs compétences dans les milieux économiques. Pourtant elles sont nombreuses à prendre les rênes de l'entreprise et à réussir. Ainsi en Pays d'Arles sur les 8 066 établissements inscrits à la chambre de commerce, 2 028 sont dirigés par des femmes. 60 d'entre elles sont à la tête de sociétés de plus de 10 salariés.

Parmi les douze finalistes sélectionnées à Arles le 30 septembre, certaines, diplômées,



Les lauréates et les responsables économiques sur la scène de l'église des Frères-Prêcheurs

avaient d'emblée l'objectif de créer leur affaire, d'autres ont repris l'entreprise familiale, d'autres étaient au chômage avant de se lancer, aidées parfois par la plate-forme d'initiative locale d'Arles, d'autres étaient salariées et ont choisi d'ouvrir un commerce.

Les quatre lauréates 2008 du trophée « Les Exceptionnelles », Virginie Garcin, Emilie Feral, Marie-Christine Dejax et Albane Levieux ont reçu leurs récompenses des mains de leur marraines et parrains : notamment Marie-Jo Justamond, Françoise Nyssen, Lucien Clergue, Jean-Luc Rabanel. AOG

## Les Arlésiens goûtent aux Rencontres

Soixante mille visiteurs ont fréquenté l'édition 2008 des Rencontres d'Arles ! Des chiffres qui montent, qui montent, qui montent ! une augmentation de 10 % par rapport à l'année 2007. La fréquentation des



Autre grand succès, la Rentrée en images a attiré, du 3 au 13 septembre, quelque 7400 élèves

Arlésiens est aussi en progression avec 75 % de visiteurs supplémentaires (4 200 personnes en 2007, 7 200 cette année).

La dimension affective apportée par le directeur artistique, l'enfant d'Arles Christian Lacroix, n'est certainement pas étrangère à cet engouement des Arlésiens. Une centaine d'entre eux se sont tout particulièrement impliqués en prêtant des photos pour l'exposition organisée à l'Archevêché. Pour les autres, ils sont de plus en plus nombreux à apprécier de pouvoir découvrir librement la création photographique dans l'écrin de leur ville.

Les soirées organisées pendant la semaine du festival ont également été couronnées de succès : 6000 personnes pour la Nuit de l'Europe, 1800 pour le défilé des 20 ans de la maison Lacroix, 3000 pour le défilé des sosies...

En 2009 les 40<sup>es</sup> Rencontres auront lieu du 7 juillet au 13 septembre. MC

## Brèves

### Liste électorale

En juin 2009 aura lieu l'élection des députés européens. Les électeurs peuvent faire modifier leur adresse ou se faire inscrire sur la liste de la commune d'Arles jusqu'au 31 décembre 2008.

Les personnes qui ont déménagé dans l'année et n'ont pas fait de démarches, les jeunes qui auront 18 ans avant le 1<sup>er</sup> mars 2009 sont invités à se présenter au bureau des élections en mairie centrale (entrée salle des pas perdus) ou dans les mairies annexes, munis d'une pièce d'identité et d'un justificatif de domicile. Service des élections 04 90 49 36 53 (ou 54).

### Travaux de voirie à Trinquetaille

La Ville d'Arles a réalisé une première phase de travaux de réfection de voirie sur le chemin de Clos de l'Isle, de la VC 105 dite chemin des Prêcheurs à la rue du Mas des Prêcheurs.

La nouvelle chaussée en enrobé prend en compte l'amélioration de l'écoulement des eaux de ruissellement. Dans une deuxième phase seront réalisés l'éclairage public et les trottoirs en enrobé. (Coût total des travaux environ 120 000 euros).

D'autres travaux de réfection ont été entrepris à Gimeaux, chemin des Sonnailers (photo ci-dessous).



# Une journée pour ma santé

*Prendre soin de sa santé c'est améliorer sa qualité de vie. Pour la quatrième année consécutive, une journée d'information sur la prévention des maladies aura lieu à l'hôpital d'Arles*

**M**ardi 18 novembre de 10 h à 17 h les professionnels de la santé et les associations seront à la disposition du public dans le grand hall de l'hôpital.

À partir de cinq thèmes très généraux, le cancer... en savoir plus, la jeunesse, vivre mieux, secourir et le cœur, différents stands, ateliers ou conférences traiteront de dépistage, prévention, infections, conduites à risque ou dépression, ainsi que de maladies très précises comme les diabètes, la maladie de Crohn, le glaucome, l'hémochromatose... Le service d'hygiène et de santé de la Ville donnera toutes les précisions sur les vaccinations conseillées, notamment aux voyageurs.

La journée est destinée au grand public comme aux professionnels de la santé et chacun a une chance d'y trouver des informations l'intéressant personnellement.



En 2007, ce sont 500 à 600 personnes qui ont fréquenté les stands, ateliers ou

*"Travailler sur la prévention permet de réduire le soin".  
Sylvette Carlevan, conseillère municipale déléguée aux politiques de santé*



conférences. Il faut dire que d'éminents spécialistes prennent la parole et donnent les derniers résultats de leurs travaux. En 2008, on attend les conférences du professeur Amine Benjelloun du service du professeur Rufo à Marseille, du cancérologue Yves Carcassonne et du professeur Henri Michel, président de l'association France Hémochromatose.

Plusieurs professeurs des lycées du Pays d'Arles viendront avec leur classe s'informer sur les risques et la prévention en matière de santé. L'intérêt ma-

nifesté pour la prévention santé par une grande partie de la population incite les professionnels à renforcer leur action dans ce domaine.

Organisée par l'association médico-chirurgicale arlésienne (AMCA), la manifestation est soutenue par la direction de l'hôpital et la Ville d'Arles. La Caisse d'allocations familiales, les pompiers, la gendarmerie, les mutuelles en sont aussi partenaires.

FM

Comment ça va ? IV<sup>e</sup> journée de la prévention – Hôpital d'Arles – Mardi 18 novembre 2008 – entrée libre de 10 h à 17 h

## Nouveaux accès aux Cryptoportiques

**D**eux portes vitrées se sont ouvertes dans la salle des pas perdus, à l'est le service des élections et à l'ouest l'entrée pour les cryptoportiques.

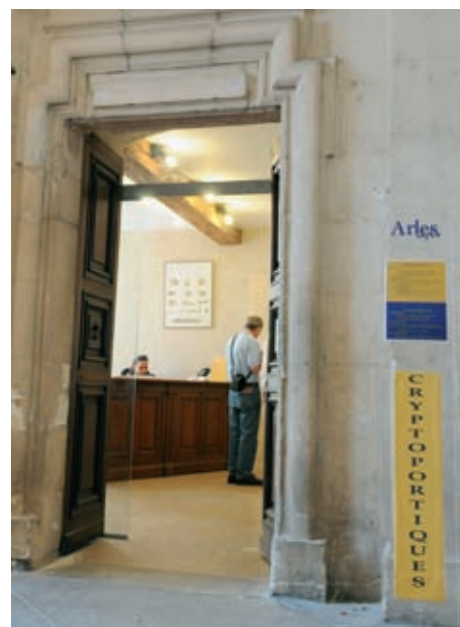
Depuis juillet 2005, faute d'accès, les cryptoportiques étaient fermés à la visite. La chapelle des Jésuites par laquelle on entraînait est en cours de rénovation dans le cadre des travaux engagés par le Département pour la restauration du Museon Arlaten. Ainsi est né le projet de création d'une entrée aux cryptoportiques par le hall de la Mairie. Depuis le 23 juillet dernier, ce site insolite accueille à nouveau le public. L'accès est provisoirement limité à 19 personnes tant que toutes les issues de secours (programmées à moyen terme) ne sont pas réalisées. Ensuite le monument pourra accueillir 200 visiteurs.

Ce nouvel accès aux cryptoportiques a nécessité le déménagement du service des élections dont l'entrée se trouve depuis le 1<sup>er</sup> juillet côté est de la salle des pas perdus. Horaires d'ouverture et téléphone inchangés : du lundi au vendredi 8 h 30 à 12 h 30 et 13 h 30 à 16 h 30, tél. : 04 90 49 36 53 (ou 54).

FM

### ■ En pratique

**L**es cryptoportiques ont été édifiés à la fin du I<sup>er</sup> siècle avant J.-C., pour offrir sur la pente de la colline de l'Hauture, la surface plane nécessaire à un vaste forum. Pour visiter cet ensemble de galeries souterraines, on peut s'adresser à l'Office de tourisme ou prendre le feuillet explicatif gratuit remis à l'entrée du monument. On peut aussi acheter sur place le guide à 3€ ou la série des 7 mini-guides des monuments d'Arles (15€). L'entrée est gratuite pour les Arlésiens sur justificatif, sinon à 3,50€ (2,60 tarif réduit).





# Feu vert à la digue au nord

Le préfet du département du Rhône, également préfet « coordonateur de bassin », responsable de l'exécution du Plan Rhône décidé après les inondations de 2003, a confirmé la construction de la digue nord d'Arles dès l'an prochain.

Au cours de la réunion publique organisée le 8 octobre sur l'avancement des aménagements de la partie sud du Rhône, il a précisé que les travaux seront conduits par le Symadrem\*. Il s'agit de construire une digue de 1,2 km entre la rocade de contournement de l'agglomération et la voie ferrée. Le Symadrem est chargé d'une grande partie des réalisations inscrites au schéma sud du Plan Rhône.

Rappelons que les travaux en cours sur les quais d'Arles sont aussi l'œuvre de ce syndicat mixte. Le programme de travaux sur les quais qui a débuté en



2008 doit se poursuivre jusqu'en 2011 (coût estimé : 20 millions d'euros), la construction de la digue nord doit commencer en 2009 et s'achever en 2010, coût estimé : 5 millions d'euros. AOG

*\*) Syndicat mixte interrégional d'aménagement des digues du delta du Rhône et de la mer. Il regroupe deux Régions : Paca et Languedoc-Roussillon ; 12 communes (dont Arles) et deux Départements: les Bouches-du-Rhône et le Gard, et une communauté de communes (Terre de Camargue)*



Le préfet de bassin, le maire d'Arles, le président de la Région réunis pour souligner l'importance des travaux du plan Rhône

## Dernières nouvelles du Rhône

Conférences, exposition, tables rondes et débats avec la participation de sociologues, responsables associatifs, journalistes, techniciens, écrivains, archéologues, le CPIE réunit à nouveau tous ceux qui s'intéressent au Rhône... Chaque soirée sera également l'occasion de découvrir des ouvrages sur le Rhône présentés par leurs auteurs.

Les rendez-vous de novembre  
mardi 4 *Les identités du fleuve... Le Rhône entre culture et société (1)*  
jeudi 13 *Les identités du fleuve... Le Rhône entre culture et société (2)*

mercredi 19 *Un delta... des spécificités*  
mardi 25 *Questions, projets et perspectives*  
18 h 30 à 22 h. 4 interventions par soirée / pause restauration (1/2 heure). Inscription indispensable auprès du CPIE.

Tarif normal : 5 € par soirée / Tarif réduit (adhérents individuels, chômeurs, étudiants) : 3 € par soirée.  
CPIE Rhône - Pays d'Arles - Tél. 04 90 98 49 09  
contact@cpihonepaysdarles.com  
BP 13, 38 rte de la Crau, 13280 Raphèle

## Nettoyons la nature

Sur l'initiative de l'association des pêcheurs d'Arles et de Saint-Martin-de-Crau, et avec le soutien de la fondation Nicolas-Hulot, une quarantaine de personnes ont nettoyé les berges du canal d'Arles à Bouc le 27 septembre dernier. Soit environ 15 km de piste cyclable aller retour, de Boudignon au pont Van-Gogh, puis au pont d'Alling et jusqu'au pont de la Ville en direction de Mas-Thibert. L'après-midi, les enfants du club de pêche sont venus soutenir les adultes.

Depuis que l'association intervient trois fois par an et que la Ville débrousaille régulièrement les talus, les abords du pont Van-Gogh sont devenus beaucoup plus accueillants.

L'Apasmc remercie tous les bénévoles et donne rendez-vous à tous les amoureux de la nature propre mi-avril sur le canal d'Arles à Bouc et aux marais du Vigueirat. Ce sera l'ouverture de la pêche au brochet.



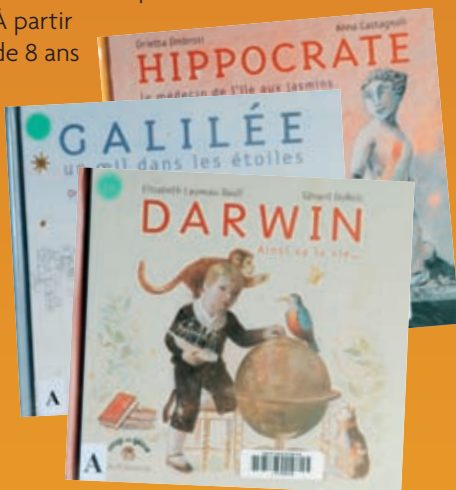
# Fête de la SCIENCE

Pourquoi et comment ça marche sont les deux premières questions posées par les enfants curieux, et les seules suffisantes peut-être pour devenir un vrai scientifique. Nos bibliothécaires te proposent quelques pistes à explorer...

Du 16 au 23 novembre dans toute la France

**Marie-Hélène**

*Collection Coup de génie au Seuil.* Quatre titres ont paru Darwin, Galilée, Pasteur, Hippocrate. La vie et la trajectoire de ces scientifiques célèbres sont relatées dans ces beaux albums de format carré poétiquement illustrés. Comment sont-ils devenus chercheurs, découvreurs? On s'attarde sur leur enfance. Un jour, ils ont remis en cause les croyances et la religion de leur époque. Pour scientifiques en herbe. À partir de 8 ans



**Monique**

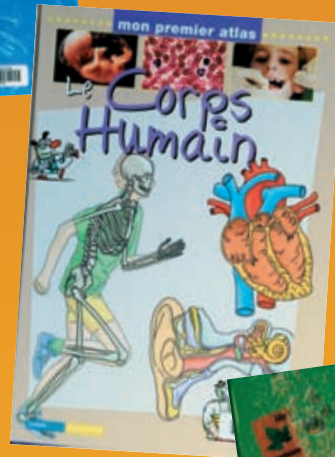
*L'eau de Trevor Day chez Gründ, collection Ecologie junior.* Où s'en va l'eau qui se retire à marée basse? Combien d'eau contient le corps humain? Pourquoi la glace flotte-t-elle? Notre planète est un monde humide. Des océans aux nuages l'eau est présente sous des formes multiples. Un magnifique ouvrage, des photographies étonnantes pour un fascinant voyage au fil de l'eau H<sub>2</sub>O. À partir de 8 ans



suivant au fil des pages les deux enfants qui se promènent dans l'infiniment petit, le jeune lecteur découvre des parties du corps humain, la peau, le cheveu, sous un aspect étonnant. Il apprend à reconnaître les cellules, les acariens ou le tissu grossis au microscope électronique. Des photographies très colorées appuient le texte. Une bonne approche des réalités invisibles à l'œil nu. À partir de 8 ans

**Maguy**

*La chimie c'est élémentaire, de Robert Winston chez Nathan.* De l'humour et des couleurs vives pour cet ouvrage en trois parties qui remonte aux origines de la chimie quand les Grecs ont «isolé» les quatre éléments eau, terre, air, feu jusqu'aux dernières découvertes en la matière. Des expériences des alchimistes du Moyen-Âge aux recherches nucléaires en passant par les travaux de Marie Curie sur la radioactivité, les explications fourmillent et peuvent éclaircir les idées de pas mal de collégiens... et de leurs parents. À partir de 11 ans



**Fatima**

*Comment c'est fait? de Penny Smith et Lorrie Mack, chez Gallimard.* De quoi est faite une crème glacée, un CD, qu'est-ce qui compose un crayon, combien de pièces faut-il pour construire une guitare? Les étapes de fabrication d'une vingtaine d'objets et d'aliments de la vie courante sont décortiquées depuis la matière première qui les compose jusqu'au produit fini. 4 pages et de nombreuses photos sont consacrées à chacun d'entre eux. À partir de 9 ans



**Brigitte**

*Le corps humain de Xavier Marcet-Soler chez Gamma.* Toutes les fonctions du corps humain sont évoquées dans ce documentaire, de la naissance à l'alimentation en passant par la fonction respiratoire, la sexualité. L'accent est mis aussi sur les dérèglements qui provoquent des maladies et les meilleures mesures à prendre pour les éviter : équilibre alimentaire, sport, etc. Des informations claires et synthétiques très bien illustrées à la portée des plus jeunes. À partir de 6 ans



**Martine**

*La vie microscopique de Charline Zeitoun, illustrations Peter Allen chez Mango.* En regardant les choses avec loupe et microscope, on entre dans un autre monde, totalement inconnu! En



# ARLES EN NOVEMBRE

AGENDA CULTURE, SPORT & LOISIRS

## Le vélo de Jeanne Calment

Le Museon Arlaten invite des artistes en résidence à créer un spectacle autour de dix objets originaux conservés au musée, sous le nom « Le voyage des 10 ». Vendredi 21 novembre à 20h, la deuxième rencontre aura lieu à la bodega La Muleta autour du vélo de Jeanne Calment. Pour cette soirée exceptionnelle, la bicyclette ayant appartenu à la plus célèbre des doyennes françaises (122 ans, 5 mois et 14 jours) sort des réserves du musée. Elle est accueillie par Frédéric Nevchehirlan, slameur marseillais, Antoine Chao, réalisateur radio et Guylaine Renaud, femme troubadour. Le spectacle sera retransmis en direct dans l'émission Equinoxe sur France Culture et rediffusée dimanche 30 novembre entre 16h30 et 17h30.

La Muleta, 5 rue Parmentier, entrée libre dans la limite des places disponibles



© Sébastien Normand / Museon Arlaten

## Salon des santonniers



Dans les salles romanes du Cloître les santonniers professionnels provençaux, les créchistes et Haïti, le pays invité d'honneur du 51<sup>e</sup> salon présentent leurs personnages de crèche du 20 novembre 2008 au 11 janvier 2009. Le salon d'Arles n'est pas une foire, c'est une manifestation artistique qui a pour but de montrer le travail des artistes santonniers et leurs créations. C'est le personnage de « Mireille » qui a été choisi comme thème de production en hommage au 150<sup>e</sup> anniversaire de la parution du chef d'œuvre du poète Frédéric Mistral (février 1859).

**Une nouvelle génération d'artisans.** Ces derniers temps nombreux sont les santonniers qui ont transmis leur métier et leur atelier à leurs enfants, cousins, neveux ou nièces. C'est une profession jeune, créée il n'y a guère plus d'un demi siècle. Auparavant la fabrication de santon était considérée comme un complément à la poterie utilitaire.

Salon des santonniers, cloître Saint-Trophime, ouvert tous les jours de 10h à 18h (3,50 €/2,60 €). Renseignements auprès du comité des fêtes 04 90 96 47 00

## ArtCourtVidéo

### Zoom sur l'image animée du 19 au 23 novembre

Le festival arlésien des arts visuels persiste et signe pour une cinquième édition. L'association se veut un reflet de l'actualité de la création visuelle et s'attache à donner à tous les créateurs la possibilité d'être « vus ». Le festival intègre des formats visuels des plus variés allant du court métrage, à l'art vidéo et du film d'animation au documentaire. Avec pour objectif de lutter contre les standards dominants de la culture médiatisée et d'être un tremplin pour les nouveaux talents.

ArtCourtVidéo se déroule chaque année en novembre à l'espace Van-Gogh (exposition, documentaire\*, installations vidéos des étudiants en écoles d'art) et au Théâtre d'Arles (projections à 19h15 et 21h).

Depuis cinq ans, l'association a élaboré des partenariats avec différents grands festivals européens ainsi qu'avec les acteurs culturels arlésiens comme l'Ecole nationale supérieure de la photographie, l'école d'animation Supinfocom, la Médiathèque d'Arles.

#### Mode d'emploi

Programme détaillé sur [www.arles-agenda.fr](http://www.arles-agenda.fr) et [www.artcourtvideo.com](http://www.artcourtvideo.com)

Tarif par projection (5/3€) ou forfaits 1 jour (8/5€) 2 jours (15/9€), 3 jours (20/12€)

Tarif réduit aux étudiants, demandeurs d'emploi, scolaires.

Entrée libre pour la soirée d'inauguration le mercredi 19 novembre 18h30, espace Van-Gogh, 21h au Cargo, les installations vidéo et le documentaire à l'Espace Van-Gogh.

Renseignements ArtCourtVidéo 09 77 91 72 96

#### \*Biutiful Cauntri

réalisé par Esmeralda Calabria. Documentaire engagé sur la ville de Naples et ses problèmes de déchets, il dépeint une réalité incroyable, celle de l'écomafia et de la violence impunie imposée aux citoyens depuis des années...

Espace Van-Gogh du 20 au 23 novembre à 15h en libre accès.



## Expositions, foires et salons

● **Christian Lacroix / Musée Réattu**  
Musée Réattu jusqu'au 31 décembre, ouvert du mardi au dimanche de 10h-12h30 et 14h-18h30, fermé les lundis, les 1<sup>er</sup> et 11 novembre, (7€/5€/3€) entrée gratuite le premier dimanche de chaque mois (pas de visite guidée ce jour-là en raison de l'affluence) et pour les moins de 12 ans, Visite guidée tous les jours d'ouverture à 10h30, comprise dans le billet d'entrée.

● **Maurice Frydman « Les matricielles »**, peintures et sculptures, salles romanes du cloître jusqu'au 5 novembre, de 10h à 17h.

● **Salon des santonniers**  
Le 51<sup>e</sup> Salon des santonniers se tient dans les **salles romanes du cloître Saint-Trophime, du 20 novembre 2008 au 11 janvier 2009**, ouvert tous les jours de 10h à 18h (3,50€/2,60€). Renseignements au comité des fêtes 04 90 96 47 00.

● **Artistes réunis de Trinquetaille**  
L'association des peintres de Trinquetaille expose ses créations **chapelle Sainte-Anne jusqu'au 16 novembre 2008**, ouvert tous les jours de 10h à 19h, entrée libre.

● **Bourse aux minéraux et fossiles**  
Une trentaine d'exposants présentent des fossiles datant de 500 millions d'années (ammonites géantes, ossements de dinosaures, reptiles...), des cristaux du monde entier (Pakistan, Inde, Brésil, Madagascar...), **les 8 et 9 novembre au Palais des congrès** de 10h à 19h, entrée 4€.



● **Vilar, Béjart, le bazar, Avignon 68 et après ?** Cette exposition montée par la Maison Jean-Vilar a été présentée cet été au Festival d'Avignon, **Théâtre de la Calade du 13 novembre à fin décembre**, du lundi au vendredi de 14h à 18h, entrée libre.

● **Lumières du Sud**  
Avec les œuvres de Jean-Claude Quilic le visiteur s'enivre de bleus, jaunes et blancs typiquement méditerranéens, **chapelle Sainte-Anne, du 22 novembre au 6 décembre**, tous les jours de 10h à 12h et de 14h à 18h, entrée libre.

● **Exposition Chris Voisard**  
Galerie Circa, 2, rue de la Roquette jusqu'au 29 novembre.

### Samedi 1<sup>er</sup> novembre

▲ **Basket-ball**, BCA/Gap (pré-nat. masc.), pôle sportif lycéen à 20h.



### Dimanche 2 novembre

● **Dimanche au musée**, entrée libre et animations au **Museon Arlaten** et au **Musée départemental Arles antique**.

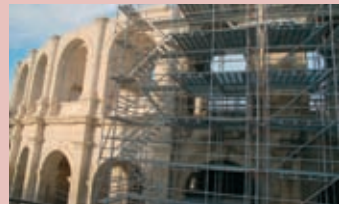
### Jeudi 6 novembre

■ **Conférence, « les chevaux de Prejwalski »** par l'association Takh, organisée par la LPO Camargue Crau Alpilles, **Maison de la vie associative à 19h, entrée libre.**

### Samedi 8 novembre

▲ **Tennis de table**, championnat départemental et national, **complexe Louis-Brun** à partir de 14h.

● **Le chandelier de l'amphithéâtre**, visite guidée par le **service du Patrimoine** à 14h30, sur inscription au 04 90 49 38 20.



■ **La croissance économique en question**, dépasser les idées reçues, conférence-débat avec Attac Pays d'Arles - la Confédération paysanne 13 et Upop'Arles, animée par Patrick Gianfaldoni, maître de conférences en économie à l'université d'Avignon, première rencontre du cycle « **La Croissance : idéologie ou nécessité ?** », **Maison de la vie associative à 15h, entrée libre.**

▲ **Football**, ACA/Créteil (championnat national), **stade F.-Fournier à 18h.**

▲ **Basket-ball**, BCA/Golgoths Aix (pré-nat. masc.), **pôle sportif lycéen à 20h.**

▲ **Volley-ball**, BVA/Mougins (nat. 3-fém.) puis BVA/Mende (nat. 3-masc.), **gymnase Fournier à 18h et 20h.**



● **Kana**, reggae world, **Cargo de nuit à 21h30 (14/12€).**

### Dimanche 9 novembre

▲ **Tennis de table**, championnat départemental et national, **complexe Louis-Brun** le matin.

### Mardi 11 novembre

■ **Loto de l'École du chat**, Salle des fêtes à 15h.

### Jeudi 13 novembre



● **Vilar, Béjart, le bazar, Avignon 68 et après**, 1<sup>re</sup> rencontre sur l'exposition, **Théâtre de la Calade à 18h.**

● **Vêtir nos identités**, visite guidée de l'exposition, **Museon Arlaten à 18h.**

### Vendredi 14 novembre

● **Loin**, spectacle de danse conçu et interprété par Rachid Ouramdane. Autoportrait chorégraphique, émaillé d'images vidéos, où la petite histoire rejoint la grande, de l'Algérie au Vietnam puis au retour en France, **Théâtre d'Arles à 20h30.**

● **Soirée Sake électro sushi**, resto/clubbing, **repas japonais à 20h30** sur réservation uniquement au 04 90 49 55 99, puis **soirée électro à partir de 23h (5€)**, Cargo de nuit.

● **Rencontre avec Christian Estebe**, auteur de deux livres parus récemment aux éditions Finitude *Le petit livre de septembre* et *Petit exercice d'admiration* sur Marc Bernard, **librairie-forum Harmonia Mundi à 18h30.**

### Samedi 15 novembre

■ **LPO, comptage des oiseaux hivernants**, sur les étangs d'Entressen et des Aulnes, à partir de 8h sur réservation : alain.foux@free.fr / 06 64 77 81 22.

▲ **Gymnastique rythmique sportive**, compétition régionale, **palais des sports Jean-François-Lamour à partir de 9h.**



### Dimanche 16 novembre

■ **Balade ornithologique**, organisée par la LPO, aux marais des Baux, RDV sur la place de l'église à **Maussane à 9h (3€ sur réservation au 06 64778122).**

▲ **GRS**, compétition régionale, **Palais des sports Jean-François-Lamour à partir de 9h.**

● **Des femmes d'influence**, romaines illustres, visite à thème au musée de l'Arles antique par Pierrette Nouet, **MDAA à 11h, visite comprise dans le prix du billet d'entrée.**

### Mardi 18 novembre

■ **La face cachée de la monnaie**, conférence, **Maison de la vie associative à 19h30.**

● **« Sauve qui peut » pas mal comme titre**, spectacle du TG Stan Théâtre (Belgique) d'après les dramuscules de Thomas Bernhard. La pièce met en garde contre les résurgences du fascisme ordinaire, **Théâtre d'Arles à 20h30.**



### Mercredi 19 novembre

● **ArtCourtVidé0**, inauguration du festival avec projection des meilleurs films d'étudiants, de jeunes réalisateurs, les premiers courts de quelques grands noms du cinéma américain... suivra un Mix avec Djs, **Cargo de nuit à 21h. (entrée libre et voir p. 11)**



### Jeudi 20 novembre

● **Sur les traces de La Pérouse**, conférence de Jean-Bernard Memet, membre des expéditions 2003 et 2005 sur les traces du voyage de La Pérouse dont les bateaux naufragés ont été retrouvés aux îles Salomon, **MDAA à 18h, entrée libre dans la limite des places disponibles.**

● **ArtCourtVidé0**, projections à 19h15 et 21h, **théâtre d'Arles (5/3€ ou forfait) voir p. 11.**

## Vendredi 21 novembre

- **ArtCourtVidéO**, projections à **19h 15 et 21h**, théâtre d'Arles (5/3€ ou forfait) voir p. 11.
- **Le vélo de Jeanne Calment**, spectacle musical autour d'un objet conservé au Museon Arlaten. Avec Frédéric Nevchehirlan, Antoine Chao, Guylaine Renaud et Equinoxe, **Bodega La Muleta à 20h**, entrée libre dans la limite des places disponibles.
- **Jazz au Grenier, Doodlin'**



Sept musiciens, dont trois chanteuses, composent Doodlin' et proposent un concert plein d'énergie entre swing, jazz et boogie-woogie. Evelyne Sornay, Véréne Fay et Emmanuelle Rivault, trois voix de femmes accompagnées par Michel Barrot (trompette), Pierre Camas (piano), Gérard Maurin (contrebasse) et Michael Santanastasio (batterie) **Théâtre de la Calade à 20h 30.**

- **Café-slam** avec les Suds, scène ouverte avec Romain (Pagan) en maître de cérémonie. Chacun peut venir avec ses textes, ses poèmes, chansons et instruments de musique, **chez Ali, rue de la Roquette à partir de 21h**, entrée libre.
- **Elii Medeiros**, chanson rock, **Cargo de nuit à 21h 30** (15/12/10€).



## Samedi 22 novembre

- **Journée d'étude sur le costume régional**, dans le cadre de la Fête de la science. 10h : Visite de l'exposition « Des habits et nous, vêtir nos identités », par Jean-Pierre Lethuillier, commissaire au Museon Arlaten, 14h : Débat dans le **grand amphithéâtre de l'Espace Van-Gogh**. *Gratuit sur inscription au Museon Arlaten 04 90 52 52 40.*



- **Fouilles archéologiques**, conférence-débat sur les premiers résultats de deux fouilles de l'été 2008. L'enclos Saint-Césaire avec Marc Heijmans (CNRS) et Alain Genot (MDAA), Arles-Rhône 3 avec Sabrina Marlier (CNRS-CCJ), Sandra Greck (Arkaeos, IMEP), David Djaoui (MDAA), **MDAA à 14h 30**, entrée libre dans la limite des places disponibles.
- **ArtCourtVidéO**, projections à **19h 15 et 21h**, théâtre d'Arles (5/3€ ou forfait) voir p. 11.
- **Congopunq**, pop punk tropical, **Cargo de nuit à 21h 30** (15/12/10€).

## Dimanche 23 novembre

- **Soirées et matinées musicales d'Arles**, Quatuor Ebène avec Éric Lesage au piano, pour un programme Fauré et Schumann, **chapelle du Méjan à 11h.**



- **Loto des jeunes et des personnels handicapés supporters de football**, Salle des fêtes à 15h.

## Mardi 25 novembre



- **The ballad of Ricky and Ronny – a pop opera**, spectacle conçu et interprété par Anna Sophia Bonnema et Hans Peter Dahl. Dans ce couple à qui la vie sourit, quelque chose cloche qui peut les mener à la folie. **Théâtre d'Arles à 20h 30.**

## Mercredi 26 novembre

- **Mercredi au musée**, entrée libre au Museon Arlaten.

## Jeudi 27 novembre

- **Déjeuner au musée**, Les improbables collections : les objets invisibles. Histoire de quelques spécimens inattendus dans les collections du MDAA avec Pascale Picard-Cajan, conservateur, puis déjeuner romain avec la Taberna romana **MDAA à 12h**, (15€) sur réservation obligatoire au 04 90 18 89 08
- **Rencontre avec Claude Dandrèa**, lecture d'extraits de ses traductions des poètes Carducci et Tennyson aux éditions Zurfluh, **librairie-forum Harmonia Mundi à 19h.**

## Vendredi 28 novembre

- **Mokaiesh**, rock français, **Cargo de nuit à 21h 30** (12/10/8€).

## Samedi 29 novembre

- **Conférence sur Soljenitsyne**, animée par Bertrand le Meignen et organisée par le comité de jumelage Arles-Pskov, avec projection, **salle Jean-et-Pons-Dedieu à 17h**, entrée libre.
- **Atelier bijou**, Workshop avec Sophie Hanagarth, dans le cadre de l'exposition Christian Lacroix. Deux journées consacrées à un atelier de réflexion et de création autour du thème du bijou. « Fluide et solide, le bijou comme objet de perception, ou comment se parer du Rhône ». *Renseignements et inscriptions au 04 90 49 35 23 (80€/2 jours)*
- **Musée Réattu, 10h à 18h.**
- ▲ **Football**, ACA/Cassis (championnat national), **stade F-Fournier à 18h.**



- ▲ **Basket-ball**, BCA/Venelles (pré-nat. masc.), **pôle sportif lycéen à 20h.**

- **Spectacle musical, « La rabia dei dièus »** (la colère des dieux) par la troupe du Terralhet, organisé par le Cercle occitan du pays d'Arles : Evocation du Rhône et de ses légendes. Exposition libre à partir de 14h 30, spectacle à 20h 30, **Maison de la vie associative (5€, gratuit pour les moins de 12 ans).**
- ▲ **Hand-ball**, HBCA/Valréas (pré-nat masc.), **gymnase Fournier à 21h.**

## Dimanche 30 novembre

- **Alt randonnée d'Attac Pays d'Arles**, en Camargue gardoise autour de Gallician. Rendez-vous à 10h, place Lamartine à Arles pour des départs en covoiturage ou à 10h 45 sur le parking de la halte nautique de Gallician. Prévoir un pique-nique. Descriptif de la randonnée sur la page Caminattac du site [www.local.attac.org/13/arles](http://www.local.attac.org/13/arles).
- **Atelier bijou**, (voir samedi 29)
- **Musée Réattu, 10h à 18h.**
- **Banquets, mets et saveurs romaines**, à l'occasion du salon Provence Prestige, visite à thème au musée de l'Arles antique par Alice Vallat, **MDAA à 11h**, visite comprise dans le prix du billet d'entrée.
- ▲ **Volley-ball**, BVA/Firminy (nat 3 - fém.) puis BVA/foncegrive (nat 3-masc.), **gymnase Fournier à 14h et 16h.**

- **Exposition de peintures « High life, still life »** Natures mortes à l'ambiance surréaliste et précieuse d'Isabelle Rozot présentées dans l'enfilade des salles de la Galerie Huit, 8 rue de la Calade, jusqu'au 31 décembre.

- **Entre mémoire et oubli, les Arlésiens et la Grande Guerre**, aux Archives, **espace Van-Gogh jusqu'au 31 décembre 2008**, entrée libre.



- **Des habits et nous, Vêtir son identité**, Museon Arlaten, jusqu'au 4 janvier 2009.

- **Camargue, côté riz**, exposition réalisée en partenariat avec les riziculteurs camarguais **jusqu'au 31 décembre 2008**. Musée de la Camargue, Pont de Rousty, Tél. : 04 90 97 10 82. [www.parc-camargue.fr](http://www.parc-camargue.fr)

## LES rendez-vous des zouzous

### Lundi 3 et mardi 4 novembre

#### Théâtre d'ombres

Ce stage parents-enfants sur deux jours (10h à 12h et 14h à 16h) est proposé par la Compagnie LunaSol. Pour se raconter des histoires.

**MDAA à 14h** (6,10 euros par adulte, gratuit pour les enfants, inscription au 04 90 18 89 11)

### Mercredi 5 novembre

#### L'Heure du conte

avec Mounira, pour les enfants à partir de 4 ans en section jeunesse,

**Médiathèque à 15h.**

### Mercredi 12 novembre

#### Atelier de céramiques

pour les enfants de 7 à 9 ans avec Emmanuel Aguillon, archépotier professionnel,

**MDAA à 14h** (6,10 euros, inscription au 04 90 18 89 11)

### Mercredi 19 novembre

#### Fabrication d'un instrument de musique

pour les enfants de 7 à 9 ans. Il s'agit de fabriquer des instruments en argile, de la simple lame sonore à l'ocarina.

**MDAA à 14h** (6,10 euros, inscription au 04 90 18 89 11)

### Renseignements et réservations

- Médiathèque d'Arles ☎ 04 90 49 39 39
- Théâtre d'Arles ☎ 04 90 52 51 51
- Théâtre de la Calade ☎ 04 90 93 05 23
- Association du Méjan ☎ 04 90 49 56 78
- Cargo de Nuit ☎ 04 90 49 55 99
- Musée Réattu ☎ 04 90 49 37 58
- Musée départemental de l'Arles antique (MDAA) ☎ 04 90 18 88 88
- Museon Arlaten ☎ 04 90 93 58 11
- Service culturel ☎ 04 90 49 37 40
- ▲ Direction des sports ☎ 04 90 49 35 09
- Arènes d'Arles ☎ 04 90 96 03 70
- Attention Culture ☎ 04 90 96 59 93
- Maison de la vie associative ☎ 04 90 93 53 75

### ■ Ateliers de cuisine

Alors que Provence Prestige rend hommage à la gastronomie provençale, le Museon Arlaten et le Lycée Perdiguer invitent le public à découvrir rituels et repas de la veillée calendaire et du gros souper. Les mercredis 12, 19 et 26 novembre de 14 h à 18 h 30 on peut participer aux ateliers de cuisine. Inscription au 04 90 52 52 40 (8€).

### ■ Lumières du Sud

A l'occasion de Provence Prestige, le peintre Jean-Claude Quilici expose à la chapelle Sainte-Anne. « Lumières du Sud ». Exposition ouverte tous les jours, du 22 novembre au 6 décembre, de 10 h à 12 h et de 14 h à 18 h.

### ■ Les rencontres d'Averroes junior

Entre Islam et Occident, la Méditerranée ? Du 13 au 20 novembre, des spécialistes donnent rendez-vous aux jeunes pour animer débats et controverses philosophiques autour de cette thématique. Le Museon Arlaten, le Musée départemental Arles antique, la vidéothèque et la médiathèque d'Arles proposent un programme spécifique pour cette semaine à découvrir sur [www.rencontresaverroes.net](http://www.rencontresaverroes.net)

### ■ Courts métrages

La section vidéo de la médiathèque participe à l'opération nationale "le mois du film documentaire", en partenariat avec l'association Art Court Vidéo, les Rencontres d'Averroes et la compagnie Courant d'Ere. Du 19 au 22 novembre, de 14 h à 18 h 30 projections de films, sur le thème « *Entre Islam et Occident, la Méditerranée ?* »

Le samedi 22 novembre, à partir de 16 h 30, projection de « Le bruit du Monde : Work and Job Number 1 » une réalité-fiction sur le travail, scénographiée par Courant d'ere et de « *Morts suspectes* » un court-métrage en présence du jeune réalisateur Olivier Borde, des lectures, des interventions théâtrales et des mises en situation cocasses...

### ■ Contre l'excision

Christine Bellas Cabane, médecin, anthropologue, impliquée dans le continent africain depuis vingt ans (elle a présidé l'association Nafadji - Pays d'Arles) est naturellement contre l'excision infligée aux enfants et aux femmes africaines. Dans un ouvrage qu'elle vient d'écrire, elle s'est intéressée à ce problème au-delà de l'indignation, analysant l'atteinte à l'intégrité des femmes, dans le contexte des contradictions où se débattent les sociétés africaines qui cherchent leur propre voie. Elle appréhende la question avec le respect dû à une autre culture, évitant la condescendance, souvent pas éloignée du mépris de l'ancienne puissance coloniale. « *La coupure, l'excision ou les identités douloureuses* », édition La Dispute.

## 25<sup>es</sup> Assises de la traduction

Les Assises de la traduction littéraire fêtent leurs 25<sup>e</sup> anniversaire. Thème : « Étranges traducteurs ». Du 7 au 9 novembre, des dizaines de traducteurs de plus de vingt-cinq pays se réunissent à Arles pour échanger autour de leur métier

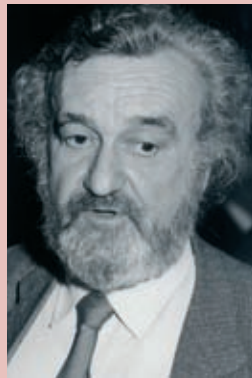


La journée du vendredi 7 novembre se déroule à la chapelle du Méjan. Les Assises seront ouvertes à 15 h par Hervé Schiavetti, maire d'Arles, Michel Vauzelle, président du conseil régional Paca et Hélène Henry, présidente d'Atlas (organisateur des Assises). Conférence inaugurale à 15 h 30, par Claude Mouchard avec « Lire en traduction ». Table ronde à 18 h 30. Proclamation des prix du concours Atlas junior (les 11 et 12 octobre dernier, des dizaines de lycéens de la région PACA se sont essayés à la traduction en allemand, anglais, espagnol, italien et provençal). Le samedi 8 est consacré aux Belles Étrangères, manifestation qui fête ses 20 ans. Vingt écrivains et leurs traducteurs tiennent des ateliers à l'espace Van-Gogh.

On parlera... et traduira en allemand, anglais, coréen, espagnol, turc, arabe, polonais, portugais... Dimanche 9, après les lectures bilingues des Croissants littéraires aux Deux-Suds entre 9 h et 10 h, table ronde à l'espace Van-Gogh « Qu'est-ce que la critique d'une traduction ? ». Clôture à 14 h 30 à la chapelle du Méjan avec « Traduire/Écrire », une rencontre animée par Nathalie Levisalles avec Agnès Desarthe, Mathias Énard, Rosie Pinhas-Delpuech, Cathy Ytak. Seules les conférences d'ouverture et de clôture sont ouvertes au public. On peut participer aux Assises en tant que traducteur (55€) mais aussi en qualité d'étudiant (28€) et prendre part au programme complet des échanges sur ces trois jours. Infos sur [www.atlas-citl.org](http://www.atlas-citl.org) FM

## Le "bourlingueur culturel" s'en est allé

Jacques Thiériot aimait se définir ainsi. Traducteur littéraire - il a traduit les écrivains brésiliens Antonio Callado, Mario de Andrade, Guimarães Rosa), grand diffuseur de la culture française à l'étranger à travers le réseau de l'Alliance française, Jacques Thiériot s'est éteint le 3 octobre à Rio-de-Janeiro où il vivait avec son épouse Teresa Guimaraes Thiériot depuis son départ d'Arles. Le « bourlingueur culturel » a dirigé le Collège des traducteurs de 1988 et 1998. Auparavant pendant dix ans, il avait parcouru l'Amérique latine, Pérou, Équateur et le Brésil où il a rencontré son épouse Térésa Guimaraes, metteuse en scène de théâtre. Son fils Guillaume, longtemps arlésien, élu socialiste à la mairie de Tarascon, est depuis peu le chef de cabinet de Michel Vauzelle à la Région. La rédaction d'Arles Info s'associe à leur peine. AOG



## "École et cinéma"

Depuis dix ans, l'opération permet aux petits écoliers de 5 à 11 ans d'aller voir des films. 18 écoles, 35 classes et plus de 800 enfants en profitent cette année.

Dans la cité de l'image, ces projections ont pour but de sensibiliser le jeune public au 7<sup>e</sup> Art et de leur faire découvrir la richesse, la diversité cinématographique. Sur les quatre films sélectionnés il y en a toujours un ancien en noir et blanc, un film d'animation, un film récent, un film étranger, parfois en VO. Avec Un été au ciné au mois de juillet et les ateliers vidéos dans les quartiers toute l'année, école et cinéma complète le projet autour de l'image mené par le service culturel de la Ville.

Cette année, école et cinéma reprend avec le film *Le cirque* de Charlie Chaplin le 24 novembre pour le cycle 2 (enfants de grande section maternelle, CP et CE1), puis le film d'animation *Mon voisin Totoro* d'Hayao Miyazaki le 9 décembre pour le cycle 3 (CE2, CM1 et CM2). Avant la projection, les enseignants présentent le film aux enfants grâce à un livret pédagogique et les jeunes spectateurs repartent de la séance avec une carte souvenir résumant le film, (interprètes, réalisateur(s), images...). Les séances ont lieu au cinéma Le Femina et la place est à 2€. Chaque année, la Ville consacre 5 200€ à l'opération essentiellement en frais de transport. FM

Le Cargo de Nuit 2008/2009

# Électro, pop et rock

La scène arlésienne des musiques actuelles a entamé sa 14<sup>e</sup> saison. Des concerts tous les mois, des soirées club et des locaux sonorisés pour les répétitions des groupes locaux

Les portes du 7, avenue Sadi-Carnot, ont réouvert cet automne avec le concert « électro-pop » de Minitel Rose précédé de Delete, formation arlésienne, le 11 octobre. Au rythme de 6 à 8 concerts ou soirées par mois, l'équipe du Cargo de nuit entame sa 14<sup>e</sup> saison, après avoir fait un carton au Théâtre antique cet été avec « Les Escales » du 22 au 25 juillet. 8 500 spectateurs en quatre soirées, annonçait Jean-Marc Pailhole, le capitaine à l'origine de cette histoire.

« Entre octobre et juin, le Cargo accueillera à nouveau environ 70 concerts, ce qui représente 18 000 à 20 000 personnes sur la saison ». Sachant que la jauge du Cargo de nuit est de 350 places, la scène arlésienne a réussi

à attirer différents publics amateurs des musiques actuelles. Les publics, parce que ce serait une erreur de penser que seuls les ados et les adultes de moins de 30 ans fréquentent la salle arlésienne. Avec le retour des guitaristes de légende et des papys du rock des années 70 et 80, ceux qui ont 40, 50 ans viennent retrouver leurs héros au Cargo ou à l'Usine à Istres, autre caverne de la nuit où Jean-Marc Pailhole est aussi aux manettes (Blue Oyster Cult en septembre, Suzanne Vega en octobre). Un Cargo électrique mais éclectique aussi (Elli Medeiros en novembre, Chikinki en décembre).

« Les musiques électro ont un public fidèle depuis des années. Avec les progrès technologiques, l'offre est encore plus abondante et variée aujourd'hui. Beaucoup se lancent avec des morceaux composés et produits à la maison. C'est un genre riche ». Julien Pauletto est un des piliers d'Andromède, l'association qui gère le Cargo de nuit. Il est aussi un fin observateur des créations électro circulant sur les ondes et le Web. Le site Internet du Cargo ([www.cargodenuit.com](http://www.cargodenuit.com)) fournit une foule d'informations sur la programmation et l'actualité des groupes.



Jusqu'à la fin de l'année, Jean-Marc Pailhole accueille dans la première salle du Cargo (toute fraîche repeinte) une exposition avec les photos prises pendant les Escales 2008 (photos de Marikel Lahanna, Caroline Boyer, Daniel Bounias, Frédéric Speich, Valérie Farine, Florent Gardin).

Jean-Marc Pailhole a su s'entourer d'une équipe polyvalente (Salika, Coco, Morgane, Anna, Julien, Yog, Jean-Michel, Romain, Babs) qui donne, année après année, un ton amical et chaleureux sans lequel le Cargo ne serait pas si accessible. Ils ont réussi, par leur accueil, à ouvrir les portes du Cargo aux jeunes qui ne roulent généralement pas sur l'or. « On affiche trois tarifs à nos concerts, dont un pour les adhérents d'Andromède », explique Jean-Marc Pailhole. Des jeunes qui viennent aussi avec l'école de musique le mercredi après-midi s'entraîner, ou réserver un créneau horaire pour répéter en groupe dans les conditions de concert (tél. : 04 90 49 55 99).

A.O.G.

## ■ NovaPlus produit Kana

Fred Imbert, passionné de musique, a vécu à Arles dans le quartier de Monplaisir, jusqu'en 2004. Depuis, il est à Paris. Après avoir travaillé chez deux grosses boîtes de production, il crée la sienne, NovaPlus qui produit Kana, groupe en concert au Cargo de Nuit, avec son nouvel album, le samedi 8 novembre. Au catalogue de NovaPlus : Kana (Reggae world); Smadj (Electro world); Juju Child (Blues); Tétard (Chanson française); Caligagan (Folk reggae). Une aventure à suivre...



## Brèves

## ■ Bruno Heitz

Casterman, éditeur de bandes dessinées, a ouvert une nouvelle collection «MiniBD». Bruno Heitz, le dessinateur arlésien, y publie les aventures de Louissette, la taupe, depuis 2005. «Boulevard du Terminus» est le cinquième épisode de la série sur cette sympathique petite bête, pleine de ressources. À lire aux enfants de 5 ans et plus.

## ■ Raje et la Radio des Suds

L'équipe des Suds anime à l'année une heure d'émission hebdomadaire sur les musiques du monde : L'Oreille collée au monde diffusée sur Raje 102.5 FM et raje.fr, les dimanches de 10h à 11h. Des Ateliers de formation à la radio sont également ouverts à l'année dans les studios de Raje, pour les jeunes inscrits au Pôle de formation du Pays d'Arles.

## ■ Yoga avec Harmonie

L'association Harmonie propose des cours de yoga à la salle Saint-Pierre à Trinquetaille et au dojo de Raphèle, ainsi que des séances «spécial maternité» pour aider les femmes enceintes à préparer la naissance de leur enfant dans la sérénité. Séance découverte gratuite. Renseignements et horaires au 04 66 75 52 48 ou harmonie-yoga@aliceadsl.fr

## ■ Atelier de lecture

Les associations Autrement dit et Voix parallèles proposent des séances d'apprentissage de lecture à haute voix. Comment être présent tout en s'effaçant derrière les mots d'un texte ? Comment laisser résonner l'émotion d'un texte ? Réponses un mercredi par mois de 14h30 à 17h30 à Arles. Plus d'info au 06 63 96 39 10.

# Autour de la table

À Arles, avec la médaillée de bronze aux JO de Pékin, Stéphanie Mariage, le champion de France senior, Benoît Mazel, et un club très performant, le tennis de table n'essuie pas de revers

## Ping

France Archaimbault et Charbel Addad auraient de quoi perdre la balle... au Tennis de table club d'Arles. Mais voilà dans ce tandem sur-booké, le calme de la présidente et l'énergie débordante de l'entraîneur se complètent parfaitement. Elle a pris les rênes du club en succédant à Guy Valette (président pendant douze ans), tout en douceur, sans rien vouloir révolutionner. Lui poursuit la spirale dynamique dans laquelle il s'est engagé depuis déjà une dizaine d'années au sein du TTCA. D'un commun accord, France et Charbel estiment que l'accession au sport pour tous (dont des créneaux ouverts aux scolaires et aux personnes en fauteuil) et le travail en profondeur, plutôt que le recrutement extérieur de compétiteurs, restent leurs priorités. Parmi les 130 licenciés, il y a un vrai potentiel de champions chez les 6-13 ans. Le groupe détection de la Fédération française de tennis de table a d'ailleurs repéré trois jeunes pongistes prometteurs.



L'équipe senior vise la montée en Nationale 2

En juin au Creusot, l'Arlésien Benoît Mazel, 16 ans, a remporté le championnat de France senior en individuel. Depuis les belles performances de Manon Becchis, 3<sup>e</sup> au championnat de France 2006, il s'agit là du premier grand titre affiché au palmarès du TTCA. Les résultats par équipe s'inscrivent également en haut des tableaux. Cette saison, les quatre filles de l'équipe senior se battent pour une montée en Nationale 2 et dans la même catégorie, les garçons visent la Nationale 3.

Selon les statistiques, parmi les 3 000 clubs de tennis de table recensés sur l'Hexagone, dans la grille des critères qualitatifs et quantitatifs, celui d'Arles est tout de même classé 40<sup>e</sup> !

FB



## ■ Sur la piste du sel

L'édition 2008 du Relais du sel remporte une palme de fréquentation avec 640 participants rassemblés au départ de Salin-de-Giraud, devant les camelles de la Compagnie des Salins. A partir de là, les cyclotouristes ont pris la route pour parcourir les 42 kilomètres qui séparent le village de Camargue à Arles. Ils ont pédalé pendant trois heures et sont arrivés pimpants place de la République où les attendaient une collation et des sachets de sel.

## ■ Points gagnants

Le Tennis de table club d'Arles occupe la salle Georges-Mistral au gymnase Louis-Brun qui est équipée de quinze tables. La section loisirs s'entraîne au gymnase Fernand-Fournier. Au TTCA, l'encadrement est assuré par un éducateur sportif employé à plein temps, un à mi-temps et deux bénévoles, diplômés.

A la question «Quelles sont les qualités d'un bon joueur ?», Charbel répond : tonicité, vitesse, adresse, anticipation.

Chaque année en mai, le TTCA consacre une journée portes ouvertes pour la découverte de la discipline ; le 8 mai, il organise un open qui se trouve être le plus important au niveau national.

La cotisation au TTCA s'inscrit parmi les moins cher des clubs provençaux (50 € par an avec la carte Pass' Sports).

Pour tous renseignements s'adresser au 04 90 49 84 18, par mail à [ttcarles@free.fr](mailto:ttcarles@free.fr) et consulter le site [ttcarles.free.fr](http://ttcarles.free.fr)



## Pong

Le Nid d'oiseaux, le stade flamboyant de Pékin, a accueilli durant les quinze premiers jours de septembre, les jeux paralympiques. La pongiste salinoise Stéphanie Mariage y participait. De son aventure sino-sportive, Stéphanie revient avec une médaille de bronze, une pointe de regret, une collection de 1500 photos et des ambitions.

### La médaille de bronze

L'équipe de France féminine de tennis de table formée de Marie-Christine Fillou, Fanny Bertrand, d'Isabelle Lafaye et donc de Stéphanie obtient le bronze derrière les Chinoises et les Italiennes. Elle leur a été remise par la pongiste chinoise, championne olympique valide. « *Nous étions ravies et honorées* », souligne-t-elle. Ce trophée côtoiera ceux en or remportés aux JO de Sydney et d'Athènes, également par équipe.

### La pointe de regret

Stéphanie espérait une médaille en individuel, comme à Athènes où elle avait obtenu l'argent. « *La pression et le stress ont eu raison de mes efforts.* » À cause du grand nombre de tournois dans sa spécialité, Stéphanie n'a pas pu assister à d'autres épreuves, ni trop faire



À Pékin, honneur aux pongistes françaises



Stéphanie Mariage, la championne de Salin-de-Giraud associe ses partenaires à sa médaille de bronze

la touriste. Elle aurait aimé partager sa victoire et ces JO avec les deux pongistes éliminées au moment de la qualification définitive. « *Elles méritaient autant que nous quatre de participer à ces jeux !* » dit-elle.

### 1 500 photos

Elles sont le résultat de quinze jours exceptionnels où Stéphanie a vécu un rêve tant au niveau organisation, confort, que moments extraordinaires. Notamment la cérémonie d'ouverture. « *Elle était magnifique. Je me souviendrai avec émotion de l'allumage de la flamme et du ballet d'une petite fille rescapée du tremblement de terre... Ce sont de loin mes plus beaux jeux après Sydney et Athènes.* »

### Des objectifs

Stéphanie ne le cache pas, elle vise les JO de Londres en 2012. Entre ses clubs d'Hyères, d'Is-tres et la salle aménagée de Salin-de-Giraud, elle s'entraîne non-stop et se prépare à d'autres grands rendez-vous : le championnat de France en mai 2009 à Cherbourg et le championnat d'Europe à Gênes en juin.



### Familles sportives

Le 21 septembre, ils étaient une centaine d'adultes et d'enfants sur l'aire de loisirs de Beauchamp à prendre un bol d'air lors de la journée nationale du sport en famille. Kayak, VTT, accro-branches, danse, badminton étaient au programme, préparé par le service des sports de Ville.



## Brèves

### ■ Stages théâtre

La Compagnie de l'Ambre propose des stages de théâtre les samedis de 15 h à 19 h autour d'auteurs dramatiques classiques et contemporains : Racine, Tchekhov, Brecht, Feydeau, Beckett... Ces stages seront animés par Claudine Pellé, auteur et metteur en scène et comédienne. Toute personne (à partir de 15 ans) intéressée peut s'inscrire. Renseignements/inscription au 06 07 40 57 59.

### ■ Arles Photo

C'est le nom que se sont donné les organisateurs d'une nouvelle manifestation photo qui devrait prendre place pendant les Rencontres et Voies Off, l'an prochain. Buena Vista devrait réunir en juillet prochain (du 7 au 12) vingt-cinq galeries d'Amérique latine et d'ailleurs, au Palais des congrès. Site : [www.arlesphoto.com](http://www.arlesphoto.com)

### ■ Artistes en résidence

Le service culturel de la Ville accueille un artiste en résidence au rez-de-chaussée de l'espace Van-Gogh. Du 3 au 17 novembre c'est Philippe Monnier, pastelliste arlésien, qui se laissera inspirer par les couleurs de l'automne, du jardin, les Arlésiens, et les Arlésiennes qui viennent s'y reposer des bruits de la ville. Dans la salle adjacente, il exposera ses précédents pastels. Philippe Monnier travaille sur le motif : paysages, portraits, instantanés réalisés lors de manifestations publiques, de corridas, de concert... Aile sud, de 14 h à 18 h, entrée libre, renseignements au 06 50 83 91 25.

### ■ Marais du Vigueirat

Le site est ouvert tous les jours du mois de novembre. En calèche ou à pied en compagnie d'un guide nature, découverte de la réserve naturelle au cœur de la Camargue dans les paysages d'automne, au centre des manades de taureaux et de chevaux de race Camargue, au sein d'une « biodiversité » qui fait la fierté des Marais du Vigueirat. Visite : 14€, 1/2 tarif de 6 à 17 ans. 20 à 25 personnes maximum. Réservation au 04 90 98 70 91, Les Marais du Vigueirat - 13104 Mas-Thibert, [www.marais-vigueirat.reserves-naturelles.org](http://www.marais-vigueirat.reserves-naturelles.org)

### ■ Atelier de portrait

L'association d'arts plastiques Siqueiros ouvre un nouvel atelier dans les locaux de l'espace Léon-Blum. Le lundi de 17 h 30 à 19 h 30 auront lieu des cours de portrait. Une fois acquises les bases de dessin et les règles de l'anatomie plastique, le travail se poursuivra avec des modèles pendant les séances de pose. Toutes infos au 06 99 58 17 53.



Raphèle

# Des villageois motivés

Après la réunion publique du 23 septembre salle Gérard-Philippe, Daniel Richard, l'élu du village pouvait être satisfait. Les habitants des quartiers Vert Pré 1, Vert Pré 2 et route de Bellombre ont largement participé à cette première concertation par quartier

Pendant une heure et demie Daniel Richard a répondu à une foule de questions, lancé des pistes de réflexion sur les aménagements et l'urbanisation de Raphèle, s'appuyant sur ses collaborateurs pour les points techniques intéressants les réseaux d'eau, les déchets, la voirie... À ses côtés, Ginette Chabrol, conseillère municipale, Christian Schmidt, ingénieur en charge des villages et Marie-Josée Meffre, technicienne qui a apporté son éclairage sur l'introduction de la collecte sélective à Raphèle et la propreté en général.

Autant dire de suite que les habitants du village ont montré un intérêt certain pour le dispositif communal qui contribuera à améliorer le cadre de vie tout en facilitant le traitement rationnel de nos déchets de tous ordres. Certains ont même suggéré des améliorations à apporter aux tournées, aux conteneurs ou à la déchetterie

Au cours de cette soirée dynamique, beaucoup ont pris la parole et permis à l'élu du village de collecter de nombreuses demandes dans les quartiers de Raphèle. Ainsi ont été évoqués, outre la collecte sélective, la pose de ralentisseurs sur de nouvelles voies, le danger de certains bas-côtés, la propreté du jardin d'enfants, la pose de bancs supplémentaires « *Oui mais alors les jeunes vont s'y installer le soir et ils font du bruit.* »



Le 23 septembre, une centaine de Raphélois ont débattu

Daniel Richard a présenté des améliorations envisagées sur des passages et sentiers, mais que faire quand la commune n'est pas le seul propriétaire de ces voies. Il faut convaincre les propriétaires, négocier et cela prend du temps sans toujours réussir.

À Raphèle comme dans les autres secteurs de Crau et de Camargue, l'écoulement des eaux pluviales agace les riverains obligés de patauger. Là encore, des travaux ont été achevés, d'autres doivent suivre, en fonction aussi de la transformation du village. Les Raphélois aiment leurs arbres, même si parfois en grandissant ils déforment les chaussées.

La discussion a aussi porté sur l'éclairage public, les chiens errants, les conséquences des chantiers de la SEA, de GDF,

sur la solidité des chaussées plus ou moins bien rebouchées. Daniel Richard a rappelé le rôle de la navette de la Crau pour faciliter les déplacements vers Arles. Du coup, on a aussi réclamé plus de pistes cyclables. Interpellé, Christian Schmidt a pu expliquer à quoi servait le marquage vert devant les feux (pour permettre aux cyclistes de se placer devant les autos aux carrefours).

À la fin de la réunion, Daniel Richard a invité tout le monde à participer à la concertation qu'il appelle de ses vœux sur deux projets de lotissement. De nouveaux logements, de nouvelles familles... et la garantie de maintenir les classes. Deux autres réunions, pour les quartiers Avondet et la Cabro d'or, étaient prévues en octobre. AOG

Moulès



Le 11<sup>e</sup> corso de Moulès a défilé le 12 octobre avec les chars de Pont-de-Crau, de Uchaud (Gard), de Moulès, accompagné des « Pédales d'antan », des vieilles charrues, et du groupe folklorique L'Etoile de l'avenir.



La nouvelle ambassadrice des foins, Magali Gazzano, reçoit le collier fétiche de Manon Simian qui achève sa mission.

Salin-de-Giraud

# Retraite active

*Rolande Sébastiani a accumulé les responsabilités du temps où elle était monitrice d'éducation physique à l'école de Salin. A la retraite, elle continue à se démener pour les autres et le village*

**M**onsieur Jean Joly, ancien conseiller municipal, quittant ses fonctions de président du foyer François-Bernard en 2007, c'est presque naturellement que l'on s'est retourné vers Rolande Sébastiani pour lui demander de prendre sa succession. Gérer les activités d'un foyer auquel adhèrent quelque 300 personnes, ce n'est pas une petite affaire, d'autant que la nouvelle présidente n'a pas l'intention de le laisser en sommeil.

« Nous continuons les après-midi scrabble, couture, jeux de cartes, les lotos le mardi et le jeudi, et cet automne nous répétons un petit spectacle de music-hall le vendredi après-midi », énumère la nouvelle présidente qui annonce aussi deux sorties par mois en bus. « Nous venons de faire la Foire de Marseille, et avant nous avons été quatre jours en Vendée

au Puy-du-Fou ». En octobre une escapade en Catalogne était déjà décidée dont une journée à Barcelone.

Aux réveillons de fin d'année, comme les personnes âgées se retrouvent parfois seules, le foyer leur proposera une soirée festive.

Rolande Sébastiani a une autre casquette, celle de présidente de l'association des Prémices du riz à Salin. Responsabilité qu'elle exerce depuis seize ans. Issue elle-même d'une des plus anciennes familles de Salin (les Maugenan sont venus du Gard en même temps que l'ingénieur Henri Merle créait la compagnie des Salins dans les années 1850), elle est bien placée pour conjuguer les traditions salinières. Rolande apparaît d'ailleurs dans le film que Gaël Hémerly a consacré à la production du sel. « Mon père, mon grand-père, mon arrière-



Rolande Sébastiani devant le foyer François-Bernard

grand-père ont travaillé aux salins. Mon arrière-grand-père s'est noyé dans un marais salant », précise Rolande.

Le 4 octobre, elle était au gymnase Jean-François Lamour, pour la remise des prix des Prémices du riz, au côté des saliniers bénévoles qui ont construit et décoré le char, « Chaque année, Salin s'est efforcé de trouver une idée originale pour son char. Cette année, c'était la foire de Beaucaire en 1800, parce qu'il existait alors un lien entre Beaucaire et Arles ».

AOG

## Première course d'endurance à Salin



Nathalie Allard et Marion Lestournelle, organisatrices de la compétition

**L**a Camargue, avec son maillage de chemins et ses plages à perte de vue, est un terrain idéal pour la course d'endurance équestre. Nathalie Allard et Marion Lestournelle en sont persuadées et le prouvent en organisant le 9 novembre prochain une compétition inscrite au calendrier sportif de la Fédération française d'équitation.

Nathalie et Marion sont installées au Mas-Saint-Bertrand, sur la route (D36c) de Salin au Vaccarès, où la seconde, monitrice d'équitation, a ouvert un centre

équestre voici six ans. « On s'est vraiment décarcassées pour présenter un projet sérieux », explique Nathalie Allard, sœur de Guy Allard, l'éleveur bien connu. Native de ce coin de Camargue, les sentiers et passages n'ont guère de secrets pour elle, ce qui lui a permis de concevoir avec Marion quatre trajets distincts autour de Salin-de-Giraud, pour les treize courses prévues le 9 novembre, sur des distances de 10, 20, 40, 60 et 90 km. « Nous attendons entre 100 et 150 ca-

valiers et leurs montures, précise Marion Lestournelle qui entend bien reconduire cette compétition d'année en année. *Nous voulons faire connaître la Camargue, comme lieu idéal pour la pratique de l'endurance.* » D'ailleurs le 9 novembre, vous verrez des chevaux camargue, mais surtout des pur-sang arabe, des anglo-arabes, et d'autres races réputées pour leur vaillance. Quatre vétérinaires examineront les chevaux avant, pendant, et juste après la course, comme le stipule la réglementation de l'endurance.

La compétition équestre, entre les mains de ces jeunes femmes expertes auxquelles s'est joint Jean-Claude Perre, lui aussi passionné d'endurance, bénéficie du soutien des élus de Salin et de la Camargue, et des gendarmes cavaliers habitués des patrouilles sur le littoral. Les éleveurs et les riziculteurs apportent aussi leur concours en hébergeant les concurrents et les chevaux qui passeront le week-end sur place. Les visiteurs peuvent assister aux départs au cercle Solvay, dimanche matin.

Contact : les Ecuries du Lys,

Marion Lestournelle, 06 09 15 02 53

### Médiabus

**Tournée du mois de novembre 2008**

- Albaron, les 14 et 28 de 10h à 12h
- Gageron, les 14 et 18 de 14h30 à 16h30
- Gimeaux, le 25 de 14h à 17h
- Le Sambuc, les 15 et 29 de 11h à 12h
- Mas-Thibert, les 6 et 20 de 14h à 16h
- Moulès, les 4 et 18 de 8h30 à 11h30
- Raphèle, le 25 de 9h30 à 12h
- Salières, les 8 et 22 de 10h à 12h
- Salin-de-Giraud, les 7 et 21 de 8h30 à 12h, les 15 et 29 de 8h30 à 10h45
- Trinquetaille, les 5 et 19 de 9h30 à 12h.

## Brèves

## ■ Archives municipales

Les horaires d'ouverture au public des Archives communales ont changé : lundi et mercredi de 9 h à 17 h 30, mardi et vendredi 13 h 30-17 h 30.

Archives communales d'Arles - Espace Van-Gogh (1<sup>er</sup> étage), Tél. 04 90 49 38 74  
servicedesarchives@ville-arles.fr

## ■ Cours de paléographie

Les séances d'initiation et de perfectionnement à la paléographie pour apprendre à déchiffrer et comprendre les textes anciens, ont repris le mois dernier aux Archives communales. Les séances ont lieu ensuite le mardi sur deux de 17 h à 18 h 30. Ces séances s'adressent à tous ceux qui souhaitent avoir accès et se familiariser avec les documents d'archives, du Moyen Age au xvi<sup>e</sup> siècle, qu'ils soient en ancien français, en provençal ou en latin. Pour 2008/2009, c'est à travers les actes émanant des souverains, empereur du Saint Empire romain germanique, comte de Provence, roi de France ou pape... et de leur administration, que sera abordée l'organisation de la société d'aujourd'hui.

## ■ Noces d'Or

La cérémonie aura lieu mercredi 19 novembre à partir de 11 h en salle d'honneur de l'hôtel de ville. Tous les couples mariés en 1958 (noces d'Or), 1948 (Diamant) 1938 (Platine) sont invités par le maire d'Arles et son conseil municipal à fêter ces anniversaires. La cérémonie sera suivie d'un repas dansant à la salle des fêtes. Inscription obligatoire à la mairie ou dans les mairies annexes.

## ■ Kiosque du Net

Voici le calendrier des séances « découvertes informatiques » du Kiosque du Net en novembre : le mardi de 13 h 30 à 15 h 30 et le samedi de 10 h à 11 h 30. Premiers pas informatiques, le 4 novembre ; présentation d'Internet, le 8 novembre ; traitement de texte (niveau 2), le 15 novembre ; Internet Explorer 7, le 18 novembre ; le courrier électronique, le 22 novembre ; le tableur Calc (niveau 1), le 25 novembre ; la recherche sur Internet avec Google, le 29 novembre. Inscriptions au 04 90 49 37 75 et au Kiosque du Net, premier étage de la médiathèque, Espace Van-Gogh.

## ■ Gilet fluorescent et triangle

Rappel : le gilet fluorescent et le triangle de signalisation sont obligatoires dans tous les véhicules de moins de 3,5 tonnes PTAC. À défaut de l'un ou de l'autre vous encourez une amende de quatrième classe (135 €). Décret n° 2008-754 du 30 juillet 2008 portant diverses dispositions de sécurité routière.

## L'entraide sociale en

À Arles, chaque année à l'arrivée du froid, le réseau des associations humanitaires et des services publics propose différentes formes d'aides aux personnes en difficulté. Où et à qui s'adresser pour quels services ?



Les locaux de l'accueil de jour

**Centre communal d'action sociale,**  
2 rue Aristide Briand, tél. 04 90 18 46 80

Le CCAS attribue aux retraités, aux personnes handicapées à faibles revenus, aux Rmistes de plus de 60 ans en attente de retraite, une allocation « secours d'hiver » et/ou du bois de chauffage. Les inscriptions sont prises dans les permanences des maisons de quartier jusqu'au 20 novembre.

Le CCAS gère également les accueils de jour et de nuit. Ils sont ouverts aux personnes sans domicile, 7 jours sur 7, du 15 novembre au 31 mars.

**Accueil de jour,**

villa « Les Jacinthes », 2 quater rue Romain-Rolland, tél. 04 90 93 53 45

Ouvert tous les jours de 8 h 30 à 12 h 30.

**Accueil de nuit,**

12, rue Copernic, tél. 04 90 96 77 28  
accès par le bus n°4, arrêt "Galilée".

Ouvert tous les jours à partir de 17 h 30. Pour obtenir une place pour la nuit, il faut s'inscrire le matin à l'accueil de jour.

**Croix-Rouge française,**

3 bis, bd Émile-Combes, tél. 04 90 96 07 61

Les permanences ont lieu le mardi de 14 h à 16 h et le jeudi de 9 h à 12 h, pour la distribution de l'aide alimentaire, de couvertures, de vêtements chauds.

**Secours catholique,**

9, rue Romain-Rolland, tél. 04 90 96 80 69

L'association reçoit le public les lundis et jeudis après-midi de 14 h 30 à 16 h 30. Elle peut fournir une aide alimentaire et aussi envisager une aide financière.

**Restos du cœur,**

rue de l'Aqueduc-Romain, tél. 04 90 96 12 36

Les inscriptions seront prises à partir du 10 novembre, les lundis, mardis et jeudis, de 14 h à 16 h. L'aide est distribuée tous les vendredis à partir de décembre, pendant 16 semaines.

**Secours populaire,**

chemin des Minimes, tél. 04 90 96 91 54

Ses permanences ont lieu les mardis et vendredis de 14 h à 17 h, pour l'épicerie solidaire et les vêtements, le jeudi de 14 h à 16 h 30 pour les vêtements uniquement, l'accueil téléphonique, les mardis et vendredis de 8 h à 12 h.

**Apprendre à composter**

Chaque premier samedi matin et troisième mercredi après-midi du mois, on peut apprendre gratuitement à faire soi-même son compost aux jardins de la Montcaldette à Arles. Avec le Geres (Groupe énergies renouvelables environnement et solidarité) qui invite à s'initier au compostage individuel. L'inscription est obligatoire auprès du CPIE : 04 90 98 49 09 ou y.lecouviour@cpierrhonepaysdarles.com

Le compostage est une pratique de jardinage simple qui permet d'obtenir un fertilisant naturel à partir des déchets organiques de tous les jours : épluchures, gazon, feuilles... Grâce au compost, les plantes sont plus belles et plus résistantes. Le compostage constitue également un geste écologique : en transformant soi-même une partie des déchets, on réduit la pollution et les coûts engendrés par leur élimination. De plus, en utilisant du compost on consomme moins d'eau, de terreau et d'engrais.

Pour en savoir plus : [www.compostage-au-jardin.org](http://www.compostage-au-jardin.org)



Comment on composte aux Jardins de la Montcaldette

# hiver

L'association reprend ses tournées de distribution de soupe, le 17 novembre.

**Compagnons d'Emmaüs,**  
route des Saintes (à environ 500 mètres du  
carrefour de Gimeaux-Trinquetaille),  
tél. 04 90 49 79 76

Ils fournissent des places en hébergement d'urgence pour les hommes uniquement, ainsi que des repas chauds à l'accueil de nuit.

**Le Conseil général,**  
25, rue du Dr-Fanton, tél. 04 90 93 00 95 et  
immeuble le Salomon, 38, rue André-Benoît  
(Trinquetaille), tél. 04 90 93 90 06

Il propose une aide aux familles et s'occupe de la protection de l'enfance. Les permanences ont lieu tous les après-midi, pour les personnes sans résidence stable, alternativement en centre-ville et à Trinquetaille.

**Le 115**  
C'est le numéro du Samu social. Tout le monde peut l'appeler et signaler une personne en dif-



Stocks alimentaires aux Restos du Cœur

ficulté. Le 115 est en relation avec tous les partenaires de l'aide sociale.

## Banque alimentaire

Celle des Bouches-du-Rhône organise une collecte de denrées, les vendredi 28 et samedi 29 novembre, aux entrées des supermarchés et grandes surfaces. Cette collecte permettra de distribuer de la nourriture à des associations caritatives en contact avec les personnes démunies.

FB

## Solid'Arles

*L'association « De la terre à l'assiette » a ouvert un point de vente solidaire et coopératif dans le quartier de Griffeuille. Une expérience unique en France\*.*

**D**epuis le 31 mai 2008, l'épicerie connaît une fréquentation en augmentation régulière avec plus de 2200 adhérents à la mi-octobre 2008. Ouverte à tous sur simple adhésion (1€ minimum pour l'année), elle propose toutefois un tarif réduit aux personnes en situation précaire, dont bénéficient actuellement quelque 200 ménages.

L'ouverture de ce point de vente répond à plusieurs objectifs. D'abord permettre à tous de consommer régulièrement des fruits et des légumes, y compris les personnes à faible revenu, ensuite pratiquer des prix accessibles aux consommateurs et tels que les producteurs puissent vivre correctement de leur travail, enfin protéger l'environnement et la santé en consommant localement des fruits et des légumes de saison.

Ainsi l'association dont Henri Tisseyre est le président fonctionne avec trois collègues : producteurs, consommateurs, institutionnels qui négocient pour fixer des prix équitables pour tous.

Lors de l'inauguration du 19 septembre dernier, Hervé Schiavetti, maire d'Arles applaudissait ce « projet qui connaît un succès heureux autant pour les consommateurs que pour

les producteurs. C'est une démarche politique avec un engagement fort des collectivités publiques. » Financé par le Conseil régional (33 000 €), le Conseil général (25 000 €), la Ville (500 € et l'appui logistique et en personnel du CCAS), le point de vente prévoit d'atteindre son autonomie d'ici trois ans.

Solid'Arles veut aussi devenir un lieu d'échanges et de sensibilisation autour des questions de l'alimentation. Progressivement des animations vont se mettre en place avec les adhérents et les partenaires de l'association. Deux ans ont été nécessaires au collectif d'associations impliquées dans le projet pour aboutir.

FM



## Brèves

### ■ Colloque contre la violence

L'association Echo organisatrice d'un colloque scientifique en octobre 2009 à Arles sur le thème de la violence avec de nombreux chercheurs et praticiens, propose des conférences préparatoires. Ainsi le 8 novembre, à l'IUT d'Arles une première conférence débat se tient. Le matin entre scientifiques, l'après-midi (de 14 h à 18 h) la séance est ouverte à tous (entrée 5€). Thème : la violence, parlons-en, parlons-nous, en présence notamment de Benjamin Moignard, chercheur à l'observatoire européen de la violence scolaire, de Jean-Pierre Bagur, président de Echo, de Christine Bellas-Cabane...



### ■ Contre le stress

L'association Capacité organise le mardi 18 novembre une journée de rencontres autour du thème « J'en peux plus! Fatigue, stress, surmenage... Si on en parlait ensemble? ». De 9 h à 16 h 30 à la maison de la vie associative, discussion, théâtre-forum et témoignages d'experts se succéderont. La journée est ouverte à tous. Possibilité de repas sur place (2,50€)

### ■ Journée de solidarité

Dimanche 9 novembre, à Raphèle, sur la place des Micocouliers, les compagnons d'Emmaüs accueilleront de 10 h à 17 h les dons en mobilier, vêtements, bibelots, livres issus des rangements de nos placards. L'association propose de prendre à 13 h un repas en commun. S'inscrire (10€) auprès de M<sup>e</sup> Braillard au 04 90 98 42 65 ou 06 62 12 42 65

### ■ Commerce équitable

Dans le cadre du mois de l'économie sociale et solidaire, l'association Arl'éthique invite l'association arlésienne M'Boumba qui œuvre au Sénégal, à exposer et vendre son artisanat, dans la boutique « Au Commerce Equitable » 3 rue du Séminaire (derrière le Méjan) à Arles le samedi 29 novembre de 15 h à 19 h.

Les élus au côté du président de Solid'Arles, Henri Tisseyre, Hervé Schiavetti, Martial Roche, Véronique Ponzé, Claude Vulpien

\* Solid'Arles était le reportage de l'émission « Service public » sur France Inter le 1<sup>er</sup> octobre 2008



Bernard Jourdan  
Groupe Vive Arles

Arles est une ville dont le rayonnement dépasse largement sa dimension démographique se plaît à dire le Maire et la tenue en son sein du congrès mondial des télévisions publiques a confirmé cette capacité de la ville d'Arles à émerveiller, à attirer l'attention des visiteurs venus de plus de 60 pays du monde.

En ces temps de crise économique mondiale où la crise financière démontre la virtualité des valeurs et déstabilise toute l'économie, le caractère exceptionnel de notre territoire reste la meilleure garantie quant à notre capacité de développement.

Les sommes colossales investies par le gouvernement pour tenter de sauver le secteur bancaire, renvoie à des réalités peu rassurantes ceux qui ont la responsabilité de la gestion des collectivités territoriales. Les participations et les dotations dont ont impérativement besoin les communes ne cessent de diminuer, dans le même temps où l'Etat opère des transferts de charges et de compétences.

La réforme annoncée de la suppression des Départements et du redécoupage des Régions ne changera rien à cette situation et risque même de l'aggraver avec pour conséquence le risque d'une pression fiscale locale toujours plus forte.

Dans la préparation du prochain budget, nous devons intégrer ces évolutions à venir et observer la plus grande prudence afin de protéger au mieux la situation budgétaire de la ville et la fiscalité des Arlésiens.

Le transfert de compétences ne se réduit pas au secteur budgétaire, il peut concerner d'autres domaines. Le service d'accueil des élèves en cas de grève des enseignants en est un bon exemple. Le gouvernement impose aux communes de prendre en charge les élèves alors que l'Education nationale est une administration d'Etat. Va-t-on bientôt demander aux Maires d'organiser un service minimum en cas de grèves dans les transports, à la Poste où ailleurs ?



Cécile Wanko  
Groupe Socialistes  
et Apparentés

Quand les difficultés économiques se resserrent et les inégalités s'accroissent, il est plus que jamais fondamental de préparer au mieux nos enfants à l'avenir. Les aider à devenir eux-mêmes, de futurs jeunes gens responsables, équilibrés et heureux consiste à leur transmettre nos plus belles valeurs. Ces valeurs universelles qui leur permettront de s'épanouir et de rebondir plus facilement en cas de difficulté sont la liberté, l'égalité, la tolérance, le partage, la fraternité, l'ouverture d'esprit.

Eveiller leur curiosité sur le monde, leur faire découvrir la diversité des talents humains, les sensibiliser dès que possible aux Arts, au Patrimoine et à la Culture, est le meilleur moyen d'y parvenir. Cela contribuera à les rendre plus forts, créatifs, à prendre confiance et à accéder à un large éventail d'émotions qui ne se cantonnent pas à celles liées à la consommation.

Le 20 novembre est la Journée mondiale des droits de l'enfant. En tant que parents, professionnels, citoyens, nous devons assurer leur protection, leur éducation, veiller à leur santé et leur donner toute l'affection nécessaire à la construction de leur individualité.

Nous pouvons tous accorder de l'attention au développement de nos enfants, prendre le temps de parler avec eux, de leur lire des histoires, d'écouter de la musique ensemble, de les amener aux musées, de faire du sport...

Nous avons la chance qu'Arles soit un Haut lieu de Patrimoine et de Culture. Elle possède un formidable potentiel d'éveil pour ses enfants. Nous devons veiller à soutenir, renforcer et développer les actions en ce sens.

Complémentairement, nous devons rester vigilants et défendre la qualité de l'enseignement à l'école, qui demeure la meilleure voie de justice sociale.

Les enfants d'aujourd'hui réaliseront le monde de demain. Sachons leur transmettre notre meilleur.



Richard Flandin  
Groupe Arles en Capitale

Depuis maintenant plus de 10 ans, le Conseil Municipal vote des études, des inaugurations de premières pierres, des conférences de presse pour présenter des architectes, des maquettes pour le projet des ateliers SNCF.

Une Grande Halle inaugurée en grandes pompes avant les élections municipales juste pour un toit lumineux dont l'utilité n'est pas encore très claire pour les Arlésiens. Après les promesses : un restaurant, un cinéma, une salle de spectacle... Où en est-on en réalité ? Nulle part ! Ce lieu majeur pour Arles, 10 hectares en cœur de ville, n'est qu'une coquille vide. Le Maire qui nous parle sans arrêt de Démocratie, sait-il vraiment ce que veulent les Arlésiens ? Ce projet appartient-il réellement à la ville et à ses habitants ?

Nous en doutons aujourd'hui ! Certes, nous lisons dans la presse quotidienne régionale que des particuliers voudraient investir 150, puis 100, ou 75 millions d'euros ; mais dans quel but, pour quels intérêts ?

Ce projet est coûteux en terme d'énergie, d'études et de moyens. Pour quels résultats ? Dans quels délais ? Pour quel investissement au final ? Combien d'emplois créés ?

Nous savons tous qu'Arles manque cruellement d'emplois pour les jeunes et les moins jeunes. Arles a besoin d'une véritable ambition économique et de la mobilisation de toutes les énergies disponibles.

Toutes ces questions sont essentielles. Notre Maire devrait être le principal avocat de notre ville pour défendre son avenir. Malheureusement, Arles subit tous les grands projets structurants sans pouvoir les influencer : les Ateliers SNCF, le collège au bord du Rhône sur un site inadapté, le tracé de l'autoroute qui n'apportera rien à la ville... Arles subit les décisions sans se défendre : perte du Tribunal d'Instance au profit d'une petite ville voisine, perte de la Banque de France, peut être un jour verrons-nous fermer notre hôpital ou la Sous-Préfecture. Une chose est sûre, ce n'est pas sur notre Maire qu'il faudra compter pour défendre ces dossiers !

*La loi du 27 février 2002 prévoit que « lorsque la commune diffuse, sous quelque forme que ce soit, un bulletin d'information générale [...], un espace est réservé à l'expression des conseillers n'appartenant pas à la majorité municipale ». C'est dans ce cadre que le groupe de l'opposition comme ceux de la majorité s'expriment chaque mois dans Arles Informations municipales afin d'informer les citoyens de leurs positions sur la politique municipale. [L'exercice du droit d'expression... doit répondre à une certaine neutralité dans le choix des sujets abordés... et s'abstient de prises de position électorale, partisane et polémique]. réponse ministérielle publiée au JO Sénat du 7 août 2003, p.2551.*

## ■ État-civil

Du 14 septembre au 11 octobre 2008

### ■ Naissances

Roméo Blazy, Romain Filliol, Cassandra Gabrilot - Villani, Jeanne Quaix, Nadia Ramdane, Kilian Munoz, Safa Ouali, Ayano Holzinger, Maud Barra, Imane Matallah, Stella Lopez, Nathil Albay, Lyse Lario, Théo Restivo, Kilian Rouvier, Enzo Michon, Lyly Poggiolini, Eva Rousson, Elyas El Guerouani, Yousra Kalouaa, Rafaël Montoya, Ambre Godey, Léa Leplat, Emma Matur, Erian Dourguin, Amaël Heroin, Pierre Rodriguez - Auguste, Lou Morize, Lana Januario, Etyne Burnel, James Dumond, Lisa Lorenzini, Mohamed Ziada, Shacker Chteti, Louis Soro - Michel, Marie Dorce, Killian Rouvier, Shannyse Bonneau, Yassine Bonnet, Chloé Herrero, Evan Woznia, Morgane Cavenati, Tyfen Ounnit, Emy-Rose Courvoisier, Alexa Grillot, Anaq Akhatar, Malia Gay, Lylou Ancel - Raymond, Imad Chakor, Sven Bellet, Rami Ait-Mou, Emma Wolf, Clara Garcia, Sara Toubi, Marie-Lou Limongi, Liliane Ferreira Oliveira, Mathis Ferreira, Dania Nachri, Melvyn Morel, Mathis Rousseau, Nolan Bounechada - Monsinat, Gabriel Memmi,

### ■ Mariages

Sébastien Ségura et Céline Brunet, Thomas Telmon et Aurélie Haon, Guillaume Henaut et Lucie Caputo, Robert Martin et Michèle Codol, Nicolas Gaure-Gignoux et En Mâ, Julien Brun et Virginie Alexandre, Matthew Berry et Emilie Barbier, Arnaud Harel et Marie-Hélène Vrot, Bruno Le Rombler et Céline Herrero, Mohamed Bensouna et Hafidha Bensouna, Rachid Echaiti et Rachida Labidi, Nicolas Gouin et Estelle Barré, Gérald Radosavljevic et Nathalie Roulet

### ■ Décès

Joël Bretagne (44 ans) décédé le 4 août 2008, Jacques Castan (79 ans), Maria Geneste née Espéjo (94 ans), Emma Engheben née Bec (92 ans), Jean Luszezinski (82 ans), Jocelyne Loutrel née Forot (58 ans), Elio Bartolotti (83 ans), Albertine Ciamporciero née Adam (88 ans), Marcel Cavene (86 ans), Robert Clavery (64 ans), Michel Bousquet (51 ans), Juliette Giustetto née Langlet (91 ans), Guy Vernuge (75 ans)

En raison des avis prononcés par la Commission nationale de l'informatique et des libertés (CNIL), seuls les noms des familles qui auront donné leur autorisation à une publication des actes d'état civil les concernant seront publiés dans cette rubrique.

## Le conseil municipal

Maire: Hervé Schiavetti

### Adjoints

**Martial Roche**, Économie commerce et artisanat - transports publics - sécurité publique - circulation et stationnement - réglementation domaine public  
**Danièle Ducros**, Exécution du budget - administration générale - pompes funèbres - quartier centre-ville : Roquette-Chabouret  
**David Grzyb**, Urbanisme - habitat - politique foncière  
**Nora Makhouf**, Enfance 6-13 ans - centres aérés et colonie prévention de la délinquance  
**Nicolas Koukas**, Politique de propreté et déchets - démocratie de proximité - conseils de quartier - quartier Trinquetaille  
**Claire Antognazza**, Culture - actions et politiques culturelles - droits de la Femme  
**Jean-Luc Masson**, Aménagement du territoire - infrastructures et travaux - commande publique - délégation de service public - risques majeurs - eau potable/eaux usées/eaux pluviales  
**Claudie Durand**, Enseignement supérieur  
**Bernard Jourdan**, Politiques de l'enseignement - jeunesse 14-20 ans - plate-forme des services publics  
**Véronique Ponzé**, Politiques sociales - CCAS - quartier centre-ville : Hauteurs-Croisière  
**Christian Mourisard**, Patrimoine - tourisme - coopération décentralisée  
**Sylvia Lepesant**, Politique globale de déplacements - écologie urbaine  
**Lionel Schneider**, Politiques sportives et développement de la pratique sportive-pêche

### Adjoints spéciaux

**Philippe Martinez**, Camargue sud  
**Jacques Desmazes**, Salin-de-Giraud  
**Daniel Richard**, Raphèle - Pont-de-Crau - grand plan de petits travaux - course camarguaise - ERP  
**Jacques Bachevalier**, Moulès  
**Jean-Yves Planell**, Camargue Major - fêtes - agriculture - personnel : relations sociales, carrières et instances paritaires  
**Jean-Marie Egidio**, Mas-Thibert - tauromachie - chasse

### Conseillers municipaux

**Sylvette Carlevan**, Développement des politiques de santé publique  
**Florence André**, Jumelages - actions et organismes humanitaires  
**Alain Dervieux**, Patrimoine naturel - Agenda 21 - développement durable  
**Stéphanie Van Muysen**, Droits de l'Homme - devoir de mémoire - centre de recherche sur la Résistance et la Déportation - anciens-combattants - Griffeuille  
**Mohamed Rafaï**, Formation professionnelle et insertion  
**Arlette Callet**, Politique des loisirs - Monplaisir  
**Roger Gueyraud**, Personnes âgées - handicapés  
**Hamina Afkir**, Économie sociale et solidaire - Alysamps-Bigot  
**Arielle Laugier**, Barriol-Plan-du-Bourg - qualité de vie - personnel : gestion de la ressource humaine (formation, organisation, prévention des risques au travail et médecine préventive, évolution des métiers et de la collectivité)  
**Fabienne Pautonnier**, Nouvelles technologies - commission moyens de communication  
**Minerva Baudry**, Promotion et soutien à la vie associative  
**Daniel Descout**, Politique de prévention des risques  
**Cécile Wanko**, Petite enfance  
**Ginette Chabrol**, Logement  
**Bernard Bacchi**, développement des actions de culture régionale  
**Maria Amoros**, Trébon - aide sociale d'urgence  
**Monique Tibaron**, Espaces verts - fleurissement - sécurité routière  
**Yvan Laville**, Politiques de l'emploi - Pont-de-Crau  
**Richard Flandin, Elisabeth Chicco, Cyril Juglaret, Muriel Boualem-Mur, Jean-Christophe Moullet, Serge Berthomieu, Louis Sayn-Urpar**

### Accueil élus

- Groupe Vive Arles 04 90 49 39 31
- Groupe Socialistes et apparentés 04 90 49 35 49
- Groupe Arles en capitale 04 90 49 39 59



### Les services municipaux

**Mairie d'Arles** ☎ standard : 04 90 49 36 36  
**Mairie annexe de Salin-de-Giraud** : ☎ 04 90 49 47 00  
**Mairie annexe de Raphèle** : ☎ 04 90 49 47 27  
**Mairie annexe du Sambuc** : ☎ 04 90 49 47 13  
**Mairie annexe de Moulès** : ☎ 04 90 49 47 28  
**Mairie annexe de Mas-Thibert** : ☎ 04 90 49 47 20  
**Accueil cabinet du maire** : Hôtel de ville, 2<sup>e</sup> étage, ☎ 04 90 49 36 00  
**État-civil**, Hôtel de ville, rez-de-chaussée, ☎ 04 90 49 37 70  
**Passoport et CNI**, ☎ 04 90 49 38 92  
**Habitat**, 5, rue Molière, ☎ 04 90 49 47 40  
**Élections**, Hôtel de ville, rez-de-chaussée, ☎ 04 90 49 36 53  
**Enseignement**, rue Plan-de-la-Cour, ☎ 04 90 49 59 95  
**Cimetière**, cour des Podestats, ☎ 04 90 49 37 62  
 Urgences dimanches et fériés, ☎ 06 76 86 48 77  
**CCAS 2**, rue Aristide-Briand, ☎ 04 90 18 46 80  
**Crèche collective Lou Pitchounet**, 15, rue du Dr-Fanton, ☎ 04 90 96 32 12  
**Crèche familiale**, 2, rue Marius-Allard, ☎ 04 90 18 59 46  
**Structure multiaccueil** : La Souris verte, rue M.-Allard, ☎ 04 90 93 68 51 ; La Poule rousse, Barriol, ☎ 04 90 93 76 80  
**Halte-garderies** Van-Gogh, place Felix-Rey, ☎ 04 90 49 70 29  
 Gribouille, 10 rue du docteur-Schweitzer, ☎ 04 90 96 35 50  
**Antennes mairie Trinquetaille**, 2, rue de la Verrerie, ☎ 04 90 96 22 61 ; **Pont-de-Crau**, rue Auguste-Brousset, ☎ 04 90 49 63 89 ; **Griffeuille**, 10, rue Jean-Cocteau, ☎ 04 90 96 85 25 ; **Mas-Clairanne**, ☎ 04 90 96 53 61  
**Maisons publiques de quartier**  
 Griffeuille, place V.-Auriol, ☎ 04 90 18 95 03 ;  
 Barriol ☎ 04 90 96 44 70 ; **Trébon** ☎ 04 90 96 53 61 ;  
 Trinquetaille - ☎ 04 90 96 22 61  
**Accompagnement scolaire ATP**, ☎ 04 90 18 43 26  
**À Barriol**, ☎ 04 90 18 96 34  
**Antenne universitaire**, espace Van-Gogh et ancien archevêché, ☎ 04 90 49 37 53  
**Service des sports**, rue F.-de-Lesseps, ☎ 04 90 49 36 85,  
**Maison de la Vie associative**, 2, bd des Lices, ☎ 04 90 93 53 75  
**Office de tourisme**, Esplanade Charles-de-Gaulle, ☎ 04 90 18 41 20

**INFO+ ARLES**  
 Magazine d'information de la Ville d'Arles N°126 - NOVEMBRE 2008

■ Directeur de la publication : Zani Koukas	■ Mise en page et photogravure : Graphistes associés (Arles),
■ Directeur de la communication : Christophe Cachera	■ Impression : Riccobono (Le Muy)
■ Rédacteur en chef : Alain Othnin-Girard	■ Dépôt légal : 7 mai 2003
■ Rédaction : Mélanie Vallat, Cristianini, Françoise Maurette, Jean-Pierre Autheman, Frédéric Bourguet	■ ISSN : 1283 5900
■ Photos : Service photo de la Ville d'Arles, Daniel Bounias, Patrick Mercier, DR,	■ Rédaction : Tél. 04 90 49 37 90 - Fax 04 90 49 37 21
	■ Direction de la communication et des relations publiques
	Hôtel de ville - BP 196, 13637 Arles cedex - Tél. 04 90 49 37 92
	Fax 04 90 49 85 48 - www.ville-arles.fr

Imprimé sur papier recyclé

### Les urgences

Centre hospitalier Joseph-Imbert .....☎ 04 90 49 29 22  
 Clinique Jeanne-d'Arc .....☎ 04 90 99 32 33  
 Clinique Jean-Paoli .....☎ 04 90 99 34 00  
 SMUR .....☎ 04 90 49 29 99  
 Gendarmerie .....☎ 04 90 52 50 60  
 Police .....☎ 04 90 18 45 00  
 Pompiers .....18

■ **PORTRAIT** ■ *La nouvelle génération de vignerons en Camargue élabore des vins qui n'ont plus rien à voir avec le breuvage qui sortait des grands domaines viticoles cinquante ans plus tôt. Patrick Michel, au mas de Valériole, est de ceux-là. Il est un des cent cinquante exposants de Provence Prestige.*

# Camarguais vigneron

Ce n'est pas encore un retour en force mais un renouveau à saluer. Les vignes du Pays d'Arles font une apparition musclée au salon Provence-Prestige 2008. Quatorze domaines du syndicat des vignerons du pays d'Arles seront représentés, dont les deux propriétés de Patrick Michel, actuel président du syndicat. Avec son frère Jean-Paul, il exploite le mas de Valériole, près de Gageron, et le mas Saint-Vincent, rive gauche du Rhône à la sortie d'Arles. Patrick Michel a replanté la vigne dans les années 90.

« On ne retrouvera pas les 3 000 hectares de vignes que l'on a pu avoir en Camargue, mais on a un potentiel à développer, surtout en vin de pays », pronostique-t-il. Au xx<sup>e</sup> siècle on a arraché la vigne

camarguaise qui « pissait » un vin médiocre juste bon à couper les vins corsés en provenance du Maghreb. Les AOC (appellation d'origine contrôlée), avec leurs cépages imposés, ont ensuite amélioré la qualité générale des vins français, mais les vignerons n'en ont pas tous tiré le même profit. Les prix de certains vins ont explosé, d'autres n'ont pas tenu leur promesse. Du coup le vin de pays, lié à un terroir, élaboré librement par le viticulteur, a séduit, mettant en valeur un autre savoir-faire qui donne des vins typés, vivants, souvent bien moins chers. Les vignerons camarguais reflètent cette mutation. Les frères Michel ont fait évoluer leurs propriétés. Jean-Paul perpétue la culture du riz, une valeur sûre, Patrick, s'est formé à la viticulture et à l'œnologie.

« En Camargue, nos propriétés ont à peu près les mêmes sols dûs aux alluvions



du Rhône, et pourtant sur la vingtaine de domaines, nos vins sont très différents ». On chercherait en vain un goût standard aux vins du Delta. « Pourtant, en vin de pays on ne fait pas non plus ce que l'on veut. Au mas de Valériole, nous sommes en plus dans le Parc naturel régional de Camargue, ce qui entraîne d'autres critères à observer ». Le vin ainsi produit a obtenu une reconnaissance similaire à celle du riz ou de la viande de taureau. « On signe un engagement. Quand des visiteurs viennent dans nos domaines, le Parc demande de leur faire un accueil autre que la seule vente des bouteilles. Je peux raconter l'histoire des deux domaines de ma famille. J'ai vécu la transformation de la Camargue. On sait ce qu'on ne veut pas : le béton de la Grande-Motte qui était aussi un bout de la Camargue. La protection des oiseaux, de la faune, on sait ce que c'est. Pour le

vin, c'est pareil, je veux en parler, expliquer ce que j'aime, comment je le fais et pourquoi je le vends à ce prix ».

Comme d'autres viticulteurs du Delta, Patrick est engagé dans le processus d'agriculture biologique. Le vin bio ouvre d'autres marchés en cohérence avec les initiatives qui valorisent les produits méditerranéens.

L'histoire de la vigne, Patrick Michel a décidé tôt d'y ajouter sa passion. Son premier brevet de technicien agricole en poche, il rejoint Bordeaux où il perfectionne sa connaissance de la viticulture et découvre l'œnologie, au domaine du château Dillon. « J'y ai appris tous les vignobles importants de France et les autres manières de travailler la vigne ».

Les vendanges achevées, dans sa cave du mas Saint-Vincent, Patrick surveille la fermentation du rosé en cours. Il peut se livrer à ses essais sur le calendoc, un cépage qui lui plaît bien. « Les chercheurs ont créé de nouveaux cépages qui améliorent nos assemblages ».

Au salon Provence-Prestige, vous rencontrerez peut-être Patrick Michel sur un autre stand : celui de l'association, Le Carré des gourmets de Provence qui réunit une maison par produit. Le vin du mas de Valériole y côtoie la viande de taureau de Alazard & Roux, les huiles d'olive du Moulin Saint-Michel, les nougats d'André Boyer, les berlingots de Carpentras, Le Bon Pain de Tarascon, le fromage de Banon, Les Belles Salades de Provence, et pour clore l'affaire, les distilleries et domaines de Provence. Laissez-vous tenter.

ALAIN OTHNIN-GIRARD  
PHOTO HERVÉ HÔTE, AGENCE CAMÉLÉON