

INFO+

ARLES



CULTURE SPORT & LOISIRS



Faits et chiffres d'Arles
commentés par Hervé
Schiavetti. **P. 5**



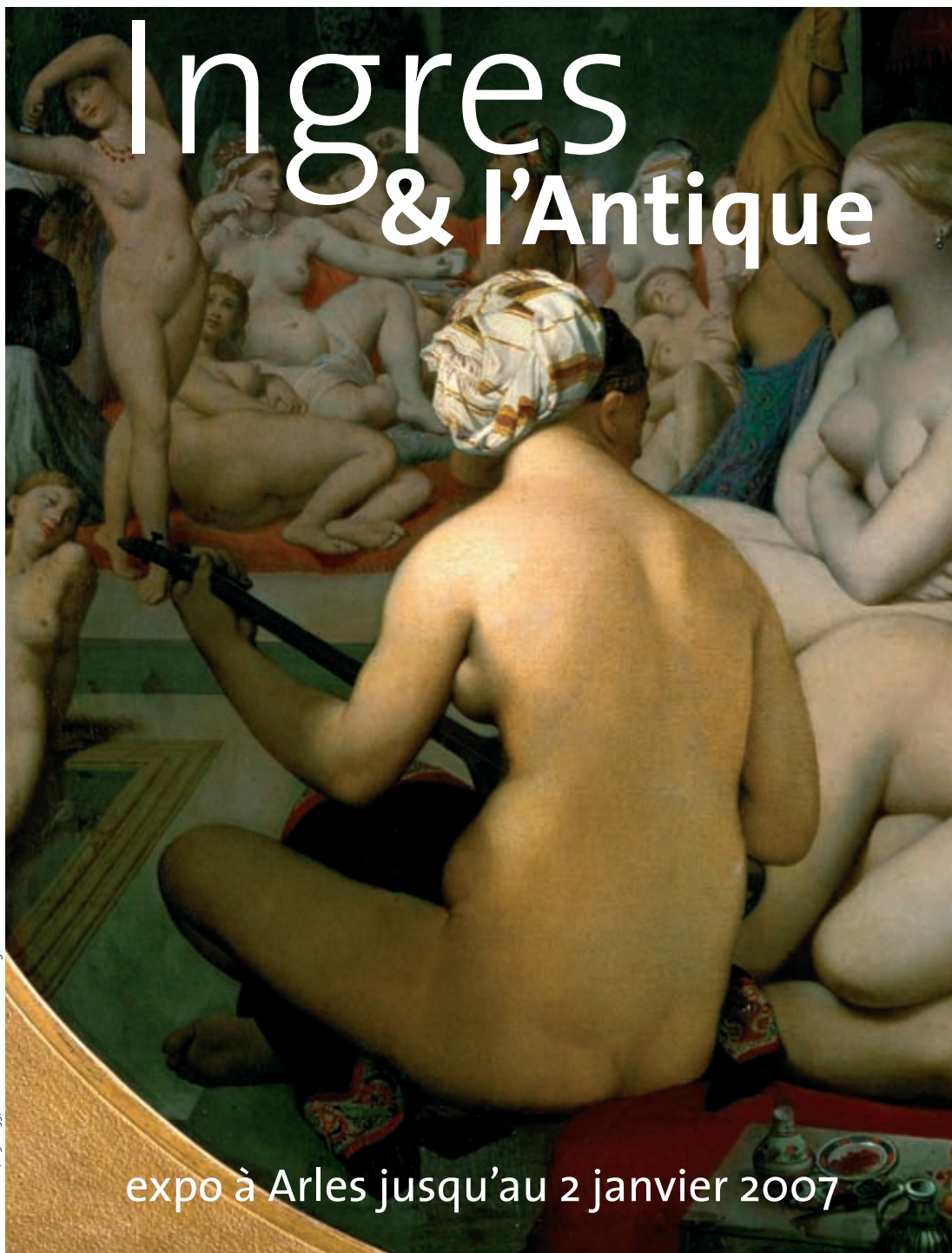
Rentrée universitaire près
de 1 300 étudiants inscrits pour
l'année 2006-2007. **P. 6**



Démoustication dans
l'estuaire du Grand-Rhône. **P. 8**



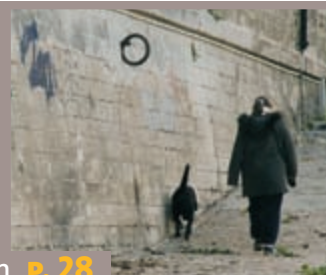
Sport les 10 km d'Arles, une
course en ville. **P. 26**



expo à Arles jusqu'au 2 janvier 2007

Détail du Bain turc, 1852-1859, musée du Louvre © Erich Lessing

- ► La Ville en images **P. 2** • ► Bilan touristique **P. 4** • ► Les villages d'Arles **P. 8** • ► La feria en images **P. 10** • ► Cahier spécial "Ingres et l'Antique" **P. 15 À 22** • ► Page enfants **P. 23** • ► Les 12^{es} journées de la harpe **P. 24** • ► La saison du Méjan **P. 25** • ► Festival Art Court Vidéo **P. 25** • ► Griffeuille : la Sempa change les fenêtres **P. 27** • ► Semaine du goût **P. 27** • ► Conférences et exposition sur le thème de l'eau **P. 28** • ► Cimetières : prévoir est nécessaire **P. 29** • ► Tribunes **P. 30** • ► Contacts **P. 31** • ► Portrait **P. 32**



• ► **Propreté** : une campagne qui a du chien **p. 28**



Monuments en scène, ici dans le jardin du cloître Saint-Trophime le 19 août



Festival Peplum, combat de gladiateurs, place de la République le 22 août



Échafaudages sur la façade nord de l'hôtel de ville pour restauration



Journée des associations sur les Lices le 17 septembre



Une nouvelle piste cyclable le long du parking Sixte-Quenin



Arrivée de l'ambassadrice du riz par le Rhône



Allongement de l'appontement quai Lamartine



Les coureurs des « 24 heures démentes » de Trinquetaille, les 16 et 17 septembre



Le char vainqueur du corso des Prémices du riz



Libération d'Arles, cérémonie dans le hall de l'hôtel de ville le 22 août



Vide-grenier à Trinquette le 12 septembre



Quatre fanfares réunies à l'initiative de la fanfare « Les beaux dimanches »



Tir au vol club arlésien dans les plaines de Meyran le 2 septembre



Le city-stade ouvert à Barriol



Animations ludiques et théâtrales à l'espace Van-Gogh lors des Amalgames le 30 août



Rentrée des classe à l'école Benoît-Franck



Trois nouveaux principaux de collèges : Pierre Nicolas à Van-Gogh, Sylvaine Badie à Morel, Michel Platon à Mistral. Rémy Martel est lui le nouvel inspecteur départemental de l'Éducation nationale à Arles



Rentrée en image : les collégiens et lycéens visitent les expos des Rencontres début septembre

Brèves

■ Conseil municipal

La prochaine réunion est fixée au jeudi 26 octobre à 18h en salle d'honneur de l'Hôtel de ville. La séance est publique.

■ La police dans l'arène

Le 10 octobre, les policiers du commissariat d'Arles investissent les arènes pour mieux se faire connaître, en particulier des jeunes. De 14h à 17h, les missions de la Police nationale seront présentées sur des stands, avec des démonstrations.

■ Serveur vocal d'alerte

Vendredi 8 septembre dernier la Ville a procédé au test annuel de son serveur vocal d'alerte, sur l'ensemble de la population arlésienne. En moins d'une heure 17 302 contacts ont été établis. 75% des appels ont abouti. Le serveur vocal d'alerte sert à diffuser un message d'urgence ou une information préventive à l'ensemble des Arlésiens, en cas de crues du Rhône ou lors de toute autre situation de risque.

■ Que faire si on n'a pas reçu l'appel du serveur?

Les habitants qui possèdent uniquement un téléphone mobile, qui sont sur liste rouge ou qui ont changé d'opérateur ne sont pas inscrits sur le serveur vocal d'alerte. Ils doivent demander leur inscription en téléphonant en mairie au : 04 90 49 36 69.

Par contre, sont automatiquement inscrits au serveur vocal, les habitants qui possèdent une ligne de téléphone fixe à leur domicile arlésien et qui figurent dans l'annuaire de France Télécom.

■ Repli du chômage en Paca

Depuis plusieurs mois, la tendance à la baisse du nombre de demandeurs d'emploi se confirme. Les dernières statistiques qui nous sont parvenues de la direction régionale du travail, de l'emploi et de la formation professionnelle Paca indiquent un repli du chômage en juillet avec 177 973 demandeurs inscrits soit -1,6% par rapport au mois précédent et -10,6% par rapport à juillet 2005.

■ Conseil des jeunes

L'inauguration de l'installation du conseil consultatif des jeunes arlésiens, a eu lieu mercredi 27 septembre à 14h30 en salle d'honneur. Au cours de cette cérémonie à laquelle participait le conseil des anciens, des médailles du CCJ et divers documents de travail ont été remis aux jeunes collégiens par les deux élus chargés du dossier, Nicolas Koukas au titre de la démocratie locale et Nora Mahklouf dans le cadre de sa délégation à l'enfance.

La couleur de l'été arlésien

En juillet, août et septembre, les touristes étaient bien présents à Arles. Ils ont profité de tout ce que la Ville offre à voir, à écouter. Petit tour d'horizon.



La place de la République, cœur de la ville, est le passage obligé vers l'Amphithéâtre, le Théâtre antique, Saint-Trophime, l'Espace Van-Gogh, lieux touristiques permanents

Les constats de l'office de tourisme

À l'heure où les écoliers retrouvent leur banc de classe, les responsables de l'Office de Tourisme, en bons élèves eux aussi, ont rassemblé chiffres et statistiques sur la fréquentation des sites, de l'hébergement et de la restauration, en juillet et août. Dans le secteur de l'hôtellerie, sur 27 hôteliers interrogés, on constate un taux d'occupation de 80% avec 44% de clientèle française, et les restaurateurs qui ont répondu au questionnaire sont très satisfaits de leur saison.

Le patrimoine historique, avec de nouvelles formules « découverte » – le billet couplé (Amphithéâtre + Thermes de Constantin ou Alyscamps) et la création du Circuit romain – et valorisé par des expositions ou des concerts fait encore et toujours le bonheur des touristes. Cette année 10 000 pass « visite générale » ont été vendus contre 4 000 en 2005.

Enfin, pendant la Feria du Riz qui prolonge l'été arlésien, la deuxième édition de Camargue Gourmande et le Festival du Cheval ont réuni un public diversifié, familial... et consommateur. Sur les stands de Camargue Gourmande, visités par 35 000 personnes, 1 000 kilos de riz rouge ont été vendus.



À noter également, durant cette saison les hôtes d'accueil de l'Office de Tourisme ont été sollicités par les quelques 80 172 visiteurs (une majorité d'Italiens), ont reçu 6 083 appels téléphoniques et 75 000 consultations du site internet.

Du côté des arènes

L'édition 2006 de la Feria du Riz a été marquée par la fidélisation du public autour d'événements récemment créés ou remis au goût du jour. Durant les trois jours de corridas on a vendu 20 850 billets, avec un pic de fréquentation pour la corrida goyesque et l'alternative de Mehdi Savalli. Des événements couverts par la presse nationale et internationale. Autres grands succès, le spectacle équestre et le village du cheval.

Un régal culturel

L'été arlésien se caractérise par de multiples propositions, de qualité, dont des nouveautés comme les Rues en musique et Monuments en scène. Dans la catégorie festival, les Rencontres de la Photographie avec cette année une jauge de fréquentation de 52 000 visiteurs, expositions et soirées confondues, contre 9 000 en 2001 ! Bien sûr le public était au rendez-vous de tous les concerts de la 10^e édition des Suds à Arles, malgré la chaleur de juillet. Par ailleurs, l'agréable surprise vient des trois concerts organisés par le Cargo de Nuit : 6 000 spectateurs. Dans le domaine de l'art contemporain, 7 000 entrées ont été enregistrées au Musée Réattu pour l'exposition Georges Rousse... à voir jusqu'au 29 octobre.



Arles en mouvement

Comment Arles bouge et change ? Le maire d'Arles Hervé Schiavetti commente des chiffres et des faits qui montrent une ville en mouvement.



+ 9,6%

L'augmentation du nombre de ménages depuis 1999. Arles compte 1 988 ménages de plus.⁽¹⁾

« Arles devient de plus en plus attractive pour les particuliers et notamment pour les familles. Il y a plusieurs raisons : la qualité de la vie, la richesse de la vie culturelle mais aussi la politique d'animations en direction des enfants. On peut noter aussi que le revenu moyen des ménages arlésiens est en augmentation. »

1 460

La Ville compte 1 460 logements de plus qu'en 1999, soit une augmentation de 6,9%.⁽¹⁾

« Ce chiffre prouve que la Ville a été en capacité de mettre des terrains à bâtir à disposition pour des constructions de logements, en dépit des précautions prises contre le risque d'inondation. Grâce aux OPAH (Opération programmée d'amélioration de l'habitat), plus de 600 logements ont été remis sur le marché locatif. Enfin, chacun peut constater à l'œil nu le nombre de chantiers et de grues sur le territoire arlésien. »

0%

L'augmentation de la part communale des impôts locaux.

« La Ville d'Arles n'a pas augmenté les impôts depuis cinq ans, tout en atteignant en 2006 l'équilibre comptable qui vient récompenser plusieurs années de maîtrise des dépenses et de développement économique. En effet, le taux de la part communale dans la fiscalité locale est demeuré constant depuis cinq ans, alors que la Ville a conservé un niveau d'investissement élevé pour assurer son développement. »



1 247

Le nombre d'étudiants inscrits dans les différentes formations après le bac.

« En quelques années, Arles est devenue une véritable ville étudiante grâce à un éventail de formations notamment autour de l'image, de la culture ou de l'environnement. Les jeunes qui arrivent à Arles découvrent une ville universitaire à taille humaine. Et ils apportent à la ville leur énergie, leur imagination. »

-2,8%

La baisse du nombre de demandeurs d'emploi à Arles entre mai 2005 et mai 2006.⁽²⁾

« Le solde de la création d'entreprises est positif à Arles depuis plusieurs années, ce qui démontre que le tissu économique arlésien est plus solide qu'auparavant. Beaucoup de ces nouvelles entreprises sont de très petite taille, mais elles sont réactives et dynamiques. Le secteur des services est en progression régulière et représente aujourd'hui 30% de l'activité économique arlésienne. »

2 400

Le nombre d'enfants inscrits en un an dans les centres de loisirs de la Ville.

« Jamais autant d'enfants n'ont été inscrits dans les centres de loisirs organisés par la Ville d'Arles. On ne peut que se féliciter que tous les adolescents et tous les enfants, quel que soit leur quartier, aient pu bénéficier d'activités cet été. C'est une chance, surtout au regard de la situation dans la plupart des grandes villes de France. »

(1) Source Insee : recensement 2004 et 2005 publiés en juin 2006

(2) Source : ANPE d'Arles

Enseignement supérieur

Les cycles de formatio



Hervé Schiavetti, Michel Vauzelle et Rosette Nicolai, directrice de l'IUP-AIC ont ouvert la rentrée universitaire début septembre

Sans rivaliser avec les grandes villes universitaires proches, telles Marseille, Aix, Montpellier, Arles offre aujourd'hui un ensemble de formations supérieures et des équipements qui permettent de suivre des études dans un cadre de vie favorable. Les 1 200 étudiants (en 2006) et leurs enseignants ont déjà imprimé leur empreinte dans la vie arlésienne, associative, culturelle, et sont à l'origine d'une multitude d'initiatives.

Généralistes, spécialisés ou professionnalisés, les enseignements arlésiens offrent d'une part une orientation pratique pour les jeunes bacheliers d'Arles ; mais ils ont surtout montré ces dernières années leur faculté d'attirer des jeunes de toutes les régions de France et parfois d'autres pays. Ceux-ci choisissent Arles afin d'y apprendre des métiers et des savoirs bien précis : la photographie, l'image 3D, l'infographie et le multimédia, le management culturel, la gestion de l'environnement...

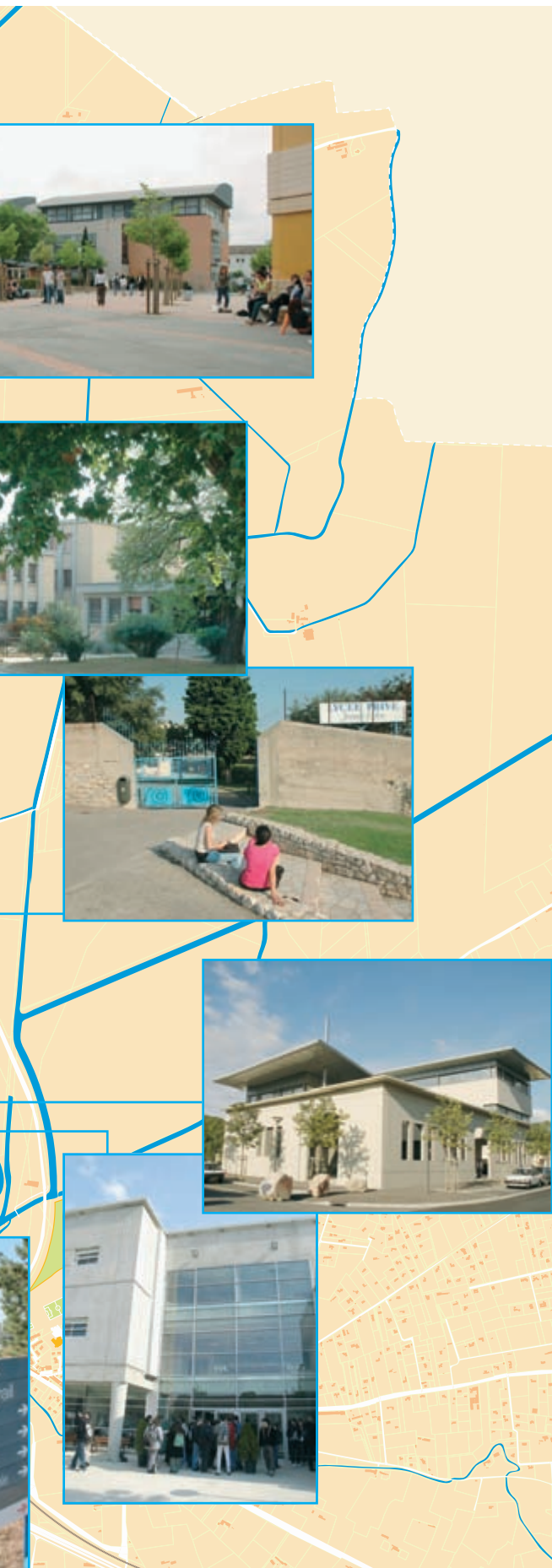
Avec le développement récent de l'apprentissage et des formations en alternance après le bac, les salariés arlésiens peuvent aussi accéder à l'enseignement supérieur, se former et se perfectionner via des BTS.

■ Jacques Bachevalier, adjoint à l'enseignement supérieur

« Lorsque toutes les formations supérieures seront rentrées, nous aurons vraisemblablement plus de 1 300 étudiants à Arles cette année. Les effectifs augmentent à l'IUT et en droit. Avec Monsieur le maire, nous travaillons à accueillir de nouvelles formations d'ici trois à cinq ans. D'ores et déjà une licence environnementale devrait ouvrir en 2007. Une autre licence en gestion bancaire est en projet au lycée Montmajour. »



ns s'étoffent



L'antenne universitaire

À cette heure, nous ne pouvons pas encore annoncer le nombre précis des étudiants qui se répartiront entre la licence de droit, les divers enseignements spécialisés : patrimoine, gestion des espaces naturels, et la formation de l'Institut universitaire professionnalisé en management culturel. L'an dernier l'ensemble de ces formations réunissait un peu plus de 300 étudiants. Rentrée le 4 septembre à l'IUP, le 18 septembre en droit et gestion des espaces naturels, le 28 en licence patrimoine.

L'antenne universitaire prépare aussi le diplôme d'accès à l'enseignement supérieur (DAEU) pour celles et ceux qui n'ont pas obtenu le bac. 19 personnes ont suivi cette formation l'an dernier. En 2006, à la formation DAEU « littéraire », Arles devrait ajouter un DAEU « scientifique ».

Brèves

■ Le 10 octobre

Une journée d'accueil des étudiants des différentes formations supérieures est prévue le 10 octobre dans les salles d'exposition de l'Espace Van-Gogh à partir de 17 h 30. Vous y trouverez des stands tenus par les associations et services qui vont faciliter la vie quotidienne à Arles (Boutique des transports, Crous, CIO, planning familial, théâtres, musées, service des sports, etc.

■ Bureau de la vie étudiante

Claire Nys au bureau de la vie étudiante, situé au 2^e étage de l'Espace Van-Gogh, pourra vous renseigner sur les offres de logement, les associations d'étudiants, restauration étudiante et diffuse une lettre hebdomadaire par Internet avec toutes sortes d'informations utiles.

Tél. : 04 90 49 37 42,

ou vie.etudiante@ville-arles.fr

■ Apprentissage et enseignement supérieur

Le Centre de formation continue de la Chambre de commerce et d'industrie du Pays d'Arles propose plusieurs enseignements niveau BTS en contrat d'apprentissage et contrat de professionnalisation.

- BTS « management des unités commerciales »,
- BTS « assistant de gestion PME/PMI »,
- BTS « négociation et relations client »,
- BTS « contrôle industriel et régulation automatique »,
- BTS « animation et gestion touristiques locales ».

120 salariés étudiants ont suivi ces formations en 2005. À noter que si ces formations commencent en septembre, le CFC enregistre des inscriptions jusqu'à la fin de l'année.

- 1) **L'antenne universitaire** à l'Espace Van-Gogh accueille 300 étudiants.
- 2) **L'IUT de Provence** aux Ateliers numériques comptait 180 étudiants à la rentrée 2005. Ils seront davantage cette année, autour de 240. Rentrée le 11 septembre.
- 3) **Supinfocom**, l'école d'ingénieurs en infographie (bac + 5) compte 144 étudiants à la rentrée 2006. Rentrée le 2 octobre.
- 4) **ENSP**, 75 étudiants environ en photographie préparent un diplôme de niveau master. Rentrée le 2 octobre
- 5) **Ecole d'infirmières et d'aides soignantes**: 160 étudiantes (dont quelques étudiants) sur trois promotions. Rentrée le 25 septembre pour les 1^{ère} année, le 4 septembre pour les 2^e et 3^e années et les aides-soignantes.
- 6) **Lycée Jeanne-d'Arc**: 60 étudiantes suivent en 2006 une formation en « management des unités commerciales » (BTS). Rentrée le 4 septembre
- 7) **Lycée Montmajour**: un BTS « comptabilité et gestion des organisations » est proposé (24 places). Rentrée le 4 septembre.
- 8) **Lycée Pasquet**: deux BTS. Un BTS « maintenance industrielle » (24 places en formation initiale) ; « Cette année, cette formation s'ouvre aux salariés via l'alternance et aux apprentis » précise Yves Giovannini, le proviseur. Le second BTS (24 places également) « mécanique et automatisme industriel » est enseigné en formation initiale et en alternance. Rentrée le 4 septembre.
- 9) **Collège Van-Gogh**: La licence professionnelle en « Gestion des espaces naturels » a déménagé en septembre 2005 dans les locaux du collège, rue Jean-Giono.
- 10) **Centre de formation de la Chambre de commerce du Pays d'Arles**: divers BTS.

Environnement

La démoustication expérimentale a commencé

Le 8 septembre, les techniciens de l'Entente interdépartementale pour la démoustication en Méditerranée (EID) ont présenté aux élus locaux la démoustication expérimentale préparée sur Port-Saint-Louis-du-Rhône et Salin-de-Giraud

Cette première campagne devrait durer une année, au terme de laquelle et en fonction des résultats constatés, on décidera de l'étendre à d'autres secteurs de la Camargue.

Christian Jean, le président de l'EID Méditerranée, a exposé lui-même l'opération de démoustication et expliqué la méthode et les moyens réunis pour traiter 2 300 hectares, sur Port-Saint-Louis-du-Rhône et Salin-de-Giraud. Hervé Schiavetti et Philippe Caizergues maires d'Arles et de Port-Saint-Louis-du-Rhône, sont les premiers concernés, grâce à l'aide de Jean-Noël Guérini, président du conseil général des Bouches-du-Rhône et Michel Vauzelle, président du conseil régional Paca qui étaient présents au côté de nombreux autres élus locaux.

Les agents de l'EID vont répandre par voies terrestre et aérienne le BTI (*Bacillus Thuringiensis Israelensis*) insecticide biologique sur les « nids » de gîtes larvaires identifiés dans les deux sec-

teurs. Depuis juin 2006 six agents formés à cette tâche ont établi une cartographie écologique précise des zones de développement du moustique visé (*Aedes Caspius*). Et l'EID a établi la logistique de la démoustication : stockage du BTI en quantité suffisante, acheminement sur les lieux de ravitaillement, préparation des avions et des autres engins.

Un test le 19 août

Ces préparatifs achevés, un test sur 300 ha a eu lieu à la mi-août. Il a permis de vérifier que l'ensemble du dispositif était opérationnel pour traiter les 2 300 hectares au fur et à mesure des mises en eau. On doit traiter en effet dans un délai de 48 heures, juste après la pluie, lors des entrées d'eau de mer importantes ou lorsque les surfaces sèches sont mises en eau pour l'agriculture.

Le coût de cette première expérimentation est important : 1 million d'euros. À la charge exclusive des collectivités territoriales : conseil général des Bouches-du-Rhône, conseil régional Paca, communautés d'agglomération ACCM (Arles, Camargue, Crau, Montagnette) et Ouest-Provence, l'Etat ayant refusé

de s'associer à cette première démoustication en Camargue.



Jean-Noël Guérini président du CG13, Michel Vauzelle, président de la région Paca, ont assisté à une démonstration de démoustication sur la plage Napoléon

■ La santé avant tout

« Aujourd'hui nous franchissons une étape importante en traitant pour la première fois des zones humides de l'estuaire », a souligné Jean-Noël Guérini rappelant que jusqu'à présent, on avait toujours choisi de ne pas démoustiquer la Camargue, en privilégiant la protection de la nature. « Le coût est élevé, mais la santé des populations n'a pas de prix », a précisé Jean-Noël Guérini, se félicitant de l'accord entre toutes les collectivités pour mener à bien cette opération d'intérêt général.

■ Étude et bilan de l'opération

Pendant l'année de traitement sur les 2 300 hectares, le Parc de Camargue s'est vu confier une étude sur les effets de cette démoustication limitée. Elle mesurera l'impact de l'insecticide biologique sur la flore et la faune autre que l'insecte visé ; la perception de la démoustication par la population ; l'effet de la démoustication sur les oiseaux qui fréquentent le site. Dès la fin 2007, les scientifiques devraient donner un premier avis.



Moyens aériens et terrestres sont combinés pour traiter à l'insecticide biologique les 2 300 hectares de gîtes larvaires



Raphèle : rentrée scolaire le 4 septembre. À la mairie annexe, les enseignants se sont retrouvés autour de Daniel Richard, adjoint spécial de Raphèle et Pont-de-Crau.



Moulès : le dernier jour de la fête de Moulès, du 25 au 28 août, le concours d'aïoli a connu un grand succès.

Salin-de-Giraud

Un assainissement protecteur de l'environnement



Aménagement des bassins de la station d'épuration

La station d'épuration (dite Step) de Salin-de-Giraud devrait améliorer considérablement le confort des saliniens. Jusqu'à présent les effluents des 2500 habitants, via le réseau d'assainissement, partaient directement dans le milieu naturel, soit dans le Rhône par l'intermédiaire de pompes.

En adoptant la technique des lits de roseaux disposés pour absorber les ma-

tières en suspension – lit à macrophytes – les élus et les techniciens de l'assainissement ont pris le parti d'un traitement biologique certainement moins agressif que les solutions chimiques. D'ailleurs le procédé, éprouvé à la station de la Tour du Valat, apporte toute satisfaction sur le plan de la protection de l'environnement. La construction des cinq bassins de la Step de Salin – sise contre la déchetterie – a commencé en juillet et devrait être achevée en mars 2007. « Si on le souhaite, et en fonction de l'évolution du village, on pourra étendre le site avec d'autres bassins de traitement », précise Philippe Martinez, adjoint spécial de Salin-de-Giraud. Le chantier, mené par la communauté d'agglomération, revient à 1,1 million d'euros.

Philippe Martinez, adjoint spécial de Salin-de-Giraud



Les 30 ans du club des copains

« Entre le club et la manade Allard, c'est une vieille histoire d'amitié », commence Antoine Perez, le président en exercice du club taurin Paul-Ricard, Lou salinié qui fêtera le 14 octobre ses 30 ans. Avant Antoine, ils sont trois à avoir tenu la tête de l'association : Gérard Pailholle, Serge Pascal, tous deux fondateurs du club, puis Jean-Claude Wiss. Toute la journée du 14 octobre, des animations sont prévues.

- le matin, déjeuner au pré puis concours de ferrades (en face de l'ancienne station Finat)
- abrivado et apéritif autour des arènes
- à 15 h, course d'espoir aux arènes, avec une royale Allard. Remise de trophée
- bandido
- toute la journée, animation avec la peña la Virgoulenc (Lunel). La salle polyvalente sera décorée pour l'occasion avec des photos du club et de la manade Allard.



Antoine Perez, président du club, avec Laetitia Servilla, lors d'une remise de prix aux arènes

Deux boulangers « en bonne intelligence »

Hervé Salor, rue des écolles et Michel Spagna, place des Gardians, ont ouvert leur commerce à la même époque dans le même quartier. Par vent favorable, chacun doit pouvoir humer le parfum du fournil de l'autre.

Hervé Salor, jeune boulanger de 23 ans, a fait son apprentissage à Salin au « Fournil camarguais » et a fait un séjour de deux ans à la boulangerie Soulié, rue de la République à Arles. Gros travailleur, il nous a dit prendre son service vers 22 h la veille et rendre son tablier vers 13 h le lendemain. Sa mère l'aide, il a une vendeuse et un apprenti. Fermeture le lundi.

Michel Spagna, 50 ans, après de longues années au côté de son frère à la Brasserie des



Michel Spagna, Hervé Salor et leurs apprentis



sports se lance dans la boulange dont il dit aimer l'esprit d'artisan. Sa boulangerie, reprise à Yvan Chovet, alimente notamment les plagistes de Piémanson – via les deux restaurants qui s'y installent l'été – mais aussi les vacanciers qui viennent faire leurs courses dans le vil-

lage. « Si on ferme Piémanson, le village est cuit », craint-il en réponse aux rumeurs de transformation de l'accès à la plage. Pour le moment ce sont quelques milliers de baguettes qui sortent du fournil l'été, et forcément un peu moins l'hiver. Michel Spagna emploie neuf aides en saison et compte en garder six l'hiver. Fermeture le mercredi.

Hervé salue le courage de Michel qui trouve qu'Hervé est un chouette garçon.

Brèves villages

■ Cirque hors-piste

Samedi 21 octobre, la compagnie Acides animés se produit à **Salin-de-Giraud**, avec le spectacle *Les Flantaisistes* acrobaties, gags et délires assurés à déguster en famille, salle polyvalente à 20 h 30.

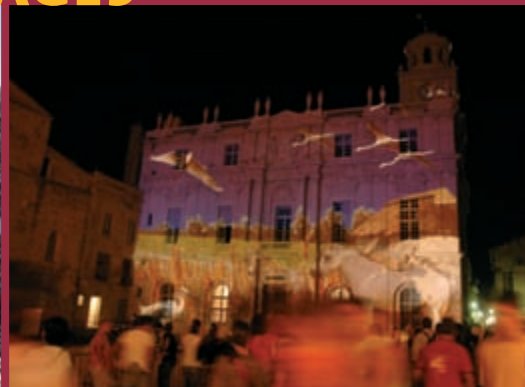
■ Médiabus

Tournée du mois d'octobre 2006 :

- **Albaron**, samedi 14 et 28 de 9 h 30 à 10 h 45,
- **Gageron**, mardi 10 et 24 de 14 h 30 à 16 h 30,
- **Gimeaux**, mardi 3 et 17 de 13 h 30 à 17 h,
- **Le Sambuc**, vendredi 6 et 20 de 13 h 30 à 17 h,
- **Mas-Thibert**, mercredi 4 et 18 de 9 h 30 à 11 h 30,
- **Moulès**, mardi 10 et 24 de 8 h 30 à 11 h 30,
- **Raphèle**, mardi 3, 17 et 31 de 9 h 30 à 11 h 30,
- **Saliers**, samedi 14 et 28 de 11 h à 12 h,
- **Salin-de-Giraud**, vendredi 13 et 27, samedi 7 et 21 de 8 h 30 à 12 h,
- **Trinquetaille**, mercredi 11 et 25 de 9 h 30 à 12 h.



Les paseos de la corrida goyescque dans les arènes décorées par Jean-Paul Chambas



Projection sur la façade de l'hôtel de ville pendant Camargue gourmande



Le spectacle équestre du samedi soir a rassemblé quelques milliers de personnes dans les arènes



Sortie en triomphe pour Mehdi Savalli et son parrain d'alternative Cesar Rincon



Tomasito, autre brillant élève de l'école taurine d'Arles



El Fundi seul contre six toros d'élevages différents. Pari tenu avec brio



Jérémy Banti et Marco Leal sortent des arènes « a hombre »



Le 9^e Congrès mondial des villes taurines s'est tenu à Arles



Sévillanes à l'Espace Toro aux corrales de Gimeaux



Remise de trophées, cour des Podestats, pour le 50^e anniversaire de la ganaderia Gallon

ARLES EN OCTOBRE

AGENDA CULTURE, SPORT & LOISIRS

Une semaine de cirque

Le cirque contemporain est inscrit dans le projet artistique du théâtre depuis son ouverture en septembre 2001. Né au milieu des années 70 avec la création d'écoles de cirque comme celle d'Annie Fratellini et Pierre Etaix ou celle d'Alexis Gruss, c'est un art qui emprunte à tous les autres, art de la rue, théâtre, danse, acrobatie, magie, avec une grande créativité. Faisant appel à tous les sens du public, il suscite l'émotion, le rire, les cris, l'admiration de l'exploit tout en bousculant les codes du cirque traditionnel. En 1988, 33 écoles de cirque créent la Fédération française des écoles de cirque, et en 2000 on dénombre 500 lieux de pratique du cirque.

C'est donc à la représentation d'un art particulièrement vivant que l'équipe du théâtre nous convie avec six spectacles (dont trois hors-les-murs à Boulbon, Saint-Martin-de-Crau et Salin-de-Giraud). À Arles on verra le *Cirque en fil* de la Cie Rasposo, le vendredi 13 octobre, les Acrostiches dans leur nouveau spectacle *À contretemps* les 14 et 15 octobre et *Histoire amère d'une douce frénésie* par la Cie Prêt-à-porter le dimanche 22.

Détails dans l'agenda et programme complet disponible au théâtre (04 90 52 51 51) ou sur www.theatre-arles.com

Un bus partira d'Arles pour les spectacles hors-les-murs les 15, 17, 20 et 21 octobre.



Théâtre de la Calade une saison de création

Cette année, Henri Moati, le directeur du théâtre de la Calade a fait le pari pas ordinaire de remplir la salle pendant vingt-six soirées avec une majorité de créations. Un classique, *Knock* d'après Jules Romain le 10 octobre, *La Nuit de la nouvelle* le 17 novembre et trois concerts de jazz (le premier le 17 octobre) complètent le programme.



En coproduction avec la Compagnie Vol plané, c'est l'œuvre du voyageur-poète Nicolas Bouvier qui fera l'objet de la première création, en novembre dans *Le Vent des routes* (cinq représentations). En décembre, le duo burlesque Alexis Moati-Jérôme Beaufills viendra avec *Il y a quelque chose de très satisfaisant dans le monde moderne*, (six représentations), troisième volet d'un travail de création entamé en 1994. En février, six dates seront consacrées à *Passion*, avec Lionel Briand, coproduit avec la compagnie Les oiseaux, qui vient aussi présenter *Baratha* (un événement à suivre), le 30 janvier. Les 29 et 30 mars, la troupe de la Calade reprend *21, rue Blanche*, sa création 2005, pour notre plaisir... et le sien. «*Ici les publics se mélangent. Les écritures d'aujourd'hui côtoient les classiques. Mon principe est toujours d'ouvrir le théâtre au plus grand nombre. Tout le monde peut cultiver sa sensibilité au spectacle*» ajoute Henri Moati. En amont de chaque création, ateliers, lectures et projections à la médiathèque, possibilité d'assister aux répétitions seront offerts au public et aux scolaires, sur les thèmes respectifs du voyage, du burlesque et du masque..

Les comédiens de la troupe reprennent aussi les ateliers pour les enfants, les ados, les adultes, de 8 à 88 ans, et sont responsables des classes option « Théâtre » au lycée Montmajour.

Au Grenier à sel, les murs respirent le théâtre depuis plus de dix ans. La salle du premier étage offre 170 places si proches de la scène que le spectateur a le sentiment de participer à l'aventure.

Conférences santé

Mardi 24 octobre, l'hôpital d'Arles propose une journée d'information grand public sur la prévention de nombreuses maladies. Grâce au soutien de l'association des médecins hospitaliers d'Arles et de l'entreprise Pfizer, et avec l'engagement complet de l'hôpital qui met à disposition locaux et personnels, le public pourra assister à quatorze conférences de spécialistes, s'informer sur une quinzaine de stands et participer à des ateliers (inscriptions sur place), le tout gratuitement. Le dépistage du glaucome, prévention et diabète, le rôle du médecin de famille, pourquoi arrêter le tabac ? le dépistage des hépatites et des cancers, l'actualité autour du VIH figurent parmi les thèmes abordés. La journée sera inaugurée par Hervé Schiavetti, maire d'Arles, Luigi Del Nista, directeur de l'hôpital et le professeur Jean-Louis san Marco qui donnera une conférence à 11 heures sur «hôpital et prévention».



Expositions et salons

● **Ingres et l'Antique**, [pages 15 à 22], musée de l'Arles et de la Provence antiques du 2 octobre 2006 au 2 janvier 2007 (6/4,5€).

● **Exposition Gérard Eppelé** «L'homme singulier», Chapelle Sainte-Anne, tous les jours jusqu'au 19 octobre (entrée libre).

● **Exposition Georges Rousse**, Musée Réattu jusqu'au 29 octobre tous les jours de 10h à 19h. Tél. : 04 90 49 37 58.

● **Minotaures et taureaux**, 150 gravures de Francisco Goya, Gustave Doré et Pablo Picasso, Fondation Van-Gogh, 24 rond-point des Arènes, jusqu'au 5 novembre de 10h à 19h. Tél. : 04 90 49 94 04.

● **Fleuves de soie** exposition de saris et étoles en soie brochée, organisée par l'association «Un fil pour Bénarès», salle Henri-Comte, tous les jours du 29 septembre au 8 octobre, (entrée libre).

● **Le jugement de Paris**, mosaïque exposée jusqu'au 15 octobre, Mapa, tous les jours de 9h à 19h, entrée libre.

● **De mémoire d'eau** exposition organisée par le Club de Jumelage de la ville d'Arles et le CPIE Rhône Pays d'Arles Espace Van-Gogh, 1^{er} étage, du 11 au 16 octobre.

● **Salon de l'habitat**, ameublement & décoration, Piscine & jardin, palais des congrès du 27 au 29 octobre.

● **Vivre à Arles au Moyen-Âge**, exposition d'objets médiévaux arlésiens inédits

pour découvrir la vie des habitants d'Arles au Moyen-Âge, salles romanes du cloître Saint-Trophime jusqu'au 13 novembre, de 9h à 17h30. (3,5€/2,6€ - gratuité pour les Arlésiens sur justificatif).

● **Spasi Gospodji**; vieux croyants de Russie, exposition des photos d'Ivan Boiko dans le cadre des Rencontres, Museon Arlaten jusqu'au 28 janvier 2007.

● **Le petite mer des oubliés Gestes du travail**, photos et diaporama de Franck Pourcel et Jacques Garnier sur l'homme dans le monde du travail (Pêche, industrie pétrochimique, salins, agriculture) autour de l'étang de Berre, Abbaye de Montmajour jusqu'au 15 octobre, tous les jours de 9h à 19h (6,5€/4,5€) Tél. : 04 90 54 64 17 et www.monum.fr

Dimanche 1^{er} octobre

▲ **Tennis de table** grand prix jeunes régional gymnase et salle Louis-Brun, de 8h à 18h.

■ **Vide-grenier** par le CIQ de Pont-de-Crau, salle polyvalente et extérieur de 9h à 18h.

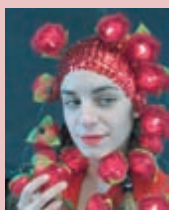
■ **Rencontres de la bière artisanale**, Salle des Fêtes de 10h à 18h (4€).

Lundi 2 octobre



● **Lectures en Arles**, avec Maud Rayer pour *Le monologue de la concubine*, pièce d'Hubert Nyssen chapelle du Méjan à 20h30.

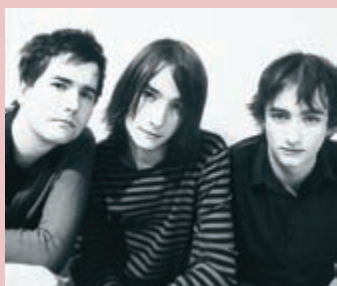
Vendredi 6 octobre



● **Danse**, *La Favola esplosa* chorégraphie de Giorgio Rossi inspirée des contes d'Italo Calvino, par la Cie Sosta Palmizi,

théâtre d'Arles à 20h30.

● **Kill the young + The Elderberries**, pop rock, guitare, basse, batterie et chant **Cargo de nuit** à 21h30 (15/12/10€).



Samedi 7 octobre

■ **Marché des créateurs** par le Métier d'art, dans le cadre des journées de la laine, place de la République de 10h à 19h. Renseignements : 04 90 93 21 40.

Dimanche 8 octobre

■ **Fête au Plan-du-Bourg** pour les 10 ans de l'association des habitants du quartier. Dès 14h30 artisanat, produits du terroir, animations, école Louis-Aragon. Repas de midi sur réservation : 06 82 39 19 78.

■ **Artisanat d'Iran** exposition de l'association «Aide aux enfants des rues en Iran» aidée du Secours populaire d'Arles, Salle des Fêtes à partir de 16h (entrée : 1€).

Mardi 10 octobre

■ **Risques et inondations** conférence par le club de jumelage et le CPIE Rhône Pays d'Arles, Maison de la vie associative à 18h. [voir p.28].

● **Rendez-vous avec...** parcours dans l'exposition Georges Rousse avec Robert Pujade, maître de conférence en esthétique appliquée à la photographie et à l'image numérique, Musée Réattu à 18h. Gratuit sur inscription au 04 90 49 38 34

● **Knock**, la célèbre pièce de Jules Romain par le théâtre du Kronope Théâtre de la Calade (Grenier à sel) à 20h30.



Mercredi 11 octobre

● **Visite de l'exposition Vivre à Arles au Moyen-Âge** et des monuments médiévaux par le service patrimoine d'Arles, rendez-vous dans la cour de l'Archevêché à 15h.

Vendredi 13 octobre

■ **L'accès à l'eau**, conférence par Loïc Fauchon, Espace Van-Gogh à 18h. [voir p.28].

● **Cirque hors-piste**, *Cirque en fil* par la Cie Rasposo, théâtre d'Arles à 20h30.

● **Club clubsm**, troisième édition, **Cargo de nuit** à 21h30 (gratuit jusqu'à 22h30, puis 3€)

Samedi 14 octobre

● **Cirque hors-piste** *Monsieur Culbuto*, Cie Dynamogène, boulevard des Lices et place de la République à 10h, 12h et 15h.

■ **Foire aux livres** par le CIQ de la Roquette, place Paul-Doumer de 14h à 19h. Les exposants sont invités à confirmer leur inscription au 04 90 96 55 05, au plus tard le 12 octobre.

● **Lire en fête**, clôture de l'atelier de poésie du Museon Arlaten de mai 2006, avec Ecriture mon amie, salle Henri-Comte de 10h à 18h, entrée libre.



● **Lire en fête**, lecture par Catherine Le Guellaut de son livre *Les taureaux rêvent aussi - nouvelles taurines*, aux éditions Cairn, Médiathèque à 15h30, entrée libre.

▲ **Football**, ACA/Le Pontet (CFA), stade F.-Fourrier à 19h.

● **Cirque hors-piste**, *À contretemps* par Les Acrostiches, théâtre d'Arles à 20h30.

● **Peter Von Poehl**, Space Folk, 5 musiciens, guitares, clavier, batterie, chant, **Cargo de nuit** à 21h30. (12/10/8€).

Dimanche 15 octobre

● **Soirées et matinées musicales d'Arles** pièces pour deux pianos de Debussy et Liszt, par Brigitte Engerer et Boris Berezovsky, chapelle du Méjan à 11h.

▲ **Football**, Alliance 2001/US Miramas- seniors, stade V.-Angelin à 15h.

● **Cirque hors-piste**, *À contretemps* par Les Acrostiches, théâtre d'Arles à 17h.



● **Cirque hors-piste**, *À coups de bec* par la Cie Nushka, Saint-Martin-de-Crau à 17h.

Mardi 17 octobre

● **Cirque hors-piste**, *À coups de bec* par la Cie Nushka, Boulbon à 20h30.

● **Jazz au Grenier**, hommage à Sarah Vaughan par Virginie Teychené quintet, Théâtre de la Calade (Grenier à sel) à 20h30.

Vendredi 20 octobre

● **Apéroconte de l'automne** avec Joan dei peiras. René Sette, chanteur, maçon, parle d'un pays où les pierres chantent sous le mistral. Ce conte sera ponctué par des intermèdes chantés en provençal accompagnés à la contrebasse par Claude Giovannella, Museon Arlaten à 18h30.

● **Cirque hors-piste**, *Baignade interdite* par la Cie Nö, **théâtre d'Arles** à 20 h 30.

Samedi 21 octobre

● **Visite de l'exposition Vivre à Arles au Moyen-Âge** et des monuments médiévaux par le service patrimoine d'Arles, **rendez-vous dans la cour de l'Archevêché** à 15 h.



● **Cirque hors-piste**, *Les Flantaisistes* par la Cie Acides animés, **Salin-de-Giraud** à 20 h 30.
● **Emily Loizeau**, chanson française, et **Alamo race track**, pop rock, soirée Label Fargo, **Cargo de nuit** à 21 h 30 (sur invitation abonnés *Andromède* et *Fnac*).

Dimanche 22 octobre

▲ **Course : les 10 km d'Arles**, nouveau parcours, **départ à 10 h** (9 h pour les enfants), **bd des Lices** devant la **Maison de la vie associative**.



▲ **Volley-ball**, VBA/Manosque (régional garç.) puis VBA/Toulon (nat. 3), **gymnase F.-Fournier** à 12 h et 15 h.

● **Cirque hors-piste**, *Histoire amère d'une douce frénésie* par la Cie Prêt-à-porter, **théâtre d'Arles** à 17 h.

● **Concert-dialogue** Ensemble « Krites » de Rethymon - Montagnes mythiques. Chant, lyra, guitare, bulgari, laouto, percussions, dans le cadre de la XV^e édition des « Chants sacrés en Méditerranée », **Museon Arlaten** à 15 h. *Entrée libre dans la limite des places disponibles.*

Mardi 24 octobre

■ **Prévention santé** journée d'information à l'**hôpital d'Arles** [voir p. 11].

● **Rencontre avec Ruchir Joshi**, écrivain indien et sa traductrice, Dominique Vitalys à 18 h 30 au **Collège international des traducteurs littéraires**, *entrée libre*, Infos CITL : 04 90 52 05 50



Vendredi 27 octobre

● **Journées de la Harpe**, ouverture, **Hôtel de ville** à 19 h. **Festival jusqu'au 31 octobre** [voir p.24].



● **Rendez-vous avec... Georges Rousse**, rencontre avec l'artiste, **Musée Réattu** à 18 h, *Gratuit sur inscription au 04 90 49 38 34.*

Samedi 28 octobre

▲ **Athlétisme** Mémorial Louis-Brun Meeting national aux épreuves combinées toutes catégories, **stade Fournier**, 12 h 30 à 21 h, *entrée libre.* Renseignements : *Stade Olympique Arlésien* 04 90 98 32 10

● **Ostinato**, impro-jazz expérimental Avec Pierre Starck, saxophone alto et Nikolaz Cadoret, harpe électrique « Blue harp », **Journées de la Harpe, Museon Arlaten** à 15 h. *Entrée libre dans la limite des places disponibles.*

● **Conte théâtralisé, par la compagnie Khoros**, inspiré des bandes dessinées réalisées par des classes d'Arles avec le service éducatif du patrimoine de la ville, **salles romanes du cloître Saint-Trophime** à 16 h.

● **Holden**, chanson pop, 5 musiciens, guitares, claviers, basse, batterie, chant, **Cargo de nuit** à 21 h 30 (15/12/10€).



Dimanche 29 octobre

▲ **Athlétisme** Mémorial Louis-Brun, **stade Fournier**, 8 h 30 à 19 h, *entrée libre.* [voir 28 octobre].

● **Didier Lockwood** (violon jazz) en concert exceptionnel (journées de la Harpe). **Musée de l'Arles et de la Provence antiques**, à 15 h 30 et 18 h 30.



Lundi 30 octobre

● **Mini-visite guidée du cloître Saint-Trophime**, par le service du patrimoine, suivie d'un concert de Harpe, (journées de la Harpe) **en continu de 10 h à 12 h et de 14 h à 17 h.**

Mardi 31 octobre

● **Fête du film d'animation** projections dans le cadre du Festival « Art Court Vidéo », **médiathèque** à partir de 14 h.

● **Clôture des 12^{es} journées de la Harpe** Jennifer Campbell, harpe celtique écossaise, Nikolaz Cadoret, harpe électrique et Pierre Starck, saxophoniste alto breton World celtic impro et Jazz celtic, **Cargo de nuit** à 21 h 30 (5€).

- Médiathèque d'Arles ☎ 04 90 49 39 39
- Théâtre d'Arles ☎ 04 90 52 51 51
- Théâtre de la Calade ☎ 04 90 93 05 23
- Association du Méjan ☎ 04 90 49 56 78
- Cargo de Nuit ☎ 04 90 49 55 99
- Musée Réattu ☎ 04 90 49 37 58
- Musée de l'Arles et de la Provence antiques ☎ 04 90 18 88 88
- Museon Arlaten ☎ 04 90 93 58 11
- Service des interventions culturelles ☎ 04 90 49 37 40
- ▲ Direction des sports ☎ 04 90 49 35 09
- Arènes d'Arles ☎ 04 90 96 03 70
- Maison de la vie associative ☎ 04 90 93 53 75

● **Gens et marais, la petite Camargue et ses métiers**, exposition à la **Maison du Parc naturel régional de Camargue**, RD 570, Pont de Gau, jusqu'au 30 novembre, tous les jours de 10 h à 18 h, *entrée libre.*

LES rendez-vous des zouzous

Mercredi 4 octobre

☎ L'heure du conte, avec Mounira, pour les enfants à partir de 4 ans, section jeunesse médiathèque à 15 h.

Samedi 7/dimanche 8 octobre

☎ L'abbaye de Montmajour, **sous tous ses angles**. Les enfants (de 5 à 12 ans) suivront une initiation personnalisée à la prise de vue, avec l'association des élèves de l'Ecole Nationale Supérieure de la Photographie, et repartiront avec leur création. **Abbaye de Montmajour** de 10 h à 17 h, tél. 04 42 54 64 17. Atelier organisé dans le cadre de Monument jeu d'enfant, week-end national dédié aux enfants de 5 à 12 ans pour s'amuser et découvrir le patrimoine.



Mercredi 11 octobre

Deux visites-jeu
☎ Les 7 familles du Museon (7 à 9 ans). Les objets du musée forment de grandes familles, à vous de les reconstituer en jouant au jeu des sept familles avec les collections du Museon Arlaten.
☎ **Enquête au Museon** (10 à 12 ans). Un voleur a dérobé un objet du musée ! Venez enquêter et découvrir à travers l'histoire de l'objet qui est le mystérieux voleur. **Museon Arlaten** à 14 h 30.

Mercredi 18 octobre

☎ **Quand l'Arlésienne s'appelait Vénus...** Jeu de piste à la recherche des romains d'Arles et des traces de l'Antiquité cachés dans les salles du Museon Arlaten, **pour les enfants de 6 à 11 ans**, à 14 h 30.

☎ **Ingres ou les secrets d'une passion pour l'Antique**. Atelier de 1 h 30 pour les enfants de 4 à 6 ans, Mapa, (6,10 euros sur inscription au 04 90 18 89 11)

Mercredi 25 octobre

☎ **Cabanes du mouvement, cabanes en mouvement** (6 à 11 ans). En partant de la cabane de gardian du musée, Hélène Dattler, architecte scénographe, propose de concevoir un espace pour le corps après avoir traversé une série d'expérimentations autour du geste, du mouvement, de la danse. **Museon Arlaten** à 14 h 30.

Brèves

■ Reprises d'activités

Le Théâtre de l'Entre-texte d'Arles reprend ses ateliers pour petits, adolescents et adultes le 2 octobre avec Charlotte-Rita Pichon.

Les Ateliers Siqueiros, dessin, peinture, vidéo, ont repris leurs activités le lundi 18 septembre, au 1^{er} étage du 2 rue Léon-Blum. Tél. de 17 h à 19 h au 04 90 96 47 03 ou 04 90 93 28 31.

Paléographie. Les séances d'initiation et de perfectionnement à la Paléographie, pour apprendre à déchiffrer et comprendre les textes anciens (essentiellement xv^e-xvii^e siècles) reprendront mardi 3 octobre à 17 h aux Archives communales, espace Van-Gogh 1^{er} étage par une réunion d'information. Le fil conducteur, cette année, sera l'histoire du climat. Tarif : 22,90€ par an (15,25€ étudiants et chômeurs) Inscriptions au 04 90 49 36 50 ou par mail : servicedesarchives@ville-arles.fr

Jazz vocal. L'atelier reprend en novembre au rythme d'un week-end par mois. Renseignements au service culturel de la Ville 04 90 49 37 40.

■ Atelier de lecture

Les associations Autrement dit et Voix parallèles proposent un stage à l'année d'initiation à la lecture à haute voix sur Arles (centre-ville), un mercredi par mois de 15 h à 18 h dès le 18 octobre.

Du travail souffle et voix, de la relaxation, des jeux collectifs accompagneront cette découverte ludique des mots et de la voix. S'effacer derrière les mots mais laisser résonner l'émotion du texte, sont les axes de cet atelier. Nombre de places limité.

Contact : Autrement dit 06 63 96 39 10 ou Voix parallèles 06 61 70 44 31

■ Récréation

Le Service culturel propose deux stages Lez'Arts en Vacances, pendant les congés de Toussaint, du 30 octobre au 3 novembre.

- À Mas-Thibert, des arts plastiques pour les 10-12 ans avec Maud Lécivain, au Centre socioculturel Les Tuiles Bleues, de 10 h à 11 h 30. Renseignements et inscriptions : Centre socioculturel Les Tuiles Bleues, 04 90 98 73 32.

- À la Genouillade, de la bande dessinée pour les 8-12 ans avec Anthony Roux, dans le local de la CLCV, 1, rue Émile-Michel, de 14 h à 16 h. Renseignements et inscriptions : CLCV 04 90 93 68 81 ou Service culturel 04 90 49 37 55.

Exposition Minotaures et Taureaux



Picasso, La Tauromaquia, 1957

Après les feria du riz et des vendanges, l'exposition de l'Association pour la création de la Fondation Van-Gogh continue.

« Hier, j'ai encore vu un combat de taureaux, où cinq hommes travaillant le bœuf avec des banderilles et des cocardes, un toréador s'est écrasé une couille en sautant la barricade ». On retrouvera ce fragment de lettre de Vincent Van-Gogh à son frère Théo, écrite en 1888. Le peintre découvrait Arles, ses couleurs et ses coutumes – « Les arènes sont fort belles lorsqu'il y a soleil et foule » –, il

décrivait la course sans prétendre être aficionado. L'Association qui prolonge son exposition « Minotaures et Taureaux » jusqu'en novembre ne pouvait pas oublier que son artiste fétiche s'est laissé prendre par le spectacle complexe d'un homme contre un taureau. Les sombres dessins de Goya (1746-1828) montrés au rez-de-chaussée laissent entendre une clameur différente dans l'arène, un autre combat, plus primitif et violent que les lidias d'aujourd'hui, avec ses chevaux sans protection. Le peintre de la cour d'Espagne décrit une taumachie des origines où les pauvres à pied donnaient la réplique aux aristocrates à cheval. Avec Gustave Doré, la taumachie

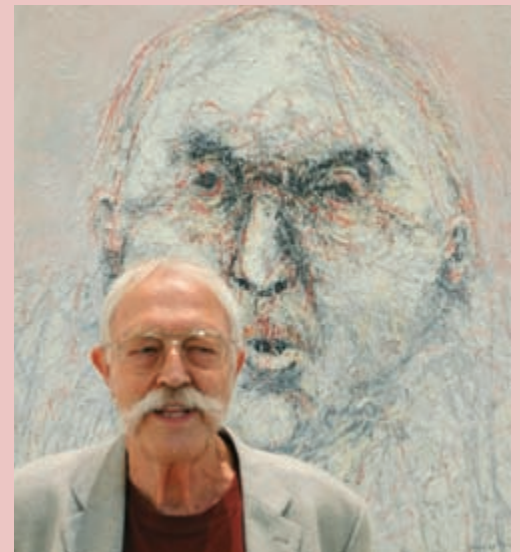
est déjà une école des rites et des symboles, les codes sont en place. Enfin cette exposition progressive nous ouvre les portes d'un Picasso, le Catalan génial, qui saisit le détail de la majesté du taureau, il est l'œil de l'aficionado éclairé qui laisse le taureau exprimer la sensualité dans sa force.

Les Arlésiens qui voudraient conserver un témoignage de ces dessins, trouveront un catalogue en vente à l'entrée. « Minotaures et taureaux », au rond-point des Arènes, jusqu'au 5 novembre.

Gérard Eppelé expose à Arles

À l'image de ses toiles ou de ses peintures sur bois à la matière épaisse, à l'image de ses immenses dessins sur papier marouflé sur toile – des formats de plusieurs mètres en 150 cm de haut – l'artiste est un géant de la peinture. « L'homme singulier » est le troisième volet d'un triptyque entamé à Menton en 2005 avec « Le voyage du peintre », suivi début 2006 de « La pratique de la mélancolie » à la Villa Tamaris de La Seyne-sur-Mer. « Dès mes débuts dans la peinture, mes personnages ont porté le doute, l'inquiétude de l'homme devant le temps qui passe et sa recherche du sens de sa vie. » Avec ses personnages imbriqués, comme tirés du magma originel, Eppelé crée avec émotion, en partant de l'humain et des mille ressources qu'il invente pour se sauver de l'angoisse, l'une d'entre elles étant justement la peinture. Inspiré par ses voyages, c'est un homme en recherche, l'œil et le cœur ouverts.

Une œuvre forte à découvrir à la chapelle Sainte-Anne jusqu'au 19 octobre. Entrée libre tous les jours.



Pour sa première participation au **Corso des Prémices**, « Monplaisir en Fête » remporte le prix du plus beau char avec la reconstitution de l'abbaye de Montmajour. Remise des prix le 30 septembre à 21 h au gymnase Jean-François Lamour.

■ Bénévoles à la Radio

Journalistes, animateurs, techniciens, consultants musicaux, communicants, ... RAJE vous offre la possibilité de découvrir les métiers de la radio, en devenant bénévole pour la saison 2006-2007. RAJE propose des formations dans divers domaines et permet d'acquérir une réelle expérience dans le milieu de la radio. Il est possible de venir en stage dans un des services : programmation, technique du son, journalisme, communication, administration, événementiels...

Renseignements et rendez-vous : 04 90 54 82 11 arles@raje.fr [voir aussi portrait p. 32]
Envoi du CV et lettre de motivation à RAJE, IUT de Provence, Route de Crau, 13200 Arles

Ingres

Ingres et l'Antique

du 2 octobre au 2 janvier
Musée de l'Arles et de la Provence antiques

La leçon d'Antiquité par Jean Auguste Dominique Ingres

Le peintre chef de file de l'école néo-classique séjourne trois mois à Arles, avec ses tableaux, ses croquis et ses esquisses. Le Louvre et le musée Ingres ont prêté leurs collections.

L'exposition du musée de l'Arles et de la Provence antiques, « Ingres et l'Antique » du 2 octobre 2006 au 2 janvier 2007, fait suite à la rétrospective Ingres (1780-1867) du 22 février au 15 mai au Louvre, et à celle « Ingres et l'Antique, l'illusion grecque », du 15 juin au 15 septembre à Montauban, dont le musée d'Arles reprend le thème.

« Pour la première fois, deux grands musées riches l'un du fonds documentaire de l'artiste (le musée Ingres de Montauban), l'autre d'un savoir archéologique (le musée de l'Arles et de la Provence antiques) se sont associés pour restituer au public les rapports d'Ingres à l'art grec. Partant de son étude et de son observation, l'artiste aboutira à une œuvre où un classicisme apparent s'est révélé précurseur de la modernité ». Jean-Noël Guérini, président du Conseil général des Bouches-du-Rhône, en préfaçant le catalogue de l'exposition, énonce l'intention didactique de cette invitation historique d'Ingres à Arles : montrer comment l'artiste s'est imprégné des maîtres et artisans de l'Antiquité avec ferveur, non pour les imiter en cherchant la perfection, mais pour « créer pour ses contemporains un antique vivant et actuel ». L'œuvre de Jean Auguste Dominique Ingres témoigne du rayonnement du mouvement de redécouverte passionnée de l'Antiquité, de ses philosophes, de ses artistes et de leurs œuvres dans la seconde moitié du XIX^e. Ici à Arles, Mistral lui-même partagea cette fascination. La conception du Museon Arlaten s'en ressentira*.

L'exposition arlésienne labellisée « d'intérêt national » par le ministère de la Culture succède à une autre très belle exposition d'envergure nationale, celle de Paul Cézanne au musée Granet d'Aix-en-Provence. En haut de la première volée de marches de l'escalier central du musée aixois trônait *Jupiter et Thétis*, le tableau de Ingres peint à Rome en 1811. Cet automne, cette œuvre majestueuse fait le voyage jusqu'à Arles et y restera jusqu'en janvier 2007.



Jupiter et Antiope, 1851, musée d'Orsay, ph. Eric Lessing

Pendant les trois mois que dure l'exposition gageons que les Arlésiens viendront « tester » Ingres et sa connaissance de l'Antique, essayer des rapprochements et comparaisons entre les objets et statues de la collection permanente du musée de l'Arles et de la Provence antiques qui leur est familière et l'œuvre peinte par Ingres au XIX^e siècle.

■ Du modèle au tableau

Par la grâce de la scénographie choisie par Pascale Picard-Cajan, commissaire scientifique de l'exposition, le visiteur pourra suivre la chronologie d'une œuvre peinte : admirer d'abord le motif antique initial - poterie, relief ou statue présentés dans cette exposition -, découvrir à côté les dessins et esquisses d'Ingres conservés à Montauban, au Louvre et dans d'autres musées, et comparer à l'œuvre peinte, aboutissement inspiré de ces prémices, telles *Ceïpe et le Sphinx* ou *Aphrodite blessée par Diomède*. Si l'exposition met en valeur une sélection d'objets et statues antiques du musée de l'Arles et de la Provence antiques, d'autres pièces, des vases pré-

sentés à Arles proviennent de musées à Paris, Londres et Naples. Quelque 200 planches et dessins sortent du musée Ingres de Montauban ; une cinquantaine d'autres appartiennent aux collections de Vevey, d'Oxford et des beaux-arts de Paris. L'« Aphrodite » d'Arles sera pour trois mois en compagnie du buste de Minerve (Paris) et Eros (Montauban),

*) « Dès la mise en œuvre du premier Museon Arlaten, malgré une collecte en quête de « primitivisme », Frédéric Mistral souhaite privilégier l'antiquité gréco-romaine, période civilisatrice - voire fondatrice - d'une histoire locale, pour soutenir le récit des origines qu'il se propose aussi d'écrire et d'exalter au Museon Arlaten », extrait de la communication de Dominique Sérène-Allier, conservateur du patrimoine, directeur du Museon Arlaten, dans un ouvrage collectif à paraître « Archéologies autochtones ».

du motif au tableau



Moulage d'une frise du Parthénon (Athènes)



Relevé graphique d'après Stackelberg



Une chance et une fierté pour Arles

Pendant trois mois, Arles a la chance et la fierté d'accueillir un événement culturel de premier plan : « Ingres & l'Antique ». Reconnue d'intérêt national par le ministère de la Culture, cette exposition confronte les œuvres de ce grand peintre, ses croquis et études, à ses sources d'inspiration antiques. A la fois ambitieuse et accessible, cette approche de l'œuvre d'Ingres correspond à la personnalité d'Arles où fêtes et festivals s'inscrivent dans un patrimoine unique et vivant.

Cette exposition est le résultat d'un partenariat exemplaire entre le Conseil général des Bouches-du-Rhône et le Musée du Louvre. Motif supplémentaire de fierté pour Arles, ce partenariat sera signé par le président Jean-Noël Guérini et le président-directeur du Louvre Henri Loyrette le 2 octobre 2006 lors de l'inauguration de l'exposition.

En visitant cette exposition jusqu'au 2 janvier 2007, des milliers de visiteurs venus de loin vont découvrir également l'architecture contemporaine du Musée de l'Arles et de la Provence antiques mais aussi le patrimoine de la ville. J'invite bien sûr les Arlésiens à découvrir nombreux cette exposition qui restera dans les mémoires.

Que soient remerciés ici la Ville de Montauban, cité natale d'Ingres, Claude Sintès et ses collaborateurs du Mapa ainsi que Pascale Picard-Cajan, commissaire scientifique de l'exposition, sans oublier la Réunion des musées nationaux et tous les partenaires, prêteurs et prestataires sans qui cet événement aurait été impossible, principalement le Conseil général des Bouches-du-Rhône.

Hervé Schiavetti
Maire d'Arles
Conseiller général des Bouches-du-Rhône



Un grand rendez-vous pour Arles et les Arlésiens

Cette exposition qui associe histoire de l'art et archéologie propose une découverte originale de l'œuvre de Jean Auguste Dominique Ingres. Dans un dialogue qui met en relation des sources antiques originales avec les compositions du peintre, le visiteur aura le privilège d'entrer dans son laboratoire secret de découvrir l'une des sources fondamentales de sa créativité : l'Antiquité.

Un parcours de 500 pièces donne à voir des œuvres d'Ingres (peinture, planches de dessins et de relevés graphiques) des pièces archéologiques issues de la propre collection du peintre ou de grandes collections européennes (vases grecs, marbres ou terres cuites) de même que des publications archéologiques anciennes.

L'exposition offre ainsi une approche inédite à ce jour pour la connaissance de l'un des plus grands maîtres, qui fut tour à tour rejeté et célébré de son vivant, mais dans lequel tous les courants de l'histoire de l'art on fini par se reconnaître pleinement.

J'espère que tous les Arlésiens visiteront avec le plus grand plaisir cette exposition exceptionnelle, accueillie au Musée de l'Arles et la Provence antiques grâce au Conseil général des Bouches-du-Rhône.

Jean-Noël Guérini
Président du Conseil général
des Bouches-du-Rhône



La culture archéologique d'Ingres



Femme au bain, graphite sur calque d'après Teschbein, musée archéologique de Naples

« La culture archéologique d'Ingres n'a de cesse de se révéler dans son œuvre. L'appropriation du motif antique apparaît graduellement, en regard d'une compétence qu'il affine avec constance tout au long de sa carrière. Débutant par de formelles citations, peu à peu son approche s'affirme en un concept d'assimilation totale où formes et dessins copiés s'effacent derrière le pinceau au profit d'une restitution spontanée qui tend à transmettre l'invisible héritage de l'art des Anciens. Cette appropriation de l'antique pose les fondements du principe de réinvention sans cesse revendiqué par Ingres dans ses notes : "[...] Y ayant du Génie à savoir ainsi recréer, par la perfection des couleurs et cet achevé de la nature déjà si bien indiquée par ces simples traits", écrit-il lorsqu'il fait l'éloge de la peinture de céramique. Il ne s'agit pas de copier mais de comprendre l'antique. »

Pascale Picard-Cajan, conservateur du patrimoine, commissaire scientifique de l'exposition.

De la connaissance de l'Antiquité à la ferveur grecque

« Cette initiative révèle, avec beaucoup de subtilité, le chemin suivi par l'artiste depuis les copies crayonnées dans les musées jusqu'à l'aboutissement lumineux du *Bain turc* (tableau peint entre 1852 et 1859). La présentation des dessins, des calques, des documents amassés avec passion par l'artiste est particulièrement émouvante : la personnalité du jeune Ingres se forme devant ce qu'il aimait à appeler les "exemples du Beau", sa main s'affermir, on le voit collectionner pour son propre compte les antiques qui vont désormais peupler son imaginaire et alimenter sa réflexion. La confrontation spectaculaire des trésors légués par l'Antiquité et des œuvres du maître permet de découvrir cette filiation. Mais l'exposition va plus loin et témoigne d'une alchimie subtile : après avoir absorbé la nourriture classique, le maître s'affranchit désormais du vocabulaire académique codifié pour laisser cours à son génie. Les esquisses et les études préparatoires sont là pour marquer les étapes des œuvres en gestation, tandis que les vases grecs ou les sculptures romaines présentées en regard renvoient aux sources archéologiques dans lesquelles Ingres puise avec une ferveur qui ne se démentira jamais. »

Renaud Donnedieu de Vabres, ministre de la Culture et de la Communication



Céramique du musée Ingres de Montauban, ph. Michel Lacanaud

Du profil grec à la beauté des Arlésiennes

À propos des choix de Frédéric Mistral pour aménager les galeries de son musée d'ethnologie provençale, Dominique Séréna-Allier écrit : « Ainsi, dans le long corridor introductif, le poète associe, serrées les unes contre les autres, des images de monuments antiques, des portraits de Provençaux illustres et ceux définis comme "ethniques" d'Arlésiennes. Cette composition synoptique, illustre les fondements sur lesquels s'adosse le discours régionaliste repris par le musée : une histoire locale glorieuse antérieure au rattachement de la Provence à la France, un "génie ethnique" qui se manifeste avec éclat dans tous les domaines depuis l'Antiquité, mais de manière différenciée entre les hommes et les femmes. Les Provençaux, devenus célèbres dans le domaine des lettres (Nostradamus, H. d'Urfé...), des arts (Puget, Mignard, Fragonard ou Monticelli...), de l'art de la guerre (Crillon, Suffren...), des sciences (Craponne...), ou de la politique (Mirabeau, Raspail...) tout en jouant un rôle majeur dans l'histoire nationale, auraient fait preuve d'une manière d'être distinctive, d'une "provençalité", d'un "génie" remarquable auquel toute une population pourrait se référer. Aussi sont-ils promus au rang de "grands ancêtres" de la nation réunis en galerie de portraits. Ils ne sont cependant pas présentés comme explicitement héritiers de l'antiquité... »

Il en va différemment des femmes d'Arles dont l'anthropologie attesterait une filiation ethnique à dominante antique. La disposition des portraits féminins et des monuments romains sur les murs de cette galerie rend compte de la relation que Frédéric Mistral entend établir entre le postulat de la beauté arlésienne, et l'antiquité gréco-romaine. Il y dispose, en une sorte de panoplie centrée sur le portrait d'une Arlésienne peint par T. Mayan, les photographies de D. Roman représentant les monuments et les vestiges archéologiques arlésiens dont la fameuse statue de la Vénus d'Arles. Ce dispositif didactiquement efficace s'appuie sur un rapprochement visuel pour renouveler le leitmotiv présentant les caractéristiques physiques des Arlésiennes comme un héritage gréco-romain tout entier contenu dans statue dite la Vénus d'Arles. Il vise à prouver que l'antiquité romaine ne se réduit pas à des ruines mais qu'elle vivifie encore la Provence, qu'elle reste la matrice de la beauté de ses femmes, et concourt ainsi à l'altérité de cette région ».

Extrait de la communication scientifique que le conservateur du Musée Arlaten, Dominique Séréna-Allier, fera le 1^{er} décembre.



Tête d'une Hespéride, musée Ingres de Montauban, ph. Guy Roumagnac



INGRES C'EST LE PEINTRE QUI S'EST COUPÉ L'OREILLE ?
SÛREMENT PAS ! IL JOUAIT DU VIOLON.

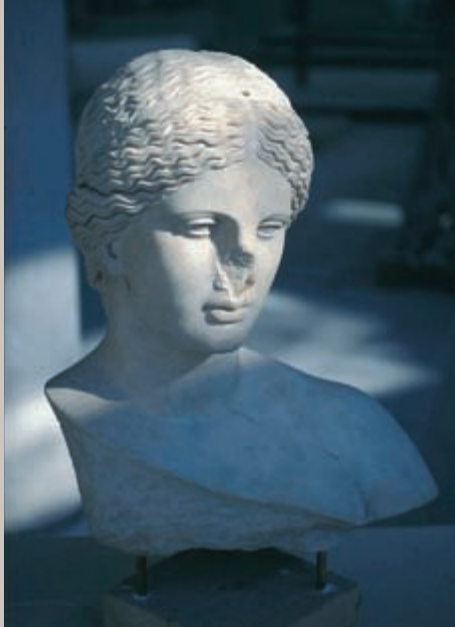
Jupiter et Thétis, musée Granet, Aix-en-Provence, ph. Erich Lessing



Etude à mi-corps de Stratonice, musée Ingres de Montauban, ph. Guy Roumagnac



L'Aphrodite d'Arles, Mapa, ph. Michel Lacanaud



Venus accroupie, musée Ingres de Montauban, ph. Guy Roumagnac

Un artiste entre la France et l'Italie

1780 : Naissance de Jean Auguste Dominique Ingres à Montauban (82). Son père, Jean-Marie Joseph Ingres, lui-même sculpteur et peintre l'initie au dessin. Ingres entre à l'académie royale de Toulouse en 1791.

1797 : Ingres fréquente l'atelier du peintre parisien Jacques-Louis David.

1801 : Ingres remporte le prix de Rome avec *Les Ambassadeurs d'Agammemnon*. Il séjourne dans la capitale italienne de 1806 à 1820. Influence du peintre Raphaël. *Jupiter et Thétis* est réalisé à cette époque.

1820 : Ingres part à Florence. Il y reste quatre ans et travaille à une commande du gouvernement français *Vœu de Louis XIII*.

1824 : Retour à Paris où Ingres est désormais célèbre. Chef de file du mouvement néoclassique il forme de nombreux peintres dans son atelier. Il réalise *L'Apothéose d'Homère* en 1827 pour un plafond du Louvre.

1835 : Retour à Rome où Ingres prend la direction de l'Académie de France, la Villa Medici. Il y reste sept ans.

1845 : Porte-parole officiel de l'art académique, Ingres est promu commandeur de la Légion d'honneur. Parallèlement à son œuvre décorative, Ingres se fait reconnaître comme portraitiste : *M. Bertin* (1832), *la Comtesse D'Haussonville* (1845), *Mme Moitessier* (1851). En réalité il a toujours réalisé des portraits, de ses amis, et des commandes.

1855 : Lors de l'Exposition universelle, on lui décerne une médaille d'or, au même titre que son rival du mouvement romantique, Eugène Delacroix.

1862 : À 82 ans Ingres présente *Le Bain turc*.

1867 : Mort de Jean Auguste Dominique Ingres. Il lègue la majeure partie de son œuvre dont 4000 dessins à la ville de Montauban.

1789



Tête de Niobé, ph. Arnold Livie, DR

Tête de Niobé, Mon premier dessin

Alors que la Révolution éclate, on devine déjà chez ce jeune artiste âgé de neuf ans un goût prononcé pour l'expression de la douleur et du tragique si souvent traduits par l'art antique.

1797



Eros d'après Lysippe, ph. Michel Lacanau

Eros d'après Lysippe

En 1797, après la victoire de Bonaparte en Italie des centaines d'œuvres d'art italiennes sont ramenées en France, dont cet Eros. Quelques années plus tard, Ingres collabore à l'édition d'une publication archéologique décrivant ces trésors. Par un curieux effet du destin, cet Eros entre dans la collection Ingres après 1855.

1801

Les Ambassadeurs d'Agammemnon...

C'est avec ce tableau qu'Ingres obtient le premier prix de Rome, qui lui ouvre les portes de l'Académie de France à Rome. Le peintre doit attendre 1806 pour se rendre à la Villa Médicis.

1807



La Baigneuse à mi-corps, ph. Claude Barnand

La Baigneuse à mi-corps

Cette toile constitue le premier envoi d'Ingres depuis Rome.

1808

Œdipe et le Sphinx

Troisième envoi d'Ingres. Inlassablement, le peintre s'attache à représenter le nu d'après la statuaire grecque (frise du Parthénon) et d'après les décors de céramique.

1811

Virgile lisant l'Enéide devant Auguste, Octavie et Livie (Tu Marcellus eris) et Jupiter et Thétis *

Jupiter et Thétis témoigne de la réinvention de l'art antique par Ingres ; les libertés prises par rapport aux canons traditionnels de l'anatomie résultent de l'interprétation des figures de décors de vases grecs ou de camées.

vers 1813

Portrait présumé de Laura Zoëga *

Rome est également pour Ingres l'occasion de rencontrer Laura, la fille de l'archéologue danois Georg Zoëga. Ingres formule officiellement le projet d'épouser la jeune fille. Mais la belle est infidèle... Quoi qu'il en soit, même les amours du peintre renvoient au milieu archéologique.

1817

Double portrait d'Otto Magnus von Stackelberg et Jacob Linckh *

Durant son séjour romain, Ingres se lie d'amitié à de jeunes archéologues aventuriers, dont Stackelberg, Linckh et Cockerell. Ces derniers reviennent d'une expédition en Grèce au cours de laquelle ils ont découvert les temples d'Egine et de Bassae. Ce dessin témoigne d'une abondante production de simples portraits au graphite.

1827



DR

L'Apothéose d'Homère

En 1824, Ingres est de retour à Paris. Sa présentation au Salon du Vœu de Louis XIII lui vaut enfin, à 44 ans, la renommée qu'il a toujours espérée. Deux ans plus tard, on lui commande une peinture pour le plafond d'une des salles du musée Charles X, *L'Apothéose d'Homère*.

1835

Stratonice ou La Maladie d'Antiochus

Ingres peint tout au long de sa carrière cinq versions de Stratonice ou La Maladie d'Antiochus. L'histoire relatée ici est inspirée par Plutarque, mais l'artiste la découvre sans doute par le biais de l'opéra *Stratonice* de Méhul, au répertoire durant son adolescence. La même année, il est nommé directeur de l'Académie de France à Rome pour six ans. Il se distingue par la création d'un cours d'archéologie.

1838

Hydrie kalpis monochrome (vase à eau)*

Cette hydrie est offerte par madame Ingres à son époux, à l'occasion de ses 58 ans.

1844

Peintre des Centaures de Montauban, amphore attique*

Cette très belle céramique est offerte à Ingres en 1843 par la princesse Canino. Son époux, Lucien Bonaparte, fut le protecteur du jeune artiste durant son premier séjour romain.

1856

La Naissance de la dernière Muse *

Le prince Jérôme Napoléon, en 1854, commande une maquette de temple antique à Jacques-Ignace Hittorff, architecte célèbre pour son ouvrage sur la polychromie de l'architecture grecque. Sous le Second Empire en effet, la passion de l'Antiquité ne se dément pas. Cette reconstitution est prétexte à l'éloge de l'amour du commanditaire pour la tragédienne Rachel. Ingres, également sollicité, ne pouvait trouver meilleur sujet que la naissance de la dernière Muse, puisque Rachel prête ses traits à la statuette de

Melpomène (Muse de la tragédie) qui est placée au centre de la maquette.

1859

Le Bain turc

Commencée en 1852, cette toile emblématique rassemble tous les types de nus qu'Ingres a expérimentés jusqu'alors, et par conséquent reflète de nombreuses sources antiques.

1866

Stratonice ou La Maladie d'Antiochus

Dernière version de ce thème. Quelques mois après sa réalisation Ingres meurt à 87 ans.

*) biographie rédigée à partir de la documentation du Mapa



Le Bain Turc, ph. Erich Lessing



Stratonice ou la maladie d'Antiochus, ph. Erich Lessing

500 œuvres réunies au Mapa

« *Le Bain turc*, *Cédipe et le Sphinx*, *Jupiter et Thétis*, plus de trois cents dessins, dix-sept peintures à l'huile, trente vases grecs, des terres cuites, des sculptures antiques, une tapisserie des Gobelins, un monumental vase de Sèvres ! [...] Plus de deux années de travail ont été nécessaires aux équipes associées du musée Ingres à Montauban et du musée de l'Arles et de la Provence antiques pour mener à bien cette entreprise. Comment cet immense artiste a-t-il compris l'antique, comment l'a-t-il assimilé sans pour autant donner dans la copie stérile, voilà le propos de cette ambitieuse manifestation et du catalogue scientifique qui lui est consacré. [...] La grande originalité de l'exposition est en effet de présenter les vases grecs et les sculptures romaines qu'Ingres a vus dans les musées ou connus grâce aux publications savantes de son époque, à côté des dessins et des relevés qu'il en a donnés, des esquisses préparatoires et (lorsque cela a été possible) des huiles définitives. Ces raccourcis saisissants illustrent bien la quête constante et presque obsessionnelle de l'artiste pour le "trait grec", son souhait de rendre cette antiquité, qu'il admirait tant et dont il avait le goût, proche et vivante aux yeux de ses contemporains »

Claude Sintès, conservateur en chef du patrimoine, directeur du musée de l'Arles et de la Provence antiques.

Parmi les œuvres présentées

17 peintures d'Ingres dont : *Cédipe et le Sphinx*, *La Naissance de la dernière muse* (Paris, musée du Louvre), *Le Bain turc* (Louvre), *Jupiter et Thétis* (Aix-en-Provence, musée Granet), *Les Trois Tragiques grecs* (Angers, musée des beaux-arts), *Portrait de Lorenzo Bartolini* (Montauban, musée Ingres).

200 planches de dessins et relevés graphiques, pour l'essentiel inédits, qui constituent la documentation archéologique d'Ingres (Montauban, musée Ingres).

55 dessins d'Ingres dont *Stratonice* ou *La Maladie d'Antiochus* (Montauban), le portrait de Stackelberg et de Linckh (Vevey, musée des Beaux-Arts), Le portrait de Cockerell (Oxford, Ashmolean Museum of Art), *Hector et Andromaque* (Paris, Ecole nationale des beaux-arts).

30 vases grecs issus de grandes collections européennes dont le cratère du Peintre des Niobides (Paris, musée du Louvre), un lécythe du Peintre de Primato (Naples, musée archéologique), l'astragale de Sotades (Londres, British Museum).

150 pièces de la collection d'antiques d'Ingres dont ses vases grecs, ses marbres, ses moulages et ses terres cuites (Montauban, musée Ingres).

10 sculptures antiques dont le buste colossal de la Minerve Ingres (Paris, musée du Louvre), *L'Eros d'après Lysippe* (Montauban, musée Ingres, coll. Ingres), le buste d'Aphrodite d'après Praxitèle (Arles, musée de l'Arles et de la Provence antiques).

15 publications archéologiques anciennes issues des collections de la Bibliothèque nationale et de la collection Ingres.

La tapisserie des Gobelins représentant l'apothéose d'Homère (Paris, direction du mobilier national).

Le vase étrusque à rouleaux, précieuse réplique datant du XIX^e siècle d'un cratère antique (Sèvres, musée national de la céramique).

Informations pratiques

L'exposition « Ingres et l'Antique », se tient du 2 octobre 2006 au 2 janvier 2007 au musée de l'Arles et de la Provence antiques, presque île de cirque romain. Tél 04 90 18 88 88.

Ouverture tous les jours de 9h à 19h, sauf le 1^{er} novembre, le 25 décembre et le 1^{er} janvier. Nocturnes (jusqu'à 21 h) les 27 octobre, 24 novembre, 22 décembre.
Plein tarif : 6 €
Tarif réduit : 4,5 €
Tarif adhérent FNAC : 4,5 €
Le billet donne accès aux collections permanentes du Mapa.

• Visites générales pour individuels
Tous les jours de à 11h et à 17h
visite comprise dans le prix d'entrée sans inscription - nombre de places limité

• Visites thématiques pour individuels
Cette visite vous permet d'approfondir une des sections de l'exposition tous les vendredis à 15h - durée 1h
Octobre : apprendre l'Antique / Novembre : capturer l'antique / Décembre : métamorphoses
visite comprise dans le prix d'entrée sans inscription - nombre de places limité

• Visites générales pour les groupes
Pour une première approche de l'exposition et de ses trois principaux thèmes (apprendre l'Antique, capturer l'Antique, métamorphoses) sur réservation uniquement au 04 90 18 89 08 - durée 1h30
Prestation de visite 55 € pour un groupe de 30 personnes + billets d'entrées

• Visite à la journée
L'exposition « Ingres et l'Antique », les collections du musée et une découverte des monuments antiques de la ville accompagnées d'un déjeuner 36 € / personne à partir de 40 personnes, sur réservation uniquement au 04 90 18 89 08
Individuels : les 25 novembre et 9 décembre - durée 1h30
Groupes : inscriptions au 04 90 18 32 65
receptif@arlestourisme.com

• Les promenades en ville : Ingres à Arles ...
Ingres, à ce que l'on sait, ne vint jamais à Arles. Cette visite permet cependant de relier l'exposition à des œuvres, ou à des artistes arlésiens qu'il a côtoyés de son vivant, à commencer par les frères Balze, ses éminents élèves.
Les samedis 18 novembre et 2 décembre à 14h - durée 3 h
Sur inscription seulement au 04 90 18 89 08 - RDV au Mapa

Visites thématiques, rencontres-déjeuners, conférences, ateliers, concert, théâtre



• 29 octobre : pendant les Journées de la harpe, cette journée baptisée « violon d'Ingres – violon jazz », de 9h à 19h, projection du documentaire « Violon d'Ingres » réalisé par Cécile Favier de FR3 Toulouse. A 11h et 17h visites commentées avec l'intermédiaire musical de Maud Lovett au violon. A 14h, conférence « Le violon d'Ingres : simple expression ou réalité ? », avec le musicologue Didier Morrier, deux concerts de Didier Lokwood à 15h30 et 18h30 – Entrée Libre

• 3 et 28 novembre : lecture itinérante au milieu des œuvres de l'exposition par le Théâtre de la Calade, à 18h30. Inscriptions au 04 90 18 89 08

• Musée Réattu : pendant toute la durée de l'exposition au Mapa, le musée d'art contemporain d'Arles présentera les dessins d'un autre artiste néo-classique lui aussi influencé par l'Antiquité : Jacques Reattu, de vingt ans l'aîné de Ingres. Renseignements au 04 90 49 35 23

• Museon Arlaten : accrochage exceptionnel de l'allégorie de Raymond Balze, élève de Ingres en 1872 « La France pleure ses fils morts ». Renseignements au 04 90 93 58 11. Jeu de piste pour les 6-11 ans les 18 octobre et 13 décembre à 14h30 et 16h30 « A la recherche de l'Antique du Museon Arlaten ». Causerie avec Dominique Séréna-Allier, directeur du Museon Arlaten : « Antiques et régionalisme », le 1^{er} décembre à 18h30, entrée libre.



Allégorie de Raymond Balze, ph. D. Bounias

Les conférences

• Gianpaolo Nadalini : La céramique grecque, techniques et restauration. Jeudi 12 octobre à 18h – Entrée Libre

• Natalie Coural : Les œuvres graphiques d'Ingres : conservation et restauration. Vendredi 13 octobre à 18h – Entrée Libre

• Louis Valensy : Ingres ou le dépassement de l'académisme. Jeudi 26 octobre à 18h – Entrée Libre

• Emmanuel Schwartz : Ingres et les poètes grecs. Jeudi 9 novembre à 18h – Entrée Libre

• François Lissarrague : Ingres et les vases grecs. Jeudi 23 novembre à 18h – Entrée Libre

• Jean-Luc Martinez : Ingres et la sculpture. Jeudi 7 décembre à 18h – Entrée Libre

• Jean-Pierre Cuzin et Dimitri Salmon : Ingres, regards croisés. Jeudi 14 décembre à 18h – Entrée Libre

Ateliers

pour enfants et adultes, visites pour les enseignants et les familles

• 4-6 ans
Ingres ou les secrets d'une passion pour l'Antique
Mercredi 18 octobre, à 15h
Mercredi 15 novembre, 15h
Mercredi 20 décembre, 15h
Durée 1 h 30 - 6,10 €/atelier –
Inscriptions au 04 90 18 89 11

• 7-9 ans
Copier / couper / coller... et réaliser une œuvre
Mercredi 8 novembre, 14h
Mercredi 6 décembre, 14h
Durée 2 h - 6,10 €/atelier –
Inscriptions au 04 90 18 89 11

• 10-12 ans :
Copier / couper / coller... et réaliser une œuvre
Mercredi 22 novembre, 14h
Mercredi 13 décembre, 14h
Durée 2 h - 6,10 €/atelier –
Inscriptions au 04 90 18 89 11

• Découvrir l'exposition en famille « Le fabuleux voyage d'Ulysse »
Un conte dit par Sophie Joignant (textes) et Anne Lauron (musique)
Dimanche 5 novembre à 15h
Entrée gratuite dans la limite des places disponibles. Sans réservation.

• Parcours ludique : Jeux te raconte

Enfants, parents et médiateurs visiteront la mythologie à partir d'un jeu collectif et de récits.
Dimanche 5 novembre à 11h
Dimanche 3 décembre à 11h
Entrée gratuite dans la limite des places disponibles. Sans réservation.

• Pour les élèves et enseignants

■ Une visite de l'exposition Ingres et l'Antique suivie d'un atelier d'iconographie (du CP au lycée) inscriptions au 04 90 18 89 11
■ Dossier pédagogique disponible dès la mi-septembre.
■ 4 octobre à 14h : présentation aux enseignants du livret et du CD-rom produits avec le CRDP et visite de l'exposition.
■ 23-25 octobre : L'artiste, entre héritage et création (séminaire)
Renseignements : CRDP d'Aix-Marseille / eric.rostand@crdp-aix-marseille.fr / 04 91 14 13 87

Catalogue et livret CD

Le catalogue de l'exposition

« Ingres & l'Antique, l'illusion grecque », 424 pages, est édité chez Actes Sud. Prix : 39 €. Un livret est aussi vendu sur place, avec un CD-Rom « Ingres & l'Antique, le laboratoire secret », édition Mapa – CRDP Aix-Marseille, 64 pages. Prix : 15 €

L'exposition est présentée sur le site du musée de l'Arles et de la Provence antiques : www.arles-antique.cg13.fr



Comment faire prendre conscience au plus grand nombre que nous sommes chacun responsables personnellement de notre Terre ? Ce mois-ci nos bibliothécaires te présentent des ouvrages pour comprendre et agir.

Sauver la terre

Danièle

Collection Agir pour ma planète, chez Milan Après un constat de toutes les nuisances provoquées par les activités humaines, les auteurs proposent des solutions à mettre en application si on veut réellement s'impliquer. Des albums pleins d'astuces et d'expériences à réaliser. Pour les 6 à 9 ans.

Martine

Les passions d'Emilie, d'Elisabeth Badinter, illustrations Jacqueline Duhème, chez Gallimard Le destin hors du commun d'Emilie le Tonnelier de Breteuil, Marquise du Châtelet. Née en 1706, elle fut une des premières femmes en France à s'intéresser aux sciences physiques, métaphysiques, à l'astronomie, ainsi qu'aux lettres puisqu'elle traduisit Leibniz et Newton. Egalement compagne de Voltaire, elle écrivait « Moins notre bonheur est dans la dépendance des autres, et plus il nous est aisé d'être heureux. » À partir de 9 ans.

Le doudou des camions-poubelles, ATI, chez Thierry Magnier Lucie admire les camions-poubelles. Ils sont forts, beaux et verts ! Un jour, son doudou est jeté à la poubelle. On l'accompagne dans son trajet vers l'usine d'incinération où il sera sauvé in extremis. Les gros plans graphiques et plastiques sur le camion-poubelle vert vif raviront les adorateurs du véhicule. De 4 à 8 ans.

Monique

Le développement durable à petits pas de Catherine Stern, illustrations Pénélope Paicheler, Actes Sud Après un constat de l'état actuel de la planète (pollution, diminution des réserves en eau et énergies fossiles...), conséquence de nos modes de vie, les auteurs proposent à chacun de faire un petit geste pour améliorer la situation. Le documentaire regorge de chiffres-clés, très parlants pour les enfants. La collection « À petits pas » à partir de 9 ans.

Marie-Hélène

Voyage à Poubelle-plage, d'Elisabeth Brami, illustrations de Bernard Jeunet, chez Seuil Cet album-poème dénonce la pollution des plages en quelques phrases bien senties aux rimes en -age, pour limiter les ravages, sauver les coquillages... Pour faire passer le message, ce sont des objets trouvés sur les plages qui illustrent les propos. Une invitation originale à prendre conscience des dégâts, et agir avant qu'il ne soit trop tard. Pour les 7 à 8 ans.

Fatima

L'art révolté: Frans Krajcberg, un artiste pour sauver la forêt, de Pascale Lismonde, chez Gallimard Artiste militant installé au Brésil, dans la forêt, Frans Krajcberg est sculpteur, photographe, peintre. Ses installations, créations en bois mort ou brûlé extrait de la forêt sont un hymne à la protection des espaces naturels. À 84 ans, cet ardent défenseur de la nature vit dans une cabane construite dans un arbre. Un personnage à découvrir d'urgence ! A partir de 12 ans.



Maguy

Collection Greenpeace, de Fabrizio Fabbri, éditions Delagrave Abondamment illustrés de cartes, croquis, tableaux, les albums produits par l'association qui explique ses actions, évitent le piège de l'excès. Le discours est clair, argumenté sur les thèmes des OGM (La vie en danger), de l'océan, du climat, de la forêt. C'est une sensibilisation à la protection de la nature pour tout public. A partir de 12 ans.

Frédéric

L'avenir de la Terre ou le développement durable raconté aux enfants, Jean-Philippe Dubois et Valérie Guidoux, photographies de Yann Arthus-Bertrand, éditions de la Martinière À côté de magnifiques photos, vues du ciel, on trouve des chiffres-clés sur notre production de déchets, des explications sur les énergies renouvelables, les écosystèmes. Le site est aussi à consulter : www.ledeveloppementdurable.fr. Dès 11 ans.



Miguel Angel Estrella aux Journées de la harpe

Pendant les 12^{es} Journées de la harpe se tiennent aussi le concours international de musique de chambre avec harpe et le concours d'Arles ouvert aux musiciens de moins de 16 ans. Du 27 au 31 octobre, ce sont des centaines de jeunes musiciens dans les rues et une cinquantaine d'animations musicales. Excepté quatre concerts en soirée, tout est gratuit.



Durant quatre jours, élèves et professionnels se côtoient en toute simplicité

Le pianiste argentin Miguel Angel Estrella sera l'invité d'honneur des 12^{es} Journées de la harpe, festival préparé chaque automne par l'association Opera. Le célèbre musicien, emprisonné et torturé par la dictature uruguayenne à la fin des années 70, ambassadeur permanent de l'Argentine à l'Unesco, défend le droit des pauvres à accéder à toutes les musiques. « *Les privilégiés peuvent tout entendre : Brahms, Chopin, Bach, le jazz, le rock ou la musique folklorique*

Miguel Angel Estrella



africaine. Les autres n'ont accès qu'à des produits complètement commerciaux », expliquait-il à un journaliste en 1987*. Miguel Angel Estrella a fondé une association « Musique Espérance » dont l'objet est d'amener la musique vers les plus démunis. Cet humaniste, auquel François Mitterrand a décerné la Légion d'honneur, a aussi créé un orchestre où israéliens juifs et musulmans jouent ensemble. « *La conception de la musique que défend Miguel Angel Estrella rejoint la nôtre à l'association Opera. C'est un honneur de le voir inaugurer ces 12es Journées* », nous dit Sylviane Lange qui a réussi à amener la musique classique dans les foyers de personnes âgées d'Arles. Le pianiste argentin offrira aussi aux Arlésiens un récital le 28 octobre église Saint-Césaire à la Roquette.

Deux concours

Une année sur deux, les Journées de la harpe insèrent un concours international de musique de chambre, avec harpe, réservé aux musiciens professionnels de moins de 31 ans. Le public peut assister aux épreuves qui se dérou-

lent à la chapelle du Méjan (veillez à ne pas gêner les candidats). Parallèlement, Arles accueille le samedi et le dimanche un autre concours, réservé aux musiciens de moins de 16 ans.

Et comme nous fêtons toujours Mozart (250^e anniversaire de sa naissance), Opera a invité l'orchestre de chambre de Toulouse à interpréter le concerto pour flûte et harpe de Wolfgang Amadeus. Ce sera le mardi 31 à 21 h, chapelle du Méjan, au cours d'une soirée de clôture que vous pourrez achever au Cargo avec le World Celtic Jazz.

*) article des Cahiers pédagogiques, novembre 1987

Les temps forts du festival

- **Inauguration** des 12^{es} Journées de la harpe le 27 octobre à 19 h dans le hall de l'hôtel de ville.
- **Trio, Sandrine Chatron, Maud Lovett et François Salque**, le 28 à 18 h, église Saint-Césaire.
- **Harpiswing Quartet**, le 28, église Saint-Julien à 18 h.
- **Concert de Varvara Ivanova**, harpiste russe, le 28 octobre à 21 h, chapelle du Méjan.
- **Didier Lockwood**, est invité au musée de l'Arles et de la Provence antiques dans le cadre de l'exposition « Ingres et l'Antique » pour un concert intitulé « violon d'Ingres – violon jazz », à 15 h 30 et 18 h 30 le 29.
- **Trio L'Ancre d'argent**, le 29 à 18 h, église Saint-Julien.
- **Les Bons Becs**, « Tempêtes sur les anches », le 29 à 21 h, au Théâtre d'Arles.
- **Anneleen Lenaerts** (1^{er} prix du concours Laskine 2005), le 30 à 18 h, église Saint-Césaire.
- **Edmar Castaneda Trio**, le 30 à 21 h au Théâtre d'Arles.
- **L'ensemble Vivace**, le 31 à 12 h, église Saint-Césaire.
- **L'orchestre de chambre de Toulouse**, le 31 à 21 h chapelle du Méjan.
- **Soirée festive au Cargo** le 31 avec le World Celtic Jazz (et une autre formation à préciser).

Spectacle « Troubadour » dans les écoles

Lundi 4 et mardi 5 décembre, deux musiciens de l'ensemble médiéval Xeremia, interpréteront un spectacle musical, l'un pour les grandes maternelles, CP et CE1, l'autre pour les CE2, CM1 et CM2, au Théâtre d'Arles. Séances à 10 h et 14 h. Inscriptions au service éducatif de la Ville d'Arles : 04 90 49 38 36

Les rendez-vous du Méjan

L'association du Méjan a préparé une fois de plus une saison culturelle brillante et variée, entre concerts, lectures publiques, Semaine sainte, festival de jazz et expositions. Une programmation classique et contemporaine avec quelques nouveautés.



Nancy Huston et Chloé Rejon (photo) ont ouvert la saison du Méjan le 18 septembre avec une lecture de *Douze France* et de *Lignes de faille*, le dernier roman de l'écrivain canadien. En septembre aussi la lecture de *Misterioso, voyage du silence*, par Stefano Benni accompagné au piano par Umberto Petrin. Hubert Nyssen a demandé à Maud Rayer de lire son *Mono-logue de la concubine* le 2 octobre.

Le cœur du programme du Méjan reste les concerts. On retrouvera Liszt et Debussy par Brigitte Engerer et Boris Berezovsky le 15 octobre. Suivra une semaine de la culture danoise pendant Provence Prestige, du 21 au 28 novembre, avec concerts, stages d'artisanat et une rencontre littéraire le 25 novembre. Concert classique le 24 novembre avec des œuvres de Heise, Nielsen, Olsen, musique contemporaine avec des œuvres du même Nielsen, puis Norgard et Berwald par la Nonette tchèque le 25. Weekend Mendelsohn le 15 et 17 décembre.

Musique italienne le 14 janvier avec I Solisti di Perugia qui interprétera des œuvres de Turina, Debussy, Puccini, Rossini.

Nouveauté le 1^{er} février avec un concert de théâtre par la Compagnie Sandrine Anglade *Monsieur de Pourceaugnac*, de Lully et Molière.

Le 23 mars, soirée dédiée à l'Arménie (Komitas, Mengel, Gouttenoire) avec l'ensemble marseillais Musicatreize sous la direction de Roland Hayrabédian.

Bach donne le ton du rendez-vous pascal de la Semaine sainte, du 1^{er} au 11 avril, avec la venue de Andreas Staier, Marc Coppey, Atsushi Sakai, Christian Rivet, et l'ensemble Les Siècles (cantates).

Le festival Jazz in Arles se déroulera du 22 au 26 mai. Un concert de l'orchestre de chambre des Cévennes clôt la saison musicale le 1^{er} juin. Avant les traditionnelles Lectures en Arles au cloître Saint-Trophime du 11 au 15 juin.

Rappelons que les concerts sont aussi l'occasion de rencontres entre les musiciens et les élèves arlésiens. Les expositions mettront en avant les artistes danois en novembre et décembre, puis André-Pierre Arnal en février, Mâkhi Xenakis en avril, Jean-Luc Parant et Titi en mai et juin.

Les matinées débutent à 11 h, les soirées à 20 h 30. Plusieurs formules d'abonnement sont possibles. Renseignements à l'Association du Méjan, tél. 04 90 49 56 78 mejan@actes-sud.fr ou sur le site : www.lemejan.com

Art Court Vidéo

Le festival de l'art vidéo : clip, court métrage, film d'animation, aura lieu à Arles du 31 octobre au 4 novembre, en partenariat avec le théâtre, la médiathèque (projections de films d'animation) et le Cargo de nuit (soirée de clôture avec DJ Shade et Spirit catcher's).

Déjà la troisième édition de cet événement original, où les passionnés de l'image se donnent rendez-vous ! Au programme, des trois soirées du théâtre d'Arles : Le Festival du Court de Clermont-Ferrand, une soirée spéciale Onedotzéro, festival londonien d'Arts Visuels, les productions magistrales des étudiants de Supinfocom Arles pour la partie Film d'animation, une sélection spéciale intitulée Vidéo2Court sur l'actualité de la création visuelle internationale, des après-mix entre chaque projection. Pour l'inauguration du Festival le 1^{er} novembre, projection de documentaires, vidéos et court-métrages issus des écoles d'art et de cinéma. En passe de devenir une manifestation grand public, Art court vidéo s'inscrit d'ores et déjà dans le paysage culturel arlésien. Renseignements sur www.artcourtvideo.com



Les César



■ La Ronde des foins

Le 5 novembre 2006, le Sprinter club arlésien organise la course de la Ronde des foins, le 10 km Raphèle-Mouliès. C'est une épreuve classante et qualificative homologuée au calendrier national. La course est ouverte aux catégories cadets à vétérans 4, pour les hommes et les femmes, ainsi qu'au handisport. Pré-inscription possible (8€) par courrier jusqu'au 31 octobre, ou par mail jusqu'au 4 novembre, ou le jour de la course (10€). Renseignements au 04 90 47 33 15 ou sprinterarlesien@free.fr

■ Stade des Cités

Le Rugby club arlésien (RCA) est monté en Fédérale 3. Or, le terrain sur lequel sont joués les matchs n'était pas aux normes de cette catégorie. Le service des sports de la ville a commandé les travaux nécessaires à la mise en conformité : une clôture plus haute et renforcée, côté est, sur la rue Chateaubriand, et une main courante est et ouest. La pelouse a été revue et remplacée sur 120 m². On a pris soin également de tailler la haie de cyprès au nord et à l'est, pour un montant total de travaux de 19430 euros.

■ Entretien de la piscine Berthier



Pendant le mois de septembre, la piscine Berthier a fait l'objet de travaux. Ici, le sablage du petit bassin qui sera suivi d'une mise en peinture (résine) pour un montant de 14 738 euros. Elle ouvre lundi 2 octobre, avec reprise des activités municipales, scolaires et clubs.

■ Kayak à Beauchamp

Rentrée sur le site sportif de Beauchamp lundi 18 septembre. Les élèves ont étrenné les nouvelles installations. Du côté du matériel, la Ville a fait l'achat d'un nouveau canoë de sécurité destiné aux éducateurs et avec l'affectation de trois éducateurs par classe, l'encadrement est optimal.



Course d'Arles, 10 km en ville

Pour sa dixième édition, la course présente un parcours concentré sur le centre-ville, amélioré pour les coureurs, pour les spectateurs, pour la sécurité



Traditionnellement, le départ est donné sur le boulevard des Lices à 10 heures

Marc Marion président depuis 10 ans du club organisateur de la course, l'ACRA (Association des coureurs sur route d'Arles) est heureux de pouvoir, ce jour-là, ouvrir la ville aux coureurs, sans la moindre circulation automobile. Il a fallu franchir beaucoup d'obstacles avant d'organiser un tel événement. En effet, logistique, sécurité, ravitaillement réclament à eux seuls la participation de 130 bénévoles en plus des professionnels !

En 1997, le club se lance. Sur un tracé de 12 kilomètres, arrivée et départ avaient lieu au stade Fournier, la montée Vauban et le tour des arènes constituaient la seule incursion en centre ville. Le reste du parcours avait des airs de campagne, il longeait la voie rapide vers Pont-de-Crau. « *Petit à petit, en écoutant les remarques des uns et des autres, on a compris qu'il était plus satisfaisant de rester en*

centre ville » explique le président. En 2006, la course aura lieu en ville et à Trinquetaille, même la digue et le passage sous le pont de la voie rapide ont été abandonnés.

Dimanche 22 octobre 2006 le départ sera donné à 10 h sur le boulevard des Lices. (Les courses pour les enfants se déroulent de 9 h à 10 h). La course est ouverte à tous, avec un certificat médical ou une licence sportive. L'an dernier, on a compté 360 inscrits et le vétéran avait 81 ans. Quant au temps de parcours, il va de 31 minutes à plus d'une heure et demie. « *Notre but, c'est de mener la course à bien, et que les gens repartent satisfaits, heureux d'avoir participé à une manifestation conviviale* » ajoute Marc Marion. Ainsi, les 200 premiers inscrits bénéficieront d'un lot surprise et les coureurs déguisés se verront attribuer un lot supplémentaire, quelle que soit leur performance.

Inscription (9€) par courrier avant le 18 octobre à ACRA, 9, rue René-Clair 13280 Raphèle-les-Arles ou 10€ le jour de l'épreuve. Renseignements <http://acrarles.free.fr> ou 04 90 98 39 38 après 17 h



■ Le club

L'Acra (Association des coureurs sur route d'Arles) existe depuis 1987. Le club comptait 71 licenciés en 2005, de 25 à 71 ans, dont 26 femmes. Ses membres s'entraînent pour les marathons et semi-marathons. Chaque année, en plus de l'organisation des 10 km d'Arles, l'ACRA propose à ses membres la participation aux courses des autres villes ainsi qu'un parcours en pleine nature (trail), pour le dépaysement.

La Sempa change les fenêtres de ses logements

Trois équipes de techniciens ont commencé le 11 septembre un vaste chantier de réparations des fenêtres et loggias dans les appartements Sempa de Griffeuille.

Un dossier ouvert en 2002 qui a demandé des mois de négociations avant de réunir les financements (1,070 million d'euros) et donner le feu vert à une entreprise spécialisée dans les isolations extérieures et les huisseries, explique David Grzyb, président de la Société d'économie mixte du Pays d'Arles qui gère 745 logements sur Griffeuille (Sempa).

Trois équipes travaillent de front dans le quartier. A raison d'un appartement réparé par jour, le chantier va durer plusieurs mois.

Par ailleurs, la Maison de la justice et du droit va être installée à Griffeuille, avenue Kennedy. Elle remplacera l'actuelle Maison du droit située rue Gambetta (5600 personnes reçues en 2005, 5200 contacts et conseils par téléphone). Coût de l'aménagement des locaux : 250 000 euros

La Sempa qui gère au total 1300 logements

■ La Sempa, un bailleur clé d'Arles

10 bailleurs sociaux gèrent 5200 logements à Arles. Parmi eux la Société d'économie mixte du Pays d'Arles, l'outil d'aménagement de la Ville dans le domaine du logement social, en possède environ 1300 à Griffeuille, Monplaisir, les Alyscamps, Salin-de-Giraud, Raphèle, Mas-Thibert, le centre-ville.



dans la commune mène actuellement d'autres opérations de réhabilitation. En novembre, une intervention va porter sur 90 logements de Monplaisir : 3,2 millions d'euros. Une autre du même type est attendue au début 2007 sur 103 logements des Alyscamps (accès, huisseries, sécurité électrique...) : 3,5 millions d'euros.

Au printemps prochain, de nouveaux logements sociaux (41) vont être bâtis à Salin-de-Giraud, du côté de la caserne des pompiers.



David Grzyb et Dominique Comte, respectivement président et directeur de la Sempa

Brèves

■ Compostage des déchets verts

Dès le printemps 2007, les habitants des quartiers de Pont-de-Crau et Monplaisir pourront bénéficier des composteurs de la Ville, comme ceux de Trinquetailledepuis le printemps 2006. Une lettre d'information leur sera distribuée cet automne par le service de la propreté. Allô Propreté 04 90 49 39 40

■ France-Iran

L'association «Aide aux enfants des rues et en grande détresse» organise dimanche 8 octobre une exposition d'artisanat iranien à la salle des Fêtes en partenariat avec le Secours Populaire, et avec le soutien d'Eliane Mézy, conseillère municipale, déléguée aux organismes humanitaires. Sur le thème «L'Iran, qu'es-acco?» le public est invité de 16h à 18h à mieux faire connaissance avec ce pays et ses habitants.

■ Villas pour personnes autistes

Comme à Salin-de-Giraud, des parents de personnes autistes ont fondé une association à Vitrolles dont l'objet est l'hébergement d'adultes autistes dans des villas avec un encadrement professionnel. L'association «Les Tournesols» invite les familles du département, qui ont en charge un adulte autiste et qui cherchent une solution d'hébergement avec toutes les garanties, à se faire connaître auprès d'elle : Les Tournesols, 17, avenue Georges-Brassens, 13127 Vitrolles, Tél 04 42 15 02 09.

■ Création d'entreprise

La plate-forme d'initiatives locales du Pays d'Arles (PAIL) aide les futurs créateurs d'entreprise à réunir des financements notamment. À côté et en complément de la PAIL, les «Boutiques de gestion» apportent des conseils techniques en amont du démarrage d'une activité économique. À Arles la boutique de gestion «Accès conseil» est au Village d'entreprises, 1, rue Copernic, ZI nord. Tél. : 04 90 93 28 70. Elle a dispensé ses prestations à 35 porteurs de projets arlésiens en 2005.

■ Bourses Déclic Jeunes

La Fondation de France offre vingt bourses de 7600€ à des jeunes de 18 à 30 ans qui ont un projet dans un domaine précis (sciences, humanitaire, art, action sociale, environnement...). Questionnaire à retirer à la Fondation de France, 40, avenue Hoche, 75008 Paris ou sur le site www.fdf.org avant le 15 novembre. L'an dernier, une étudiante de l'ENSP d'Arles a bénéficié de la bourse Déclic Jeunes pour un projet en Inde.

■ Noces d'or

La cérémonie aura lieu le 22 novembre. Inscriptions jusqu'au 27 octobre au 04 90 96 55 72 ou dans les lieux habituels.



■ Des menus qui ont du goût !

Du 16 au 20 octobre, dans le cadre de la semaine nationale du goût, les menus des cantines scolaires d'Arles proposent des saveurs épicées : sauté de porc au paprika, chili con carne, salade verte au chorizo, pavé de colin basquaise... pour le plaisir et l'éducation des papilles de nos petits et grands écoliers.

Eduquer le goût dès le plus jeune âge favorise à la fois un meilleur équilibre alimentaire et l'accès à la richesse des patrimoines culinaires.

Aussi aujourd'hui la cantine ne propose pas aux enfants que des pâtes, de la purée ou du jambon..., mais des repas variés et équilibrés qui leur ouvrent les horizons du goût. Une commission des menus, composée de représentants de la Sodexho, du service enseignement de la Ville, de parents d'élèves et d'enseignants, travaille tout au long de l'année à l'élaboration des menus proposés pour faire découvrir aux enfants la variété des aliments et leur faire goûter aussi aux épinards, aux concombres, au pistou ou au fromage de chèvre...

Chaque jour, environ 2500 repas sont servis par la Sodexho dans les cantines d'Arles.

Brèves

■ **Marchés publics**

En vertu du décret en date du 7 janvier 2004 modifiant le code des marchés publics, la publication des marchés publics se fait dorénavant sur le site internet de la Ville www.ville-arles.fr [bouton marchés publics, sur la page d'accueil]. Les différentes offres en cours sont consultables suivant les rubriques travaux, fournitures et services. La fiche descriptive très détaillée permet de postuler. Des renseignements complémentaires peuvent être réclamés aux responsables nommés sur la fiche. On peut également parcourir sur le site les avis d'attribution des dix-huit mois précédents.

■ **Formations au CFC**

Le Centre de formation continue de la CCI du Pays d'Arles propose :

- Initiation à la bureautique (Windows, Word, Excel et Internet) à compter du 10 octobre (20 heures en cours du soir de 18 h à 20 h)
- Anglais, italien espagnol début octobre de 18 h à 20 h, 2 jours/semaine par module de 40h.
- Jeudi 12 octobre à 10h30, information sur le métier d'assistant animateur sportif et socioculturel, avec les stagiaires BAPAAT 2005/2006.

Renseignements et inscriptions : CFC - ZI nord à Arles - 04 90 99 46 00 et www.arles.cci.fr

■ **Listes électorales**

Quatre situations peuvent vous amener à effectuer des démarches au service des élections : vous avez 18 ans en 2006 ou avant le 1^{er} mars 2007, vous venez de vous s'installer sur Arles, vous avez changé d'adresse ou vous n'êtes pas encore inscrits. Dans tous ces cas, vous devez vous rendre au service des élections (Hôtel de ville) ou dans les mairies annexes munis d'une pièce d'identité et d'un justificatif de domicile, avant la fin de l'année 2006.

■ **Pas de porte-à-porte**

Le service municipal de l'habitat signale qu'aucune campagne de désinsectisation de termites ou autre insecte xylophage n'est en cours sur la commune. Si des personnes se présentent, en porte à porte, dans divers quartiers d'Arles pour présenter leurs services avec ce prétexte, il faut savoir qu'elles ne sont en aucun cas mandatées par la Ville.

■ **140 000 offres d'emploi par an**

Le secteur du bâtiment et des travaux publics recrute dans toute la France, sur plus de 40 métiers évolutifs, où les qualités personnelles comptent autant que les diplômes. Le ministère des transports et de l'équipement engage les demandeurs d'emploi à s'adresser à l'ANPE et aux missions locales, sans oublier la consultation des sites de la profession.

www.capeb.fr/ www.ffbatiment.fr/
www.fntp.fr/ www.scobb.org/ ■

Une campagne qui a du chien !

Difficile de ne rien remarquer ! Depuis un mois partout en ville, sur les panneaux publicitaires, sur les affichettes et même en format carte postale se décline le même slogan : « Arles trop belle pour être salie »



La réussite de cette campagne passe par l'apprentissage de gestes civiques

La Ville a lancé le premier volet de sa campagne de communication sur la propreté, consacré à la lutte contre les déjections canines, comme en témoigne le visuel des affiches. Trois autres volets suivront, d'une durée de deux mois chacun. Son objectif est de réduire de manière significative les comportements inciviques, minoritaires mais très visibles de certains de nos concitoyens.

Le message est clair : « Nos places, nos rues, nos trottoirs, ne doivent plus être souillés par les crottes de chien »

Sensibilisation, information et répression sont les principaux axes de communication.



Partout, des panneaux incitent à tenir la ville propre

Les enfants seront partie prenante grâce à des animations scolaires basées sur les thèmes de la campagne, ainsi que les comités de quartier, de villages, les différentes instances de la démocratie locale, comme le Conseil des anciens.

Un site Web spécial est consacré à cette campagne sur le portail Internet de la Ville avec le plan des canisites et distributeurs de sachets www.ville-arles.fr

Allô Propreté 04 90 49 39 40

■ **Treize distributeurs de sachets en ville**

- Place de la Major
- Parvis des Arènes
- Quai du 8-Mai-1945
- Place Paul-Doumer
- Quai Marx-Dormoy, en face de la rue Croix-Rouge
- Barriol, place des Troubadours
- Trinquetaille, place Saint-Pierre
- Trinquetaille, Quai de la gare maritime VNF
- Alyscamps, Place York
- Alyscamps, rue des Frères-Lumière
- Alyscamps, rue Jean-Blanc
- Médiathèque
- Esplanade Charles-de-Gaulle

■ Conférences et expositions sur le thème de l'eau

« De mémoire d'eau, excès et manque d'eau » organisé par le Club de jumelage de la ville d'Arles et le CPIE Rhône Pays d'Arles.

Parmi les huit villes jumelles d'Arles, la plupart sont en lien avec la présence de l'eau et certaines ont eu à gérer des inondations, d'autres de la sécheresse et parfois les deux simultanément. Le Club de Jumelage souhaite réaliser un temps de rencontre et d'échange sur ce thème : exposition, conférences, animations, spectacles. Dans le cadre de cet événement :

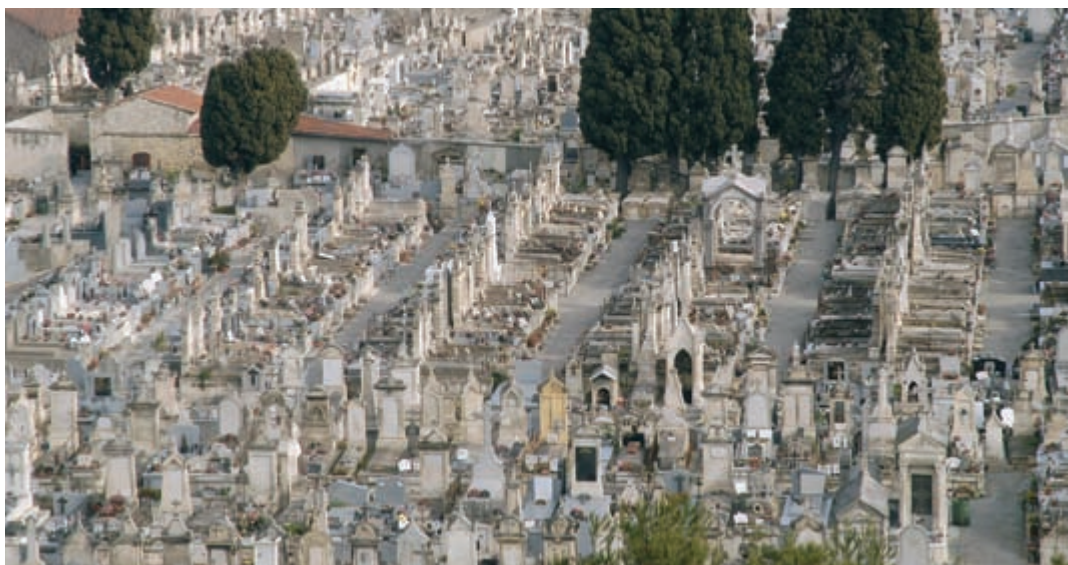
- **Mardi 10 octobre 18h** : conférence « Risques et inondations » à la maison de la vie associative. Intervention de Diren de bassin, MM. Denis cœur, Paul Allard, témoi-

gnage des THW.

- **Du 11 au 16 octobre** : exposition « De mémoire d'eau » Espace Van Gogh, 1^{er} étage.
- **Vendredi 13 octobre 18 h**, espace Van-Gogh, conférence sur l'accès à l'eau par Loïc Fauchon, président du conseil mondial de l'eau.
- **Samedi 14 octobre**, parcours témoignage d'une ville à l'autre, d'une rive à l'autre (programmation en cours). Programme complet auprès du CPIE : 04 90 98 49 09 ou auprès du club de jumelage : 04 90 96 15 57.

Cimetières

Prévoir est nécessaire



Aucune extension du cimetière du boulevard Emile-Combes n'est possible, la Ville crée une colline supplémentaire au cimetière des 9 collines où on pourra bientôt y bâtir près de 400 concessions.

Il y a tellement de problèmes à régler dans la vie de tous les jours, que la plupart d'entre nous oublie de s'occuper de la mort ! Et voilà comment à l'occasion d'un décès, en plus du chagrin à surmonter, on se retrouve sans solution d'inhumation, avec par exemple, un caveau complet et hors de la saison des réductions de corps. « *Il faudrait se soucier de ces questions hors urgence* » conseille Danielle Ducros, adjointe au maire déléguée à l'exécution budgétaire, aux finances et à l'administration générale, en charge du dossier des cimetières. Si on n'est pas sur place, ou qu'on ne veut pas s'en occuper soi-même, on peut prendre contact avec le service de la conservation des cimetières et leur demander de vérifier l'état du caveau, la place, voir si l'eau n'y a pas pénétré, si les étagères n'ont pas cédé... « *Je sais que c'est difficile, mais j'ai vu des gens tellement démunis avec des problèmes de ce genre au moment d'un deuil, que j'insiste sur la nécessité de prévoir* », ajoute l'élue.



Danielle Ducros, adjointe au maire déléguée à l'exécution budgétaire, aux finances et à l'administration générale

Il est vrai que les règlements sur l'hygiène et la salubrité publique ne permettent plus d'effectuer dans n'importe quelles conditions et au dernier moment tous les types d'intervention et que les propriétaires de caveaux devraient se renseigner par précaution auprès du service des cimetières. Il faut savoir aussi qu'au moment de la Toussaint, quand les cimetières connaissent

un pic de fréquentation, les travaux ne sont pas autorisés, et fleurs et gerbes ne doivent pas empiéter sur l'allée. Enfin, les familles sont aussi responsables de l'entretien extérieur de leur caveau (arrachage des mauvaises herbes, réparation des dégâts causés par les conditions climatiques par exemple).

Quelle que soit la question qu'on se pose, il ne faut pas hésiter à contacter les agents du service de la conservation des cimetières.

Le service est ouvert à la mairie centrale du lundi au vendredi de 8 h 30 à 16 h 30 et le samedi matin de 8 h 30 à 12 h 30. Tél. 04 90 49 38 89 ou 04 90 49 39 83 ou 04 90 49 35 72.

■ Cimetière des 9 collines

En marge des grands travaux de création d'une nouvelle colline (voir photo), le service des cimetières a commandé la réalisation de caveaux sans fond sur les terrains communs. « C'est un procédé moderne de plus en plus utilisé, qui améliore le contact avec les familles. Elle sont moins "choquées" par ces inhumations plus décentes. » explique Michèle Milcent, responsable en mairie des services à la population. Il y a 20 à 25 inhumations de ce type chaque année. Les travaux s'étaleront sur 5 ans,



pour un montant de 187 000 euros et produiront au final 150 caveaux (100 en terrains communs et 50 en concessions temporaires).

Brèves

Exercice de la Sécurité civile

La Ville d'Arles a accueilli entre le 25 et le 30 septembre, dans le secteur des marais de Beauchamp, l'exercice GIL 06 de la Sécurité civile qui visait à former son personnel à de nouveaux matériels. Cette opération était conduite par l'Établissement de soutien opérationnel et logistique de la zone sud – qui nous a apporté son aide lors des inondations de décembre 2003 – et de la Direction de la défense et de la sécurité civiles, rattachée au Ministère de l'Intérieur.

L'exercice GIL 06 s'est déroulé en quatre phases :

- Mise en place d'un barrage circulaire et assèchement de l'intérieur de l'anneau permettant de simuler la protection d'un point sensible.
- Mise en activité d'une nouvelle pompe de très forte puissance (1 m³/s)
- Installation d'une station de traitement de l'eau.
- Démonstration d'engins de type aéroglisseurs destinés à évacuer la population en cas d'inondation, sur la zone située entre la halte fluviale (Trinquetaille) et la place Lamartine.

■ Horaires de cimetières

Arles-centre, bd Émile-Combes

Trinquetaille, rue Guynemer

Les 9 collines, chemin de Truchet

Été 1^{er} avril au 2 novembre

• Lundi à vendredi8h-18h

• Dimanches et fériés..9h-18h

Hiver 3 novembre au 31 mars

• Lundi à vendredi8h-17h30

• Dimanches et fériés..9h-17h30

Barcarin à Salin-de-Giraud

Été 1^{er} avril au 2 novembre

• Tous les jours8h-19h30

Hiver 3 novembre au 31 mars

• Tous les jours8h-17h30

Raphèle et Moulès

Été 1^{er} avril au 2 novembre

• Lundi à samedi8h-19h

• Dimanches et fériés..9h-19h

Hiver 3 novembre au 31 mars

• Lundi à samedi8h-17h30

• Dimanches et fériés..9h-17h30

Mas-Thibert

Été 1^{er} avril au 3 novembre

• Lundi à samedi8h-18h

• Dimanches et fériés..9h-18h

Hiver 4 novembre au 31 mars

• Lundi à samedi8h-17h

• Dimanches et fériés..9h-17h

Le Sambuc

Été, 1^{er} avril au 30 septembre

• Lundi à samedi7h-20h

• Dimanches et fériés..9h-20h

Hiver, 1^{er} octobre au 31 mars

• Lundi à samedi8h-17h

• Dimanches et fériés..9h-17h



Bernard Jourdan
Groupe Arles ensemble

La Banque de France est maintenant mise à disposition de trois entreprises. La principale emploie 65 personnes. Le siège du Pays d'Arles a été transféré dans cet hôtel particulier. Il est donc exact de dire que la ville d'Arles est attractive, crée de l'emploi et attire les chefs d'entreprises. Bien-sûr, les entreprises paient un loyer.

L'opération immobilière a donc enrichi le patrimoine de la ville d'Arles et une activité économique nouvelle s'est implantée. Les Ateliers SNCF constituent l'avenir d'Arles dans le secteur de l'économie culturelle, les services marchands et l'enseignement supérieur se développent.

Le nombre des entreprises du secteur privé a augmenté en quelques années: de 1 379 en 1999 nous avons atteint les 1 455 en 2002, puis 1 893 en 2004 et 1 987 en 2005 (source Chambre de commerce et d'industrie du Pays d'Arles). L'emploi salarié dans le secteur privé a augmenté de 20%, durant la même période (source Assedic). La force de l'intercommunalité qui permet de connaître à Arles une baisse de la fiscalité des entreprises durant encore huit ans de la taxe professionnelle est un succès. La part de la ville d'Arles dans la taxe professionnelle communautaire est de 60%.

Cette image d'un Pays d'Arles dynamique qui travaille sur le même périmètre que celui de la CCIPA, d'une intercommunalité soudée, dynamique et volontaire, d'une commune centre, forte et animatrice de la vie culturelle et sociale. C'est le résultat d'une équipe forte qui n'aura ménagée aucun effort pour sortir des projets dont le prochain est sans conteste le port de tourisme fluvial face au musée de l'Arles et de la Provence antiques.



David Grzyb
Groupe Arles Plurielle,
Parti Socialiste, Les Verts,
Mouvement Républicain et Citoyen,
Parti Radical de Gauche et Apparentés

Dans un courrier adressé à Michel Vauzelle le 2 août dernier, le Préfet des Bouches-du-Rhône informait le Président de la Région qu'il avait « transmis le projet de rénovation urbaine du quartier de Griffeuille/Genouillade/Mouleyrès à l'Agence Nationale pour le Renouvellement Urbain (ANRU) avec [son] avis très favorable, compte tenu à la fois de la qualité du projet et de l'effort financier des collectivités... ».

Ce projet, d'un coût total de plus de 50 millions d'euros, vise à transformer durablement les conditions de vie des habitants du grand quartier de Griffeuille, à travers des interventions lourdes sur l'habitat (démolition/reconstruction, réhabilitations), sur les équipements publics (écoles, gymnases, places, ...) et sur la qualité des services ouverts au public (maison des associations...). Ce projet a d'ores et déjà obtenu le concours financier de la ville d'Arles, de la Communauté d'Agglomération, du Conseil Général des Bouches du Rhône et du Conseil Régional Provence Alpes Côte d'Azur. Pour être lancé, il lui faut désormais obtenir le soutien et les aides financières de l'Etat, au titre l'ANRU. Nous espérons que les engagements médiatiques du Ministre Borloo délégué à la Cohésion sociale en faveur des quartiers d'habitat populaire seront tenus, avec une aide sans réserve à notre projet. On ne peut cependant que regretter que notre dossier n'ait pas obtenu un quelconque soutien de la part du Député Chassain, comme les habitants de Griffeuille étaient en droit de l'attendre.

Anticipant l'avis de l'État sur le projet de renouvellement urbain du quartier de Griffeuille, la SEMPA, toujours avec le concours des mêmes collectivités et de l'Etat, vient d'engager les travaux de rénovation des fenêtres et des loggias dans 325 logements de ce quartier (1 070 000 euros). Des opérations de réhabilitations du patrimoine de la SEMPA – quartier de Montplaisir (90 logements) et quartier des Alyscamps (103 logements) – seront engagées d'ici la fin de l'année pour le premier et au début de l'année prochaine pour le second. Ces efforts de la SEMPA en faveur de l'amélioration des conditions de vie de ses locataires sont sans précédent.

Ils témoignent de la volonté de notre municipalité et de ses élus de répondre aux attentes des Arlésiens et en particulier aux besoins des habitants des quartiers d'habitat populaire.

La loi du 27 février 2002 prévoit que » lorsque la commune diffuse, sous quelque forme que ce soit, un bulletin d'information générale [...], un espace est réservé à l'expression des conseillers n'appartenant pas à la majorité municipale ». C'est dans ce cadre que le groupe de l'opposition comme ceux de la majorité s'expriment chaque mois dans Arles Informations municipales afin d'informer les citoyens de leurs positions sur la politique municipale.

[L'exercice du droit d'expression... doit répondre à une certaine neutralité dans le choix des sujets abordés... et s'abstient de prises de position électoraliste, partisane et polémique]. réponse ministérielle publiée au JO Sénat du 7 août 2003, p.2551.



Marguerite Arsac
Groupe Alliance Arlésienne,
élus UMP, UDF et DVD

15 septembre: Il pleut; première pluie véritable depuis six mois et pour tous les Arlésiens une seule question: « Va-t-on subir une explosion de moustiques comme l'an dernier? » Normalement la pression devrait être moindre puisque Port-Saint-Louis-du-Rhône et Salin-de-Giraud ont été traités au BTI, mais le reste de la commune attend toujours la dé-moustication promise. C'est donc le moment de demander au Conseil général (c'est une de ses missions) de s'engager pour une dé-moustication plus complète, efficace et contrôlée mais surtout plus précoce.

En 2007, il faudra traiter dès le printemps car cet été, malgré la sécheresse, la présence des moustiques a été suffisamment forte pour faire fuir les touristes (qui ont vraiment boudé la Camargue) et causer les désagréments habituels aux locaux.

16 septembre: le corso des Prémices du Riz ou comment une association dynamique, sans beaucoup de moyens, réussit à fédérer les Arlésiens de tous les quartiers de la commune pour une grande fête populaire.

17 septembre: Journée des Associations; leur nombre et leur diversité montrent clairement le dynamisme de notre tissu associatif mais on sent pourtant une certaine lassitude: trop de promesses non tenues par la municipalité; trop de dossiers qui n'avancent pas. Certaines attendent de nouveaux locaux promis depuis 2001 « quand le nouveau collège sera construit, quand le collège Mistral sera libéré!... » Quand? Quand? D'autres attendent une vraie volonté politique pour le développement du vélo sur la ville (allez donc voir les pistes cyclables de Port-Saint-Louis), une amélioration de la circulation, la création de parkings (et non la mascarade qui appelle « nouveau parking de dissuasion Sixte Quenin » – le marquage au sol du parking existant déjà depuis des décennies en face du pont Réginal).

Pour les associations sportives, ce sont des promesses de terrains (je pense au rugby, au football, au tennis) et pour toutes des subventions qui leur permettraient enfin de développer la compétition tout en maintenant un accès au sport pour tous; d'autres attendent « le centre nautique » promis dans le quartier des Minimes depuis 2001: le centre nautique de Nîmes, lui, va ouvrir prochainement; les seuls contents de leur nouvelle salle sont les écrivains mais ils l'ont financée eux-mêmes entièrement; d'autres attendent la possibilité de création d'une crèche associative sur Pont-de-Crau.

Finalement, tout le monde attend.... qu'Arles, la belle endormie, se réveille enfin !!!



du 31 juillet au 10 septembre 2006

Les services municipaux

- Mairie d'Arles** ☎ standard : 04 90 49 36 36
Mairie annexe de Salin-de-Giraud : ☎ 04 90 49 47 00
Mairie annexe de Raphèle : ☎ 04 90 49 47 27
Mairie annexe du Sambuc : ☎ 04 90 49 47 13
Mairie annexe de Moulès : ☎ 04 90 49 47 28
Mairie annexe de Mas-Thibert : ☎ 04 90 49 47 20
Accueil cabinet du maire : Hôtel de ville, 2^e étage, ☎ 04 90 49 36 00
Accueil élus, Hôtel de ville, 1^{er} étage, ☎ 04 90 49 36 04
Arles Ensemble ☎ 04 90 49 36 12, 04 90 49 39 31,
Arles Plurielle ☎ 04 90 49 35 49,
Arles Passionné ☎ 04 90 49 39 36,
Alliance arlésienne ☎ 04 90 49 36 77
État-civil, Hôtel de ville, rez-de-chaussée, ☎ 04 90 49 36 92
Affaires générales, place de la République, ☎ 04 90 49 36 36
Élections, Hôtel de ville, rez-de-chaussée, ☎ 04 90 49 36 53
Enseignement, rue Plan-de-la-Cour, ☎ 04 90 49 59 95
Cimetière, cour des Podestats, ☎ 04 90 49 37 62
Urgences dimanches et fériés, ☎ 06 76 86 48 77
CCAS 2, rue Aristide-Briand, ☎ 04 90 18 46 80
Crèche collective Lou Pitchounet, 15, rue du Dr-Fanton, ☎ 04 90 96 32 12
Crèche familiale, 2, rue Marius-Allard, ☎ 04 90 18 59 46
Structure multiaccueil : La Souris verte, rue M.-Allard, ☎ 04 90 93 68 51 ; La Poule rousse, Barriol, ☎ 04 90 93 76 80
Halte-garderies Van-Gogh, place Felix-Rey, ☎ 04 90 49 70 29
Gribouille, 10 rue du docteur-Schweitzer, ☎ 04 90 96 35 50
Antennes mairie Trinquetaille, 2, rue de la Verrerie, ☎ 04 90 96 22 61 ; **Pont-de-Crau**, rue Auguste-Brousseau, ☎ 04 90 94 63 89 ; **Griffeuille**, 10, rue Jean-Cocteau, ☎ 04 90 96 85 25 ; **Mas-Clairanne**, ☎ 04 90 96 53 61
Maisons publiques de quartier
Griffeuille, place V.-Auriol, ☎ 04 90 18 95 03 ;
Barriol ☎ 04 90 96 44 70 ; **Trébon** ☎ 04 90 96 53 61 ;
Trinquetaille - ☎ 04 90 96 22 61
Accompagnement scolaire ATP, ☎ 04 90 18 43 26
À Barriol, ☎ 04 90 18 96 34
Antenne universitaire, espace Van-Gogh et ancien archevêché, ☎ 04 90 49 37 53
Service des sports, rue F.-de-Lesseps, ☎ 04 90 49 36 85,
Centre de formation des apprentis,
rue Lucien-Guintoli, Lycée Charles-Privat, ☎ 04 90 49 36 81
Maison de la Vie associative, 2, bd des Lices, ☎ 04 90 93 53 75
Office de tourisme, Esplanade Charles-De-Gaulle, ☎ 04 90 18 41 20

Les permanences du maire, des adjoints et des conseillers municipaux

- Le maire, Hervé Schiavetti** reçoit sur rendez-vous à l'Hôtel de ville (04 90 49 36 00).
Martial Roche, premier adjoint, reçoit sur rendez-vous à l'Hôtel de ville (04 90 49 59 88).
David Grzyb [Habitat] reçoit sur rendez-vous le vendredi matin au service Habitat (04 90 18 59 14).
Danielle Ducros [Administration générale] reçoit le vendredi sur rendez-vous (04 90 49 59 81).
Lionel Schneider [Sports] reçoit les 1^{er} et 3^e mardis du mois de 18 h à 20 h (04 90 49 37 14).
Véronique Ponzé [Politiques sociales] reçoit sur rendez-vous le 2^e mardi du mois de 13 h 30 à 16 h (04 90 49 59 97).
Claire Antognazza [Culture - la Roquette] reçoit sur rendez-vous le jeudi de 15 h à 18 h (04 90 49 59 97).
Bernard Jourdan [Enseignement] reçoit sur rendez-vous (04 90 49 36 12).
Henri Tisseyre [Personnel et Trébon] assure une permanence au Mas Clairanne un mardi sur deux, de 17 h 30 à 18 h 30 et reçoit sur rendez-vous (04 90 49 59 86).
Nicolas Koukas [Démocratie locale, Propreté et Trinquetaille] tient une permanence le vendredi de 10 h 15 à 12 h à la maison de quartier de Trinquetaille et reçoit sur rendez-vous (04 90 49 37 14).
Catherine Levraud [Ecologie urbaine] reçoit sur rendez-vous (04 90 49 38 25).
Nora Makhoulf [Enfance et formation professionnelle] reçoit sur rendez-vous (04 90 49 38 25).
Jean-Luc Masson [Aménagement du territoire et marchés publics] reçoit sur rendez-vous (04 90 49 36 06).
Christian Mourisard [Tourisme et Patrimoine] reçoit sur rendez-vous (04 90 49 36 07).
Jacky Burle [Sécurité - Monplaisir] reçoit sur rendez-vous (04 90 49 37 22).
Monique Tibaron [Fleurissement - Barriol] reçoit le jeudi de 9 h à 11 h au centre Christian-Chèze de Barriol et reçoit sur rendez-vous à l'Hôtel de ville (04 90 49 35 77).
Ginette Chabrol [Personnes âgées] reçoit sur rendez-vous lundi, mardi, mercredi (04 90 49 35 77).
Eliane Mézy [Actions humanitaires] reçoit le lundi de 9 h à 11 h et sur rendez-vous (04 90 49 37 91).
Josette Pac [Petite enfance - Alysamps] reçoit sur rendez-vous (04 90 49 39 31).
Daniel Descout [Handicapés] reçoit le mardi et le jeudi de 14 h à 17 h (04 90 49 35 77).
Jean-Yves Planell [Camargue nord, fêtes et agriculture] reçoit le mercredi de 16 h à 18 h, à Salières, 1^{er} mercredi de chaque mois ; à Albaron, 2^e mercredi ; à Gageron, 3^e mercredi ; à Gimeaux, 4^e mercredi ; et reçoit sur rendez-vous (04 90 49 37 14).
Daniel Richard [Raphèle et Pont-de-Crau, Courses camargaises] reçoit sur rendez-vous à la mairie annexe le samedi de 9 h à 11 h (04 90 49 47 27).
Philippe Martinez [Camargue sud] reçoit sur rendez-vous à la mairie annexe de Salin-de-Giraud (04 90 49 47 00).
Jean-Marie Egidio [Taoumachie - Mas-Thibert] reçoit sur rendez-vous (04 90 49 47 20).
Jacques Bachevalier [Moulès, Enseignement supérieur] reçoit sur rendez-vous à la mairie annexe le mercredi matin (04 90 49 47 28).
Arlette Callet [Politique de la ville] (04 90 49 59 83).
Alain Dervieux [Nouvelles technologies - Environnement Camargue] (04 90 49 39 31).
Sylvie Giorgi [Jumelages] (04 90 49 37 22).
Sylvette Carlevan [Santé - Droits des femmes] (04 90 49 36 12).
Catherine Laye [Economie solidaire] (04 90 49 59 83).
Thérèse François [Pêche] (06 70 90 59 32).
Jean-Marie Scifo [Chasse] (04 90 49 39 36).
Paul Brousses (04 90 49 36 12).
Sonia Tayolle (04 42 86 82 12).
Patricia Montagnier (04 90 49 59 83).
Magali Debaere (04 90 49 35 77).
Fabienne Bonnefoy (04 90 49 37 91).
Marguerite Arsac le jeudi de 10 h à 12 h (04 90 49 39 59).
Le groupe Alliance arlésienne (04 90 49 39 59).

Naissances

Selma Berkani, Gabin Rogatien, Yacine Kébir, Hugo Moles, Iliès Kébir, Kalysia Demol, Tamara El Kaamoussi, Naoumi Ali, Périne Trousy, Lilian Rojas, Mikailé Morais Da Silva, Misrine El Mahjoub, Nayah De Santana, Sofia Leroy, Lucas Corrales-Da Alamas Pais, Elias Koukouh, Laura Salem, Farès El Idrissi, Agathe Hannerer, Dylan Fabre, Léa Monnier, Rémy Loubet dit Gajol, Alexis Rouyre, Noa Ricci, Natasha David, Wael Guelfout, Logan Francoul, Élina Brun-Mante, Amira Benameur, Chanel Carvin-Guinard, Morgane Taccola, Luca Boutière, Célia Garcia, Marco Chambon-Pires, Sarah Kedadra, Ennio Brunet, Khaïl Boulegrouh, Olivier Florentin, Océane Anes, Basile Molard-Serre, Baptiste Guidotti, Agatha Molard-Serre, mAxence Nlaoul, Cloé Dubois, Pauline Gaillot, Mathéo Milhem, Harone Rhrbar, Juliette Hillat, Corentin Vernet, Sayfana Ziada, Clery Omiccioli, Luna Jean, Louise Baumle - Fierling, Luca Babin, Méline Aliaoui, Anaëlle Maillet, Thomas Maillet, Elina Garoyan, Lila Bellahrach, Pablo Soler, Sagae Hamrouch, Clément Marie, Céléste Roux, Anaëlle Wojnarowick, Marco-Alexandre Lopez, Marius Adam, Violette Leymarie, Anthony Lapalu, Mattéo Stirpe, Bastien Aleche - Martinez, Yasmine El Harcha, Noura Masghar, Aaron Rajaonahson, Élio Grégoris, Lucie Duban, Sarah Garcia, Safaa Gzouli, Enryck Barroso, Carla Marbeau, Lorenzo Gomez - Brown, Bilal Akalai, Tom Dajon, Sara Genis-Maguélonne, Nâhila El Mestari, Loane Leister, Nathan Venet, Théo Croxo, Salomé Hughes, Alexi Castan, Bilal Elbay, Ilyes Baa, Lahna Guigue, Lucas Sorrentino, Esteban Soustelle - d'Assomption, Sacha Mollon, Ahlam Nassib, Mathilde Oljacic, Marco Cabezos, Jordan Valette, Clément Moirereau, Lali Angelin - Arnau, Elona Paglia, Mehdi Mouslii, Yacine Chouali, Malak Anzagh, Kelian Vargas, Andréa Zampieri, Ambre Gauch, Milhan Lopez, Claire Tricon, Clara Cortes, Lenny Prost, Eva Rovery, Arthur Lodico, Mohamed Nezzar, Quiteria Consolin, Liloue Wang, Hamza Malki, Julien Azzil - Bernelle, Inès Benslimami, Palo Loustalot, Younes Bouhni, Kamel Hannou, Nada El Karouni, Nysma Hamad, Aurélia Rafai, Bastien Colombai, Claire Meffre, Nicia Dureau, Luna Bessac, Rami Djafri,

Mariages

Abdelkader El Kaouay et Aïcha Izmar, José Zabala Albizua et Claire Guyot, Joël Guillard et Joëlle Giordano, Nicolas Meloni-Mesple et Edith Maugère, Daniel Bonboire et Virginie Achallé, Bernard Byrzyk et Myriam Boulogne, Bertrand Guellerin et Vanessa Fabre, Mounir Benbarek et Émilie Benevene, Yohann Gérard et Laetitia Fabi, Thomas Herregods et Aline Williot, Robin Devaux et Cécile Baldy, Aziz El Kihel et Camille Pinus, Christophe Le Breton et Sonia Dall'Oppo, Pascal Cazenave et Sandrine Almeida Pais, Frédéric Del Corso et Audrey Ordas, Maurice Baron et Eliane Tambuso, Tarik Benkassam et Habiba Oumaima, Jean-Roch Vaillé et Séverine Matias, Bastien Pagliano et Céline Berthie, Ludovic Granier et Marylin Alarcon, Bruno Deulingier et Céline Leroy, Christian Barraco et Laurence Bailis, Christophe Simon et Candice Scarfogliero, Christophe Pauleau et Marjorie Ayala, David Combe et Samantha Vogelaar, Christophe Rouressol et Séverine Bourgues,

Décès

Eugénie Christiane Danilof née Morizot (84 ans), Christian Marie Plaza (50 ans), Marie-Rose Buan née Cazes (88 ans), Norbert Christian Gau (72 ans), Christian Fernand Félix (66 ans), Nunzia Castiglia née Derviso (80 ans), Maria Garcia née Navarro (82 ans), Marie Lucette Bonutti née Del Nista (83 ans), Rkia Alija née El Kamouni (42 ans), Suzanne Flore Mouron (93 ans), Léoncia Eliane Bonnal née Granier (86 ans), Ouerdia Si Ahmed née Larabi (85 ans), Dimitri Basmadjoglou (82 ans), Marie Souberon née Moya (73 ans), André Vanel (79 ans), Marcel Magranville (80 ans), Jean Baldo (91 ans), Pierrette Durand née Mille (69 ans), Étienne Chanéac (74 ans), Andrée Penven née Cochereau (95 ans), Gilberte Curatolo née Lagella (84 ans), Laure Thomassin née Tonissi (78 ans), Maurice Verstraet (93 ans), Bendehiba Bouziane (72 ans), Germaine Bonnafoux née Baudot (99 ans), André Beynet (94 ans), Marie Lavillette née Glavieux (56 ans), Paul Alilbert (86 ans), Mireille Cherbit née Achach (93 ans), Jacques Laborde (86 ans), Demetrio Monsalvo (68 ans), Monique Falabregue née Fabre (71 ans), Jacqueline Bican (69 ans), Ivano Rota (44 ans), Claire Guglielminotti née Mohamed (96 ans), Pierre Gironde (88 ans), Madeleine Loulier née Pertus (99 ans), Maria Atalaia Ferreira Caixinha née Abelho Gonçalves (55 ans), Françoise Delpech née Moreau (43 ans), Pierre Orsco (85 ans), Carolina Pascual Sanchez née Lozano Perea (97 ans), Serge Ordas (59 ans), Odette Bérard née Colombier (76 ans), Philippe Paga (48 ans), Anna Delmas née Di Giorgi (80 ans), Alain Caritoux (62 ans), Bienvenu Saez Albaladejo (86 ans), Rachèle Bancal née Rossi (89 ans), Lionel Royon (52 ans), Marie Aubert née Dupuy (91 ans), Bernardina Climent née Joares (87 ans), Michel Xuerob (90 ans), Dolorès Bouglé née Monzonis (84 ans), Serge Meucci (85 ans), Jean-Pierre Pitrel (56 ans), Jacques Badano (78 ans), Marcel Bagnis (69 ans), Saïd Bouya (75 ans), Joëlle Valayan née Raynard (51 ans), Marguerite Tanzi née Alaimo (74 ans).

laARLES
Magazine d'information de la Ville d'Arles N°105 - octobre 2006

■ Directeur de la publication : Zani Koukas	■ Mise en page et photogravure : Graphistes associés (Arles),
■ Directeur de la communication : Christophe Cachera	■ Impression : Riccobono (Le Muy)
■ Rédacteur en chef : Alain Othnin-Girard	■ Dépôt légal : 7 mai 2003
■ Rédaction : Mélanie Vallat	■ ISSN : 1283 5900
Cristianini, Françoise Maurette, Jean-Pierre Autheman, Frédérique Bourquet	■ Rédaction : Tél. 04 90 49 37 90 - Fax 04 90 49 37 21
■ Photos : Service photo de la Ville d'Arles, DR	e-mail : magazine@ville-arles.fr
	■ Direction de la communication et des relations publiques
	Hôtel de ville - BP 196, 13637 Arles cedex - Tél. 04 90 49 37 92
	Fax 04 90 49 85 48 - www.ville-arles.fr

Imprimé sur papier recyclé

Les urgences

- Centre hospitalier Joseph-Imbert** ☎ 04 90 49 29 22
Clinique Jeanne-d'Arc ☎ 04 90 99 32 33
Clinique Jean-Paoli ☎ 04 90 99 34 00
SMUR ☎ 04 90 49 29 99
Gendarmerie ☎ 04 90 52 50 60
Police ☎ 04 90 18 45 00
Pompiers 18

En raison des avis prononcés par la Commission nationale de l'informatique et des libertés (CNIL), seuls les noms des familles qui auront donné leur autorisation à une publication des actes d'état civil les concernant seront publiés dans cette rubrique.

■ **PORTRAIT** ■ *Etudiante en « administration d'institutions culturelles », Magali Barbaroux trouve Arles plutôt endormie lorsqu'elle y arrive à l'automne 2004. Après un été passé de fêtes en festivals, elle trouve la clé du cœur des arlésiens, change d'avis et ne veut plus partir. Mieux, elle prend du galon et préside aujourd'hui la radio Raje, sur 88. 3*

Bouillon de culture

Magali Barbaroux, 23 ans, voudrait « fédérer les étudiants ». Répartis sur des sites distincts dans toute l'agglomération, de Fourchon à la ZI nord, des Ateliers à l'Espace Van-Gogh, les 1300 étudiants arlésiens n'ont pas de lieu commun repéré où se rencontrer, échanger des informations, dit-elle. La radio Raje créée en 2004 voudrait servir de campus et au-delà faire le pont avec les autres jeunes d'Arles, dans leurs associations, dans les lycées et aussi toucher ceux qui cherchent un emploi, ceux qui travaillent.

« Raje n'est pas exclusivement étudiante, le concept est celui d'une radio généraliste qui défend un état d'esprit jeune, qui n'est d'ailleurs pas une question d'âge ». Magali a été

séduite par le projet de radio dès qu'il lui a été présenté alors qu'elle suivait la formation à l'Institut universitaire professionnalisé (IUP) « administration des institutions culturelles ». « Un enseignant de l'IUT de Provence, Xavier Bourgue, savait que le studio son de l'IUT aux Ateliers pouvait servir à démarrer une radio. Il l'a fait savoir, l'idée a germé », explique l'étudiante, prête à foncer sur une idée dans ses cordes, prolongement inattendu de ce qu'on lui enseigne, avec la perspective stimulante de développer une initiative à risque, précise-t-elle en souriant.

L'ossature de l'association radiophonique, son conseil d'administration de onze membres et la vingtaine d'étudiants qui animent l'antenne, sera



constituée d'étudiants de l'IUT, de l'IUP et d'arlésiens qui comme Aloïs Kuntz, vont prendre en charge une partie du travail. « un tel projet ne peut réussir que parce que à côté de celles et ceux qui s'investissent dans les émissions, Magali débrouille les questions administratives, s'occupe du budget, des subventions, ... domaines dans lesquels nous ne connaissons rien », précise Aloïs qui s'est formé à la technique son. « D'autres volontaires sont bienvenus pour étoffer l'équipe » annonce la présidente qui a présenté Raje pendant la journée des associations.

Le goût pour les aventures culturelles est inscrit dans le parcours de Magali, originaire de Martigues. Avant Arles, elle a déjà pris des responsabilités dans un festival. Quand elle commence

ses études supérieures, elle part à Marseille passer un BTS tourisme « dans une option qui mettait en avant les manifestations et événements culturels ».

Comme d'autres étudiants venus à Arles se spécialiser dans les métiers de la culture, Magali investit les associations telles l'Artscène, Arles en Prémices et d'autres. Une façon pratique de tester ses capacités d'organisation avec un maximum d'autonomie. Les étudiants construisent aussi leur mode de vie ainsi et s'intègrent à la ville par des propositions culturelles originales : spectacles de rue, agenda culturel, restauration, galerie itinérante, installations artistiques en pleine campagne... « Ici, on a des facilités pour tenter

ces expériences ». Les Arlésiens en profitent « J'ai l'impression que les commerçants et la population apprécient nos manifestations », analyse Magali Barbaroux

Magali s'occupe aussi du développement du réseau des radios Raje (Arles, Avignon, prochainement Nîmes) dans la région Provence-Alpes-Côte d'Azur. Des contacts sont déjà pris pour de nouvelles antennes à Marseille et Aix.

Magali s'est attachée. D'Arles, elle aime les pierres, l'architecture et la campagne « celle de Raphèle ou de Fourques plus que la plage. J'aime aussi les quais du Rhône côté Trinquetaille ».

ALAIN OTHNIN-GIRARD

PHOTO : HERVÉ HÔTE, AGENCE CAMÉLÉON