

INFO+

ARLES



CULTURE SPORT & LOISIRS

UNE SEMAINE
DE SPECTACLES GRATUITS

Dr^les de Noël

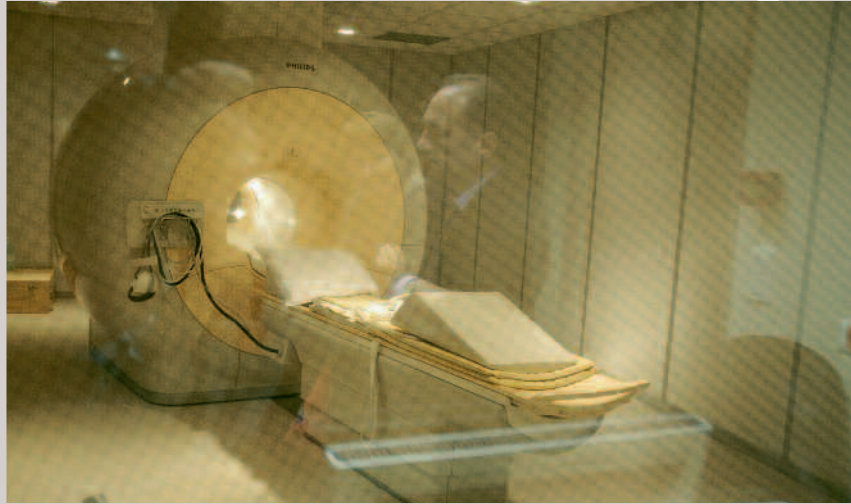
DU 16 AU 24
DÉCEMBRE 2005

www.ville-arles.fr/noel2005





Athlétisme : Mémorial Louis-Brun le 29 octobre



L'hôpital d'Arles se dote d'un nouvel appareil de diagnostic : un IRM



Des centaines de participants aux 10 kilomètres d'Arles, le 23 octobre



Les Assises de la traduction littéraire. Rencontre de jeunes traducteurs le 11 novembre



Animations sportives pendant les vacances de Toussaint



Le 21 octobre, V^e forum économique rhodanien à la Chambre de commerce (CCIPA)



« Art singulier » en octobre à l'église des Frères-Prêcheurs. Exposition d'art plastique à partir de matériaux récupérés.



Le novillero arlésien Mehdi Savalli félicité le 21 octobre pour son trophée remporté en Espagne



Les 10 ans du Mapa: une visite non conventionnelle du musée le 6 octobre



«Une année de rêve». L'initiative culturelle s'est achevée à la médiathèque le 28 octobre



Journée d'information des étudiants, le 18 octobre, espace Van-Gogh



L'AECC obtient le label CPIE (Centre permanent d'initiatives sur l'environnement). Ici, en mairie, le 25 octobre



Enquête santé: Sylvette Carlevan (à droite), conseillère municipale, présente les résultats aux habitants de Barriol le 8 novembre



Hervé Schiavetti a rencontré CharElie Couture juste avant un concert inoubliable au Cargo de Nuit le 23 octobre



Journées de la harpe, XI^e festival. Ici, The Irish Harp Orchestra dirigé par Janet Harbison, le 29 octobre à la chapelle du Méjan



Cimetière de Salin-de-Giraud: la tombe du baron de Rivière vient d'être restaurée



Cérémonies du 11-novembre, jour de l'armistice de la guerre de 1914-1918



Le tablier du pont endommagé au-dessus de la quatre-voies a été posé de nuit, le 18 octobre

- **Vendredi 16 décembre, à 18h, place de la République, Pyrotechnies.**

Ouverture du festival par le Groupe F de Mas-Thibert. Tout en flammes, éclairs et rosaces de feu.



Avant les retrouvailles en famille et les fous rires entre amis, préparez-vous à la fête avec les animations de rue de Drôles de Noël.

Flânez, déambulez et au hasard de rencontres surprenantes, laissez-vous porter par la magie de spectacles hors du commun. Pour célébrer la fin de l'année, la Ville invite les meilleures troupes de comédiens, les



- **Du samedi 17 au jeudi 22 décembre, à 14h, 15h45 et 17h30, Place de la République, T'as de beaux yeux Carabosse.**

Sous le chapiteau de L'illustre Famille Burattini, bancs miniatures, décor sculpté et derrière le rideau rouge, des marionnettes. De sacrées marionnettes qui élèvent l'irrespect au rang de la vertu... Parents, attention! vos enfants sont à une drôle d'école chez les Burattini!



- **Samedi 17 et dimanche 18 décembre, à 14h30 et à 17h, dans les rues piétonnes, KO-mic**

Ambiance années 1950, avec les automates espiègles de Jean Claunes.

Drôles de Noël

HUIT JOURS D'ANI
DU 16 a



- **Du samedi 17 au samedi 24 décembre à 14h30, 15h, 15h30, 16h, 16h30 et 17h, place Voltaire, La Belle et la Bête.**

Le conte fantastique est revu par la compagnie Scopitone. Sous un chapiteau qui accueille vingt personnes au maximum par séance, l'histoire se brouille, bascule... Il y a de la folie dans l'air.



- **Mardi 20 et mercredi 21 décembre à 14h30, 16h et 17h30, dans les rues piétonnes, La vache.**
- Une basse-cour musicale mène une parade sans relâche autour d'une vache géante articulée. La Compagnie La Toupine crée le premier spectacle de rue « agriculture ».

- **Du samedi 17 au samedi 24 décembre, de 9h30 à 18h30, cour de l'Archevêché, Le jardin musical.**
- Le musicien Étienne Favre invite les enfants à jouer avec des instruments de musique géants.

- **Du samedi 17 au samedi 24 décembre, les après-midi, dans les rues piétonnes, L'arbre de Noël.**
- Quand le père Noël Popol est un grand farceur!



artistes du feu et les acrobates à faire exploser leurs talents.

Petits et grands, ils vont vous épa-ter. Sur la terre comme au ciel, les saltimbanques rivaliseront de prouesses à la gloire de l'art et du plaisir. Avant de passer à table, prenez-en plein les mirettes. C'est beau et c'est gratuit !

- Du jeudi 22 au samedi 24 décembre à 14 h 30, 16 h et 17 h 30, dans les rues piétonnes, **Zeppelin**. La Compagnie La Baldufa veut faire voler son dirigeable, long de sept mètres et large de deux mètres cinquante et peu importe les intempéries, les avaries et autres imprévus.



- Vendredi 23 décembre à 17 h 30, place de la République, **Maudits sonnants**. Spectacle événement : un carillon gigantesque mené par une grue télescopique évolue dans le ciel. Une nouvelle performance acrobatique des artistes de Transe Express.



- Samedi 24 décembre à 14 h 30, 15 h 30, 16 h 15 et 17 h place de la République, **The globe of the death**. Deux motards fous jouent de l'équilibre et du guidon, tournent en rond à 80 km/h, dans une sphère. Un défi de la compagnie The Infernal Varanne.



- Samedi 24 décembre à 17 h 30, place de la République, **Le rêve d'Herbert**. Des silhouettes blanches sur échasses s'avancent dans l'ombre, drapées de toiles. Peu à peu les huit personnages de la Compagnie les Quidams se transforment. De pataudes et difformes, elles deviennent aériennes et majestueuses, des créatures lumineuses dansant pour l'astre lunaire, sur une musique envoûtante.

Deux manèges

- Du samedi 17 décembre au dimanche 1^{er} janvier, place du Forum, **La chenille**. Superbe manège traditionnel des années 1940, restauré par le Théâtre d'un jour, composé d'une chenille de dix-huit voitures.
- Du lundi 26 au vendredi 30 décembre, place du Forum, **La Gastounette**. La compagnie Drôle de Mine transforme la célèbre voiture de Gaston Lagaffe en manège à balançoire.



Les Noël

mation,
U 24 DÉCEMBRE

et autour de

Drôle de Noël



- Le 48^e Salon des santonniers du 24/11 au 15/01 dans les salles du cloître Saint-Trophime, avec cette année les crèches du Portugal.
- Concert de Gérard Lenorman, à l'église Saint-Julien, le 20 décembre à 20 h 30.
- Les chants de Noël d'Amérique, avec le Sixtine Group et des vocalistes invités le 6 décembre à 20h30 au Théâtre d'Arles. Tournee à l'initiative du CG13
- Le récital de Monica dans la salle des pas perdus le mardi 20 et le vendredi 23 à 15h.
- Les ateliers du Museon Arlaten : les 6 et 13 décembre à 18h, Virginie Cadéac d'Arbaud présente sa collection de boîtes de Noël contemporaines, confrontées aux « beatiho » du musée de Mistral évoquant la Nativité.

C'est un atelier, c'est-à-dire qu'il faut s'inscrire si vous voulez apprendre à concevoir votre crèche ou boîte. Tél.

Pratique

Pendant toute la durée de Drôles de Noël, du 16 au 25 décembre, le stationnement (les zones de parcêtres) en centre-ville est gratuit. Vous trouverez le programme et d'autres informations sur le site Internet de la Ville : www.ville-arles.fr
Infos : 04 90 18 41 20



: 04 90 93 58 11. Pour les enfants, l'atelier « En suivant l'étoile » avec Marie Fouillet, apprendra comment sonoriser une histoire, le 14 décembre à 14 h 30.

Inscription au 04 90 93 58 11.

- Animations et décoration de Noël dans les rues Réattu et des Suisses par les commerçants.
- Le service du Patrimoine de la Ville tiendra un atelier gourmand pour les enfants les 17 et 20 décembre. Inscription au 04 90 49 35 68 ou au service 5, rue du Cloître, au premier étage.
- Mur, murs le professeur Nicéphore a inventé la machine pour voir à travers les murs ! Par la Cie Hybride. À découvrir place de la République à 18 h 30.
- Exposition hommage à Vincent Van Gogh, peintures de Mikhaïl Turovsky, du 3 au 29 décembre, chapelle Sainte-Anne (place de la République).



■ Santons : la Provence invite le Portugal

Du 24 novembre au 15 janvier, les amateurs de la tradition des crèches provençales pourront aussi admirer les talents des créchistes portugais. Le 48^e Salon international des santonniers invite en effet ce pays à présenter ses maquettes. Comme chaque année, on pourra vérifier que la Nativité est un événement qui inspire des artistes et des artisans partout dans le monde. Cette année le thème des rois mages sera mis à l'honneur. Mais le salon est aussi une mine de trouvailles pour les amateurs qui manqueraient d'idées pour construire leur propre crèche. Au Salon, tous les matériaux imaginables sont utilisés pour parvenir à une crèche traditionnelle ou au contraire très contemporaine.

48^e Salon international des santonniers, jusqu'au 15 janvier 2006, de 10 h à 18 h, dans les salles du cloître Saint-Trophime.



Salin-de-Giraud

Les crèches du souvenir

C'est la 10^e année que se tient à Salin le concours de crèches instauré en mémoire du jeune Stéphane Valette, décédé de mucoviscidose

Nombreux sont les volontaires qui à chaque édition imaginent une crèche nouvelle, dans le style traditionnel de reproduction de la Nativité, ou d'autres plus « créatives » avec des matériaux insolites.

« Je me souviens de la première année et de cette crèche en bonbons qui avait d'ailleurs



remporté le premier prix », raconte Christiane Hémary qui s'attache tous les ans à renouveler ce concours. *« Mais nous en avons eu en pâtes alimentaires, en coquilles d'œufs, en laine, en feuilles mortes. »*

En ce mois de décembre 2005 – le concours et l'exposition se déroulent entre le 7 et le 16 à la salle polyvalente – les organisateurs vont battre le rappel et essayer de réunir les anciennes crèches primées depuis 1996. Chacun peut donc venir admirer les crèches et donner son avis en votant.

Le 16 décembre, c'est le grand jour avec réunion du jury et la remise des prix : 1^{er} prix, prix de l'originalité, prix du public, prix des enfants. En soirée à partir de 20 h 30 le groupe « Camargue sauvage » a prévu une soirée « calendale » et a invité une conteuse à venir raconter des contes de Noël. L'association folklorique offre les treize desserts à l'assistance et un spectacle de chants et danses provençaux dans la salle polyvalente.



Brèves

■ Brèves du CM

Parmi les délibérations du conseil municipal du 2 novembre :

- Le rapport d'activités de la communauté d'agglomération Arles-Crau-Camargue-Montagnette, créée en janvier 2004.
- L'engagement d'Arles dans la démarche de développement durable, Agenda 21
- Adoption du budget du service des pompes funèbres et du règlement des cimetières.
- Approbation du tableau de 70 chemins ruraux dans le canton ouest
- Convention de maîtrise foncière en vue d'un programme d'habitat mixte et de services rue Mireille
- Avenants aux marchés publics pour l'aménagement de la place de Raphaële
- Attribution de subventions aux associations (5^e répartition), et subventions exceptionnelles
- Présentation du Plan départemental d'élimination des déchets ménagers et assimilés, intéressant 121 communes et 1 850 000 habitants.
- Démoustication : participation financière de la Ville pour la campagne 2004. Rapport de l'Entente interdépartementale pour la démoustication (EID)
- Désignation des marais de Crau et Grand Rhône comme sites Natura 2000
- Subvention annuelle au Théâtre d'Arles, présentation des comptes 2004 et du rapport d'activité 2003-2004.
- Adoption d'une motion du groupe Arles Passionnément à propos de Natura 2000.

La prochaine réunion aura lieu jeudi 15 décembre à 18h, en salle d'honneur de l'hôtel de ville. La séance est ouverte au public.

■ Enquêtes publiques

La préfecture des Bouches-du-Rhône a ouvert deux enquêtes publiques le 28 novembre 2005 : sur le prolongement de la rocade Est d'Arles RN-570 et sur la mise en compatibilité du Plan d'occupation des sols (POS). Les documents sont en consultation en mairie d'Arles jusqu'au 6 janvier inclus au service de l'urbanisme, 5 rue du Cloître, du lundi au vendredi, de 8 h 30 à 12 h et de 13 h 30 à 16 h 30. Le commissaire enquêteur y tiendra ses permanences aux jours et heures suivants :

- vendredi 9 décembre de 13 h 30 à 16 h 30
- jeudi 15 décembre de 9 h à 12 h
- jeudi 22 décembre de 9 h à 12 h
- vendredi 6 janvier 2006 de 9 h à 12 h et de 13 h 30 à 16 h 30.

■ Honneur au Bachaga Boualam (1906-1982)

Lundi 14 novembre, a été dévoilée la stèle du Bachaga Saïd Boualam, au rond-point qui porte son nom à l'entrée du quartier de Barriol, en présence de son fils, de sa

famille et de ses amis. Le Bachaga Saïd Boualam, qui fut vice-président de l'Assemblée nationale dans les années soixante vivait à Mas-Thibert depuis 1962.



Brèves

■ Salin-de-Giraud

• Le scrutin du 6 novembre

Les élections pour la constitution de la commission syndicale de Salin-de-Giraud ont eu lieu le 6 novembre. Le scrutin s'est tenu au gymnase de Salin-de-Giraud. Inscrits : 1 666 ; votants : 1 006. Suffrages exprimés : 850 (84,49 % des votants) ; nuls : 156. Les neuf membres proposés ont été élus. Cette commission avait ensuite dix jours pour se prononcer sur le projet de faire de Salin-de-Giraud une commune à part entière, distincte d'Arles.

• Expos d'objets du CACS

Les ateliers poterie, peinture sur soie, patchwork, fabrication de boîtes, du Centre d'animation culturelle et sportive, prévoient une exposition-vente à la salle polyvalente de Salin-de-Giraud le 17 décembre.

■ Don du sang

Les Camarguais peuvent continuer à donner du sang au centre de transfusion sanguine de l'hôpital. L'hôpital précise qu'aucune consigne n'a été donnée de ne plus accepter le sang des personnes vivant en Camargue.

■ Mas-Thibert

• Réunion publique

Vendredi 2 décembre à Mas-Thibert, Hervé Schiavetti, maire d'Arles et Jean-Marie Egidio, adjoint spécial de Mas-Thibert invitent la population à une réunion concernant les projets de village. Rendez-vous à la mairie annexe à 18 h 30.

■ Médiabus

Tournée du mois de décembre 2005
Albaron, le 10 de 9 h 30 à 10 h 45,
Gageron, le 6 à 14 h 30 à 16 h 30,
Gimeaux, le 13 de 13 h 30 à 17 h,
Le Sambuc, les 2 et 16 de 13 h 30 à 17 h,
Mas-Thibert, le 14 de 9 h 30 à 11 h 30,
Moulès, le 6 de 8 h 30 à 11 h 30,
Raphèle, le 13 de 9 h 30 à 11 h 30,
Saliers, le 10 de 11 h à 12 h,
Salin-de-Giraud, les 3, 9 et 17 de 8 h 30 à 12 h,
Trinquetaille, les 7 et 21 de 9 h 30 à 12 h.

■ Animaux

L'agent animalier du service communal d'hygiène et de santé vous renseigne et vous conseille. Il tient sa permanence dans les villages chaque mois. En décembre, il sera à **Salin-de-Giraud**, mairie annexe, le mardi 6 de 9 h à 10 h 30, au **Sambuc**, salle polyvalente, mardi 6 de 10 h 45 à 12 h, à **Raphèle**, mairie annexe, mercredi 14 de 10 h à 12 h, à **Moulès**, mairie annexe, mardi 20 de 14 h à 16 h, à **Mas-Thibert**, salle polyvalente, mercredi 28 de 14 h à 16 h.

Pont-de-Crau

Nouveaux aménagements

La traversée de Pont-de-Crau fait l'objet de travaux d'amélioration de la voirie. Les services de la voirie ont équipé le fossé qui borde la RN 453 d'une buse pour l'évacuation des eaux de pluie, du centre du village jusqu'au giratoire où démarre la route d'Eyguières. L'espace récupéré sur le fossé recouvert va permettre de créer un trottoir et une bande cyclable dans la traversée du village, d'une largeur de 1,50 à 2 mètres pour le trottoir et 1,20 mètre pour la partie cyclable, en vertu de la réglementation en vigueur. Cette partie cyclable se raccorde à la piste en provenance de la zone commerciale de Fourchon au niveau des arches de l'aqueduc. D'une longueur d'environ 450 mètres, ces nouveaux aménagements sont financés à hauteur de 103 000 € TTC (1^{re} tranche en 2005) et 125 000 € TTC (2^e tranche en 2006).



Remplacement des canalisations d'eau potable dans la traversée de Pont-de-Crau.

Tri des déchets

Depuis la fin du mois d'octobre, le plateau de Crau est passé au tri sélectif. Les secteurs concernés par la nouvelle collecte vont des confins de Barbegal (commune de Fontvieille) jusqu'à la limite avec Saint-Martin-de-Crau. Autour de Pont-de-Crau, Raphèle et Moulès, les habitants des chemins de Fallet, de Margailhan, de l'Illon, le chemin de la Villarde et le quartier Boussicaud doivent sortir leurs sacs jaunes contenant les déchets recyclables le mardi soir pour une collecte qui a lieu le mercredi matin à partir de 5 heures. Ainsi 186 foyers de plus, soit environ 600 personnes, entrent dans le processus inauguré en 1999 dans le quartier pilote de Trinquetaille

Renseignements : Allô propreté 04 90 49 39 40



Raphèle

La ronde de 320 coureurs



Quelques jours à peine après les 10 km d'Arles pour laquelle l'Association des coureurs sur route a présenté plusieurs centaines de coureurs sur les Lices, la course des 10 km de Raphèle, intitulée la Ronde des foin, préparée par l'équipe du Sprinter club a réuni le 6 novembre plus de 300 coureurs. Une course remportée par David Laget de Montpellier. Chez les dames, c'est Valérie Souciet du Sprinter club qui a franchi la première la ligne d'arrivée.



Centenaire de l'école de Salin

22 octobre, une journée de cérémonies, de fête et de souvenirs partagés dans l'émotion



Après l'accueil des autorités devant l'usine des Salins du Midi, embarquement dans les calèches escortées par les gardians et le petit train...



... plus de 100 personnes en costume d'époque. Devant les écoles, le cortège est rejoint par le maire d'Arles...



Le ruban est coupé et la population entre dans l'école écouter les discours prononcés par les élus et les maîtres. Puis, vint le temps de la « Coupo Santo » interprétée par Gael Hemery et de La Marseillaise par les enfants de l'école avant le lâcher de ballons.



La cour de l'école est bondée de monde, certains ont fait plus de 500 km pour être présents. Ce sont des retrouvailles émouvantes sous le préau avant l'inauguration de l'exposition.



On se retrouve à la salle polyvalente pour le repas servi à 286 personnes. Anciens enseignants et anciens du village se succèdent au micro pour raconter quelques anecdotes. M^{me} Vivier (103 ans) vient souffler les bougies et esquisse quelques pas de danse sous les airs de la peña « l'Arlequin ». La soirée s'est terminée avec le grand bal du soir où la piste de danse n'a pas désempilé.

Toute la semaine l'exposition a été fréquentée par les Saliniers (1200 visiteurs). Certains venaient de loin pour chercher un grand-père, une mère, un frère etc.



Le Père Noël a offert de beaux cadeaux aux bibliothécaires. De beaux livres, drôles, étranges, magiques à montrer aux enfants. Tous sont une invitation au pays des belles images et des histoires sans fin qui se dévorent des yeux ou s'écoutent sagement, à l'heure du goûter et aussi à la tombée de la nuit, avant l'arrivée du petit marchand de sable.

Livres cadeaux

Fatima

Sentimento, de Carl Norac, illustrations de Rébk Dautremer Bilboquet.

Monsieur Stein fabrique une marionnette à son image, mais dès qu'elle s'anime sa création lui échappe. Le pantin Sentimento va connaître une vie difficile malgré sa jolie rencontre avec la petite Selma. Un album magnifiquement illustré sur les thèmes du rejet et de l'indifférence. À partir de 8 ans.

Maguy

La nature aux 4 saisons, de Frédéric Lisak, Milan

Pour les curieux, ce documentaire propose une foule d'activités et de découvertes liées au respect et à la connaissance de la nature. Photos, croquis et petits textes expliquent comment faire pousser des champignons, bouturer de papyrus, faire de la musique avec des plantes, créer un mur végétal, fabriquer du dentifrice au thym... Recettes futées faciles à réaliser. À partir de 7 ans.



Martine

Dragonologie : encyclopédie des dragons, du docteur Ernest Drake, réalisations de Dugald A. Steer, Milan

Un vrai faux traité de l'histoire des dragons de la nuit des temps à nos jours. Les textes humoristiques sont accompagnés d'objets-trésors sur la Vie des dragons. Un magnifique album pour devenir expert en dragonologie et apprendre à protéger des animaux fantastiques en voie de disparition ! À partir de 8 ans.

Frédéric

Collection Mille et un contes, Editions Milan

Histoires de pirates, histoires de filous et de brigands, histoires de sirènes et autres créatures fabuleuses... Autant de titres de cette collection qui a adapté les contes célèbres pour que les jeunes enfants essaient de les lire eux-mêmes. Les histoires sont courtes et superbement illustrées. Chaque album présente une quinzaine de contes rassemblés sur le même thème. L'étrange, les créatures magiques, les rebondissements et les courses poursuites, l'aventure sont au menu de chaque page. À partir de 5 ans.



Monique

Vive la République de Marie-Aude Murail, Pocket Jeunesse

Cécile prend son premier poste d'institutrice dans le centre de la France. Classe unique, petit effectif et menace de fermeture. Les problèmes ne manquent pas. Jusqu'au jour où arrive de Côte d'Ivoire une famille qui a du mal à se faire accepter. Mais avec tous leurs enfants, ils pourraient remplir l'école pense Cécile... Un roman généreux qui vaut les meilleures leçons de civisme. À partir de 11 ans.



Marie-Hélène

Les terres des hommes, Editeur Grandir

Le Chili, la Côte d'Ivoire, Bruxelles, la Chine... chaque destination proposée par la collection est une merveilleuse invitation à parcourir le monde, les cultures, les us et les coutumes. Avec ces albums conçus comme des carnets de voyages illustrés d'aquarelles, de timbres, de photos, les enfants se prendront pour de vrais globe-trotters. À partir de 8 ans.



Le tête à tête de Staub

Ceux qui se demandaient ce que représentaient les têtes sur le programme des Soirées et Matinées du Méjan – saison 2005-2006 – auront la réponse en visitant l'exposition qui se tient au rez-de-chaussée de la chapelle du Méjan jusqu'au 24 décembre. Ils se trouveront en face des têtes que Héribert Maria Staub sculpte depuis une vingtaine d'années. L'artiste alors installé à Prague, sculptait sa première tête en 1983, celle de Kafka, répondant ainsi à une commande du centre d'art moderne Georges-Pompidou. Le musée parisien célébrait alors le centenaire de l'écrivain. Staub approfondit cette expression plastique et se met à sculpter les têtes de personnalités, hommes et femmes, artistes, scientifiques, musiciens, écrivains, dont il parvient à extraire un caractère ou une richesse intérieure que lui, l'artiste, ressent. Son travail a déjà été exposé à Paris, à New York, Stockholm, Cologne. **Exposition ouverte du mercredi au dimanche de 13h30 à 17h30, jusqu'au 24 décembre.**

• **Les autres rendez-vous de l'Association du Méjan :** week-end piano, les 9, 10 et 11 décembre avec Alain Planes, Marie-Josèphe Jude, Jean-Louis Steuermann qui joueront des œuvres de Debussy, Ohana, Jolivet, Ravel, Dutilleux, Schoeck, Schumann, Scriabine.



« Drôles de Noël »

Déambulations, animations et spectacles gratuits...

Les fêtes de Noël se préparent au fil de drôles de rencontres à voir des plus belles heures du jour à la tombée de la nuit entre terre et ciel. Pourquoi réserver les festivals de plein air aux mois chauds ? L'hiver aussi se prête à ces plaisirs. À la tombée de la nuit, les illuminations du groupe F, les ballons blancs du rêve d'Herbert, le carillon des Maudits sonnants réchauffent l'atmosphère... Sous les chapiteaux, à l'abri du vent la lumière douce crée l'intimité... C'est l'heure de déguster les Drôles de Noël.

Programme complet dans l'agenda et pages 4 et 5.



Cargo de Nuit

La fête continue



Les Têtes Raides en concert le 8 décembre

Depuis le mois de septembre le Cargo fête ses 10 ans d'existence. Quatre mois d'aventures, de belles scènes, de soirées magiques. On a croisé sur le pont Sixun, Lokito, Nationale 7, Moussu T, Ceux qui marchent debout, Oaistar et CharlÉlie puis Romain Humeau, Julien Lourau et DJ Dolorès. Avec 7 concerts-vedettes du 2 au 17 décembre capitaine et équipage clôturent la croisière en beauté. Embarquement pour les musiques actuelles du rock au reggae en passant par le funk ou la chanson française.

Le 2, Anis et Rit, le 3, Bumcello, le 8, les Têtes Raides, le 8 les Fatche d'Eux, le 10, Astonvilla, le 15, Sinclair et le 17, le rock délire de Raoul Petite.

Expositions, Foire et salons

● Tête à tête

par Héribert Maria Staub, chapelle Saint-Martin du Méjan du 24 novembre au 24 décembre 2005-entrée libre, du mercredi au dimanche 13h30 - 17h30.

● Hommage à Vincent Van Gogh

par Mikhaïl Turovsky, Chapelle Sainte-Anne du 3 au 29 décembre, du lundi au samedi de 11h à 18h.

● La Crau

Photos de Brigitte Bauer, Laurent Dejante, André Forestier, François Landriot, Mylène Malberti, André Mérian, Florence Paradeis, Espace Van-Gogh, aile sud, rdc et 1^{er} étage, du 7 au 30 décembre, tous les jours de 14h à 19h.

● La vie du rail Les ateliers SNCF

42 images de Cesare Di Liborio qui revisitent un lieu emblématique de l'histoire de la Ville, Musée Réattu, jusqu'au 15 janvier 2006.



● Ossip Zadkine gravures 1914/1918

Présentation des 20 gravures d'Ossip Zadkine acquises récemment par le musée : un ensemble rare, daté de la première guerre mondiale qui vient compléter les trois sculptures de l'artiste russe que le musée possède déjà. Musée Réattu, du 3 décembre 2005 au 26 février 2006.



Jeudi 1^{er} décembre



● **La vieille au bois dormant.** Tour de chant théâtral de et par Clémence Massart. Elle a fait partie des troupes d'Ariane Mnouchkine et de Jérôme Savary, et revient seule en scène avec son accordéon et des chansons drôles ou terribles sur la vie, l'alcool, le crime, le rhume! Théâtre de la Calade à 20h30.

Vendredi 2 décembre

● **Chronique de la vie de Thomas More,** chancelier d'Henri VIII d'Angleterre par l'association « Le manteau de Thespis », Maison de la vie associative à 20h.

● **Les Bonnes,** de Jean Genet, mise en scène Bruno Boëglin, Cie Nonothéâtre. Solange et Claire sont au service de « Madame » qu'elles aiment et haïssent à la fois. Théâtre d'Arles à 20h30.

● **La vieille au bois dormant.** Tour de chant théâtral de et par Clémence Massart. [voir jeudi 1^{er}] Théâtre de la Calade à 20h30.

● **Anis + Rit** (Reggablues), Cargo de Nuit à 21h30 (12/10/8€).



Samedi 3 décembre

● **Jacques Réattu :** le séjour en Italie (1791/1792), visite commentée dédiée à un moment fort de la vie de l'artiste, musée Réattu à 15h. Tarif unique : 3€ (gratuit - de 12 ans).

■ **Concert Chicuelo et Voce** organisé par le CIQ de Trinquetaille, église Saint-Pierre à 18h30

● **Chronique de la vie de Thomas More,** par « Le manteau de Thespis » à l'invitation du comité catholique contre la faim, Maison de la vie associative à 20h.

● **La vieille au bois dormant,** Tour de chant théâtral de et par Clémence Massart. [voir jeudi 1^{er}] Théâtre de la Calade à 20h30.

● **Bumcello,** (Electro world) Cargo de nuit à 21h30 (15/12/10€).

Dimanche 4 décembre

● **Gratuité tous publics,** le premier dimanche de chaque mois, au Mapa.

▲ **Hand-ball :** HBCA/Eyguières (excellence), et HBCA / Aix (pré-national féminine) gymnase L.-Brun à 14h30 et 16h30

▲ **Volley-ball :** VBA / Marignane (nat.3), gymnase R.-Morel à 15h

▲ **Football :** Alliance 2001/ Gombertois, stade V.-Angelin à 15h



● **...un dimanche au musée,** « le feu » Pour venir en famille (re)découvrir les collections et voyager dans le monde fabuleux des mythes et légendes liées à la terre avec la Cie Khoros, au Mapa, à 16h.

● **Conférence :** « François de Beauvillier, duc de Saint-Aignan et les premières années de l'Académie d'Arles » par Jean-Maurice Rouquette, président de l'Académie d'Arles, salle d'honneur de l'hôtel de ville à 18h (entrée libre).

Mardi 6 décembre

● **Chants de Noël** La tournée du Conseil général s'arrête à Arles pour un Noël d'Amérique avec le jazzman Raphaël Imbert et le Sixtine Group Théâtre d'Arles à 20h30 (entrée libre).

● **Un condamné à mort s'est échappé,** film de Robert Bresson, programmé par « De film en aiguille » cinéma le Méjan à 20h30.

Jeudi 8 décembre

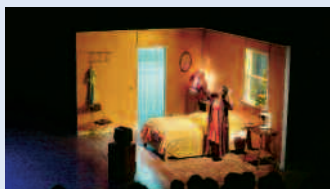
● **Têtes raides,** (chanson française) Cargo de nuit à 20h30 (17€).

Vendredi 9 décembre

■ **La Clé des Chants,** chansons au profit du Secours populaire, Maison de la vie associative à 19h30.

■ **Écriture mon amie,** soirée cinéma, Maison de la vie associative à 20h.

● **D'après J.-C.** chorégraphie d'Herman Diephuis. Inspiré des postures de la Vierge et de son fils sur les peintures de la Renaissance, ce duo décalé est exécuté en accéléré ou façon disco... Théâtre d'Arles à 20h30.



● **Week-end piano,** soirées musicales d'Arles, Alain Planès interprète des œuvres de Claude Debussy : Suite bergamasque, Deux arabesques, Children's corner, Images, Chapelle du Méjan à 20h30.

● **Fatche d'Eux,** (chansons du sud). Le duo arlésien ne pouvait pas manquer l'anniversaire du Cargo. Invités et surprises Cargo de nuit à 21h30 (12/10/8€).

Samedi 10 décembre

● **Week-end piano,** soirées musicales d'Arles, Conférence d'Alain Cochard, journaliste et musicologue sur le compositeur André Jolivet Chapelle du Méjan à 17h (entrée libre).

● **Week-end piano,** soirées musicales d'Arles, Marie-Joséphine Jude interprète des œuvres de M. Ohana, A. Jolivet, M. Ravel et H. Dutilleux, Chapelle du Méjan à 20h30.

● **Astonvilla,** (pop rock) Cargo de nuit à 21h30 (20/18/15€).

Dimanche 11 décembre

■ **La Fontaine aux jouets,** organisée par le Kiwanis, place de la République à partir de 14h.

▲ **Rugby :** RCA / Sanary (Séniors), stade des cités à 13h30.

▲ **Football :** ACA / ES Pennoise (PHA), stade F.-Fournier à 15h.

▲ **Football :** FCA / ES Fos 2, stade R.-Morel à 15h.

▲ **Volley-ball :** VBA / Avignon (nat.3), gymnase F.-Fournier à 15h.

● **Week-end piano,** soirées et matinées musicales d'Arles, Jean-Louis Steuerman interprète des œuvres de O. Schoeck, R. Schumann et A. Scriabine, Chapelle du Méjan à 11h. (Petit déjeuner à partir de 10h).

Mercredi 14 décembre

● **À la rencontre de l'atelier de restauration,** Zoom sur la mosaïque du « Jugement de Paris » Mapa, à 14h et 16h (sur inscription).



● **À l'approche de Noël,** lectures et nouvelles fantastiques pour adultes, par Nathalie Pinot de l'association Autrement dit... bibliothèque de Barriol à 14h30 (entrée libre).

Jeudi 15 décembre

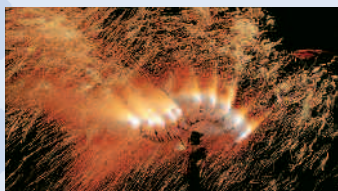
● **Anthropologie biologique :** les populations du passé, visite thématique avec Aminte Thoman, docteur en anthropologie biologique, Mapa, à 18h30.

● **Jazz au grenier** : Charles Tois et Roger Guérin quartet, Roger Guérin (trompette), Charles Tois (piano et chant), Didier Vallet (batterie), Éric Gadet (contrebasse), **Théâtre de la Calade** à 20h30.

● **Sinclair**, (funk) **Cargo de nuit** à 20h30 (25€).

Vendredi 16 décembre

● **Drôles de Noël** Ouverture avec « Pyrotechnies » par le groupe F, **place de la République** à 18h.



● **Apéroconte de l'hiver**, la descente du Rhône à pied par Patrick Huet. L'écrivain-conteur fait revivre pour nous son périple de plusieurs mois du Saint-Gothard aux Saintes-Maries-de-la-Mer, **Museon Arlaten** à 18h30 (participation gratuite sur inscription).

● **Les histoires d'Edgar**, pièce de théâtre d'après l'œuvre de l'écrivain américain Jonh Xavier Marchand, compagnie Lanicolacheur. La tragédie collective afro-américaine, depuis les cales des négriers jusqu'aux pénitenciers vue à travers la rencontre d'un homme et d'une femme, **Théâtre d'Arles** à 20h30.

■ **Légendes et contes de Camargue**, ensemble de soirées contées organisées par le Parc de Camargue Vihado Calendalo (Veillée calendale) école Franck/Benoit de Trinquetaille à partir de 20h30.

■ **Veillée calendale**, chants et danses, et remise des prix du concours de crêches, **salle polyvalente de Salin-de-Giraud** à 20h30.

Samedi 17 décembre

▲ **Tennis de table** : Championnat départemental et pré-nat. **Gymnase et salle de tennis L.-Brun** à partir de 13h.

● **Drôles de Noël** « KO-mic » les automates espiègles de Jean Claunes, **rues piétonnes** à 14h30 et 17h.

● **Drôles de Noël** « T'as de beaux yeux Carabosse » par l'illustre famille Burattini **place de la République** à 14h, 15h45 et 17h30.

● **Drôles de Noël** « La Belle et la Bête » par la compagnie Scopitone, **place Voltaire** à 14h30, 15h, 15h30, 16h, 16h30 et 17h.

▲ **Football** : ACA / Macon (CAF 2), **stade F.-Fournier** à 18h.

■ **Petit marché du livre singulier** : exposition-vente de livres d'artistes, livres artisanaux, peut-être des idées de cadeaux. **Médiathèque** de 10h à 17h.

● **Soirée théâtrale**, par la Compagnie « Les Panathénées », **Maison de la vie associative** à 20h30.

● **Raoul Petite**, (rock délire) **Cargo de nuit** à 21h30 (15/12/10€).

Dimanche 18 décembre

▲ **Tennis de table** : Championnat régional, **Salle L.-Brun** de 8h à 14h.

● **Drôles de Noël** « KO-mic », **rues piétonnes** à 14h30 et 17h.

● **Drôles de Noël** « T'as de beaux yeux Carabosse », **place de la République** à 14h, 15h45 et 17h30.

● **Drôles de Noël** « La Belle et la Bête », **place Voltaire** à 14h30, 15h, 15h30, 16h, 16h30 et 17h.

▲ **Football** : Alliance 2001 / Port-Saint-Louis, **stade V.-Angelin** à 15h.

Lundi 19 décembre

● **Drôles de Noël** « T'as de beaux yeux Carabosse », **place de la République** à 14h, 15h45, 17h30.

● **Drôles de Noël** « La Belle et la Bête », **place Voltaire** à 14h30, 15h, 15h30, 16h, 16h30 et 17h.

● **Mur, murs** le professeur Nicéphore a inventé la machine pour voir à travers les murs ! Par la Cie Hybride. À découvrir **place de la République** à 18h30.

Mardi 20 décembre

● **Drôles de Noël** « T'as de beaux yeux Carabosse », **place de la République** à 14h, 15h45, 17h30.

● **Drôles de Noël** « La Belle et la Bête », **place Voltaire** à 14h30, 15h, 15h30, 16h, 16h30 et 17h.

● **Drôles de Noël** « La vache » par la compagnie La Toupine, **rues piétonnes** à 14h30, 16h et 17h30.

● **Gérard Lenorman** chante Noël, **église Saint-Julien** à 20h30. Réservations *MusiqueS Arles* (04 90 96 59 93)

Mercredi 21 décembre

● **Drôles de Noël** « T'as de beaux yeux Carabosse », **place de la République** à 14h, 15h45, 17h30.

● **Drôles de Noël** « La Belle et la Bête », **place Voltaire** à 14h30, 15h, 15h30, 16h, 16h30 et 17h.

● **Drôles de Noël** « La vache », **rues piétonnes** à 14h30, 16h et 17h30.

Jeudi 22 décembre

● **Drôles de Noël** « T'as de beaux yeux Carabosse », **place de la République** à 14h, 15h45, 17h30.

● **Drôles de Noël** « Zeppelin » par la compagnie La Baldufa, **rues piétonnes** à 14h30, 16h et 17h30.



● **Drôles de Noël** « La Belle et la Bête », **place Voltaire** à 14h30, 15h, 15h30, 16h, 16h30 et 17h.

Vendredi 23 décembre

● **Drôles de Noël** « La Belle et la Bête », **place Voltaire** à 14h30, 15h, 15h30, 16h, 16h30 et 17h.

● **Drôles de Noël** « Zeppelin », **rues piétonnes** à 14h30, 16h et 17h30.



● **Drôles de Noël** « Maudits sonnants » le nouveau spectacle événement des artistes de Transe Express, **place de la République** à 17h30

Samedi 24 décembre

● **Drôles de Noël** « The globe of the death » par la compagnie The Infernal Varanne, **place de la République** à 14h30, 15h30, 16h15 et 17h.

● **Drôles de Noël** « La Belle et la Bête », **place Voltaire** à 14h30, 15h, 15h30, 16h, 16h30 et 17h.

● **Drôles de Noël** « Le rêve d'Herbert » par la compagnie les Quidams, **place de la République** à 17h30.



● **Drôles de Noël** « Zeppelin », **rues piétonnes** à 14h30, 16h et 17h30.

Renseignements et réservations

- Médiathèque d'Arles ☎ 04 90 49 39 39
- Théâtre d'Arles ☎ 04 90 52 51 51
- Théâtre de la Calade ☎ 04 90 93 05 23
- Association du Méjan ☎ 04 90 49 56 78
- Cargo de Nuit ☎ 04 90 49 55 99
- Musée Réattu ☎ 04 90 49 37 58
- Musée de l'Arles et de la Provence antiques ☎ 04 90 18 88 88
- Museon Arlaten ☎ 04 90 93 58 11
- Service des interventions culturelles ☎ 04 90 49 37 40
- ▲ Direction des sports ☎ 04 90 49 35 09
- Arènes d'Arles ☎ 04 90 96 03 70
- Maison de la vie associative ☎ 04 90 93 53 75

Légende

- Musique, musées, théâtre, danse, spectacle vivant...
- ▲ Manifestations sportives
- Vie associative, loisirs divers, traditions...

● **10 ans du Musée de l'Arles antique** Exposition qui revient sur 10 années d'activités scientifiques et culturelles du musée, **Mapa**, jusqu'au 8 janvier 2006, entrée libre.

● **Projet urbain aux ateliers SNCF** Dans le cadre de CI-Ter, les projets d'aménagements sont exposés à la **chapelle des Trinitaires du 5 au 31 décembre**, entrée libre.

● **Salon international des santonniers** Le salon a choisi le thème des Rois mages pour sa 48^e édition. Invité d'honneur, le Portugal. **Salles du cloître Saint-Trophime du 24 novembre 2005 au 15 janvier 2006.**

● **Céline** Céline Jalabert expose ses peintures à l'**hôtel Atrium** jusqu'au 31 décembre.

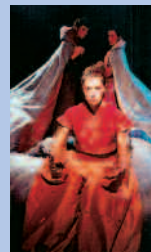
LES rendez-vous des zouzous!

Mercredi 7 décembre

☞ **L'heure du conte** avec Mounira, pour les enfants à partir de 4 ans, **section jeunesse médiathèque** à 15h.

Dimanche 11 décembre

☞ **Théâtre** : La barbe bleue, par la compagnie Vertigo, texte de Bruno de la salle. Une version de Barbe Bleue au féminin, pour une fin inédite ! à partir de 6 ans, **Théâtre d'Arles** à 17h.



Mercredi 14 décembre

☞ **aMuseon nous** Les 6/10 ans sont invités pour un après-midi de découverte, jeu et fête autour de la magie de Noël. Atelier avec Marie Fouillet, conteuse et comédienne, **Museon Arlaten** à 14h30.

☞ **Un animal au temps des Romains** Découvrir la place de l'animal dans la vie quotidienne à Rome et réaliser un bestiaire, pour les 4/6 ans, **musée de l'Arles et la Provence antiques** à 15h (Inscription au 04 90 18 89 11).

☞ **Contes de Noël** Lecture, par Nathalie Pinot de l'association Autrement dit... **bibliothèque de Barriol**, à 16h30 (entrée libre).

Samedi 17 décembre

☞ **Des délices à croquer** Les 6/12 ans sont invités à un atelier de création de guirlandes en chocolat, **5 rue du cloître** à 14h30 (Gratuit sur inscription au service du Patrimoine 04 90 49 35 68).

Mardi 20 décembre

☞ **Des délices à croquer** [voir 17/12].

Brèves

■ Festival de la Camargue et du Delta du Rhône

Le prochain festival, réparti sur les communes d'Arles, Port-Saint-Louis, les Saintes-Maries, Fos et Saint-Martin-de-Crau, se tiendra du 4 au 10 mai 2006 sur le thème « l'envol de l'oiseau ». Un concours de photographes est d'ores et déjà prévu. Plus d'infos sur le site www.festival-camargue-deltadurhone.camargue.fr

■ Festival Voies Off

Le festival Off des Rencontres de la photographie organise chaque année un concours de photographes, professionnels et amateurs. Il s'agit de présenter un dossier de 15 à 100 photographies accompagnées d'un court texte expliquant la démarche suivie. Les inscriptions et les dossiers doivent être remis à Voies Off, 26 ter, rue Raspail, 13200 Arles, tél. : 04 90 96 93 82, avant le 31 janvier 2006

■ 3^e Forum des industries culturelles

Le 3^e FIC se tiendra à Arles du 1^{er} au 3 mars à l'Espace Van-Gogh, au Théâtre d'Arles et à l'école Supinfocom aux Ateliers SNCF. Au programme de cette manifestation professionnelle le financement des productions audiovisuelles, l'accès au marché des produits des industries culturelles, liberté de création : les limites à l'indépendance. Et un séminaire : « De l'art à l'industrie ». Une nuit du Forum est prévue le 2 mars Inscription sur le site www.icnpa.fr, par courrier adressé à l'association ICN-PA, Médiapôle, Saint-Césaire, 43, rue du Grand-Couvent, 13200 Arles. Renseignements par tél. : 06 68 33 12 71.

■ Portrait des Bouches-du-Rhône

Cinquante tirages en noir et blanc signés Raymond Depardon sont exposés à l'abbaye de Montmajour. Le photographe nous livre sa vision du département et de ses habitants. Un territoire complexe entre mer et montagne, de la Camargue aux zones urbaines, qui accueille et assimile tous les flux migratoires jusqu'à celui des estivants qui, en été, multiplie sa population par deux. Ce reportage fait partie d'une commande nationale. Raymond Depardon sillonne la France depuis 2003 pour dresser un portrait du pays. Ce travail complet sera présenté en 2008 à Paris. Jusqu'au 1^{er} mars 2006, tous les jours sauf le lundi de 10 h à 17 h.

■ Arles « cadre de vie »

Le collègue Ampère accueille une exposition avec les villes d'Aix, Marseille et Nice du 25 novembre au 15 décembre. Dessins réalisés par les élèves autour de l'architecture, cette manifestation est soutenue par la Drac et la Maison de l'architecture et de la Ville.

■ Award pour Lucien Clergue



Lors d'une cérémonie spectaculaire à New York le 17 octobre, le photographe arlésien Lucien Clergue a reçu un « Lucie Award ». Équivalent d'un Oscar pour la photo, cette prestigieuse distinction lui a été remise par Maja Hoffmann, membre du Conseil d'administration des Rencontres d'Arles. (Photo : www.leslieimage.com)

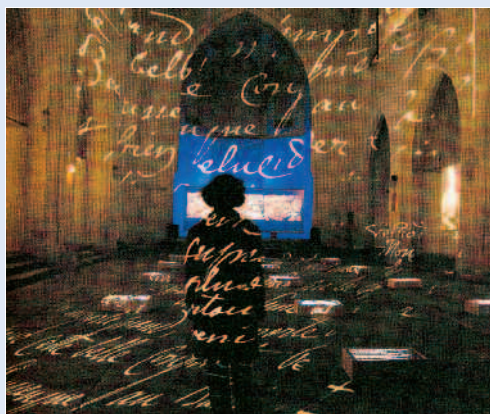
■ Le ministre et le torero

Le ministre de la Culture Renaud Donnedieu de Vabres a décidé de l'achat d'une œuvre de l'artiste (et matador) arlésien José Manrubia qui exposait en octobre dans une galerie parisienne.



■ Les 20 ans de l'ENSP

L'École nationale supérieure de la photo a 20 ans. Ce qui représente déjà beaucoup de souvenirs d'enseignants et de parcours de jeunes photographes venus du monde entier se former à Arles (400 personnes depuis le début de l'aventure). Afin d'en garder la trace, l'école a organisé aux dernières Rencontres de la photographie une exposition que l'on a pu voir à l'abbaye de Montmajour, et qui va maintenant se déplacer à Paris et à l'étranger. Cet automne elle édite aussi avec Actes Sud une revue, « Infra-Mince* », les cahiers de l'École nationale supérieure de la photographie, Arles », qui rassemble des morceaux choisis, images et textes, de cette jeune expérience. On peut se procurer l'ouvrage à la librairie Actes Sud. Rappel : l'ENSP organise des cours du soir ouvert à tous,



Une installation de Christophe Laloi à la chapelle Sainte-Anne. Photographe arlésien, il donne des cours du soir à l'ENSP



* Le titre de la Revue « Infra-mince » est emprunté à Marcel Duchamp pour définir le rapport médiatisé par un appareil entre, d'un côté le regard de celui qui prend une photographie et de l'autre le sujet photographié.

■ Un adjoint dans les Ardennes

Nicolas Koukas, adjoint au devoir de mémoire, était à Herpy l'Arlésienne en octobre dernier où il a participé aux cérémonies du souvenir de la guerre de 14-18. Dans le petit village des Ardennes qui fut pratiquement détruit à la fin du conflit, cette visite du 19 octobre est tout un symbole. Au lendemain de l'arrêt des combats, lorsque les élus d'Herpy organisèrent une souscription nationale pour la reconstruction du village, la population d'Arles et son conseil municipal furent au premier rang de cette solidarité. Une fête fut même organisée dans les arènes d'Arles au profit d'Herpy. Au point qu'en 1919 les élus d'Herpy décidaient d'inscrire leur reconnaissance en donnant à leur commune le nom d'Herpy l'Arlésienne. Depuis, les deux villes se préoccupent l'une de l'autre. Récemment encore, cette amitié s'est manifestée après l'inondation de 2003.



Billes en tête

Le Billard Club Arlésien est devenu en quelques années un nid de champions

Sous le halo pâle d'un plafonnier, deux têtes sont penchées sur la table de billard comme au-dessus du berceau d'un nouveau-né, attentives au moindre mouvement. Des billes blanche, rouge, noire mènent la danse de la manche sur le plateau d'ardoise tendu d'un drap vert. Un ambiance feutrée et calme, à peine froissée par le carambolage de deux billes et des paroles presque chuchotées, règne au Jazz, le local qui accueille le Billard Club Arlésien. Voici environ quatre ans que le club a repris vie en se posant dans cette salle mise à disposition par Vincent Blanc, son propriétaire et joueur de haut de niveau.



Huit tables de billard au Jazz, nom du local du club

Un tournoi hebdomadaire

D'une vingtaine d'adhérents, la première année d'ouverture, le BCA est passé aujourd'hui à cinquante-deux licenciés, dont deux femmes. « Par son effectif, le Billard Club Arlésien est le plus important de la ligue Paca », précise son président Roland Gros, très heureux aussi d'avoir en si peu de temps vu ac-

Discipline olympique

Le billard carambole ou billard français fera son entrée au rang des disciplines sportives des prochains Jeux Olympiques, en 2008 à Pékin. Cette technique qui se pratique bien sûr au Billard Club Arlésien, se distingue des autres jeux dits à poches (les jeux anglo-saxons), par la particularité de son règlement et par sa table chauffée, à l'électricité. **Billard Club Arlésien 1, rue Honoré-Clair**
Tél. 04 90 49 64 41

céder les joueurs, dont lui, aux meilleurs classements dans les compétitions. Les résultats de la saison 2004-2005 sont des plus honorables avec en billards anglais, américain, carambole et snooker sur le circuit régional et le national, des places de demi-finalistes et de finalistes. Et cette nouvelle saison commence avec un magnifique trophée gagné par équipe lors du premier tournoi du circuit national – qui en compte sept – à Joué-les-Tours. Roanne en janvier est la prochaine étape. En attendant les Arlésiens s'entraînent pratiquement tous les jours de la semaine et ne manquent jamais leur tournoi hebdomadaire du jeudi. Cette rencontre au sommet est l'occasion de recevoir dans la salle Le Jazz des stars du billard comme le champion marseillais Madou Touré. Ces soirs là, les six pools anglais ainsi que le carambole et l'américain affichent complet. « Jouer au billard demande beaucoup d'énergie et une bonne condition physique », souligne Marie-Paule Gros, joueuse et arbitre de compétitions fédérales.

FRÉDÉRIQUE BOURGUET

Piscines

Les bassins des piscines Philippe Rouget (Trinquetaille) et Guy Berthier (Le Trébon) tournent, depuis le mois d'octobre, à plein régime.

Des créneaux horaires adaptés et répartis du lundi au dimanche, permettent à toutes les catégories de nageurs de pratiquer leur sport préféré. Une grille de tarifs propose de nombreuses formules, chacune et chacun pourra trouver celle qui lui convient. L'entrée est gratuite pour les enfants de moins de 6 ans.

Par ailleurs, les piscines sont ouvertes aux associations (les Bébés Nageurs, plusieurs structures accueillant des personnes handicapées...) et aux clubs sportifs tels que l'Una, le Dauphin club arlésien et aux scolaires.



Dans ce planning très chargé, la Direction de Sports a réussi à glisser une activité aquagym qui connaît un beau succès. Les cours, au rythme de une, deux ou trois séances par semaine sont assurés par des maîtres nageurs de la Ville. Les inscriptions se font par trimestre. Pour tout renseignement s'adresser au 04 90 96 06 85

Subventions 2006

Les dossiers de demandes de subventions des associations sportives sont à retirer à la Direction des Sports - stade Fernand Fournier, et à retourner avant le vendredi 16 décembre, à la même adresse. Une réunion d'information pour la constitution de ces dossiers aura lieu le lundi 5 décembre à 18h à la Maison de la vie associative.

Pour les autres associations (culturel, taumachie...) les dossiers sont à retourner au Service de la Coordination Institutionnelle (1^{er} étage de l'hôtel de ville) avant le 16 janvier.

Stades et gymnases

Les équipements sportifs seront fermés du samedi 24 décembre au dimanche 1^{er} janvier.

Lotos de Noël

Le Tennis Parc Arlésien fait gagner des lots le mardi 13 décembre à 18h30 à la Salle des Fêtes. L' Athletic Club Arlésien prépare les cartons de lotos pour le dimanche 18 décembre à 18h au gymnase Jean-François-Lamour. Le Tennis de Table Club Arlésien attend les joueurs le 18 décembre à 18h au gymnase Louis-Brun.

Présidents de clubs

Claude Cortese succède à Bruno Fachin au club de l'Entente Fontvieille-Raphèle-Moulès. Hervé Narbonnand est le nouveau président du Horse Ball Arles Camargue.

Boxe

La toute nouvelle Association Arlésienne de Boxe Française donne des cours le mercredi de 19h30 à 21h30 et le vendredi de 20h à 22h, au gymnase Robert-Morel. Pour tout renseignement, contacter son président, Ali Benaïssi, au 06 19 36 56 00.

Travaux

Au stade Fournier, après la rénovation des vestiaires, une deuxième tranche de travaux correspondant aux peintures et à la pose de carrelages dans le couloir, côté hommes, vient d'être achevée. La prochaine concernera le côté dames.

Qi Gong et TaiChi

L'Association Métaphore fête ses 10 ans cette année. A cette occasion elle offre à tous un stage d'initiation aux Qi Gong et au Tai Chi Chuan le dimanche 8 janvier de 14h30 à 16h au gymnase Amédée Pichot. Le TaiChi Chuan est un art martial interne, une gymnastique énergétique, pourvoyeuse de détente et qui aide au développement personnel. Renseignements au 04 90 93 66 75 / 06 30 42 44 07.

Brèves

■ Enquête publique

En vue d'exploiter une plate-forme logistique à Saint-Martin-de-Crau une enquête publique est ouverte jusqu'au 14 décembre. Les registres sont consultables en mairie d'Arles au service de l'urbanisme, rue du Cloître. Le commissaire enquêteur reçoit le 9 de 14 h à 17 h.

■ Déportation

Le 2 décembre 2005, 18 élèves du collège Robert-Morel se rendent à Auschwitz, en Pologne, avec leur professeur et Nicolas Koukas, adjoint au devoir de mémoire. Après avoir visité les restes du camp de concentration, où le Troisième Reich extermina entre un et deux millions d'êtres humains, juifs, tsiganes, déportés politiques, homosexuels. Les élèves participeront à un colloque sur la mémoire collective.

■ 9 décembre, anniversaire de la laïcité

Il y a tout juste un siècle, le parlement votait la loi de séparation des églises et de l'Etat. Aboutissement d'un long combat de la République, la laïcité est aujourd'hui un fondement de la société française et de sa constitution. De nombreuses manifestations sont prévues dans le pays qui rappellent les principes de la laïcité, notamment l'enjeu qu'elle représente dans la citoyenneté. À Arles, une soirée « la laïcité, hier, aujourd'hui, demain » s'est tenue le 19 novembre salle Jean-et-Pons-Dedieu en présence des élus locaux, animée par l'association marseillaise Arcades. Une exposition « Histoire et actualité de la laïcité » lui succède du 5 au 12 décembre dans le hall de la mairie avec Vivre en Europe, la Ligue de l'enseignement et Solidarité laïque, avec le soutien de la municipalité et de la Région.

■ Trinquetaille en décembre

Le CIQ de Trinquetaille met les bouchées doubles en cette fin d'année.

- Concert de Noël avec les ensembles Chicuelo et Voce le 3 décembre à 18 h 30 à l'église de Trinquetaille, le même jour collecte de jouets pour les Restos du cœur à l'école Benoît-Franck.
- Les 10 et 11 décembre, loto annuel avec quine spéciale pour les enfants, à 18 h à l'école Benoît-Franck.
- Le 16 décembre, veillée calendaire avec « la chourmo de Gimeaux », en collaboration avec le Parc de Camargue, à 20 h 30 à l'école Benoît-Franck.

■ Économie

Repli du chômage en septembre 2005 avec une diminution du nombre des demandeurs d'emploi de 1,2 % dans notre région par rapport à août. Sur un an, la baisse enregistrée en Provence-Alpes-Côte d'Azur est de 0,9 %.

La société qui vous emballe

Une des plus grandes usines d'Arles est en zone industrielle sud. Elle est spécialisée dans la conception et la fabrication des emballages pour les fruits et légumes. La SME entre aussi dans la filière du recyclage du papier



Une partie des bobines de papier provient du recyclage

« Plus que des fabricants d'emballage nous sommes des fournisseurs de solutions d'emballage », énonce le directeur de la Société méditerranéenne d'emballage, Florent Raybaud. La SME comme les Papeteries Etienne font partie du groupe américain International Paper (IP) « leader mondial de la filière bois-papier-carton », 80 000 employés dans le monde, 12 000 en Europe. Avec ses 110 personnes, l'usine de la zone industrielle sud est une des plus importantes de l'agglomération.

Au départ, en 1969 c'était une entreprise familiale. En 1969, lorsque IP la rachète, le groupe y fait d'importants investissements « pour rester compétitif ». L'entreprise grandit jusqu'en 1989 où un incendie détruit une partie du bâtiment et la pièce maîtresse de la production de carton ondulé (70 m de long).

En six mois de travaux, l'usine est réparée et reprend la production. La matière première ce sont d'une part d'énormes bobines de papier Kraft, (fibres vierges issues de la transformation du bois) et surtout les bobines beiges des Papeteries Etienne qui proviennent du recyclage. D'ailleurs les déchets de la SME (chutes de découpe), une fois conditionnés en balles repartent vers les Papeteries.

Des emballages sophistiqués

« On produit 40 000 tonnes d'emballages par an. Ils peuvent avoir toutes les formes imaginables. Notre bureau d'étude est capable de proposer au client le type exact de modèle dont il a besoin. Cette possibilité de concevoir un

produit de A à Z, jusqu'à la livraison en temps voulu, fait notre différence sur le marché », explique le directeur.

Le client pour 70 % ce sont les industries qui doivent emballer leur production. La SME intègre les mentions imprimées nécessaires à l'expédition et à l'exposition sur les présentoirs. Parmi les clients régionaux : les Chais Beaucairois, Coca-Cola Marseille, Unilever (huiles, eaux minérales...).

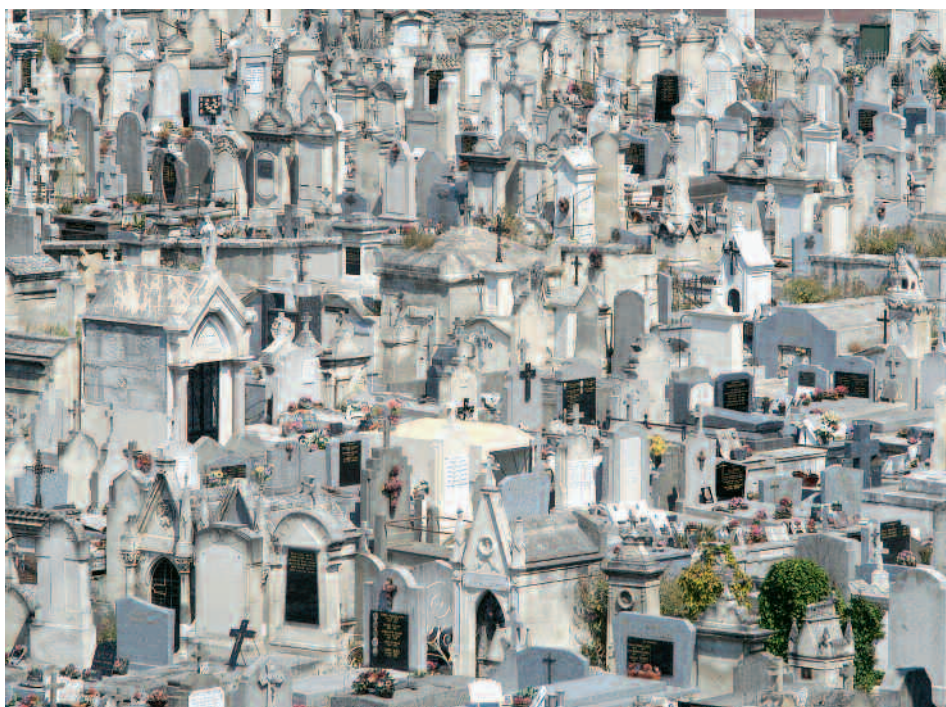
Les 30 % restant, ce sont les plateaux de fruits et légumes. Dans ce secteur agricole sensible (climat, concurrence européenne), la mise à disposition de l'emballage le jour J est déterminant. « Ça veut dire que sur un coup de téléphone, la SME peut livrer des milliers d'emballages prêts à assembler là où le client l'indique au moment précis où il décide de mettre sur le marché sa production de fruits et légumes ». D'où la flotte de camions dans la cour. En pays d'Arles, c'est par exemple le cas des melons pour lesquels la pleine saison n'excède pas six semaines. Cette rapidité de réaction n'est possible que par une rationalisation poussée du processus de fabrication. Le directeur insiste sur l'importance des investissements dans les systèmes de sécurité. Une chaîne impressionnante qui a des similitudes avec les rotatives de l'imprimerie.



Florent Raybaud, directeur du site, devant les centaines de formes qui servent à découper les emballages

Cimetières

Démarches et concessions



Le cimetière d'Arles-ville, boulevard Émile-Combes

Au moment où un deuil nous frappe, en plus du chagrin, nous sommes confrontés à la nécessité d'organiser dans les plus brefs délais des obsèques, puis un enterrement. Des démarches et formalités pénibles auxquelles il faut pourtant faire face alors même que nos esprits sont ailleurs.

La raison voudrait que nous nous montrions prévoyants, que nous prenions à l'avance les mesures adéquates afin que l'enterrement de nos proches se déroule dans les meilleures conditions possibles, sans surprise désagréable.

Le conseil municipal du 2 novembre a adopté un nouveau règlement des cimetières d'Arles. L'ancien, rédigé en 1902,

ne correspondait plus aux pratiques funéraires actuelles, et n'intégrait pas la fin du monopole des pompes funèbres intervenue en 1998. Le nouveau règlement donne des informations sur le rôle des agents des cimetières, l'attribution des emplacements, les autorisations d'inhumer, l'entretien des sépultures, en particulier pour les familles qui disposent d'un caveau.

Prendre connaissance de ce règlement sera une précaution utile afin de ne pas être pris au dépourvu au moment d'un décès. On peut le consulter au service municipal des cimetières, cour des Podestats ou à l'entrée de chacun des huit cimetières* d'Arles.

La législation ne permet pas d'enterrer nos morts hors des règles et procédures en vigueur. Tout n'est pas possible au dernier moment et les services municipaux ne sont pas habilités à effectuer des interventions sur les sépultures n'importe quand et n'importe comment.

En la matière, les communes sont tenues d'observer les règles d'hygiène et de salubrité publique.

À cette fin, le maire a adressé aux Arlésiens une lettre dans laquelle est rappelé aux familles ce qui doit être su sur l'entretien des concessions funéraires.

■ Quelques rappels

- Les ventes de concessions sont effectuées au service de la Conservation des cimetières, cour des Podestats, derrière l'Hôtel de ville, du lundi au samedi midi.
- Un gardien est de service dans chaque cimetière urbain.
- Le service de la Conservation des cimetières, cour des Podestats, est seul habilité à donner une information administrative aux familles. A ce titre il est soumis au droit de réserve.
- Les obsèques sont organisées du lundi au samedi matin exclusivement.
- L'inhumation ne peut avoir lieu avant un délai de 24 heures à compter de la date du décès mentionné sur le certificat médical.
- Les inhumations dans les terrains communs sont faites à titre gratuit pour une durée de cinq années seulement.
- Il existe trois types de concessions : la concession familiale, la concession plurifamiliale et la concession individuelle exclusivement réservée à une personne désignée.
- Durée des concessions. Elles peuvent être temporaires, perpétuelles en terre, perpétuelles à bâtir, perpétuelles pour l'édification de case en columbarium, perpétuelle pour case en enfeu.
- Lorsque les concessions à durée limitée arrivent à expiration, le droit de reprise est reconnu aux communes.
- Si des travaux sont nécessaires, seul le responsable du service de la Conservation des cimetières peut les autoriser. Si ces travaux ne sont pas réalisés, l'inhumation pourra ne pas être effectuée pour des raisons d'hygiène et de sécurité.
- Les exhumations ne pourront, pour des raisons climatiques et d'hygiène, être effectuées entre le premier mai et le 30 septembre.
- Les incinérations : elles ne peuvent être autorisées par le maire que si le défunt l'a expressément indiqué par écrit dans ses dernières volontés, ou par toute personne ayant qualité pour pourvoir aux obsèques.



■ Les huit cimetières d'Arles

- Cimetière central d'Arles ville, bd Émile-Combes,
- Cimetière de Trinquetaille, rue Georges-Guynemer,
- Cimetière des 9 Collines, chemin de Truchet.
- Cimetière de Barcarin à Salin-de-Giraud,
- Cimetière de Raphèle,
- Cimetière de Moulès,
- Cimetière du Sambuc,
- Cimetière de Mas-Thibert.



Le cimetière de Neuf-collines

Démoustication recherche de solutions

Après l'invasion de moustiques en octobre et la gêne considérable causée à la population, les responsables publics ont précisé leurs intentions pour lutter contre ce fléau dans le delta du Rhône. Le Parc de Camargue et la commune ont délibéré en ce sens



Photo EID Méditerranée

Préalable important, la ministre de l'Écologie et du Développement durable, Nelly Olin, a confirmé par écrit son soutien à l'action du Parc de Camargue engagé dans la démoustication au moyen de produits biologiques (le *Bacillus thuringiensis israelensis*). La ministre préconise aussi que les mises en eau des canaux et marais puissent être évitées « aux périodes les plus favorables aux larves ».

Au Parc naturel régional de Camargue présidé par Hervé Schiavetti, le conseil syndical réuni fin octobre, décidait de continuer la démoustication entamée et de l'étendre. L'Entente interdépartementale pour la démoustication (EID), seul opérateur public à démoustiquer sur le littoral du Languedoc-Roussillon et à l'ouest des Bouches-du-Rhône, a en effet remis au Parc et aux collectivités

concernées un bilan des campagnes effectuées ainsi qu'un rapport exposant comment poursuivre cette action afin de réduire la pression des moustiques.

C'est une zone plus large qu'il conviendra de traiter. Le rapport de l'EID montre le peu d'efficacité de la démoustication si l'on ne traite pas les zones proches des lieux d'éclosions des larves.

La démoustication voulue par les collectivités ainsi de mieux protéger leur popula-

tion coûtera beaucoup plus cher. Pour le moment ce coût est porté par les départements et les communes. Si nous voulons nous engager dans une action plus étendue, l'EID estime à 5,47 millions d'euros une démoustication annuelle du secteur Arles, Les Saintes-Maries-de-la-Mer, Saint-Martin-de-Crau et Port-Saint-Louis-du-Rhône. La seule intervention sur le littoral, entre Salin-de-Giraud et Port-Saint-Louis, reviendrait à un million d'euros.

Il faudra trouver les financements supplémentaires auprès des partenaires concernés, dont une implication directe de l'Etat. Comme l'a montré la dernière invasion de moustiques, le problème et la gêne ne sont pas uniquement arlésiens. La démoustication doit être appréhendée à l'échelon de l'intercommunalité, a précisé le maire.

■ Démoustication et parcs naturels

À l'initiative du Conseil régional Provence-Alpes-Côte d'Azur présidé par Michel Vauzelle, les parcs naturels régionaux de Camargue, du Luberon, du Queyras et du Verdon, ont accueilli le même jour, le 2 octobre, les visiteurs qui voulaient s'informer sur les activités et les études que mènent ces établissements.

Si la protection des espaces naturels est une de leurs missions bien connue, l'aménagement du territoire et le soutien aux hommes qui vivent de l'agriculture et d'autres activités traditionnelles dans leurs périmètres, comme l'élevage en Camargue, est le fil conducteur de leur action quotidienne. Ce qui explique que le Parc de Camargue est à l'origine des études pour une démoustication sans produits nocifs pour l'environnement.



Brèves

■ Alyscamps

Le conseil de quartier et l'élue déléguée aux Alyscamps, Josette Pac lancent un appel à la mémoire collective des habitants. La construction du quartier des Alyscamps a commencé en 1956. Une fête de quartier doit célébrer ce cinquantième anniversaire à la belle saison. Aussi, sont-ils à la recherche de tous vos témoignages, anecdotes, articles ou photos sur cette époque. Merci de contacter Josette Pac en mairie au 04 90 49 39 31 ou pendant sa permanence aux Alyscamps, place d'York les jeudis 8 et 22 décembre de 15 h 30 à 16 h 30, puis deux jeudis par mois toute l'année.

■ Monplaisir

Après le vide-grenier du 15 octobre, l'association « Monplaisir » en fête organise son loto le 3 décembre à 17 h à la salle des fêtes d'Arles. Les gains du loto serviront aussi au Téléthon 2005. Par ailleurs Monplaisir prépare de nouveau son concours d'illuminations. Réunion à l'école primaire le premier mercredi du mois à 18 h 30.

■ Pas un enfant sans jouet

Organisée dimanche 11 décembre à partir de 14 h place de la République, par le Kiwanis cette manifestation a pour but de recueillir des jouets pour l'arbre de Noël des Restos du cœur. Les Kiwanis appellent à la générosité de tous les Arlésiens pour recueillir une pleine fontaine de jouets (en bon état) donnés par les enfants et leur offrent pour l'occasion et avec l'aide de la Ville et du Conseil général, une après-midi festive (jeux, maquillages, clowns, goûter...)

■ Précision

Dans le n°96 d'Arles Info, nous évoquons le projet de crèche associative à Pont-de-Crau par l'association « Les petits pieds ». Ce projet qui intéresse les familles habitant Pont-de-Crau, n'est pas réservé aux seuls habitants de ce quartier.

■ Infos logement

La Confédération du logement et du cadre de vie (CLCV) tient des permanences dans les quartiers afin d'aider les locataires à résoudre leurs problèmes. **À Barriol**, le mardi de 14 h à 17 h et le jeudi de 15 h à 18 h, au 5, rue Salvador-Allende. **Au Trébon**, le lundi de 16 h 30 à 18 h, au 6, rue Jean-Bouin. **À Griffueille**, le mardi de 14 h à 17 h, à la Maison de quartier. **À la Genouillade**, le mercredi de 16 h à 18 h, au 1, rue Émile-Michel. **Pour les locataires HLM**, une permanence se tient le jeudi de 14 h à 17 h, rue Cocteau, à l'ancienne annexe de la mairie. L'ADIL (Agence départementale d'information sur le logement) tient ses permanences à la maison de la vie associative les 2^e et 4^e mardis de chaque mois. En décembre, une seule date, mardi 13 de 10 h à 13 h et de 14 h à 17 h.

Brèves

■ L'environnement à l'école

Le CPIE (centre permanent d'initiatives pour l'environnement) poursuit sa démarche citoyenne et pédagogique en proposant aux enfants des écoles des séances d'initiation à leur environnement. À ce titre, l'association a notamment participé à la semaine « marchons vers l'école » en octobre. Le CPIE se tient à la disposition des enseignants pour intervenir dans l'école au moment de leur choix sur le thème « à la découverte du fleuve, de la source à la mer » avec plusieurs ateliers possibles : comprendre la dynamique du fleuve, les liaisons entre le cours d'eau et les paysages, la formation d'une cascade, d'un méandre, d'un delta...
CPIE : 04 90 98 49 09



En novembre le CPIE a organisé un cycle de quatre conférences sur les déplacements.

■ Les Noël du CCAS et de l'Entraide

Les repas de fin d'année pour les personnes âgées, suivis d'animations, sont organisés dans toute la commune par le Centre communal d'action sociale (CCAS) et l'Entraide Solidarité 13. Avec succès puisque 1 400 personnes y ont participé en 2004 selon Rolland del Corso artisan de ces réjouissances pour le CCAS.

Les dates des repas de cette fin d'année.

- 6 décembre, à 12h salle Chabaud
- 8, à Mas-Thibert, à 12h foyer Deveve
- 14, au Sambuc, à 12h restaurant L'Estambord
- Le 15, à Moulès, à 12h salle polyvalente
- Le 16, à Raphèle, à 12h foyer Croizat
- Le 21, à Salin-de-Giraud, à 12h salle polyvalente
- Le 22, en Camargue-Nord, à 12h à La Chassagne



Transport public montrez la carte !

Depuis fin octobre, les usagers des transports urbains (la Star) se familiarisent avec un nouveau titre de transport : la carte à puce pour les abonnés, la carte magnétique pour les passagers occasionnels qui peuvent ainsi régler dix trajets ou s'équiper d'un Pass à la journée. Les irréductibles du billet pourront toujours en obtenir à l'unité auprès du conducteur.

La carte à puces pour les abonnés

C'est le titre de paiement qui sera le plus utilisé par les Arlésiens puisqu'il est d'abord conçu pour les 4 000 personnes âgées déjà fidèles à la Star, les 900 élèves abonnés et les 700 autres inscrits... pour le moment qui ont opté pour les transports publics urbains. Elle est utilisable (rechargeable) pour se rendre à Salin-de-Giraud et se déplacer sur les bus de la communauté d'agglomération (ACCM) et les Carreize. En vente uniquement à la Boutique des transports, 24 bd Clemenceau.

Au moment de l'embarquement, il suffit de présenter la carte à puce devant le valideur qui enregistre le passage par un bip sonore et un voyant vert. En cas d'anomalie c'est un autre bip et un voyant rouge qui alerte le conducteur du bus.

La carte magnétique pour les visiteurs

Elle devrait convenir aux visiteurs qui n'auront plus à chercher où se procurer des billets pour se déplacer en ville. Un seul titre suffira, pour régler 10 trajets ou à la journée avec le Pass à 2 euros. Elle devrait aussi en-



courager ceux qui viennent faire leurs achats dans le centre à laisser leur voiture au parking. Comme la précédente on se la procure à la Boutique des transports, 24 bd Clemenceau ou auprès des dépositaires dans les quartiers*. Au moment de l'embarquement, la carte magnétique doit, elle, être introduite dans le haut du valideur.

Ce passage à la billettique, effectué avec le concours du Conseil général des Bouches-du-Rhône, doit simplifier l'accès aux bus, puisque les différents titres de transport peuvent être enregistrés sur le même support. La carte à puce ou magnétique doit aussi simplifier l'embarquement, à condition de ne pas oublier au passage le geste de la validation.

La Star et la communauté d'agglomération Arles-Crau-Camargue-Montagnette, vont aussi se servir des données enregistrées tout au long de l'année pour analyser la fréquentation et faire évoluer le service rendu au public.

AOG

La billettique dans les transports arlésiens entre dans

la modernisation générale du réseau départemental. Jean-Noël Guérini, président du conseil général des Bouches-du-Rhône qui gère notamment les Carreize veille à équiper progressivement tout le réseau. À terme on pourra ainsi changer de bus, de moyen de transport avec la même carte à puce.



■ Où se procurer les abonnements et tickets ?

Les cartes à puce et magnétiques sont établies à la Boutique des transports.

Les tickets et abonnements y sont vendus aussi, ainsi que chez les dépositaires :

- À Barriol, chez Proxy, centre commercial
- À Pont-de-Crau, tabac Le Diplomate
- Au Trébon, La Soléiade, rue André-Maurois, au tabac Rodriguez, av. de Stalingrad, au Point Presse du centre commercial Leclerc

Solidarité

Hébergement, chaleur, repas

En prévision de l'hiver, les dispositifs d'aide et d'hébergement en direction des personnes en difficulté se mettent en place chaque année au 15 novembre



Stockage de denrées au local des Restos du Cœur, rue de l'Aqueduc-romain

Le Centre communal d'action sociale de la Ville et toutes les associations humanitaires se mobilisent pour que l'hiver se passe dans les meilleures conditions possible pour les plus démunis d'entre nous. Au CCAS on se prépare à ouvrir l'accueil de nuit au 15 novembre dans la villa de la rue Copernic : seize places en tout pour des hommes et des femmes en panne de toit.

« Cette année, nous délivrerons les bons d'hébergement de la nuit dès le matin, à l'accueil de jour de la rue Romain-Rolland entre 8 h 30 et 12 h 30 » explique Muriel Triaire responsable de l'assistance sociale au CCAS. Cette nouvelle

organisation permettra d'attribuer l'après-midi les places laissées libres le matin. « Nos agents travaillent dans la rue l'après-midi et repèrent les gens en difficulté. Ils pourront leur proposer un logement pour la nuit. Si des places sont encore libres, nous le signalerons au 115. »

Vous pouvez en effet appeler ce numéro pour signaler qu'une personne est dans la rue. Les Arlésiens peuvent aussi téléphoner au personnel de l'accueil de jour [voir Contacts].

Les accueils du CCAS, de jour comme de nuit, concernent les personnes sans domicile. D'autres aides s'adressent à ceux qui connaissent des difficultés de tous ordres. On peut par exemple obtenir du bois de chauffage sous conditions de ressources en déposant la demande auprès du CCAS, les associations humanitaires accueillent pendant leurs permanences tous ceux qui ont besoin d'aide [Voir Contacts], et chacune a un peu sa « spécialité ». La Croix-rouge française distribue de l'aide alimentaire, des couvertures, des vêtements chauds. Le Secours catholique organise l'après-midi de la convivialité tous les mardis et peut fournir aide alimentaire, vêtements mais aussi aide financière pour les transports ou les factures.

Les Restos du cœur distribuent l'aide tous les vendredis à partir du 9 décem-

contacts

- **CCAS**, 2 rue Aristide-Briand (04 90 18 46 87)
- **Accueil de jour**, tous les jours de 8 h 30 à 12 h 30, villa « Les Jacinthes », 2 quater rue Romain-Rolland. Tél. 04 90 93 53 45
- **Hébergement de nuit**, tous les soirs à partir de 17 h 30 au 12, rue Copernic. Accès par le bus n°4 -arrêt « le Galilée ». Tél. 04 90 96 77 28
- **Croix-rouge française**, 3, bd Émile-Combes (04 90 96 07 61), permanences le mardi de 14 h à 16 h et le jeudi de 9 h à 12 h.
- **Secours catholique**, 9, rue Romain-Rolland (04 90 96 80 69), permanences lundi et jeudi de 14 h 30 à 16 h 30.
- **Restos du cœur**, rue de l'Aqueduc-romain (04 90 96 12 36), tous les vendredis à partir du 9 décembre.
- **Secours populaire**, chemin des Minimes (04 90 96 91 54) permanences le vendredi de 9 h à 12 h
- **Compagnons d'Emmaüs**, Le Mas de la Triquette est situé sur la route des Saintes, à environ 500 m du carrefour de Gimeaux-Trinquetaille. Tél. : 04 90 49 79 76
- **Conseil général**, 25, rue du Docteur-Fanton (04 90 93 00 95) et à Trinquetaille, immeuble le Salomon, 38, rue André-Benoît (04 90 93 90 07).



Dortoir à l'accueil de nuit, rue Copernic

bre, pendant 16 semaines (il faut s'inscrire auparavant). Le Secours populaire reprend dès le 15 novembre ses tournées de distribution de repas chauds. Les Compagnons d'Emmaüs récupèrent et vendent à petits prix du matériel, du mobilier et des vêtements. Ils hébergent les hommes uniquement et fournissent les repas chauds à l'accueil de nuit. Le Conseil général tient également des permanences quotidiennes pour les sans résidence stable les après-midi, alternativement en centre-ville et à Trinquetaille.

FRANÇOISE MAURETTE



L'accueil du CCAS, rue Aristide-Briand



David Grzyb

Groupe Arles Plurielle,
Parti Socialiste, Les Verts,
Mouvement Républicain et Citoyen,
Parti Radical de Gauche et Apparentés

Dans sa dernière tribune, le Président du groupe de l'Alliance Arlésienne (UMP / UDF) met une nouvelle fois en cause les Présidents des collectivités départementales et régionales (PS), dénonçant pêle-mêle l'augmentation des taxes locales fixées par ces deux collectivités – pour faire face aux désengagements inconséquents des Gouvernements Raffarin / Villepin (cf. RMI, TER...) – et les aides allouées par ces deux collectivités à la municipalité Arlésienne.

Ces attaques politiques, aussi gratuites que mensongères et malheureusement répétées vont nous permettre de vous présenter ici le bilan – outre les aides financières directes à notre collectivité – des actions conduites par Michel Vauzelle et Jean-Noël Guerini, en faveur de notre ville, de notre territoire et de ses habitants :

Actions déjà réalisées :

- Création du Symadren et aides à la rénovation des digues du Rhône,
- Implantation de l'Institut Universitaire de Technologie aux Ateliers SNCF,
- Implantation de l'Ecole Supinfocom aux Ateliers SNCF,
- Création du Cargo de Nuit,
- Rénovation et réouverture du Théâtre municipal,
- Aides financières aux opérations de construction et de réhabilitation de logements sociaux,
- Aides financières aux travaux d'épuration et d'assainissement,
- Plan Patrimoine pour la Rénovation de l'Amphithéâtre et du Théâtre Antique,
- Aides financières aux associations et aux multiples manifestations culturelles et sportives,
- Participation financière pour l'amélioration des conditions des traversées du Rhône à Barcarin,
- Soutien aux actions du Parc Naturel Régional de Camargue,
- Prise en charge totale du Musée d'Arles et de la Provence Antique et du Museon Arlaten,
- Travaux de sécurité routière,
- Participations financières pour les travaux de protection à la suite des inondations (Vigueirat, vallée des Baux, Craponne...)
- Construction du nouveau gymnase au stade Fournier,
- Réhabilitation des lycées Montmajour et Pasquet,
- Aides financières aux entreprises sinistrées par les inondations,
- Participations financières pour les travaux de réparation des équipements publics à la suite des inondations,
- Soutien à la population lors des inondations,
- Etc.

Projets à venir :

- Reconversion des Ateliers SNCF et création de la « Grande halle aux Images »,
- Construction du nouveau collège Frédéric Mistral,
- Accompagnement – si le projet est retenu par l'Etat – du dossier de requalification du quartier de Griffeuille,

Cette liste n'est, bien sûr, pas exhaustive. Les Arlésiens le savent bien.

En échange, nous remercions par avance M. Vernet, président du groupe UMP/UDF, par ailleurs député suppléant, de nous présenter le bilan des actions entreprises en faveur d'Arles et des Arlésiens par notre député UMP, M. Chassain, depuis quatre ans !



Gilles Cuizzi

Groupe Alliance Arlésienne,
élus UMP et DVD

Les graves événements que vient de vivre notre pays ces derniers jours nous écartent momentanément de la politique arlésienne, mais ne nous empêchent pas d'y apporter un regard. Car force est de constater qu'il s'agit de 25 années d'échecs et de milliards d'euros engloutis pour rien... Le dernier plan (Borloo) en date, même s'il est ambitieux, n'y changera rien. Comme dit le proverbe : « Ce n'est pas en te lavant le visage que tu enlèveras tes douleurs d'estomac ! »

Dominique de Villepin semble l'avoir compris en proposant un plan qui permettrait aux jeunes de découvrir le monde de l'entreprise à partir de l'âge de 14 ans.

Trop de jeunes, en fonction de leur personnalité, ont du mal à vivre une scolarité trop longue où ils s'ennuient, et ne rêvent que d'actions. Leurs passivités scolaires les font sortir à l'âge de 16 ans de l'école sans bagages.

À partir de là, tout dérape ! Livrés à eux-mêmes, les voilà partis à la recherche d'un boulot auprès des entreprises où, rappelons-le, 400 à 500 000 emplois d'apprentis sont possibles.

Mais voilà, l'entreprise, elle, est fatiguée du poids administratif dû à cette embauche et à qui on demande de se substituer à l'école. Mais elle est surtout échaudée des échecs antérieurs permanents. La piste que souhaite prendre le Premier Ministre peut être bonne, mais à une condition : une réforme sérieuse de l'éducation nationale en primaire. Plutôt que de rejeter à leur triste sort des mineurs sans éducation, celle-ci devra assurer, pour que l'embauche suive, que ces jeunes sachent lire, écrire, compter normalement à 14 ans. Rien de bien terrible, nos anciens nous l'ont prouvé.

Ce qui permettra par le biais de la scolarité et de la formation en entreprise jusqu'à l'âge de 16 ans de trouver des entreprises demandeuses de main d'œuvre préformée. L'entreprise devra continuer l'œuvre de formation ainsi préparée avec un lien scolaire. A 18 ans, ce jeune ainsi formé, doit pouvoir accéder au rang d'ouvrier avec la paye y afférant ; ce qui impliquera son véritable démarrage dans la vie, développera son rôle d'homme et lui permettra de profiter à plein de l'ascenseur social.

La jeunesse a besoin de responsabilité, on ne la lui permet pas ! Que penser de tous ces BTS délivrés entre 23 et 25 ans qui mettent ces jeunes en état d'apprentis, ce qu'ils récusent à juste titre. Malheureusement, l'entreprise ne peut leur donner le statut qu'ils revendiquent dès l'embauche puisqu'ils sont inadaptés dans l'immédiat à la fonction proposée. Conclusion : pas de travail ! À l'heure où nos anciens avaient déjà fait la guerre à 20 ans, étaient mariés à 21 ans, la société d'aujourd'hui met nos enfants en état d'apprentis à 25 ans – Comment leur demander de croire à la société ?

Ces propos ne sont que ceux d'un chef d'entreprise qui a été confronté à ces problèmes.



Martial Roche

Groupe Arles ensemble

Lancée l'an dernier avec succès, l'opération « Drôles de Noël » est reconduite pour les fêtes 2005 par la municipalité d'Arles. C'est une véritable féerie qui va régner du 16 au 24 décembre 2005. Petits et grands seront enchantés par le programme spectaculaire préparé par le service culturel de la Ville. Ces animations quotidiennes viennent s'ajouter aux manifestations traditionnelles de Noël comme le Salon des Santonniers.

Annoncé par une campagne de communication dans le pays d'Arles et au-delà, l'objectif de ces « Drôles de Noël » est festif mais aussi économique. Un public nombreux et familial va se rassembler dans les rues et sur les places d'Arles. C'est donc l'opportunité pour les commerçants arlésiens de séduire de nouveaux clients. D'autant que le marché de Noël n'a pas été reconduit. En effet, l'expérience des chalets sur l'esplanade Charles-de-Gaulle n'avait pas donné satisfaction l'an dernier. La municipalité a donc pris la décision de se concentrer sur les animations pour dynamiser le commerce en cette période de fête. Pour rendre Arles encore plus attractive, la mairie a également décidé de la gratuité des parcmètres du centre-ville.

Et le programme de ces « Drôles de Noël » est très original. Tout d'abord, le 16 décembre vivra une ouverture tout feu, tout flamme avec le groupe F. Suivra toute une semaine d'animations joyeuses et décalées, comme le carillon acrobatique le vendredi 23 place de la République ou le samedi 24, les géants lumineux du « Rêve d'Herbert ».

Des animations permanentes sont également au programme : un père Noël farceur et des manèges ou des chapiteaux qui occuperont trois places du centre-ville : République, Forum et Voltaire. Sans oublier les illuminations que la mairie a cette année renforcées de nombreux motifs. Autant de raisons de souhaiter à tous un joyeux Noël.

La loi du 27 février 2002 prévoit que « lorsque la commune diffuse, sous quelque forme que ce soit, un bulletin d'information générale [...], un espace est réservé à l'expression des conseillers n'appartenant pas à la majorité municipale ».

C'est dans ce cadre que le groupe de l'opposition comme ceux de la majorité s'expriment chaque mois dans Arles Informations municipales afin d'informer les citoyens de leurs positions sur la politique municipale.

[L'exercice du droit d'expression... doit répondre à une certaine neutralité dans le choix des sujets abordés... et s'abstient de prises de position électorales, partisanes et polémiques]. réponse ministérielle publiée au JO Sénat du 7 août 2003, p.2551.

Les services municipaux

Mairie d'Arles ☎ standard : 04 90 49 36 36
Mairie annexe de Salin-de-Giraud : ☎ 04 42 86 82 12
Mairie annexe de Raphèle : ☎ 04 90 98 48 77
Mairie annexe du Sambuc : ☎ 04 90 97 20 44
Mairie annexe de Moulès : ☎ 04 90 98 44 18
Mairie annexe de Mas-Thibert : ☎ 04 90 98 70 25
Accueil cabinet du maire : Hôtel de ville, 2^e étage, ☎ 04 90 49 36 00
Accueil élus, Hôtel de ville, 1^{er} étage, ☎ 04 90 49 36 04
Arles Ensemble ☎ 04 90 49 36 12, 04 90 49 39 31,
Arles Plurielle ☎ 04 90 49 35 49,
Arles Passionné ☎ 04 90 49 39 36,
Alliance arlésienne ☎ 04 90 49 36 77
État-civil, Hôtel de ville, rez-de-chaussée, ☎ 04 90 49 36 92
 04 90 49 37 67, 04 90 49 38 49
Affaires générales, place de la République, ☎ 04 90 49 36 36
Élections, Hôtel de ville, rez-de-chaussée, ☎ 04 90 49 36 53
Cimetières, cour des Podestats, ☎ 04 90 49 37 62
Urgences dimanches et fériés, ☎ 06 76 86 48 77
CCAS 2, rue Aristide-Briand, ☎ 04 90 18 46 80
Crèche collective Lou Pitchounet, 15, rue du Dr-Fanton, ☎ 04 90 96 32 12
Crèche familiale, 2, rue Marius-Allard, ☎ 04 90 18 59 46
Structure multiaccueil : La Souris verte, rue M.-Allard, ☎ 04 90 93 68 51 ; La Poule rousse, Barriol, ☎ 04 90 93 76 80
Halte-garderies Van-Gogh, place Felix-Rey, ☎ 04 90 49 70 29
 Gribouille, 10 rue du docteur-Schweitzer, ☎ 04 90 96 35 50
Antennes mairie Trinquette, 2, rue de la Verrerie, ☎ 04 90 96 22 61 ; **Pont-de-Crau**, rue Auguste-Broussonet, ☎ 04 90 49 63 89 ; **Griffeuille**, 10, rue Jean-Cocteau, ☎ 04 90 96 85 25
Maisons publiques de quartier
Griffeuille, place V.-Auriol, - ☎ 04 90 18 95 03 ;
Barriol ☎ 04 90 96 44 70 ; **Trébon** ☎ 04 90 96 53 61 ;
Trinquette - ☎ 04 90 96 22 61
Accompagnement scolaire ATP, ☎ 04 90 18 43 26
À Barriol, ☎ 04 90 18 96 34
Antenne universitaire, espace Van-Gogh et ancien archevêché, ☎ 04 90 49 37 53
Service des sports, rue F.-de-Lesseps, ☎ 04 90 49 36 85,
Centre de formation des apprentis,
 rue Lucien-Guintoli, Lycée Charles-Privat - ☎ 04 90 49 36 81
Maison de la Vie associative, 2, bd des Lices, ☎ 04 90 93 53 75
Office de tourisme, Esplanade Charles-De-Gaulle, ☎ 04 90 18 41 20

Les permanences du maire, des adjoints et des conseillers municipaux

Le maire, Hervé Schiavetti reçoit sur rendez-vous à l'Hôtel de ville (04 90 49 36 00).
Martial Roche, premier adjoint, reçoit sur rendez-vous à l'Hôtel de ville (04 90 49 59 88).
David Grzyb [Habitat] reçoit sur rendez-vous le vendredi matin au service Habitat (04 90 18 59 14).
Danielle Ducros [Administration générale] reçoit le vendredi sur rendez-vous (04 90 49 59 81).
Lionel Schneider [Sports] reçoit les 1^{er} et 3^e mardis du mois de 18 h à 20 h (04 90 49 37 14).
Véronique Ponzé [Politiques sociales] reçoit sur rendez-vous le 2^e mardi du mois de 13 h 30 à 16 h (04 90 49 59 97).
Claire Antognazza [Culture – la Roquette] reçoit sur rendez-vous le jeudi de 15 h à 18 h (04 90 49 59 97)
Bernard Jourdan [Enseignement] reçoit sur rendez-vous (04 90 49 36 12)
Henri Tisseyre [Personnel et Trébon] assure une permanence au Mas Clairanne le mardi de 17 h 30 à 18 h 30 et reçoit sur rendez-vous (04 90 49 59 86)
Nicolas Koukas [Démocratie locale, Propreté et Trinquette] tient une permanence le vendredi de 10 h 15 à 12 h à la maison de quartier de Trinquette et reçoit sur rendez-vous (04 90 49 37 14).
Catherine Levraud [Ecologie urbaine] reçoit sur rendez-vous (04 90 49 38 25).
Nora Makhoulf [Enfance et formation professionnelle] reçoit sur rendez-vous (04 90 49 38 25).
Jean-Luc Masson [Aménagement du territoire et marchés publics] reçoit sur rendez-vous (04 90 49 36 06).
Christian Mourisard [Tourisme et Patrimoine] reçoit sur rendez-vous (04 90 49 36 07).
Jacky Burle [Sécurité – Monplaisir] reçoit sur rendez-vous (04 90 49 37 22).
Monique Tibaron [Fleurissement – Barriol] reçoit le jeudi de 9 h à 11 h au centre Christian-Chêze de Barriol et reçoit sur rendez-vous à l'Hôtel de ville (04 90 49 35 77).
Ginette Chabrol [Personnes âgées] reçoit sur rendez-vous lundi, mardi, mercredi (04 90 49 35 77).
Eliane Mézy [Actions humanitaires] reçoit le lundi de 9 h à 11 h et sur rendez-vous (04 90 49 37 91).
Josette Pac [Petite enfance] reçoit sur rendez-vous (04 90 49 39 31).
Daniel Descout [Handicapés] reçoit le mardi et le jeudi de 14 h à 17 h (04 90 49 35 77).
Jean-Yves Planell [Camargue nord, fêtes et agriculture] reçoit le mercredi de 16 h à 18 h, à Salières, 1^{er} mercredi de chaque mois ; à Albaron, 2^e mercredi ; à Gageron, 3^e mercredi ; à Gimeaux, 4^e mercredi ; et reçoit sur rendez-vous (04 90 49 37 14).
Daniel Richard [Raphèle et Pont-de-Crau, Courses camargaises] reçoit sur rendez-vous à la mairie annexe le samedi de 9 h à 11 h (04 90 98 48 77)
Philippe Martinez [Camargue sud] reçoit sur rendez-vous à la mairie annexe de Salin-de-Giraud (04 42 86 82 12)
Jean-Marie Egidio [Taoumachie – Mas-Thibert] reçoit sur rendez-vous (04 90 98 70 25)
Jacques Bachevalier [Moulès, Enseignement supérieur] reçoit sur rendez-vous à la mairie annexe le mercredi matin (04 90 98 40 24)
Reçoivent sur rendez-vous :
Ariette Callet [Politique de la ville] (04 90 49 59 83).
Alain Derieux [Nouvelles technologies – Environnement Camargue] (04 90 49 59 83).
Sylvie Giorgi [Jumelages] (04 90 49 37 22).
Sylvette Carlevan [Santé – Droits des femmes] (04 90 49 36 12).
Catherine Laye [Economie solidaire] (04 90 49 59 83).
Thérèse François [Pêche] (04 90 49 39 36).
Jean-Marie Scifo [Chasse] (04 90 49 39 36).
Paul Brousses (04 90 49 36 12).
Sonia Tayolle (04 42 86 82 12).
Patricia Montagnier (04 90 49 59 83).
Magali Debaere (04 90 49 35 77).
Fabienne Bonnefoy (04 90 49 37 91)
Marguerite Arsac le jeudi de 10 h à 12 h (04 90 49 39 59)
Le groupe Alliance arlésienne (04 90 49 39 59)

du 9 octobre au 6 novembre 2005

■ Naissances

Nelya Bardane, Vanessa Astier, Louis Torres, Warren Baliardo, Jérémy Fargier, Simon Léandro, Bilal Boukoulla, Yasmine Kouiss, Isaac Poubill, Charlotte Segura, Julie Ribeyre, Marie Galdeano, Pierre Loosdregt, Leigha Crawford, Ilona Lemaoui, Pascal Yem, Baptiste Aupy, Emilie Puydarrizeux, Huu Phuoc Le, Nancy Ounnit, Kalvin Stefanelli, Pierre Bussière, Léa Pagano, Wissame Boukoula, Wissam Qartouh, Farah Akhatar, Lucas Boyer, Enzo Boyer, Naym Dierickx, Enzo Noguera, Albane Vennin, Maylie Alcaraz, Jean-Baptiste Bernasconi, Chirine Banani, Clément Alsina, Yanniss Moreno, Keryann Cloteau, Vincent Mouiren, Faustine Maury, Lucas Mangeot, Victorien Bringard, Salomé De La Cruz, Sofia Hanane, Théo Piacentino, Salmane Boudaoui, Mathys Avazert, Ambre Guérin, Kaamélia Baghdali, Cassandra Viale-Clement, Adrien Coquillat, Nawel Meftali, Habib Houchene, Fabyo Richard, Emma Rodriguez, Mathias Segura, Katiana Figura - Peyre, Lola Breyse, Medhi Ifrah, Thomas Lasvignes, Loane Pelamourgues, Eloann Pelletant - Girardet, Vasco Soares, Sabrina Bellahcene, Karim Berkani, Angéla Liné, Lina Albecq, Sakina El Marouani, Ilona Tournaire, Clara Gibelin, Baptiste Tavan, Alexandre Filardo, Reda el Mestari, Nassima Demontis, Dilan Chabani, Anissa Maghraoui, Louis Bertron, Dounia-Aiat Benteldja, Hatim Mansouri, Raafaël Terremere, Antonin Lapercq, Bobby Van, Yohan Harbourg, Fanny Labory

■ Mariages

Anas Lazrak et Hayat Boutehra, Didier Saint-Louis et Florence Crevoisier, Jérôme Goubet et Gaétane Bar, Cyril Durand et Clotilde Compagnoni

■ Décès

Odylle Wioland née Sicard (88 ans), Stefania Gawronska (82 ans), Mireille Buoncristiani née Candau (94 ans), Maguy Issartel née Bernard (64 ans), Ahmed Galfout (61 ans), Gilette Amourdedieu née Ferrero-Régis (91 ans), Joseph Viotti (75 ans), André Caumartin (79 ans), Juliette Parodi née Brumaire (89 ans), Sauveur Fiorino (63 ans), Marcel Bouchard (91 ans), Ange Mattei (71 ans), Claude Lautier née Villeveille (64 ans), Fabrice Waniowski (45 ans), Marceau Fournier (80 ans), Joseph Doutes (90 ans), Otello Cavallini (90 ans), Guy Boyer (59 ans), Adèle Fiengo née Ferre (64 ans), Jean Mauger (69 ans), Emile Bedot (83 ans), José Branchadell-Segura (90 ans), Joseph Grimaud (85 ans), Raymond Antoine (76 ans), Pierrette Cervilla née Meiffre (69 ans), Patricia Hermil née Scaringella (49 ans), Antoine Amador (86 ans), Joseph Pando (62 ans), Laurence Geneau de Lamarlière née Boudet (49 ans), Louise Gazay (95 ans), Lucie Bellon née Féraud (92 ans)

En raison des avis prononcés par la Commission nationale de l'informatique et des libertés (CNIL), seuls les noms des familles qui auront donné leur autorisation à une publication des actes d'état civil les concernant seront publiés dans cette rubrique.



Magazine d'information de la Ville d'Arles N°97 - décembre 2005

■ Directeur de la publication : Zani Koukas	■ Mise en page et photogravure : Graphistes associés (Arles),
■ Directeur de la communication : Christophe Cachera	■ Impression : Riccobono (Le Muy)
■ Rédacteur en chef : Alain Othnin-Girard	■ Dépôt légal : 7 mai 2003
■ Rédaction : Mélanie Vallat Cristianini, Françoise Maurette, Jean-Pierre Autheman, Frédérique Bourquet	■ ISSN : 1283 5900
■ Photos : Service photo de la Ville d'Arles, DR	■ Rédaction : Tél. 04 90 49 37 90 - Fax 04 90 49 37 21 e-mail : magazine@ville-arles.fr
	■ Direction de la communication et des relations publiques Hôtel de ville - BP 196, 13637 Arles cedex - Tél. 04 90 49 37 92 Fax 04 90 49 85 48 - www.ville-arles.fr

Imprimé sur papier recyclé

Les urgences

Centre hospitalier Joseph-Imbert ☎ 04 90 49 29 22
 Clinique Jeanne-d'Arc ☎ 04 90 99 32 33
 Clinique Jean-Paoli ☎ 04 90 99 34 00
 SMUR ☎ 04 90 49 29 99
 Gendarmerie ☎ 04 90 52 50 60
 Police ☎ 04 90 18 45 00
 Pompiers 18



Nouveto

Un conte inédit de Lise Gros illustré par Bruno Heitz

Il faisait très froid dans les marais de Camargue, en cette veille de Noël ! Le petit Pascalet marchait sur la draille qui longeait l'enclos des vaches. Pascalet aperçut un tout petit veau nouveau-né immobile que sa mère poussait du museau en meuglant sourdement.

« Mon Dieu, se dit Pascalet, d'habitude les veaux ne "tombent" qu'en février ! Si celui-là ne tête pas tout de suite, il va mourir, surtout avec le froid qu'il fait ! Je vais vite aller en parler au papet. »

L'enfant sauta sur le dos de son cheval Brigand qui galopa en direction du mas du Calabrun.

Le papet Augustin, assis sous la vieille làupio lui cria : « Te vas roumpre lou còu, pichounet ! Doçamen ! Sai-que, as pas lou diable au cuou ?

– Oh ! Papet, papet, viens vite ! Il y a une vache qui a déjà fait le veau, mais il ne bouge pas ! – Aquelo empego ! Il me faut y aller », grommela le papet Augustin en attelant la mule à son charreton.

« Ah, tu as bien raison, Pascalet ! dit le papet, dès qu'il vit la bestiòto. Cette bête va mourir si nous ne l'amenons pas au mas ! Il entra dans le grand clos, s'approcha du veau et toutes les vaches s'éloignèrent.

« Tu vois, Pascalet, cette vachette n'est pas bien solide, pecaireto ! Allez, ma belle, viens te mettre au chaud, va ! » Elle fut bientôt étendue sur le charreton, sous une couverture et ramenée au mas.

La mamet Zélie les vit venir depuis le pas de la porte de la grande cabane.

« Sai-que ! Augustin, déjà une pour le biberon ? Tu sais bien que j'ai du travail, avec le gros souper de Noël que je prépare ! J'attendais Pascalet pour qu'il m'aide à placer sur la commode les treize desserts !

– Oh, mamet, tu vas bien la soigner, celle-là ! Je t'aiderai ensuite, je te le promets ! supplia Pascalet.

– Hum ! On va voir ! Allez, zou, pose-la ici,

dans la salle à manger, près de la cheminée ! »

Augustin coucha la petite bête sur une couverture, devant le feu. Pascalet la caressait. Comme ils étaient doux, les poils noirs, et comme ils brillaient, les yeux de jais de la vachette toute chaudette !

La mamet présenta en vain une bouteille en plastique pleine de lait tiède à la petite bête.

« Ai ! Marco mau se passeio ! Cela va mal

met ramena le biberon de fortune. Cette fois-ci, la petite bête en engloutit tout le contenu et... c'est notre Pascalet qui fut heureux !

« Tu vois, mamet, nous la sauverons ! Allez, je t'aide à remplir les assiettes des treize desserts ! » Comme il fut gai, le gros souper, ce soir-là !

Le lendemain matin, Pascalet pressé d'aller voir sa vachette, ne pensait même pas aux cadeaux de Noël. Sa mamet le suivit

jusque dans la salle à manger. Là, le petit buvait des yeux sa vachette.

« Mamet, mamet, viens vite ! Elle est debout ! Préparons vite un biberon ! Celle-là, elle sera à moi et je l'appellerai Nouveto, puisqu'elle a guéri le jour de Noël ! »

Pascalet aperçut alors ses souliers bien garnis devant la cheminée. Il devint tout rose de plaisir.

« Mais qui est ce qui a posé mes souliers ici ? J'avais oublié de le faire hier soir ! lança-t-il.

– Ah, je n'en sais rien, moi ! » répondit la mamet Zélie avec un petit sourire malicieux.

Ce que je sais bien, moi, c'est que si vous passez un jour,

près du mas du Calabrun, vous risquez de voir un pequelet devant la porte du mas et, près de lui, en liberté, une belle vachette qui le suivra quand il partira vers la draille ou le long des étangs sur le dos de son cheval Brigand ... ce sera sûrement Nouveto ! E cric e crac, mon counte es acaba ! E crac e cric, mon counte es fini !



se passer ! dit Augustin en se grattant la tête.

– Et si tu l'aménais chez le vétérinaire, hein ? suggéra Pascalet.

– Sai-que, tu n'y penses pas ! C'est loin et puis c'est très cher, tu sais ! répondit la mamet Zélie.

– Mais si je payais avec les sous de ma tirelire ? dit le petit garçon. Alors, elle serait à moi, la vachette ? »

Le papet et la mamet se regardèrent attendris et Augustin finit par grommeler : « Allez, vai ! On y va ! »

Une injection de sérum... et la petite troupe regagna le mas avant la tombée de la nuit. On installa la vachette sur sa couverture, devant la cheminée et la ma-

Lise Gros est conteuse professionnelle. Elle dit dans les écoles de la région et au cours de soirées, en français et en langue d'Oc, ses histoires d'hier et d'aujourd'hui, de Camargue, de Garrigue et des Cévennes. On peut la contacter au 04 66 64 45 48, ou la retrouver sur son site Internet : <http://www.musictradgard.com/lise%20gros/index.html>

Bruno Heitz vient de sortir deux ouvrages : *L'affaire Marguerite*, éditions du Seuil et *L'Incrovable Usine à Fabriquer les Maîtresses* chez Circonflexe.

