

Arles (13)

Base archéologique nationale Patriarche



Nota Bene : les numéros absents sur la carte correspondent aux sites archéologiques localisés dans la zone de présomption de prescription archéologique

Nombre d'entités : 563

N° de l'EA	Identification
13 004 0000	ARLES / ARLES/VILLES ANTIQUE ET MEDIEVALE // ville / Gallo-romain - Moyen-âge
13 004 0001	ARLES / PARKING DE L'ESPLANADE !! / habitat / Age du fer
13 004 0002	ARLES / JARDIN D'HIVER !! / occupation / Néolithique récent
13 004 0003	ARLES / RUE MARIUS SAULEY/ILE DES SABLES // habitat / Gallo-romain
13 004 0004	ARLES / CIMETIERE MUNICIPAL DE TRINQUETAILE / TRINQUETAILE / atelier de potier / Age du bronze - Age du fer
13 004 0005	ARLES / PAPETERIE ETIENNE / CARREFOUR DU VITTIER / nécropole, sépulture / Bas-empire
13 004 0006	ARLES / Thermes de Constantin / Haut-empire / mur
13 004 0007	ARLES / ANCIENS ENTREPOTS BIZALION // occupation / Haut-empire
13 004 0008	ARLES / CIRQUE ROMAIN / cirque / Haut-empire
13 004 0009	ARLES / Saint-Genest (terrain Frustré) / villa / bains privés / Gallo-romain
13 004 0010	ARLES / PLACE DE LA MAJOR !! / Age du bronze - Age du fer / dépotoir
13 004 0011	ARLES / ANCIEN COUVANT DE LA VISITATION / RUE GIRAUD / sépulture / Gallo-romain
13 004 0012	ARLES / RUE DU REFUGE // enceinte / Haut-empire
13 004 0013	ARLES / PALAIS DE L'ARCHEVECHE/ANTIQUE // enceinte / Bas-empire
13 004 0014	ARLES / NECROPOLE DU CIRQUE / CHEMIN DE BARRIOL / habitat / Age du bronze - Age du fer
13 004 0015	ARLES / ALYSCAMPS (LES) !! / nécropole / Bas-empire
13 004 0016	ARLES / LES CRYPTOPORTIQUES/HOTEL DE VILLE // habitat / Age du fer
13 004 0017	ARLES / SAINT-CESAIRE/SAINT-BLAISE !! / occupation / Age du bronze - Age du fer
13 004 0018	ARLES / PRIMATIALE SAINT-TROPHIME !! // Gallo-romain / mur
13 004 0019	ARLES / La Tour des Mourgues / enceinte / Gallo-romain
13 004 0020	ARLES / PLACE DE LA REPUBLIQUE // aménagement du terrain / Age du fer
13 004 0021	ARLES / LE GRAND GALLEGUE // atelier de terre cuite architecturale / Moyen-âge classique
13 004 0022	ARLES / VERRERIE DE TRINQUETAILE !! // ilot / Gallo-romain

N° de l'EA	Identification
13 004 0023	ARLES / CREDIT AGRICOLE !! // occupation / République
13 004 0024	ARLES / COMMANDERIE SAINTE-LUCE !! // occupation / Premier Age du fer
13 004 0025	ARLES / LA CROISIERE // sépulture / Haut-empire
13 004 0026	ARLES / HOPITAL VAN GOGH !! // occupation / Premier Age du fer
13 004 0027	ARLES / Eglise des Prêcheurs / / habitat / Second Age du fer
13 004 0028	ARLES / Amphithéâtre d'Arles / / occupation / Age du fer
13 004 0029	ARLES / Théâtre antique / / théâtre / Haut-empire
13 004 0030	ARLES / MAS D'ALBARON / MAS D'ALBARON / occupation / Age du fer
13 004 0031	ARLES / L'AURICET // occupation / Gallo-romain
13 004 0032	ARLES / SAINT-CESAIRE // occupation / Gallo-romain
13 004 0033	ARLES / SAINT-ANDIOL // occupation / Gallo-romain
13 004 0034	ARLES / PONT DE ROUSTY // Gallo-romain / construction
13 004 0035	ARLES / AUGERY DE CORREGES / / habitat / Haut moyen-âge
13 004 0036	ARLES / PONT DE GIMEAUX // occupation / Gallo-romain
13 004 0037	ARLES / MERLE // Gallo-romain / construction
13 004 0038	ARLES / BOURGOGNE / / villa / Gallo-romain
13 004 0039	ARLES / REMOULE // stèle funéraire, habitat / Gallo-romain
13 004 0040	ARLES / SAINTE-CECILE DE MOURREFRECH // nécropole / Gallo-romain
13 004 0041	ARLES / BEYNES // Gallo-romain / construction
13 004 0042	ARLES / PETIT MAS DE CABANE / BUTTE DE LA TERRE DU CIMETIERE / nécropole / Gallo-romain
13 004 0043	ARLES / CROIX DE L'EGLISE DES SANSOUIRES // occupation / Gallo-romain
13 004 0044	ARLES / AUGERY // occupation / Gallo-romain
13 004 0045	ARLES / GRAND AZEGAT / AZECAT / habitat / Gallo-romain
13 004 0046	ARLES / CHATEAU BRUNET / CHATEAU BRUNET / villa / Gallo-romain
13 004 0047	ARLES / PETITE ANTONELLE / PETITE ANTONELLE / occupation / Second Age du fer
13 004 0048	ARLES / TOUR BLANQUE / / occupation / Gallo-romain
13 004 0049	ARLES / MAS DE VILLENEUVE / VILLENEUVE / motte castrale / Moyen-âge classique
13 004 0050	ARLES / VILLENEUVE OUEST / CABANES DE MANDON / occupation / Epoque indéterminée
13 004 0051	ARLES / MANDON // nécropole / Gallo-romain
13 004 0052	ARLES / MAS NEUF DU VACCARES // habitat / République - Haut moyen-âge

N° de l'EA	Identification
13 004 0053	ARLES / MAS D'AGON !! // nécropole / Gallo-romain
13 004 0054	ARLES / MARAIS DE MEJANES / / habitat / Gallo-romain
13 004 0055	ARLES / MAS DE ROMIEU / / nécropole / sépulture / Gallo-romain
13 004 0056	ARLES / CAPELIERE (LA) / / habitat / Premier Age du fer - Second Age du fer
13 004 0057	ARLES / PONT DE SAINT-VINCENT !! // habitat / Haut moyen-âge - Epoque moderne
13 004 0058	ARLES / CLOS DE L'ESQUINEAU // habitat / Gallo-romain
13 004 0059	ARLES / FIELOUSE !! // habitat / Haut moyen-âge - Epoque moderne
13 004 0060	ARLES / Mas Thibert / / occupation ? / Gallo-romain
13 004 0061	ARLES / MARAIS DE GRENOUILLET // habitat / Gallo-romain
13 004 0063	ARLES / MONTILLE DE SAINT-SEREN / / habitat / Bas-empire - Haut moyen-âge
13 004 0064	ARLES / LANDES DE LA TOUR DU VALAT // habitat / Gallo-romain
13 004 0065	ARLES / MAS D'AVIGNON // occupation / Gallo-romain
13 004 0066	ARLES / SALINES DE LA TOUR DU VALAT // production de sel / Epoque moderne
13 004 0067	ARLES / SALIN DE BADON // production de sel / Epoque moderne
13 004 0068	ARLES / BERGERIES D'ULMET // bergerie / Epoque moderne
13 004 0069	ARLES / ABBAYE D'ULMET / / occupation / Bas-empire - Haut moyen-âge
13 004 0070	ARLES / LE VERSADOU / / occupation / Bas-empire - Haut moyen-âge
13 004 0071	ARLES / TOURVIEILLE / / tour de guet / Epoque moderne
13 004 0072	ARLES / LES PASSERONS // stèle funéraire / Gallo-romain
13 004 0073	ARLES / MAS NOTRE DAME D'AMOUR / TERRE DU TEMPLE / occupation / Age du bronze - Age du fer
13 004 0074	ARLES / CABASSOLLE / / habitat / Age du bronze - Age du fer
13 004 0075	ARLES / BROSSOLETTE !! // occupation / Age du bronze - Age du fer
13 004 0076	ARLES / PLACE SUARES !! // Haut-empire / mur
13 004 0077	ARLES / ILE DES SABLES !! // villa / Haut-empire
13 004 0078	ARLES / RUE GASTON TEISSIER !! // voie, habitat / Haut-empire
13 004 0079	ARLES / HOTEL D'ARLATAN/SAUVAGE !! // Gallo-romain / construction, souterrain
13 004 0080	ARLES / PRESQU'ILE DU CIRQUE // occupation / Age du bronze - Age du fer
13 004 0081	ARLES / CEDRES BLEUS/USINE D'ENGRAIS // nécropole / Haut-empire
13 004 0082	ARLES / 25 rue du Grand Prieuré, 4 rue Truchet / / place / Haut-empire
13 004 0083	ARLES / Rue de Grand Prieuré, Eglise des Prêcheurs / / architecture militaire / République ?

N° de l'EA	Identification
13 004 0084	ARLES / Abbaye de Montmajour / / monastère / Haut moyen-âge - Epoque moderne
13 004 0085	ARLES / SAINT-HONORAT DES ALYSCAMPS/SAINT-GENEST !! / / nécropole / Bas-empire
13 004 0086	ARLES / QUAI DE LA GABELLE // nécropole / Haut-empire
13 004 0087	ARLES / RUE DE LA LIBERTE, 8 / / édifice public ? / Gallo-romain
13 004 0088	ARLES / RUE VICTORIN MOURGUES // Gallo-romain / mur
13 004 0089	ARLES / DOMAINE FLUVIAL !! // nécropole, villa / Gallo-romain
13 004 0090	ARLES / LIT DU RHONE/à relocaliser ! / / aménagement lié à la navigation / port / Gallo-romain
13 004 0091	ARLES / RUE DOMINIQUE MAISTO, 14 // voie / Gallo-romain
13 004 0092	ARLES / MAS NEUF // sépulture, habitat / Gallo-romain
13 004 0093	ARLES / Petit Clar / / occupation ? / Age du bronze final
13 004 0094	ARLES / OUEST MAS DE LA BUTTE / PRAT REDON / habitat / République - Haut-empire
13 004 0095	ARLES / L'OULE 1 / / bergerie / République
13 004 0096	ARLES / L'Oule 2 / / Bas-empire / construction
13 004 0097	ARLES / L'OULE 3 // bergerie / Gallo-romain
13 004 0098	ARLES / PRAT REDON OUEST / PRAT REDON / habitat / Haut-empire
13 004 0099	ARLES / Négreiron-Négrès 1 / / bergerie / Haut-empire
13 004 0100	ARLES / Négreiron-Négrès 2 / / bergerie / Haut-empire
13 004 0101	ARLES / Négreiron-Négrès 3 / / bergerie / Haut-empire
13 004 0102	ARLES / Négreiron-Négrès 4 / / bergerie / République
13 004 0103	ARLES / Négreiron-Négrès 5 / / bergerie / Haut-empire
13 004 0104	ARLES / Négreiron-Négrès 6 / / bergerie / Haut-empire
13 004 0105	ARLES / Négreiron-Négrès 7 / / bergerie / Haut-empire
13 004 0106	ARLES / Négreiron-Négrès 8 / / Haut-empire / bâtiment
13 004 0107	ARLES / Négreiron-Négrès 9 / / bergerie / République
13 004 0108	ARLES / NEGREIRON-NEGRES 10 / / bergerie / Haut-empire
13 004 0109	ARLES / Négreiron-Négrès 11 / / production alimentaire végétale / Haut-empire
13 004 0110	ARLES / NEGREIRON-NEGRES 12 / / bergerie / Haut-empire
13 004 0111	ARLES / NEGREIRON-NEGRES 13 / / bergerie / Gallo-romain ?
13 004 0112	ARLES / Négreiron-Négrès 14 / / bergerie / Gallo-romain ?
13 004 0113	ARLES / Négreiron-Négrès 15 / / bergerie / Gallo-romain ?

N° de l'EA	Identification
13 004 0114	ARLES / Nègreiron-Nègrès 16 / / bergerie / Gallo-romain ?
13 004 0115	ARLES / NEGREIRON-NEGRES 17 / / Gallo-romain / puits
13 004 0116	ARLES / CARREFOUR C132/GAGERON / / occupation / Haut moyen-âge
13 004 0117	ARLES / Les Généraux 1 / / bergerie / Haut-empire
13 004 0118	ARLES / LES GENERAUX 2 / / bergerie / Haut-empire
13 004 0119	ARLES / LES GENERAUX 3 / / bergerie / République
13 004 0120	ARLES / COLLEGE AMPERE // Epoque indéterminée /
13 004 0121	ARLES / Cabane Rouge 1 / / bergerie / Gallo-romain ?
13 004 0122	ARLES / CABANE ROUGE 2 / / bergerie / Gallo-romain ?
13 004 0123	ARLES / CABANE ROUGE 3 / / bergerie / Gallo-romain ?
13 004 0124	ARLES / CABANE ROUGE 4 / / bergerie / Gallo-romain ?
13 004 0125	ARLES / RIVESALTES / / stèle funéraire / Gallo-romain
13 004 0126	ARLES / MAS DE REY 1 // occupation / Epoque indéterminée
13 004 0127	ARLES / Mas de l'Agneau / / aqueduc / occupation / Gallo-romain
13 004 0128	ARLES / BARRACAN / / sépulture / Gallo-romain
13 004 0129	ARLES / SAINT-PIERRE DE GALIGNAN / Grand Galignan / cultuel et religieux / Gallo-romain
13 004 0130	ARLES / Mas de Bégou / / villa ? / Gallo-romain
13 004 0131	ARLES / MAS DE LANAU / / sépulture / Gallo-romain ?
13 004 0132	ARLES / Ilon de Manville / ILON DU ROI / villa ? / Gallo-romain
13 004 0133	ARLES / MAS DE REY 2 / LES CABANES DU MAS DE VERT / voie / Epoque contemporaine
13 004 0134	ARLES / SAINTE-CECILE 2 // Moyen-âge classique / mur
13 004 0135	ARLES / MAS DE MILLET NORD / / occupation / Gallo-romain
13 004 0136	ARLES / MARAIS DE TOUR BLAQUE/BEYNES // bergerie / Bas moyen-âge
13 004 0137	ARLES / MAS DE LA TOUR BLAQUE / / Epoque indéterminée / construction
13 004 0138	ARLES / MAS DE LA TOUR BLANQUE 2 // Epoque indéterminée / mur
13 004 0139	ARLES / COMMANDERIE (LA) // occupation / Moyen-âge classique ?
13 004 0140	ARLES / PLAGE D'ARLES/DE PIEMANSON / / bateau / Epoque contemporaine
13 004 0141	ARLES / AUGERY / / Haut moyen-âge ? / construction
13 004 0142	ARLES / VIEUX RHONE / / bateau / Epoque moderne
13 004 0143	ARLES / EPAVE DE LA COMTESSE / / bateau / Epoque moderne ?

N° de l'EA	Identification
13 004 0144	ARLES / SALINS DU MIDI // bateau / Epoque contemporaine
13 004 0145	ARLES / MEJANES // occupation / Epoque indéterminée
13 004 0146	ARLES / CARRELET // organisation du territoire / occupation / Gallo-romain
13 004 0147	ARLES / JASSES DE BOUCHAUD 1 / PRAT-REDON / habitat / Haut-empire
13 004 0148	ARLES / JASSES DE BOUCHAUD 2 / JASSES DE BOUCHAUD / habitat / République
13 004 0149	ARLES / JASSES DE BOUCHAUD 3 / JASSES DE BOUCHAUD / occupation / Haut-empire
13 004 0150	ARLES / JASSES DE BOUCHAUD 4 // occupation / Gallo-romain
13 004 0151	ARLES / JASSES DE BOUCHAUD 5 / CLOS DES BOEUFS / habitat / République - Haut-empire
13 004 0152	ARLES / JASSES DE BOUCHAUD 6 / PRAT-REDON / occupation / Haut-empire
13 004 0153	ARLES / JASSES DE BOUCHAUD 7 // habitat / République - Haut-empire
13 004 0154	ARLES / TOUR DU VALAT / VIEILLE TOUR // tour de guet / Moyen-âge classique ?
13 004 0155	ARLES / MAS DE VERT // parcellaire ? / Epoque contemporaine ?
13 004 0156	ARLES / PETIT ARBAUD // parcellaire ? / Epoque contemporaine ?
13 004 0157	ARLES / TOUR DE VAZEL/CANAL DE FUMEMORTE // occupation / Gallo-romain ?
13 004 0158	ARLES / MAS DE VERT SUD !! // occupation / Bas moyen-âge - Epoque moderne
13 004 0159	ARLES / QUIQUERAN NORD 1 / MAS QUIQUERAN / villa / Haut-empire
13 004 0160	ARLES / QUIQUERAN NORD 2 // occupation / République
13 004 0161	ARLES / QUIQUERAN NORD 3 / MAS QUIQUERAN / occupation / Haut-empire
13 004 0162	ARLES / PAVILLON DE CHASSE/MAS D'AGON / MAS D'AGON / occupation / Gallo-romain
13 004 0163	ARLES / MAS SAINT-AGATHE // occupation / Gallo-romain
13 004 0164	ARLES / MAS SAINT-ROCH // occupation / Bas-empire - Haut moyen-âge
13 004 0165	ARLES / MAS PILLIER // occupation / Bas-empire - Haut moyen-âge
13 004 0166	ARLES / MAS POMEL 2 // occupation / Bas moyen-âge - Epoque moderne
13 004 0167	ARLES / MAS BON ACCUEIL 1 // occupation ? / Haut-empire
13 004 0168	ARLES / MAS BON ACCUEIL 2 // occupation / Epoque indéterminée
13 004 0169	ARLES / MAS BON ACCUEIL 3 !!! // occupation / Bas-empire - Haut moyen-âge
13 004 0170	ARLES / CHASSAGNE OUEST (LA) / SAINTE CECILE / occupation / Haut-empire
13 004 0171	ARLES / PETITE MONTLONG / PETITE ANTONELLE / occupation / Age du fer ?
13 004 0172	ARLES / RUE DU SAUVAGE, 3 (ANCIEN HOTEL DE LA FOURMI) // thermes, îlot / Gallo-romain
13 004 0173	ARLES / ALBARON CARREFOUR DE MEJANES // occupation / Haut moyen-âge

N° de l'EA	Identification
13 004 0174	ARLES / MAS AZEGAT // occupation / Gallo-romain
13 004 0175	ARLES / ILOT D'ALEMBERT II // Haut-empire / construction
13 004 0176	ARLES / PORTE DE LA REDOUTE / RUE DE LA MADELEINE, 23 / édifice fortifié / Haut-empire
13 004 0177	ARLES / FURANNE (LA) / PALUN LONGUE OUEST / habitat / Gallo-romain
13 004 0178	ARLES / CABASSOLE NORD / CABASSOLE / villa / Gallo-romain
13 004 0179	ARLES / MAS JACQUEMIN / QUARTIER DE BASTIERES / Epoque moderne / borne
13 004 0180	ARLES / NORD MAS DE REY / QUARTIER DU MAS YVAN / habitat / Epoque moderne
13 004 0181	ARLES / SUD MAS DE ROY 2 // occupation / Epoque moderne
13 004 0182	ARLES / SUD MAS DE ROY 1 / MAS DE ROY / occupation / Haut moyen-âge ?
13 004 0183	ARLES / MAS CHALOT / MAS CHALOT / villa / Gallo-romain
13 004 0184	ARLES / GRAND BARBEGAL (LE) / LE GRAND BARBEGAL / habitat / Néolithique final
13 004 0185	ARLES / MARAIS DES BAUX // occupation / Epoque indéterminée ?
13 004 0186	ARLES / RUE HENRI DUNANT / ILE DES SABLES / maison / Haut-empire
13 004 0187	ARLES / COLLEGE SAINT-CHARLES / RUE DE LA CALADE, 2 / Gallo-romain / construction
13 004 0188	ARLES / Négreiron-Négrès 18 / / bergerie / Gallo-romain
13 004 0189	ARLES / ESCAMPON / ESCAMPON / habitat / République - Haut moyen-âge
13 004 0190	ARLES / CROIX DE L'EGLISE DE SANSOUIRE 2 / AZEGAT / habitat / Haut-empire
13 004 0191	ARLES / MAS D'AGON NORD / MAS D'AGON / villa / Gallo-romain
13 004 0192	ARLES / COURONADE / COURONADE / exploitation agricole / République
13 004 0193	ARLES / VIDALON / MAS D'AGON / habitat / Haut-empire ?
13 004 0194	ARLES / VALERIOLE / VALERIOLE / exploitation agricole / Second Age du fer
13 004 0195	ARLES / RUE GUYNEMER, 17 / TRINQUETAILE / Haut-empire ? / construction
13 004 0196	ARLES / CLINIQUE PAOLI / RUE PIERRE RENAUEDEL // occupation / Epoque indéterminée
13 004 0197	ARLES / 27 rue Elle Giraud / en ville / voie ? / place ? / Epoque moderne - Epoque contemporaine
13 004 0198	ARLES / verrerie de Trinquetaille / Trinquetaille / atelier de verrier / Epoque moderne
13 004 0199	ARLES / Négreiron-Négrès 21 / / Gallo-romain / bâtiment
13 004 0200	ARLES / Négreiron-Négrès 22 / / bergerie / Gallo-romain
13 004 0201	ARLES / Négreiron-Négrès 23 / / Gallo-romain ? / enclos
13 004 0202	ARLES / Négreiron-Négrès 24 / / bergerie / Gallo-romain ?
13 004 0203	ARLES / ANCIEN CINEMA ODEON/BOULEVARD VICTOR HUGO / LA VILLE / nécropole / Haut-empire

N° de l'EA	Identification
13 004 0204	ARLES / ANCIENNE ECOLE LEON BLUM / LA VILLE / Gallo-romain / mur
13 004 0205	ARLES / RUE BOUCHARD DE BUSSY/S.C.I. LOU ROSE // îlot / Gallo-romain
13 004 0206	ARLES / AVENUE DE CAMARGUE // Epoque indéterminée /
13 004 0207	ARLES / CHEMIN DE BIGOT/LE FRANKLIN // occupation / Gallo-romain ?
13 004 0208	ARLES / RUE GASTON TESSIER (BS10) // occupation / Gallo-romain
13 004 0209	ARLES / LE GRAND PARC/HABITAT / / bergerie ? / conserverie ? / République
13 004 0210	ARLES / SUD QUIQUERAN / QUARTIER DE MONDONZ / occupation / Gallo-romain
13 004 0211	ARLES / VILLENEUVE SUD / ROMIEU / habitat / République - Haut-empire
13 004 0212	ARLES / MAS POMEL 2 / BOUCHAUD ET BOUYOLI / occupation / Gallo-romain
13 004 0213	ARLES / SUD MAZEL / SUD MAZEL / occupation / Gallo-romain
13 004 0214	ARLES / PRIEURE NOTRE-DAME DES CHAMPS !! / MAS DE BOUCHAUD / Gallo-romain / colonne (élément de), statue
13 004 0215	ARLES / MAS DE L'ANGE / MAS DE L'ANGE / occupation / Gallo-romain ?
13 004 0216	ARLES / OUEST MAS DE MANDON / CABANES DE MANDON / occupation / Epoque indéterminée ?
13 004 0217	ARLES / ILON (L') / L'ILON/PATI DE L'ILON / occupation / Néolithique ?
13 004 0218	ARLES / ESPLANADE DES LICES // occupation / Gallo-romain
13 004 0219	ARLES / TOUR DU BRAU (LA) / TOUR DE BRAU / demeure / Haut moyen-âge - Epoque contemporaine ?
13 004 0220	ARLES / TOUR DE VAZEL // demeure / Epoque moderne
13 004 0221	ARLES / EGLISE SAINT-VINCENT // chapelle / Moyen-âge
13 004 0222	ARLES / MAS DES TUILES / LES PLAINES / occupation ? / Gallo-romain
13 004 0223	ARLES / LE GRAND PARC/INHUMATIONS / / sépulture / Bas-empire - Haut moyen-âge ?
13 004 0224	ARLES / L'ESQUINEAU-OUEST // occupation / Moyen-âge
13 004 0225	ARLES / RUE SEVERINE // occupation / Haut-empire
13 004 0226	ARLES / Eglise du Couvent des Carmes / / église / Bas moyen-âge - Epoque moderne
13 004 0227	ARLES / PAPETERIE ETIENNE/MURS ANTIQUES // Gallo-romain / construction
13 004 0228	ARLES / OUEST PAPETERIE ETIENNE // occupation / Gallo-romain - Moyen-âge
13 004 0229	ARLES / GAZODUC ARLES/BEAUCAIRE // Epoque indéterminée /
13 004 0230	ARLES / PALAIS DE L'ARCHEVECHE / / évêché / palais / Moyen-âge classique - Epoque moderne
13 004 0231	ARLES / PATY DE LA TRINITE // occupation / Bas moyen-âge
13 004 0232	ARLES / JARDIN D'HIVER !! / / îlot / Age du fer
13 004 0233	ARLES / JARDIN D'HIVER !! / / villa / Haut-empire

N° de l'EA	Identification
13 004 0234	ARLES / JARDIN D'HIVER II // cimetière / Bas-empire
13 004 0235	ARLES / JARDIN D'HIVER II // cimetière / Haut moyen-âge
13 004 0236	ARLES / GRAND BARBEGAL (LE) / LE GRAND BARBEGAL / habitat / Premier Age du fer
13 004 0237	ARLES / GRAND BARBEGAL (LE) / LE GRAND BARBEGAL / parcellaire / Gallo-romain
13 004 0238	ARLES / ILLON (L') / L'ILLON/PATI DE L'ILLON / occupation / Second Age du fer - Haut-empire
13 004 0239	ARLES / ILLON (L') / L'ILLON/PATI DE L'ILLON / Epoque indéterminée ? / trace agraire
13 004 0240	ARLES / BERGERIES DE LA CRAU/GROUPE DE L'OULE // bergerie / Gallo-romain
13 004 0241	ARLES / Bergeries antiques - Groupe de Nègreiron-Nègrès / bergerie / Gallo-romain
13 004 0242	ARLES / BERGERIES DE LA CRAU/GROUPE DES GENERAUX // bergerie / Gallo-romain
13 004 0243	ARLES / BERGERIES DE LA CRAU/GROUPE DE CABANE ROUGE // bergerie / Gallo-romain ?
13 004 0244	ARLES / PARKING DE L'ESPLANADE II // enceinte / Gallo-romain
13 004 0245	ARLES / PARKING DE L'ESPLANADE II // voie / Haut-empire
13 004 0246	ARLES / PARKING DE L'ESPLANADE II // thermes / Haut-empire
13 004 0247	ARLES / PARKING DE L'ESPLANADE II // domus / Haut-empire
13 004 0248	ARLES / PARKING DE L'ESPLANADE II // maison / Haut moyen-âge
13 004 0249	ARLES / PARKING DE L'ESPLANADE II // voie / Haut moyen-âge
13 004 0250	ARLES / PARKING DE L'ESPLANADE II // église / Moyen-âge classique
13 004 0251	ARLES / RUE MARIUS SAULEY/ILE DES SABLES // aménagement du terrain / Haut-empire
13 004 0252	ARLES / CIMETIERE MUNICIPAL DE TRINQUETAILE / TRINQUETAILE / voie / Gallo-romain
13 004 0253	ARLES / CIMETIERE MUNICIPAL DE TRINQUETAILE / TRINQUETAILE / Gallo-romain / colonnade
13 004 0254	ARLES / Cimetière du Cloître Saint-Trophime / cimetière / Moyen-âge classique - Epoque moderne
13 004 0255	ARLES / CIMETIERE MUNICIPAL DE TRINQUETAILE / TRINQUETAILE / îlot / Haut-empire
13 004 0256	ARLES / Thermes de Constantin / thermes / Bas-empire
13 004 0257	ARLES / ANCIENS ENTREPOTS BIZALION // Bas-empire / bâtiment
13 004 0258	ARLES / ANCIENS ENTREPOTS BIZALION // Moyen-âge classique / bâtiment
13 004 0259	ARLES / ANCIENS ENTREPOTS BIZALION // Epoque moderne / bassin
13 004 0260	ARLES / CIRQUE ROMAIN // habitat / Haut moyen-âge
13 004 0261	ARLES / Nécropole Saint-Genest / nécropole / Bas-empire - Haut moyen-âge
13 004 0262	ARLES / Chapelle Saint-Genest // église / Moyen-âge classique - Epoque contemporaine
13 004 0263	ARLES / PLACE DE LA MAJOR II // enceinte / Gallo-romain

N° de l'EA	Identification
13 004 0264	ARLES / PLACE DE LA MAJOR !! // temple / Gallo-romain
13 004 0265	ARLES / PLACE DE LA MAJOR !! // occupation / République
13 004 0266	ARLES / PLACE DE LA MAJOR !! // cimetière / Moyen-âge
13 004 0267	ARLES / PLACE DE LA MAJOR !! // enceinte / Moyen-âge
13 004 0268	ARLES / PLACE DE LA MAJOR !! // église / Moyen-âge
13 004 0269	ARLES / PLACE DE LA MAJOR !! // architecture religieuse / Haut moyen-âge
13 004 0270	ARLES / NECROPOLE DU CIRQUE / CHEMIN DE BARRIOL / nécropole / Gallo-romain
13 004 0271	ARLES / NECROPOLE DU CIRQUE / CHEMIN DE BARRIOL / mausolée / Haut-empire
13 004 0272	ARLES / NECROPOLE DU CIRQUE / CHEMIN DE BARRIOL / mausolée / Haut moyen-âge
13 004 0273	ARLES / ALYSCAMPS (LES) !! // mausolée / Haut moyen-âge
13 004 0274	ARLES / ALYSCAMPS (LES) !! // sépulture / Haut moyen-âge
13 004 0275	ARLES / ALYSCAMPS (LES) !! // église / Moyen-âge classique
13 004 0276	ARLES / ALYSCAMPS (LES) !! // cimetière / Bas moyen-âge ?
13 004 0277	ARLES / Le Forum / / forum / Gallo-romain
13 004 0278	ARLES / LES CRYPTOPORTIQUES/HOTEL DE VILLE // occupation / République
13 004 0279	ARLES / Les Cryptoportiques / / espace public / Haut-empire
13 004 0280	ARLES / LES CRYPTOPORTIQUES/HOTEL DE VILLE // temple / Haut-empire
13 004 0281	ARLES / LES CRYPTOPORTIQUES/HOTEL DE VILLE // habitat / Haut moyen-âge
13 004 0282	ARLES / LES CRYPTOPORTIQUES/HOTEL DE VILLE // architecture religieuse / Haut moyen-âge
13 004 0283	ARLES / LES CRYPTOPORTIQUES/HOTEL DE VILLE // entrepôt / Haut moyen-âge
13 004 0284	ARLES / SAINT-CESAIRE/SAINT-BLAISE !! / / enceinte / Gallo-romain
13 004 0285	ARLES / Groupe épiscopal paléochrétien de Saint-Cézaire / / groupe épiscopal / Bas-empire
13 004 0286	ARLES / Couvent Saint-Cézaire / / monastère / Haut moyen-âge - Epoque moderne
13 004 0287	ARLES / SAINT-CESAIRE/SAINT-BLAISE !! / / cimetière / Haut moyen-âge
13 004 0288	ARLES / PRIMATIALE SAINT-TROPHIME !! // Bas-empire / construction
13 004 0289	ARLES / Primatiale Saint-Trophime / / cathédrale / Moyen-âge classique
13 004 0290	ARLES / PLACE DE LA REPUBLIQUE // thermes / Haut-empire
13 004 0291	ARLES / PLACE DE LA REPUBLIQUE // aqueduc / Haut-empire
13 004 0292	ARLES / PLACE DE LA REPUBLIQUE / / fontaine / Haut-empire
13 004 0293	ARLES / PLACE DE LA REPUBLIQUE // enceinte / Moyen-âge

N° de l'EA	Identification
13 004 0294	ARLES / VERRERIE DE TRINQUETAILLE !! // villa / Gallo-romain
13 004 0295	ARLES / VERRERIE DE TRINQUETAILLE !! // atelier de verrier / Epoque contemporaine
13 004 0296	ARLES / CREDIT AGRICOLE !! // quartier artisanal / Haut-empire
13 004 0297	ARLES / CREDIT AGRICOLE !! // villa / Haut-empire
13 004 0298	ARLES / CREDIT AGRICOLE !! // occupation / Bas-empire
13 004 0299	ARLES / COMMANDERIE SAINTE-LUCE !! // maison / Gallo-romain
13 004 0300	ARLES / COMMANDERIE SAINTE-LUCE !! // habitat / République
13 004 0301	ARLES / COMMANDERIE SAINTE-LUCE !! // voie / Haut-empire
13 004 0302	ARLES / COMMANDERIE SAINTE-LUCE !! // habitat / Moyen-âge
13 004 0303	ARLES / COMMANDERIE SAINTE-LUCE !! // commanderie / Bas moyen-âge
13 004 0304	ARLES / HOPITAL VAN GOGH !! // nécropole / République
13 004 0305	ARLES / HOPITAL VAN GOGH !! // place / Haut-empire
13 004 0306	ARLES / HOPITAL VAN GOGH !! // rue / Haut-empire
13 004 0307	ARLES / HOPITAL VAN GOGH !! // habitat / Haut moyen-âge
13 004 0308	ARLES / HOPITAL VAN GOGH !! // Moyen-âge classique / fosse
13 004 0309	ARLES / Eglise des Prêcheurs / / Moyen-âge classique / dépôt
13 004 0310	ARLES / EGLISE DES PRECHEURS / / église / Bas moyen-âge
13 004 0311	ARLES / Amphithéâtre / / amphithéâtre / Gallo-romain
13 004 0312	ARLES / Amphithéâtre d'Arles / / habitat / Moyen-âge
13 004 0313	ARLES / Amphithéâtre d'Arles / / église / Moyen-âge classique
13 004 0314	ARLES / Tour de Roland (Théâtre antique) / / édifice fortifié / Haut moyen-âge - Moyen-âge classique
13 004 0315	ARLES / Théâtre antique (alvéole 24) / / enceinte ? / Age du fer
13 004 0316	ARLES / MAS D'ALBARON / MAS D'ALBARON / occupation / Gallo-romain
13 004 0317	ARLES / MAS D'ALBARON / MAS D'ALBARON / bourg castral / Moyen-âge
13 004 0318	ARLES / Ancienne église Saint-Césaire / / église / Moyen-âge classique
13 004 0319	ARLES / SAINTE-CECILE DE MOURREFRECH // habitat / République
13 004 0320	ARLES / SAINTE-CECILE DE MOURREFRECH // habitat / Haut-empire
13 004 0321	ARLES / SAINTE-CECILE DE MOURREFRECH // habitat / Bas-empire
13 004 0322	ARLES / PETIT MAS DE CABANE / BUTTE DE LA TERRE DU CIMETIERE / Gallo-romain / statue
13 004 0323	ARLES / PETIT MAS DE CABANE / BUTTE DE LA TERRE DU CIMETIERE / Bas-empire / construction

N° de l'EA	Identification
13 004 0324	ARLES / CROIX DE L'EGLISE DES SANSOUIRES // occupation / Epoque moderne
13 004 0325	ARLES / CHATEAU BRUNET / CHATEAU BRUNET / habitat / Haut moyen-âge
13 004 0326	ARLES / PETITE ANTONELLE / PETITE ANTONELLE / occupation / Gallo-romain
13 004 0327	ARLES / PETITE ANTONELLE / PETITE ANTONELLE / sépulture / Haut moyen-âge
13 004 0328	ARLES / PETITE ANTONELLE / PETITE ANTONELLE / habitat / Bas-empire - Haut moyen-âge
13 004 0329	ARLES / CAPELIERE (LA) / / habitat / Gallo-romain
13 004 0330	ARLES / CAPELIERE (LA) / / campement / Haut moyen-âge
13 004 0331	ARLES / CAPELIERE (LA) / / sépulture / Haut moyen-âge
13 004 0332	ARLES / LANDES DE LA TOUR DU VALAT // habitat / Bas-empire - Haut moyen-âge
13 004 0333	ARLES / ABBAYE D'ULMET / / monastère / Moyen-âge classique
13 004 0334	ARLES / MAS NOTRE DAME D'AMOUR / TERRE DU TEMPLE / villa / Gallo-romain
13 004 0335	ARLES / MAS NOTRE DAME D'AMOUR / TERRE DU TEMPLE / conserverie / Bas-empire
13 004 0336	ARLES / CABASSOLLE / / habitat / Gallo-romain
13 004 0337	ARLES / CABASSOLLE / / habitat / Bas-empire - Haut moyen-âge
13 004 0338	ARLES / BROSSOLETTE !! // villa / Gallo-romain
13 004 0339	ARLES / BROSSOLETTE !! // quartier artisanal / Gallo-romain
13 004 0340	ARLES / PLACE SUARES !! // thermes / Bas-empire
13 004 0341	ARLES / PLACE SUARES !! // caniveau / Moyen-âge classique
13 004 0342	ARLES / PLACE SUARES !! // habitat / Epoque moderne
13 004 0343	ARLES / ILE DES SABLES !! // quartier artisanal / Haut-empire
13 004 0344	ARLES / ILE DES SABLES !! // voie / Haut-empire
13 004 0345	ARLES / HOTEL D'ARLATAN/SAUVAGE !! // thermes / Bas-empire
13 004 0346	ARLES / HOTEL D'ARLATAN/SAUVAGE !! // aménagement du terrain / Haut moyen-âge
13 004 0347	ARLES / 4 rue Truchet / / Bas-empire - Haut moyen-âge / mur
13 004 0348	ARLES / Théâtre antique - alvéoles 22, 23 / occupation / Bas-empire - Haut-moyen-âge
13 004 0349	ARLES / Abbaye de Montmajour - nécropole rupestre / . / nécropole / Moyen-âge classique
13 004 0350	ARLES / Abbaye de Montmajour - Chapelle Sainte-Croix / / chapelle / Moyen-âge classique
13 004 0351	ARLES / SAINT-HONORAT DES ALYSCAMPS/SAINT-GENEST !! // Haut moyen-âge / construction
13 004 0352	ARLES / SAINT-HONORAT DES ALYSCAMPS/SAINT-GENEST !! // église / Moyen-âge classique
13 004 0353	ARLES / SAINT-HONORAT DES ALYSCAMPS/SAINT-GENEST !! // cimetière / Moyen-âge classique

N° de l'EA	Identification
13 004 0354	ARLES / Ancien Couvent des Minimes / / monastère / Epoque moderne
13 004 0355	ARLES / LIT DU RHONE // bateau / Haut-empire
13 004 0356	ARLES / LIT DU RHONE // Epoque moderne / construction
13 004 0357	ARLES / NEGREIRON-NEGRES 3 / / occupation / dépôt monétaire / Bas-empire
13 004 0358	ARLES / NEGREIRON-NEGRES 7 / / habitat / Epoque moderne
13 004 0359	ARLES / NEGREIRON-NEGRES 12 // Epoque moderne / construction
13 004 0360	ARLES / SAINTE-CECILE 2 // occupation / Gallo-romain
13 004 0361	ARLES / QUIQUERAN NORD 1 / MAS QUIQUERAN / villa / Haut moyen-âge
13 004 0362	ARLES / QUIQUERAN NORD 2 // occupation / Haut-empire
13 004 0363	ARLES / MAS SAINT-ROCH / / occupation / Epoque moderne
13 004 0364	ARLES / MAS BON ACCUEIL 3 !! // occupation / Haut moyen-âge
13 004 0365	ARLES / ILOT D'ALEMBERT !! // aménagement du terrain / Bas moyen-âge
13 004 0366	ARLES / PORTE DE LA REDOUTE / RUE DE LA MADELEINE, 23 / édifice fortifié / Epoque moderne
13 004 0367	ARLES / Pont de Rousty / / stèle funéraire / Gallo-romain
13 004 0368	ARLES / RUE HENRI DUNANT / ILE DES SABLES / occupation / Haut moyen-âge
13 004 0369	ARLES / MAS D'AGON NORD / MAS D'AGON / habitat / Haut moyen-âge
13 004 0370	ARLES / Abbaye d'Ulmet / / occupation / Bas moyen-âge
13 004 0371	ARLES / L'ESQUINEAU-OUEST // occupation / Bas-empire - Haut moyen-âge
13 004 0372	ARLES / Couvent des Carnes / / couvent / Bas moyen-âge - Epoque moderne
13 004 0373	ARLES / Portarnaud / / Moyen-âge / construction
13 004 0374	ARLES / Commanderie de Saliers / / commanderie / Moyen-âge classique
13 004 0375	ARLES / Baisse de Bodon 1 / / occupation / Haut moyen-âge
13 004 0376	ARLES / Baisse de Bodon 2 / / occupation / Bas moyen-âge
13 004 0377	ARLES / Léproserie Saint-Lazare / / léproserie / Moyen-âge classique - Epoque moderne
13 004 0378	ARLES / Cathédrale paléochrétienne de Saint-Césaire / / cathédrale ? / Bas-empire
13 004 0379	ARLES / MAS BON ACCUEIL 1 / / habitat ? / Bas-empire - Haut moyen-âge
13 004 0380	ARLES / Port-Arnaud / / gué ? / Gallo-romain ?
13 004 0381	ARLES / Signoret / / villa ? / Gallo-romain
13 004 0382	ARLES / Malentrain / / occupation ? / Gallo-romain ?
13 004 0383	ARLES / Peluque I / / habitat ? / Haut-empire

N° de l'EA	Identification
13 004 0384	ARLES / Peluque II / / sépulture / Bas-empire - Haut moyen-âge ?
13 004 0385	ARLES / Goudègues I / / nécropole ? / Bas-empire - Haut moyen-âge ?
13 004 0386	ARLES / Goudègue II / / habitat ? / Haut-empire
13 004 0387	ARLES / Goudègue III / / habitat ? / Bas-empire - Haut moyen-âge
13 004 0388	ARLES / Mas de Sainte-Marthe / / villa ? / Gallo-romain
13 004 0389	ARLES / Millette / / stèle funéraire ? / Gallo-romain
13 004 0390	ARLES / Quartier de Fourchon ; jardin Véran / / stèle funéraire ? / Gallo-romain
13 004 0391	ARLES / Tour de Mollégès / / occupation ? / Gallo-romain
13 004 0392	ARLES / Ilon de Manville / / stèle funéraire ? / Haut-empire
13 004 0393	ARLES / Ilon de Manville / / stèle funéraire / Haut-empire
13 004 0394	ARLES / Nègreiron-Est 3 / / occupation / Bas-empire - Haut moyen-âge ?
13 004 0395	ARLES / Nègreiron-Est 1 / / habitat pastoral / Bas-empire - Haut moyen-âge
13 004 0396	ARLES / Nègreiron-Est 2 / / habitat pastoral / Bas-empire - Haut moyen-âge
13 004 0397	ARLES / L'Oule 4 / / Second Age du fer - Haut-empire / enclos
13 004 0398	ARLES / Nègreiron-Negrès 19 / / Gallo-romain ? / bâtiment
13 004 0399	ARLES / Nègreiron-Negrès 20 / / Gallo-romain ? / bâtiment
13 004 0400	ARLES / Les Généraux 4 / / puits à eau / Gallo-romain ?
13 004 0401	ARLES / Les Généraux 5 / / puits à eau / Gallo-romain ?
13 004 0402	ARLES / Cabane Rouge 5 / / occupation ? / Gallo-romain ?
13 004 0403	ARLES / Pont de Crau / / occupation ? / Gallo-romain ?
13 004 0404	ARLES / Léproserie Saint-Lazare / / sépulture / Moyen-âge ?
13 004 0405	ARLES / Chapelle de la Léproserie Saint-Lazare / / chapelle / Moyen-âge classique - Epoque contemporaine
13 004 0406	ARLES / Aqüeduc nord des Alpilles - Point EB 68 / / aqüeduc / Gallo-romain
13 004 0407	ARLES / Aqüeduc nord des Alpilles - Point EB 67 / / aqüeduc / Gallo-romain
13 004 0408	ARLES / Aqüeduc nord des Alpilles - Point EB 66 / Bd Combes - Rue de l'aqüeduc romain / aqüeduc / Gallo-romain
13 004 0409	ARLES / Aqüeduc nord des Alpilles Point EB 65(1) / / aqüeduc / Gallo-romain
13 004 0410	ARLES / Aqüeduc nord des alpilles Point EB 61(1) / / aqüeduc / Gallo-romain
13 004 0411	ARLES / Aqüeduc nord des Alpilles - Point EB 59(2) / / aqüeduc / Gallo-romain
13 004 0412	ARLES / Aqüeduc nord des Alpilles Point EB 59(1) / / aqüeduc / Gallo-romain
13 004 0413	ARLES / Aqüeduc nord des Alpilles - Tour de Barbegal - Point EB 59 / / pont-aqüeduc / Gallo-romain

N° de l'EA	Identification
13 004 0414	ARLES / Tour de Barbegal / / Epoque moderne - Epoque contemporaine ? / tour
13 004 0415	ARLES / Ouest du cimetière / Rue Jean Mermoz / occupation / Bas-empire
13 004 0416	ARLES / 1, 3 et 5 Avenue Edouard Herriot / / habitat / Haut-empire - Bas-empire
13 004 0417	ARLES / 17 rue des Suisses / / demeure / Moyen-âge classique
13 004 0418	ARLES / Demeure / 17 rue des Suisses / demeure / Epoque moderne - Epoque contemporaine
13 004 0419	ARLES / Aqueduc nord des Alpilles - Tracé supposé / / aqueduc / Gallo-romain
13 004 0420	ARLES / Crédit Agricole / esplanade des Lices, rue Parmentier / moulin / Epoque moderne - Epoque contemporaine
13 004 0421	ARLES / Place André Suarès / / domus / bains privés / Bas-empire
13 004 0422	ARLES / Thermes de Constantin / / occupation / Moyen-âge classique - Epoque moderne ?
13 004 0423	ARLES / Ateliers SNCF, Grande Halle / / nécropole / Bas-empire - Haut moyen-âge
13 004 0424	ARLES / château de la Jansonne / Raphèle-lès-Arles / demeure / Epoque moderne
13 004 0425	ARLES / Crau - Point n°28 d'O. Badan / / occupation / Néolithique
13 004 0426	ARLES / Crau - Point n°79 d'O. Badan / / occupation / Néolithique ?
13 004 0427	ARLES / GPS Neg neg 10 / / Epoque indéterminée
13 004 0428	ARLES / niveau antique / 40 avenue Edouard Herriot / occupation / Haut-empire
13 004 0429	ARLES / Neg Neg 3 GPS Badan / / Epoque indéterminée
13 004 0430	ARLES / Neg Neg 17 GPS Badan / / Epoque indéterminée
13 004 0431	ARLES / Négreiron-Négrès 25 / / production alimentaire végétale / Gallo-romain
13 004 0432	ARLES / Négreiron-Négrès 26 / / production alimentaire végétale / Gallo-romain
13 004 0433	ARLES / Neg 3 GPS Badan / / Epoque indéterminée
13 004 0434	ARLES / Négreiron-Est 4 / / habitat pastoral / Bas-empire
13 004 0435	ARLES / Négreiron-Est 5 / / habitat pastoral / Bas-empire
13 004 0436	ARLES / Négreiron-Est 6 / / eau et hydraulique / Gallo-romain ?
13.004 0437	ARLES / L'oule 4 GPS Badan / / Epoque indéterminée
13 004 0438	ARLES / L'oule 3 GPS Badan / / Epoque indéterminée
13 004 0439	ARLES / Gén 2 GPS Badan / / Epoque indéterminée
13 004 0440	ARLES / Gén 3 GPS badan / / Epoque indéterminée
13 004 0441	ARLES / Gén 4 GPS badan / / Epoque indéterminée
13 004 0442	ARLES / Les Généraux 6 / / bergerie / Haut-empire
13 004 0443	ARLES / Cab 2 GPS badan / / Epoque indéterminée

N° de l'EA	Identification
13 004 0444	ARLES / Cab 4 GPS badan / / Epoque indéterminée
13 004 0445	ARLES / Cab 5 GPS Badan / / Epoque indéterminée
13 004 0446	ARLES / Cabane Rouge 6 / / Gallo-romain ?
13 004 0447	ARLES / Cloître Saint-Trophime / / architecture religieuse / Moyen-âge classique - Epoque moderne
13 004 0448	ARLES / Groupe épiscopal Saint-Trophime / / groupe épiscopal / Moyen-âge classique - Epoque moderne ?
13 004 0449	ARLES / Cloître Saint-Trophime / / atelier métallurgique / Epoque contemporaine ?
13 004 0450	ARLES / domaine de l'Armeillère ou l'Armeillère / Sambuc (le) / demeure / Epoque moderne
13 004 0451	ARLES / église de la Major / / église / Moyen-âge classique
13 004 0452	ARLES / Rue des Curatiers - rue du Four Banal / / occupation / Gallo-romain
13 004 0453	ARLES / tour d'Amphoux / Gageron / tour côtière / Bas moyen-âge - Epoque moderne ?
13 004 0454	ARLES / Forum Adiectum (Musée Arlaten) / / forum / Haut-empire
13 004 0455	ARLES / colonnes dites de Saint-Lucien / place du Forum / temple ? / Bas-empire
13 004 0456	ARLES / église Saint-Julien / rue du 4 Septembre / église / Moyen-âge classique - Epoque moderne
13 004 0457	ARLES / église Sainte-Anne ou Saint-Jean / place de la République / église / Epoque moderne
13 004 0458	ARLES / Hôtel de Ville / place de la République / hôtel de ville / Epoque moderne
13 004 0459	ARLES / Commanderie de Malte / Rue du Grand Prieuré / commanderie / Bas moyen-âge - Epoque moderne
13 004 0460	ARLES / église Saint-Pierre et Saint-Paul de Mouleyrès / 12 bis rue Mansard ; 24 avenue Victor-Hugo / église / chapelle / Epoque moderne
13 004 0461	ARLES / église des Trinitaires / 40 rue de la République / église / Epoque moderne
13 004 0462	ARLES / chapelle de l' Hôpital / 13 rue Dulau / hôpital / chapelle / Epoque moderne
13 004 0463	ARLES / chapelle de la Genouillade ou des Paysans / route de Marseille / chapelle / Epoque moderne
13 004 0464	ARLES / école Saint-Charles / 2-2bis rue de la Calade ; 1-3 rue Diderot ; rond-point des Arènes / école / couvent / Bas moyen-âge - Epoque moderne
13 004 0465	ARLES / école du Lau (ou Dulau) / 24-26-28 rue du Quatre-Septembre / école / Epoque moderne ?
13 004 0466	ARLES / église des Carmes Déchaussés / boulevard Sixte-Quenin / église / Epoque moderne
13 004 0467	ARLES / Hospice de la Charité / Boulevard des Lices / hôpital / chapelle / Epoque moderne
13 004 0468	ARLES / hôtel Icard-Duquesne ou hôtel d'Antonelle / 26 rue Tour-du-Fabre ; 19 rue de la République / demeure / Epoque moderne
13 004 0469	ARLES / hôtel Laugier-de Montblanc ou maison Genin / 14 rue Dominique Maïsto / demeure / Epoque moderne
13 004 0470	ARLES / hôtel Laurens de Beaujeu / 22-24 rue Frédéric-Mistral et 25 rue de la République / demeure / Epoque moderne
13 004 0471	ARLES / hôtel Perrin de Jonquières / 17 rue de la République et 24 rue Tour-du-Fabre / demeure / Epoque moderne ?
13 004 0472	ARLES / hôtel Varadier de Saint-Andiol / 32 rue du Tour-du-Fabre / demeure / Epoque moderne
13 004 0473	ARLES / hôtel de Barrême / 11 rue de Barrême / demeure / Epoque moderne

N° de l'EA	Identification
13 004 0474	ARLES / hôtel de Courtois / rue de la Calade et rue de la Bastille / demeure / Epoque moderne
13 004 0475	ARLES / Hôtel de Divonne / 2-4-6-8 rue de la Roquette / demeure / Epoque moderne
13 004 0476	ARLES / hôtel de Grille / rue de Grille / demeure / Epoque moderne ?
13 004 0477	ARLES / hôtel de l'Hoste / 16 rue du Grand-Prieuré / enceinte urbaine / Moyen-âge
13 004 0478	ARLES / hôtel de l'Hoste / 16 rue du Grand-Prieuré / demeure / Epoque moderne
13 004 0479	ARLES / hôtel de Lalauzière / 42 rue de la République / demeure / Epoque moderne
13 004 0480	ARLES / hôtel de Lestang-Parade / 15 rue du Pont / demeure / Epoque moderne
13 004 0481	ARLES / Rue Dieudonné / / quai / Gallo-romain
13 004 0482	ARLES / Hôtel de Truchet / 4 rue Truchet / demeure / Epoque moderne
13 004 0483	ARLES / hôtel de Vinsargues / rue Parade / demeure / Epoque moderne
13 004 0484	ARLES / Immeuble place Voltaire et 59 rue Condorcet / / immeuble / Epoque moderne
13 004 0485	ARLES / Immeuble 27 rue Tardieu et 2 rue Portagnel / / immeuble / Epoque moderne
13 004 0486	ARLES / Immeuble 10 rond-point des Arènes / / immeuble / Epoque moderne ?
13 004 0487	ARLES / immeuble dit ancienne oeuvre du Bouillon / 6 rue Elie-Giraud / asile / Epoque moderne
13 004 0488	ARLES / Immeuble 7-9 rue du Palais / / immeuble / fontaine / Epoque moderne
13 004 0489	ARLES / Maison 7 rue Baléchou / / maison / Epoque moderne ?
13 004 0490	ARLES / maison des Amazones / 29 rue des Arènes / demeure / Epoque moderne
13 004 0491	ARLES / Maison 31 rue des arènes / / demeure / Epoque moderne
13 004 0492	ARLES / Maison 33 rue des arènes / / demeure / Epoque moderne
13 004 0493	ARLES / Maison 33 bis rue du 4 Septembre / / maison / Epoque moderne
13 004 0494	ARLES / Maison 12 rue du Docteur Fanton / / maison / Epoque moderne
13 004 0495	ARLES / obélisque antique / fontaine de la place de l'Hôtel de Ville / fontaine / Haut-empire
13 004 0496	ARLES / Pont de bateaux sur le Grand Rhône / / pont / Bas-empire
13 004 0497	ARLES / porte de la Cavalerie / / enceinte urbaine / Epoque moderne ?
13 004 0498	ARLES / Temple protestant / boulevard des Lices / temple protestant / Epoque contemporaine
13 004 0499	ARLES / tour de la Roquette / / enceinte urbaine / Bas moyen-âge
13 004 0500	ARLES / Maison dite La Rougnoux / La Rougnouse / maison / Epoque moderne
13 004 0501	ARLES / mas Falet / / lazaret ? / chapelle / Epoque moderne ?
13 004 0502	ARLES / mas d'Artaud / / lazaret ? / Epoque moderne
13 004 0503	ARLES / mas de Margailan / / lazaret / chapelle / Epoque moderne - Epoque contemporaine

N° de l'EA	Identification
13 004 0504	ARLES / mas des Entorches / / demeure / Epoque moderne
13 004 0505	ARLES / mas de Pénafort / / cultuel et religieux / Epoque moderne
13 004 0506	ARLES / marché de la Boucherie, dit Grande Boucherie ou Salle Dedieu / 64 rue du 4 Septembre / boucherie / Epoque moderne
13 004 0507	ARLES / hôtel de Nicolay / rue Nicolay / demeure / Epoque moderne ?
13 004 0508	ARLES / immeuble Capitani / rue du Pont ; rue Girard / immeuble / Epoque moderne ?
13 004 0509	ARLES / Maison XVIe rue du Quatre Septembre / / maison / Epoque moderne
13 004 0510	ARLES / Voie d'Arelate à Massilia - Tracé supposé / / voie / Gallo-romain
13 004 0511	ARLES / Voie d'Agrippa - Tracé supposé / / voie / Gallo-romain
13 004 0512	ARLES / 37 rue Renaudel / / Bas-empire - Epoque moderne / construction
13 004 0513	ARLES / Couvent des Minimes / / sépulture / Moyen-âge ?
13 004 0514	ARLES / Ateliers SNCF / ZAC des Ateliers / sépulture / Haut-empire
13 004 0515	ARLES / Ateliers SNCF / ZAC des Ateliers / cimetière / Bas-empire
13 004 0516	ARLES / Ateliers SNCF / ZAC des Ateliers / cimetière / Bas-empire - Haut moyen-âge
13 004 0517	ARLES / 37 rue Renaudel / / Bas-empire / inhumation
13 004 0518	ARLES / Montille d'Ulmet nord-est (zone 1) / / quai ? / entrepôt ? / Bas-empire - Haut moyen-âge
13 004 0519	ARLES / Tour Est de l'amphithéâtre / / Moyen-âge / tour
13 004 0520	ARLES / 9 rue Elle Giraud / / place ? / égout / Haut-empire - Haut moyen-âge ?
13 004 0521	ARLES / 5 place Jean-Baptiste Massillon / / aménagement de berge / Haut-empire - Bas-empire
13 004 0522	ARLES / 5 place Jean-Baptiste Massillon / / place ? / Bas-empire
13 004 0523	ARLES / 5 place Jean-Baptiste Massillon / / occupation / Bas-empire - Haut moyen-âge
13 004 0524	ARLES / Chapelle Saint-Martin / / chapelle / Moyen-âge
13 004 0525	ARLES / Séminaire / / établissement d'enseignement / Epoque moderne
13 004 0526	ARLES / Montille d'Ulmet nord (zone 2) / / habitat ? / Bas-empire - Haut moyen-âge
13 004 0527	ARLES / Logis du Prévôt (Hôtel du cloître) / / demeure / Moyen-âge classique - Epoque contemporaine
13 004 0528	ARLES / Cour de la Prévôté / / atelier de taille ? / occupation / Bas-empire - Haut moyen-âge
13 004 0529	ARLES / Hôtel de Laval-Castellane / / demeure / Epoque moderne
13 004 0530	ARLES / Chapelle des Jésuites / / chapelle / caveau / Epoque moderne - Epoque contemporaine
13 004 0531	ARLES / Collège des Jésuites / / établissement d'enseignement / Epoque moderne
13 004 0532	ARLES / Avenue de Camargue - Voie attestée / / voie / Haut-empire
13 004 0533	ARLES / Avenue de Camargue / / îlot / Gallo-romain

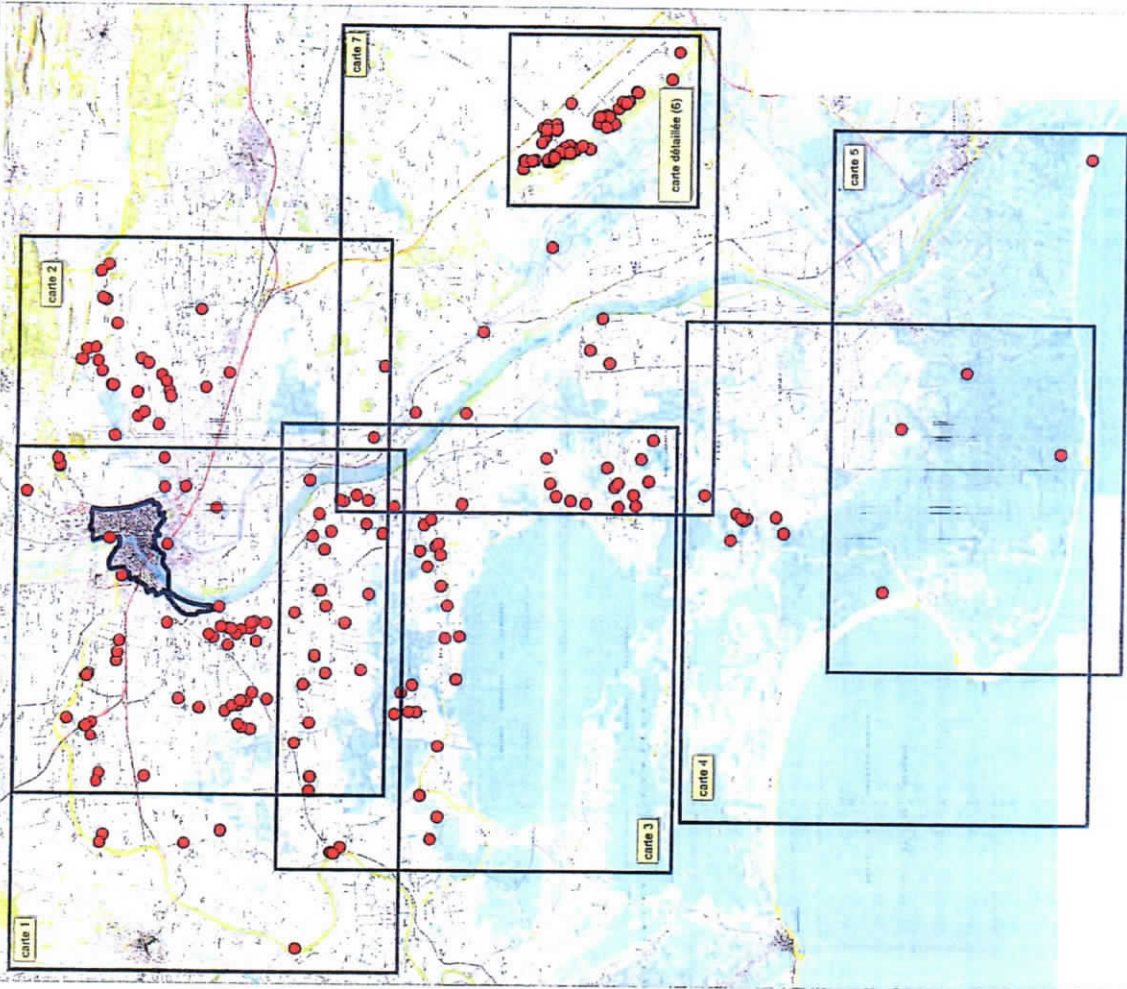
N° de l'EA	Identification
13 004 0534	ARLES / Avenue de Camargue / / occupation / Haut moyen-âge
13 004 0535	ARLES / Extension du musée départemental / / occupation / Bas-empire - Haut moyen-âge
13 004 0536	ARLES / Extension du musée départemental / / Bas-empire - Haut moyen-âge
13 004 0537	ARLES / Gare Maritime / / flot / quartier artisanal / Haut-empire
13 004 0538	ARLES / Gare Maritime / / entrepôt / Haut-empire - Bas-empire
13 004 0539	ARLES / Gare Maritime / / occupation / Bas-empire
13 004 0540	ARLES / Gare Maritime / / voie / Gallo-romain
13 004 0541	ARLES / Gare Maritime / / voie / Gallo-romain
13 004 0542	ARLES / Cardo Maximus - Tracé restitué / / voie / Gallo-romain
13 004 0543	ARLES / Avenue de la Camargue (n°20) / / sépulture / Gallo-romain - Moyen-âge ?
13 004 0544	ARLES / Aqueduc nord des Alpilles - Regard Rey / / aqueduc / Gallo-romain
13 004 0545	ARLES / Aqueduc nord des Alpilles - Regard Grougnard / / aqueduc / Gallo-romain
13 004 0546	ARLES / Aqueduc nord des Alpilles - Regard Espigues / / aqueduc / Gallo-romain
13 004 0547	ARLES / Marais du Vigueirat / / République
13 004 0548	ARLES / Chemin du docteur Zamenhof / / occupation / Bas-empire
13 004 0549	ARLES / Eglise Saint-Pierre-ès-Liens / / église / caveau / Epoque moderne
13 004 0550	ARLES / Rue du Cloître [portion du rempart tardo-antique] / / Bas-empire - Haut moyen-âge / rempart
13 004 0551	ARLES / Rue Jean Glono / / occupation / Bas-empire - Moyen-âge classique
13 004 0552	ARLES / Quai de la gare Maritime / / occupation / Gallo-romain
13 004 0553	ARLES / Colonne de Saint-Genest / / colonne monumentale / Gallo-romain
13 004 0554	ARLES / Usine de cimenterie / Rue Eyclument, chemin de Saint-Genest / villa / bains privés / Bas-empire
13 004 0555	ARLES / Les Cèdres Bleus / / Bas-empire - Haut moyen-âge / sarcophage, Inhumation
13 004 0556	ARLES / Saint-Césaire : église conventuelle Saint-Blaise / / église / Moyen-âge classique - Epoque moderne
13 004 0557	ARLES / Eglise Saint-Jean de Moustiers / / église / Moyen-âge classique - Epoque moderne
13 004 0558	ARLES / Saint-Césaire - église paléochrétienne / / église / Bas-empire - Haut moyen-âge
13 004 0559	ARLES / Tour des Mourgues - réservoir d'eau / / réservoir / Haut-empire
13 004 0560	ARLES / Tour des Mourgues / / occupation / Age du fer
13 004 0561	ARLES / Le Grand Barbegal Sud / / dépôt / Age du bronze final
13 004 0562	ARLES / Cave Mersadier / 1, place de la Redoute / Bas-empire / mur
13 004 0563	ARLES / Saint-Césaire - Maison du secteur sauvegardé / / Bas-empire / mur

11-11-11

11-11-11

11-11-11

Département des Bouches-du-Rhône, commune d'Arles (tableau d'assemblage des cartes)
Localisation des sites archéologiques recensés et de la zone de présomption de prescription archéologique
Source Patriarche, état des connaissances au 12/02/2015

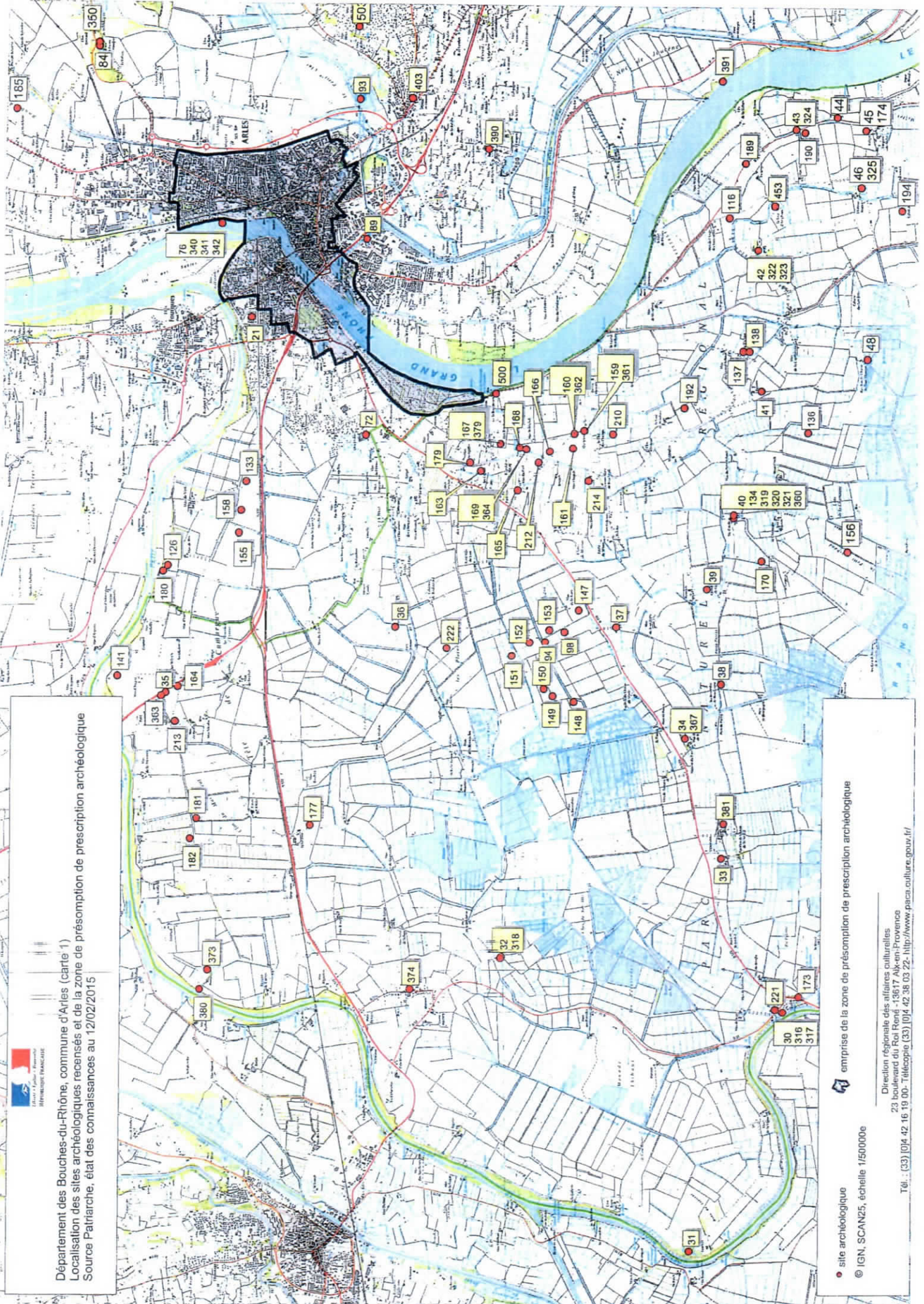




Département des Bouches-du-Rhône, commune d'Arles (carte 1)

Localisation des sites archéologiques recensés et de la zone de présomption de prescription archéologique

Source Patriarche, état des connaissances au 12/02/2015



● site archéologique

© IGN, SCAN25, échelle 1/50000e

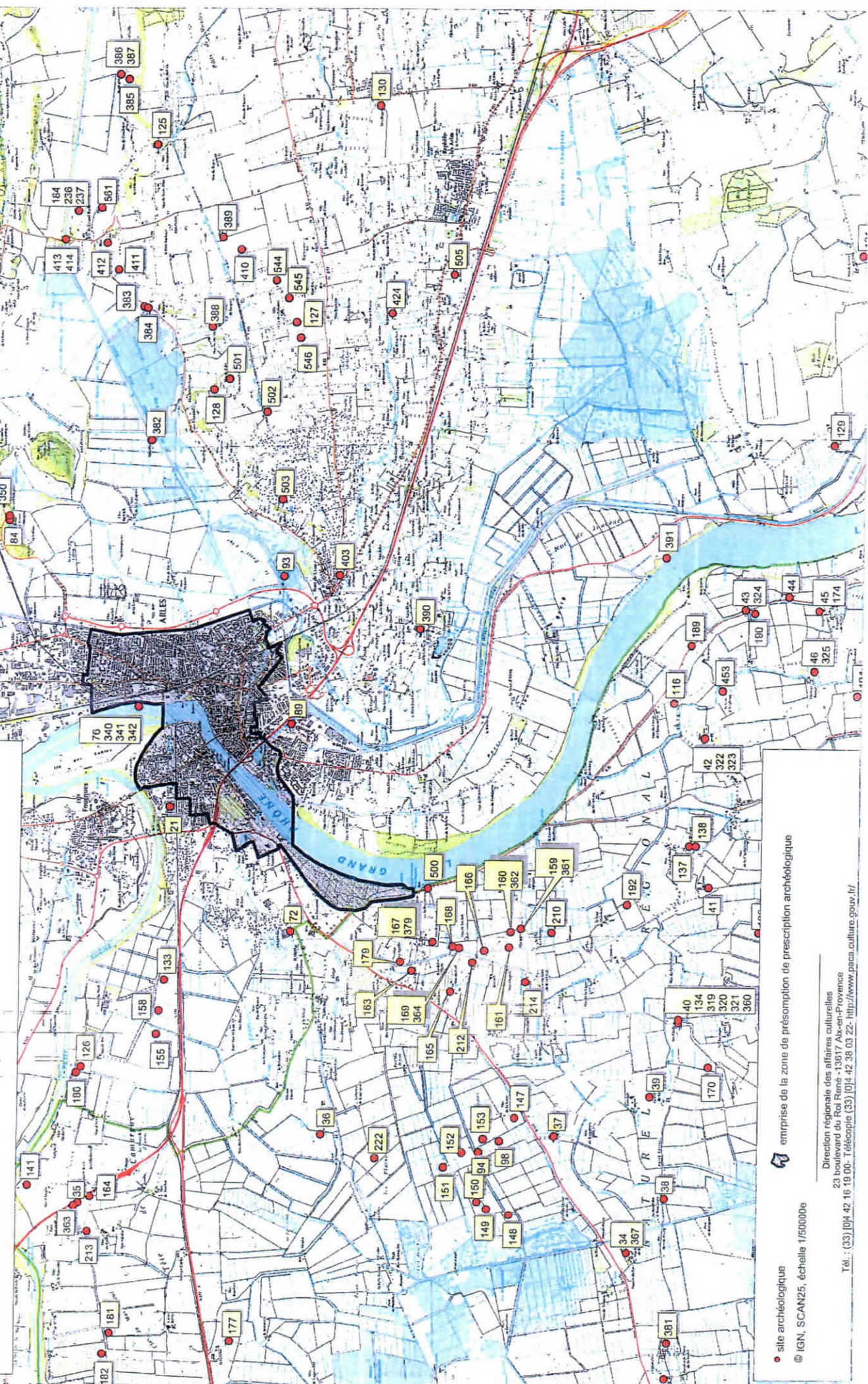
emprise de la zone de présomption de prescription archéologique

Direction régionale des affaires culturelles
23 boulevard du Roi René - 13617 Aix-en-Provence

Tél. : (33) 04 42 16 10 00 - Télécopie (33) 04 42 38 03 22 - <http://www.pasca.culture.gouv.fr/>



Département des Bouches-du-Rhône, commune d'Arles (carte 2)
 Localisation des sites archéologiques recensés et de la zone de présomption de prescription archéologique
 Source Patrimoine, état des connaissances au 12/02/2015



● site archéologique
 © IGN, SCAN25, échelle 1/50000e

emprise de la zone de présomption de prescription archéologique

Direction régionale des affaires culturelles
 23 boulevard du Roi René - 13817 Aix-en-Provence
 Tél. : (33) 04 42 16 19 00 - Télécopie (33) 04 42 38 03 22 - <http://www.paca.culture.gouv.fr/>



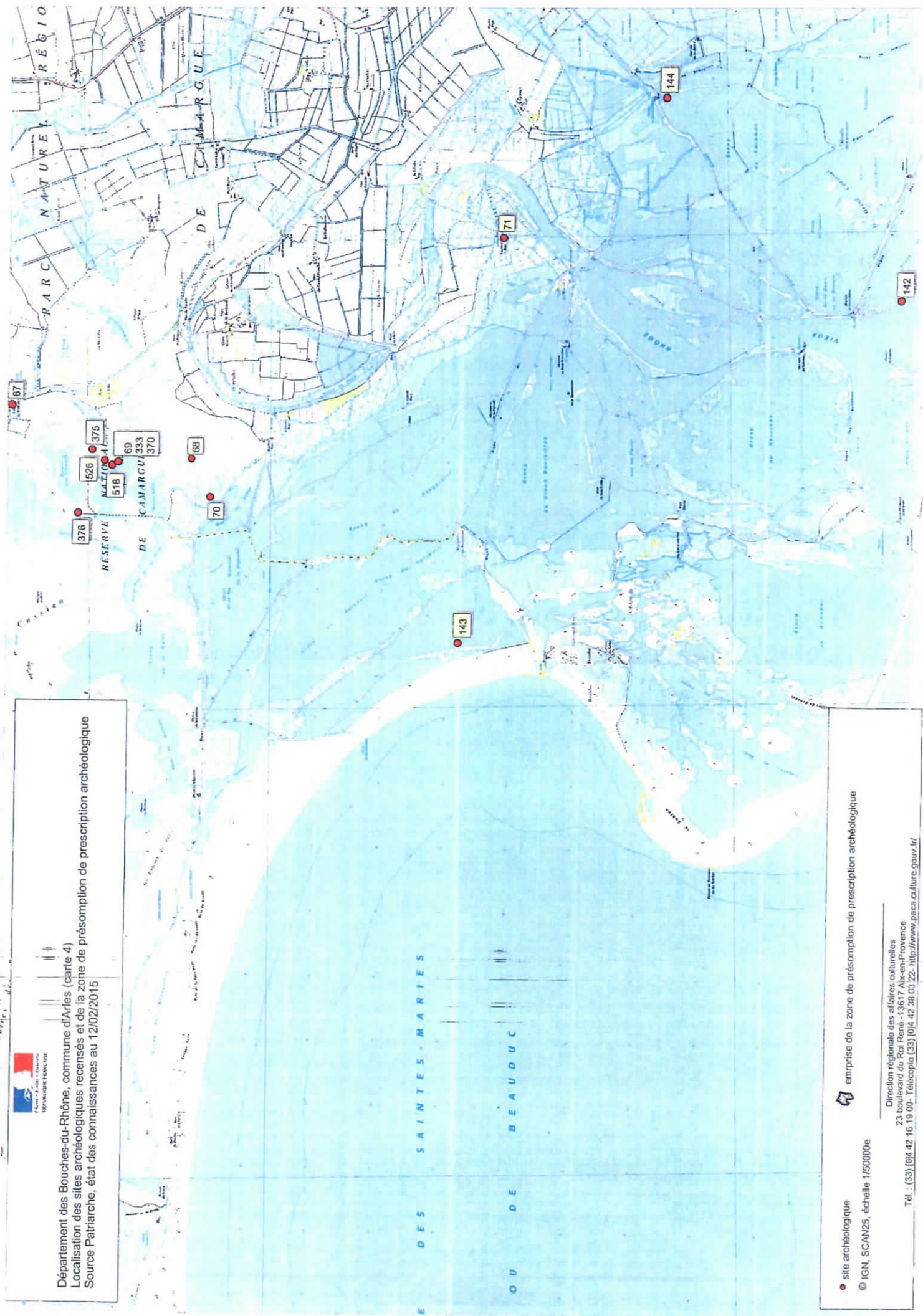
Département des Bouches-du-Rhône, commune d'Arlès (carte 3)
 Localisation des sites archéologiques recensés et de la zone de présomption de prescription archéologique
 Source Patriarche, état des connaissances au 12/02/2015

● site archéologique
 © IGN, SCAN25, échelle 1/500000
 emprise de la zone de présomption de prescription archéologique

Direction régionale des affaires culturelles
 23 boulevard du Roi René - 13617 Aix-en-Provence
 Tél. : (03) [0]4 42 16 19 00 - Télécopie (03) [0]4 42 38 03 22 - <http://www.paca.culture.gouv.fr>



Département des Bouches-du-Rhône, commune d'Ariès (carte 4)
 Localisation des sites archéologiques recensés et de la zone de présomption de prescription archéologique
 Source Patriarche, état des connaissances au 12/02/2015



 site archéologique
 emprise de la zone de présomption de prescription archéologique

© IGN, SCAN25, échelle 1/50000e

Direction régionale des affaires culturelles
 23 boulevard du Roi René - 13617 Aix-en-Provence
 Tél. : (33) 04 42 16 19 00 - Télécopie (33) 04 42 38 03 22 - <http://www.paca.culture.gouv.fr/>



Département des Bouches-du-Rhône, commune d'Arles (carte 5)
Localisation des sites archéologiques recensés et de la zone de présomption de prescription archéologique
Source Patriarche, état des connaissances au 12/02/2015



emprise de la zone de présomption de prescription archéologique

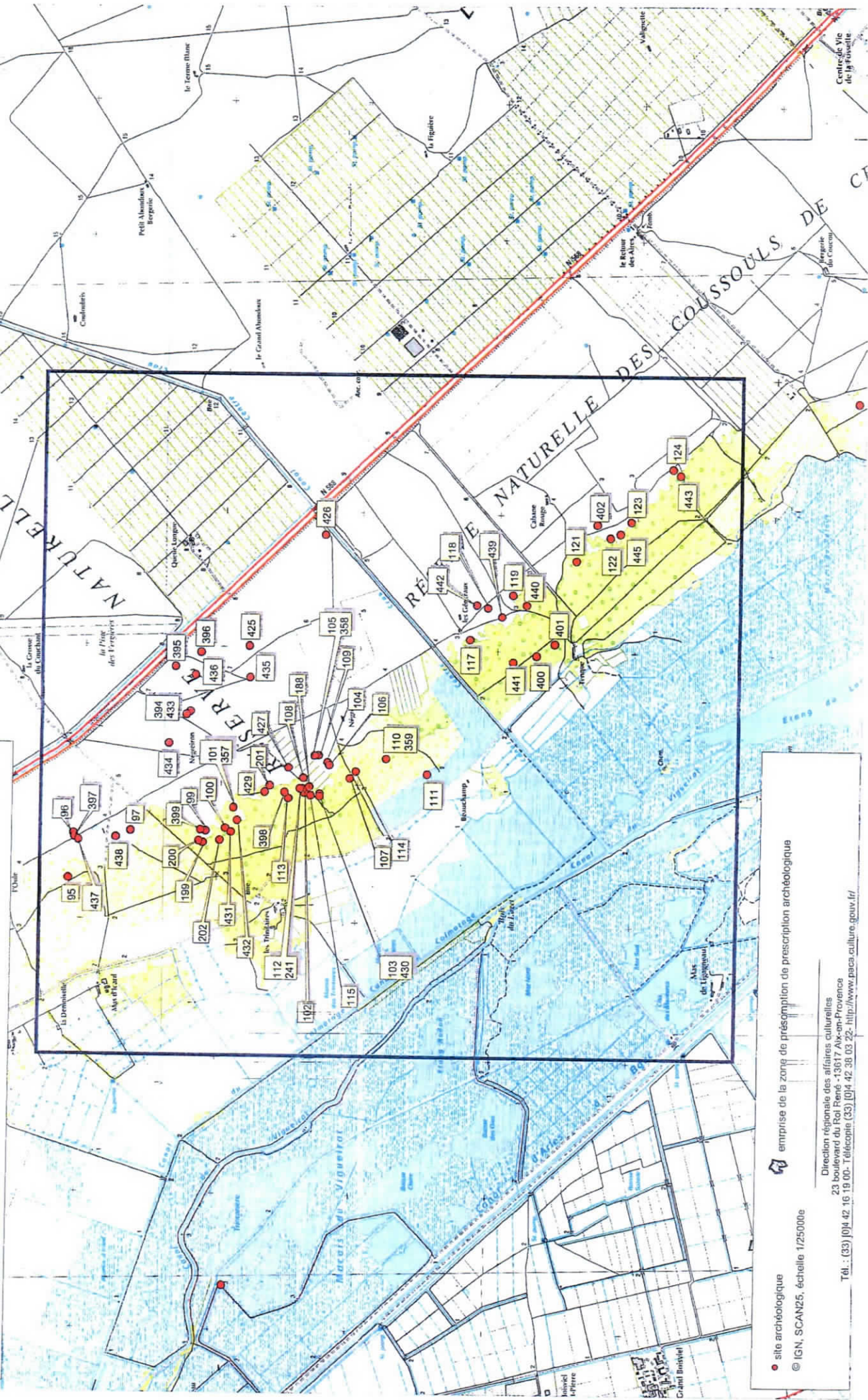
• site archéologique
© IGN, SCAN25, échelle 1/50000e

Direction régionale des affaires culturelles
23 boulevard du Roi René - 13617 Aix-en-Provence
Tél. : (33) 04 42 16 19 00 - Télécopie (33) 04 42 38 03 22 - <http://www.paca.culture.gouv.fr>



REPUBLIQUE FRANÇAISE

Département des Bouches-du-Rhône, commune d'Aix-en-Provence (carte détaillée)
Localisation des sites archéologiques recensés et de la zone de présomption de prescription archéologique
Source Patriarche, état des connaissances au 12/02/2015



● site archéologique

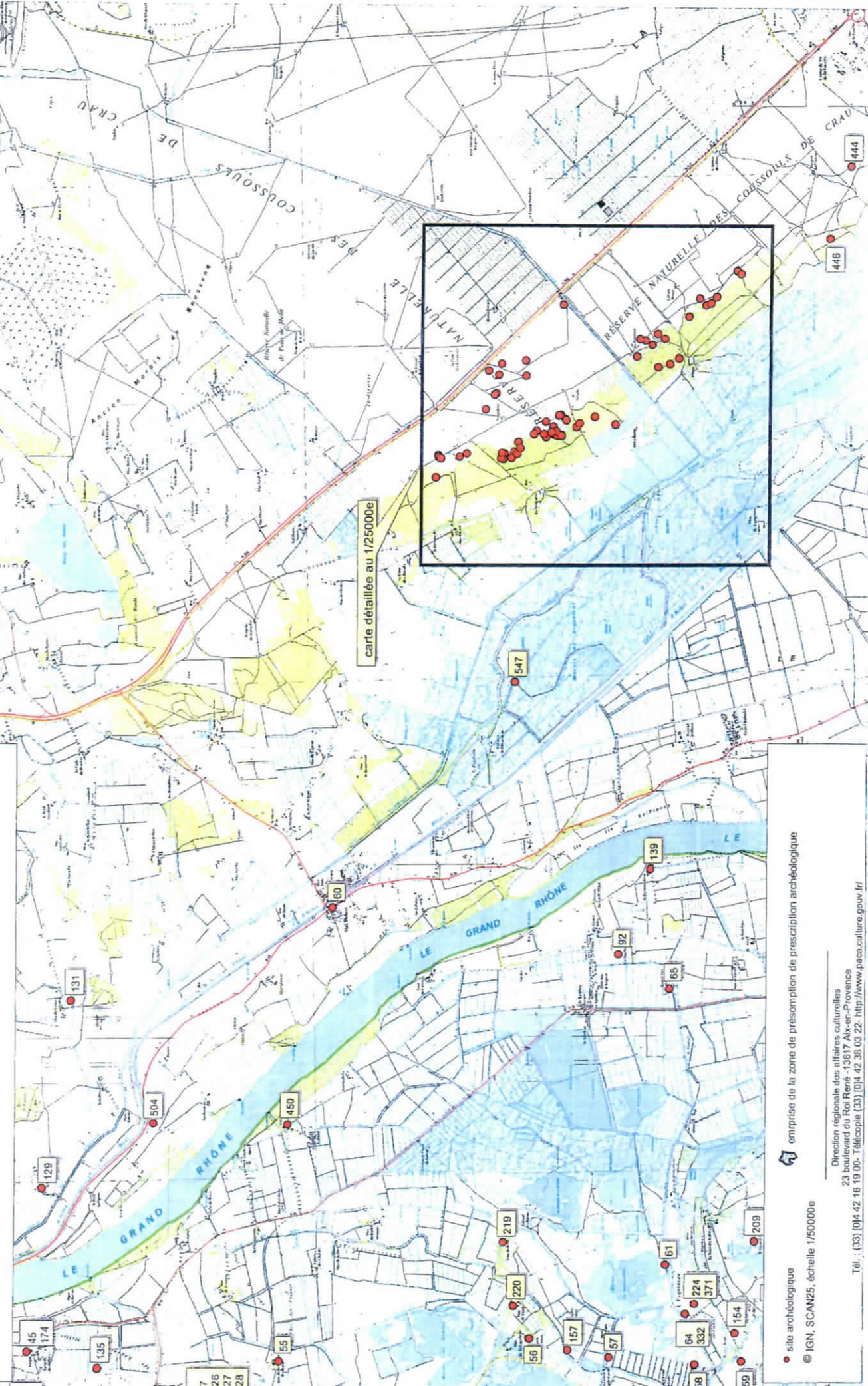
© IGN, SCAN25, échelle 1/25000e

emprise de la zone de présomption de prescription archéologique

Direction régionale des affaires culturelles
23 boulevard du Roi René - 13017 Aix-en-Provence
Tél. : (33) 04 42 16 19 00 - Télécopie (33) 04 42 38 03 22 - <http://www.paca.culture.gouv.fr/>



Département des Bouches-du-Rhône, commune d'Aries (carte 7)
 Localisation des sites archéologiques recensés et de la zone de présomption de prescription archéologique
 Source Patriarche, état des connaissances au 12/02/2015



carte détaillée au 1/25000e

● site archéologique
 © IGN, SCAN25, échelle 1/50000e
 emprise de la zone de présomption de prescription archéologique

Direction régionale des affaires culturelles
 23 boulevard du Roi René - 13617 Aix-en-Provence
 Tél. : (33) 04 42 16 19 00 - Télécopie (33) 04 42 38 03 22 - <http://www.paca.culture.gouv.fr/>



**Direction régionale
Des affaires culturelles**

Arrêté n° 13004-2003

Objet : Zone archéologique de saisine sur les dossiers d'urbanisme
Commune d'ARLES (Bouches-du-Rhône)

Le préfet de la région Provence-Alpes-Côte d'Azur
Préfet des Bouches-du-Rhône

Vu la loi n°2001-44 du 17 janvier 2001 modifiée relative à l'archéologie préventive ;

Vu le décret n°2002-89 du 16 janvier 2002 relatifs aux procédures administratives et financières en matière d'archéologie préventive, notamment son article 1er ;

Considérant les éléments de connaissance du patrimoine archéologique recensés sur la commune d'Arles, mis en évidence lors de fouilles entreprises à l'occasion de projets d'aménagement et d'urbanisme ou de recherche programmée, lors de campagnes de prospection-inventaire, lors du dépouillement de la documentation écrite ; que ces éléments permettent de présumer que des vestiges archéologiques nombreux ou importants sont présents sur les terrains inclus dans le périmètre des zones ; que leur protection implique que l'ensemble des dossiers de demandes de permis de construire, de démolir et d'autorisations d'installations et travaux divers soient transmis au préfet de région ;

ARRÊTE

Article 1^{er}

Sur la commune d'Arles, est déterminée une zone géographique conduisant à envisager la présence d'éléments du patrimoine archéologique, comme le prévoit le 1^o de l'article 1^{er} du décret n° 2002-89 susvisé ; cf. pièce annexe n° 13004-I1, échelle 1/50 000.

La zone n° 1 concerne toutes les parcelles totalement ou partiellement comprises dans le périmètre délimité sur les documents annexés au présent arrêté :

Extrait de carte au 1/50 000 (13004-I1)

Extrait de carte au 1/18 000 (13004-I2)

Article 2

Dans la zone n° 1 délimitée à l'article 1^{er}, alinéa 2, tous les dossiers de demandes de permis de construire, de démolir et d'autorisation d'installations ou travaux divers devront être transmis aux services de la Préfecture de région (Direction régionale des affaires culturelles – Service régional de l'archéologie, 21-23 boulevard du Roi René, 13617 Aix-en-Provence Cedex) afin que puissent être prescrites des mesures d'archéologie préventive dans les conditions définies par le décret n° 2002-89 susvisé.

Article 3

Le présent arrêté et ses annexes seront publiés au recueil des actes administratifs de la Préfecture des Bouches-du-Rhône et transmis par le Préfet du département des Bouches-du-Rhône au maire d'Arles qui procédera à leur affichage pendant un mois en mairie à compter de leur réception.

Article 4

L'arrêté et ses annexes seront tenus à disposition du public à la mairie d'Arles et à la Préfecture des Bouches-du-Rhône.

Article 5

La zone déterminée à l'article premier du présent arrêté se substitue aux zones archéologiques précédemment définies sur les documents d'urbanisme.

Article 6

Le Directeur régional des affaires culturelles, le Préfet du département des Bouches-du-Rhône ainsi que le maire de la commune d'Arles sont chargés, chacun en ce qui le concerne, de l'exécution du présent arrêté.

Fait à Marseille, le 31 JUL. 2003

Le préfet de la région Provence-Alpes-Côte d'Azur
Préfet des Bouches-du-Rhône

Pour le Préfet et par Délégation
Le Directeur Régional
des Affaires Culturelles,
Bouët
Jérôme BOUËT

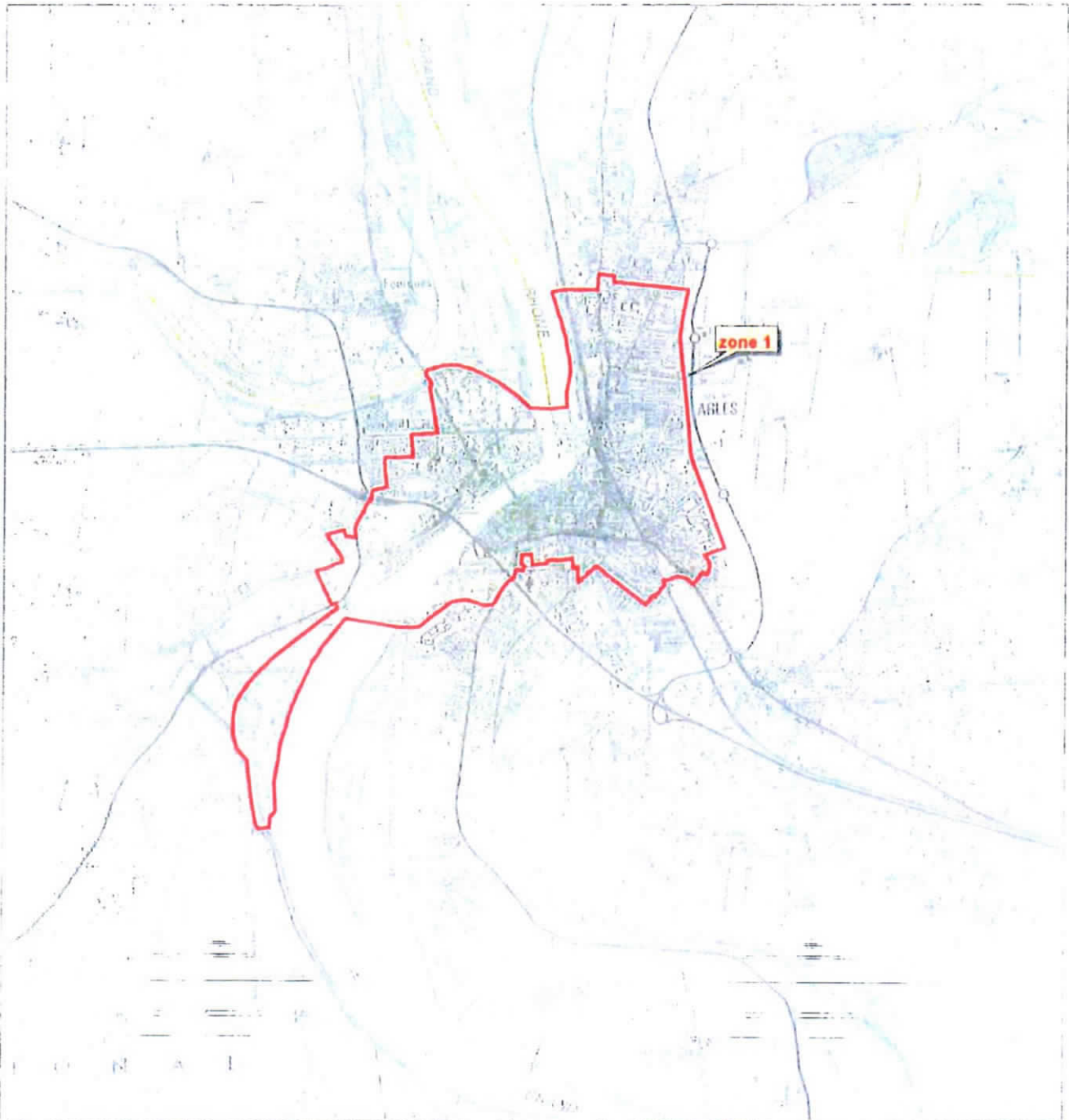


DIRECTION REGIONALE DES AFFAIRES CULTURELLES DE PROVENCE-ALPES-CÔTE-D'AZUR

SERVICE REGIONAL DE L'ARCHEOLOGIE

Bouches-du-Rhône, Arles : vue générale

Arrêté n°13004-2003 pièce annexe n°13004-11



emprise des zones de saisine

Echelle 1/50 000 © SCAN25 IGN

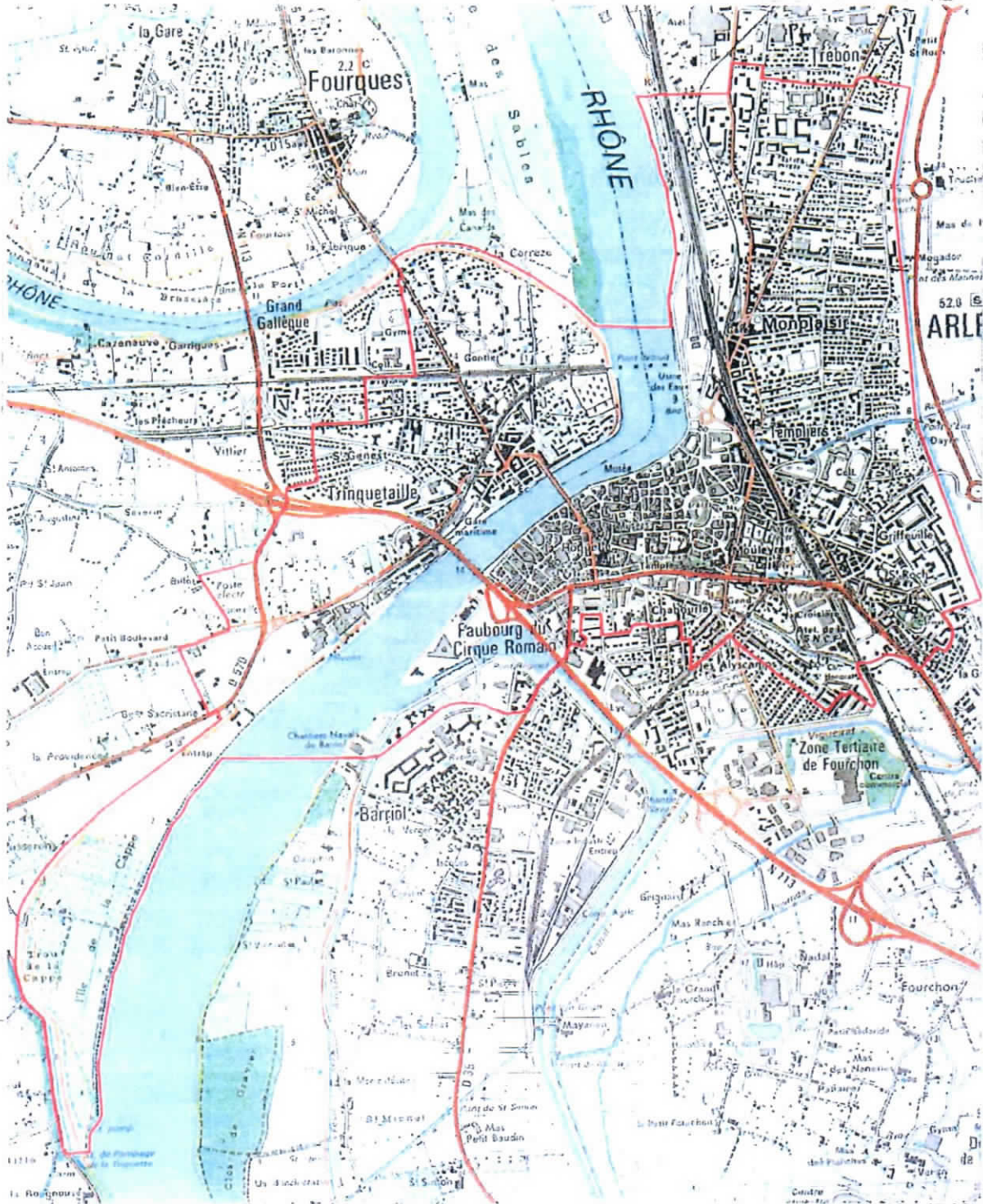


DIRECTION REGIONALE DES AFFAIRES CULTURELLES DE PROVENCE-ALPES-CÔTE-D'AZUR

SERVICE REGIONAL DE L'ARCHEOLOGIE

Bouches-du-Rhône, Arles . vue détaillée de la zone 1

Arrêté n°13004-2003 pièce annexe n°13004-D2



 zone 1 emprise de la zona de saisine

Echelle 1/18 000 © SCAN25 IGN

PRÉFET DE LA RÉGION PROVENCE-ALPES-CÔTE D'AZUR

Direction régionale des
affaires culturelles

Service régional
de l'archéologie

Affaire suivie par
Pascal Marrou
Tél. : (33)04 42 99 10 32
pascal.marrou@culture.fr

ARRIVEE

18 FEV. 2015

D.D.T.M. - S.T.A.

N° 8 8 9

DDTM des Bouches-du-Rhône
Service territorial d'Arles
Rôle des Politiques Urbaines
15, rue Nicolas Copernic
13200 - ARLES

à l'attention de Magali CHATZOPOULOS

Aix-en-Provence, le 13 FEV. 2015

Ppu

→ PC

Objet : 13 - ARLES - Plan Local d'Urbanisme - Porter à la connaissance

Comme suite à votre lettre du 8 décembre 2014 concernant l'élaboration du Plan Local d'Urbanisme de la commune d'Arles, j'ai l'honneur de vous faire connaître les informations actuellement rassemblées dans l'inventaire informatisé national dit « carte archéologique » qu'il convient de porter à la connaissance de cette commune afin d'assurer la protection de son patrimoine archéologique.

Je souhaiterais que l'ensemble de ces informations (liste et carte des entités et des zones de présomption de prescription archéologique définies au titre du code du patrimoine, livre 5, art. L. 522-5), soient retranscrites intégralement dans les dispositions générales du Plan Local d'Urbanisme, accompagnées en préambule du texte suivant :

« L'extrait ci-joint de la carte archéologique reflète l'état de la connaissance au 13 février 2015. Cette liste ne fait mention que des vestiges actuellement repérés et en aucun cas elle ne peut être considérée comme exhaustive. Sur la commune d'Arles, a été définie une zone de présomption de prescription archéologique par arrêté préfectoral n°13004-2003 en date du 31 juillet 2003.


A l'intérieur de ces zones, tous les dossiers de demande de permis de construire, de démolir, d'aménager ainsi que les décisions de réalisation de ZAC, devront être transmis aux services de la Préfecture de région (Direction régionale des Affaires Culturelles de Provence-Alpes-Côte-d'Azur, Service régional de l'Archéologie, 21-23 boulevard du Roi René, 13617 Aix-en-Provence Cedex) afin que puissent être prescrites des mesures d'archéologie préventive dans les conditions définies par le code du patrimoine (livre V, art. R.523-4 et art. R523-6).

Hors de cette zone de présomption de prescription archéologique, les personnes qui projettent de réaliser des aménagements peuvent, avant de déposer leur demande

d'autorisation, saisir le préfet de région afin qu'il examine si leur projet est susceptible de donner lieu à des prescriptions archéologiques (code du patrimoine, livre V, art. L. 522-4).

Hors de cette zone, les autorités compétentes pour autoriser les travaux relevant du code de l'urbanisme peuvent décider de saisir le préfet de région en se fondant sur les éléments de localisation dont elles ont connaissance (livre V, art.R.523-8)

En dehors de ces dispositions, toute découverte fortuite de vestige archéologique devra être signalée immédiatement à la Direction régionale des Affaires Culturelles de Provence-Alpes-Côte-d'Azur (Service régional de l'Archéologie), et entraînera l'application de du code du patrimoine (livre V, titre III) »

Pour le Directeur Régional des Affaires Culturelles
et par délégation
Le Conservateur Régional de l'Archéologie

M. DELESTRE

P.J. : Extrait de la carte archéologique (liste et cartes) + copie de l'arrêté 13004-2003

PRÉFET DE LA RÉGION PROVENCE-ALPES-CÔTE D'AZUR

Direction régionale des
affaires culturelles

Service régional de
l'archéologie

Affaire suivie par
Pascal Marrou
(33)[0]4 42 99 10 32

pascal.marrou@culture.fr

MAIRIE D'ARLES	
Courrier enregistré n°	8738
Date	4/6/2015
Réponse attendue avant le	
Destinataire	Patrimoine
Copie	+ dossier
	C. Roussinard
	Cabinet

N° 3227

Monsieur Hervé SCHIAVETTI
Maire d'Arles
Ville d'Arles
Hôtel de Ville
BP 90196
13697 – ARLES CEDEX

Aix-en-Provence, le 22 MAI 2015

**Objet : 13 – ARLES - Notification - Arrêté modificatif de zone de
présomption de prescription archéologique**

Monsieur le Maire,

J'ai l'honneur de vous adresser, en application de l'article L. 522-5 du code du patrimoine (livre V, chapitre 2), l'arrêté modificatif de zone de présomption de prescription archéologique concernant votre commune.

Je vous rappelle que ces zones de présomption de prescription archéologique ne sont pas une servitude d'urbanisme mais permettent au Ministère de la Culture et de la Communication, par l'intermédiaire de la Direction Régionale des Affaires Culturelles (DRAC) et de son Service Régional de l'Archéologie, de prendre en compte par une étude scientifique ou une conservation éventuelle « les éléments du patrimoine archéologique affectés ou susceptibles d'être affectés par les travaux publics ou privés encourant à l'aménagement » (art. L. 521-1 du code du patrimoine).

Le dispositif mis en place a ainsi pour objectif d'organiser, à l'intérieur des zones définies par arrêté préfectoral, la transmission des dossiers d'aménagement à la DRAC (Service Régional de l'Archéologie) afin d'en assurer l'instruction archéologique ; ce dispositif permet également de porter à la connaissance des aménageurs publics ou privés la sensibilité archéologique potentielle de certains secteurs de la commune, et ce afin qu'ils puissent apprécier les contraintes qui pourraient peser sur leurs projets.

.../...

Dans des délais fixés par la loi, la DRAC (Service Régional de l'Archéologie) pourra formuler, dans un arrêté, une prescription de diagnostic archéologique, une prescription de fouille archéologique ou une demande de modification de consistance du projet. Cette décision sera prise en veillant « à la conciliation des exigences respectives de la recherche scientifique, de la conservation du patrimoine et du développement économique et social » (art. L. 522-1 du code du patrimoine).

La connaissance archéologique des territoires évoluant en permanence, notamment grâce à l'apport des prospections et des opérations d'archéologie préventive, la DRAC (Service Régional de l'Archéologie) pourra être amenée, dans un nouvel arrêté, à modifier le périmètre de zones déjà définies ou en créer de nouvelles pour compléter et améliorer le dispositif existant.

Afin de faciliter l'application de ce dispositif, je tiens à votre disposition un fichier en format *.shp qui contient la couche d'information géographique correspondant aux zones de présomption de prescription archéologique définies dans cet arrêté. Par ailleurs, l'arrêté concernant Ribiers, comme l'ensemble des arrêtés déjà établis sur la région Provence-Alpes-Côte d'Azur, est consultable sur le site internet de la DRAC Paca à l'adresse suivante :

<http://www.culturecommunication.gouv.fr/Regions/Drac-Paca/Politique-culturelle/Archeologie/Zones-de-presomption-de-prescription-archeologique>

Je reste, ainsi que mon collaborateur M. Bruno BIZOT (04 42 99 10 11), à votre disposition pour tout renseignement que vous jugeriez utile.

Je vous prie d'agréer, Monsieur le Maire, l'expression de ma considération distinguée.

Pour le Directeur Régional des Affaires Culturelles
et par délégation
Le Conservateur Régional de l'Archéologie

YVES PER ESTRE

P.-J. : - arrêté modificatif du 22 mai 2015

- texte de la notice explicative mise en ligne sur le site de DRAC Paca

culturecommunication.gouv.fr | Le site Internet du Ministère de la Culture et de la Communication

[Arrêté préfectoral par commune concernée](#)

[RetourArchéologie](#)

Zones de présomption de prescription archéologique



Sur l'ensemble du territoire national, le Code du patrimoine prévoit que certaines catégories de travaux et d'aménagements font l'objet d'une transmission systématique et obligatoire au préfet de région afin qu'il apprécie les risques d'atteinte au patrimoine archéologique et qu'il émette, le cas échéant, des prescriptions de diagnostic ou de fouille. Les catégories de travaux concernés sont : les zones d'aménagement concerté (ZAC) et les lotissements affectant une superficie supérieure à 3 ha, les aménagements soumis à étude d'impact, certains travaux d'affouillement soumis à déclaration préalable et les travaux sur immeubles classés au titre des Monuments Historiques (livre V, article R. 523-4).



© MCC

Le Code du patrimoine prévoit en outre la possibilité d'établir, **commune par commune**, des zones dans lesquelles s'appliquent des dispositions particulières, spécifiques à chacune d'entre elles et précisées dans un **arrêté préfectoral**. Ces zones dites "**de présomption de prescription archéologique**", viennent compléter le dispositif général en l'affinant. Dans ces zones, le préfet de région est obligatoirement saisi : - soit de tous les permis de construire, d'aménager, de démolir, ainsi que des décisions de réalisation de zone d'aménagement concerté, - soit de ces mêmes dossiers "*lorsqu'ils portent sur des emprises au sol supérieures à un seuil défini par l'arrêté de zonage*". A l'intérieur de ces zones, les seuils initiaux de superficie (10 000 m²) et de profondeur (0, 50 mètre) prévus pour les travaux d'affouillement, nivellement, exhaussement des sols, de préparation du sol ou de plantation d'arbres ou de vignes, d'arrachage ou de destruction de souches ou de vignes, de création de retenue d'eau ou de canaux d'irrigation peuvent être réduits.

Une zone de présomption de prescription archéologique **n'est pas une servitude d'urbanisme**. Elle permet à l'Etat,

tout comme dans le dispositif général, de prendre en compte par une étude scientifique ou une conservation éventuelle "les éléments du patrimoine archéologique affectés ou susceptibles d'être affectés par les travaux publics ou privés concourant à l'aménagement". En conséquence, l'Etat pourra dans les délais fixés par la loi formuler, dans un arrêté, une prescription de diagnostic archéologique, de fouille archéologique ou d'indication de modification de la consistance du projet. Cette décision sera prise en veillant "à la conciliation des exigences respectives de la recherche scientifique, de la conservation du patrimoine et du développement économique et social".

Le Code du patrimoine prévoit par ailleurs que toute personne projetant de réaliser des aménagements peut, avant de déposer une demande d'autorisation, saisir le préfet de région afin qu'il examine si le projet est susceptible de donner lieu à des prescriptions archéologiques (livre V, article L. 522-4).

Délimitation des zones de présomption de prescription archéologique

La délimitation des zones de présomption de prescription archéologique repose sur une compilation des données de la carte archéologique (SIG PATRIARCHE). Celle-ci est établie à partir d'une approche diachronique (de la préhistoire ancienne à l'époque moderne) et avec la collaboration des acteurs de la recherche régionale (INRAP, CNRS, universités, services de collectivités, associations de bénévoles). Les informations réunies issues de prospections ou de fouilles sont cartographiées à l'échelle de la carte IGN au 1/25 000 ou du cadastre. Les zones de présomption de prescription archéologique tiennent compte des orientations de la programmation nationale arrêtée par le Conseil national de la recherche archéologique, de l'état actuel des connaissances, de la programmation régionale et sont "déterminées par arrêté du préfet de région après avis de la Commission interrégionale de la recherche archéologique". De ce point de vue, les zones de présomption de prescription archéologique peuvent intégrer des secteurs du territoire considérés comme à fort potentiel archéologique même si pour l'heure aucun vestige n'est avéré. Enfin, la délimitation des zones de présomption de prescription archéologique peut par cohérence se caler sur d'autres procédures qui concourent également à la protection du patrimoine et des sites (ZPPAUP, secteurs sauvegardés, sites classés ou inscrits au titre des monuments historiques...)

Mise en œuvre et procédure

Au 31 décembre 2014, en région Paca, 278 communes sur 963 sont concernées par [un arrêté du préfet de région](#), définissant au total 740 zones qui couvrent 4,89 % de la superficie du territoire régional. Les arrêtés ont été transmis aux préfets de départements et publiés au **Recueil des Actes Administratifs**. Ces arrêtés ont également été notifiés aux communes concernées.

L'affinement du dispositif général progresse continuellement : de nouvelles communes sont à l'étude et feront bientôt l'objet d'un arrêté préfectoral ; de la même manière, des zones de présomption de prescription archéologique déjà établies sont susceptibles d'être modifiées, à l'appui de nouvelles découvertes et des résultats de la recherche ; la rédaction d'un nouvel arrêté préfectoral est alors nécessaire.

Les données géographiques relatives aux zones de présomption de prescription archéologique de la région Paca seront prochainement visualisables et téléchargeables à l'adresse suivante :

Pour toute précision supplémentaire, veuillez contacter

- Pascale Barthès au 04 42 99 10 35 pour les départements des Bouches-du-Rhône (13) et du Var (83)
- Pascal Marrou au 04 42 99 10 32 pour les départements des Alpes-de-Haute-Provence (04), des Hautes-Alpes (05), des Alpes-Maritimes (06) et du Var (84).

culturecommunication.gouv.fr | Le site Internet du Ministère de la Culture et de la Communication



PRÉFET DE LA RÉGION PROVENCE-ALPES-CÔTE D'AZUR

Direction régionale des
affaires culturelles

Service régional
de l'archéologie

Arrêté modificatif n° : 13004-2015
(arrêté modifié n° : 13004-2003 du 31 juillet 2003)

Objet : Zone de présomption de prescription archéologique
Commune d'ARLES (Bouches-du-Rhône)

Le préfet de la région Provence-Alpes-Côte-d'Azur,
Officier de la Légion d'Honneur
Chevalier de l'Ordre national du Mérite

Vu le code du patrimoine, et notamment son livre V, titre II, relatif à l'archéologie préventive, ses articles L.522-5, R. 523-4 à R. 523-6 ;

Vu le code de l'urbanisme, notamment ses articles L. 121-1, R. 111-4, R. 423-3, R. 423-7 à R. 423-9, R. 423-24, R. 423-59 et R. 425-31 ;

Vu l'arrêté préfectoral n° 2013-318-0006 en date du 14 novembre 2013, portant délégation de signature à M. Denis Louche, directeur régional des affaires culturelles de la région Provence-Alpes-Côte-d'Azur ;

Vu l'arrêté n° 2013-15 du 11 décembre 2013 portant subdélégation de signature de Monsieur Denis Louche directeur régional des affaires culturelles;

Vu l'avis favorable de la Commission Interrégionale de la Recherche Archéologique du Sud-Est après approbation du procès-verbal en date du 14/04/2015 ;

Considérant les éléments de connaissance du patrimoine archéologique recensés par la carte archéologique nationale sur la commune d'Arles, mis en évidence lors de fouilles entreprises à l'occasion de projets d'aménagement et d'urbanisme ou de recherche programmée, lors de campagnes de prospection-inventaire, lors du dépouillement de la documentation écrite; que ces éléments permettent de présumer que des vestiges archéologiques nombreux ou importants sont présents dans plusieurs secteurs du territoire communal et que leur protection est susceptible d'être affectée par des aménagements ;

ARRÊTE

Article 1^{er}

Sur l'ensemble de la commune d'Arles, conformément aux articles R.523-4 et R523-5 du code du patrimoine, toutes les demandes ou déclarations relatives aux travaux suivants doivent être transmises au Préfet de région:

- réalisation de zones d'aménagement concerté créées conformément à l'article L.311-1 du code de l'urbanisme et affectant une superficie supérieure ou égale à 3 hectares;
- opérations de lotissement régies par les articles R.442-1 et suivants du code de l'urbanisme, affectant une superficie supérieure ou égale à 3 hectares;
- travaux d'affouillement, de nivellement ou d'exhaussement de sols liés à des opérations d'aménagement d'une superficie supérieure à 10000 m² et affectant le sol sur une profondeur de 0,50 mètre; travaux de préparation du sol ou de plantation d'arbres ou de vignes affectant le sol sur une profondeur de plus de 0,50 mètre et sur une surface de plus de 10000 m²; travaux d'arrachage ou de destruction de souches ou de vignes sur une surface de plus de 10000 m²; travaux de création de retenues d'eau ou de canaux d'irrigation d'une profondeur supérieure à 0,50 mètre et portant sur une surface de plus de 10000 m²;
- aménagements et ouvrages dispensés d'autorisation d'urbanisme, soumis ou non à une autre autorisation administrative, qui doivent être précédés d'une étude d'impact en application de l'article L.122-1 du code de l'environnement;
- travaux sur les immeubles classés au titre des monuments historiques qui sont dispensés d'autorisation d'urbanisme mais sont soumis à autorisation en application de l'article L.621-9 du code du patrimoine ;

Article 2

Sur la commune d'Arles, sont déterminées 4 zones géographiques conduisant à envisager la présence d'éléments du patrimoine archéologique, comme le prévoit l'article L.522-5 alinéa 2 du code du patrimoine susvisé; cf. pièce annexe 13004-I1, échelle 1/70000°

La zone n° 1 (dite «Arles, centre historique») concerne toutes les parcelles totalement ou partiellement comprises dans le périmètre délimité sur les documents annexés au présent arrêté : _____

Extrait de carte au 1/70000° (13004-I1)

Extrait de carte, détail au 1/25000° (13004-C2)

La zone n° 2 (dite «Montmajour ») concerne toutes les parcelles totalement ou partiellement comprises dans le périmètre délimité sur les documents annexés au présent arrêté :

Direction régionale des affaires culturelles

23 boulevard du Roi René -13617 Aix-en-Provence

Tél. : (33) [0]4 42 16 19 00- Télécopie (33) [0]4 42 38 03 22- <http://www.paca.culture.gouv.fr/>

Extrait de carte au 1/70000° (13004-I1)
Extrait de carte, détail au 1/10000° (13004-C3)

La zone n° 3 (dite «Aqueduc et Crau») concerne toutes les parcelles totalement ou partiellement comprises dans le périmètre délimité sur les documents annexés au présent arrêté :

Extrait de carte au 1/70000° (13004-I1)
Extrait de carte, détail au 1/30000° (13004-C4)

La zone n° 4 (dite «Seuil de Terrin») concerne toutes les parcelles totalement ou partiellement comprises dans le périmètre délimité sur les documents annexés au présent arrêté :

Extrait de carte au 1/70000° (13004-I1)
Extrait de carte, détail au 1/25000° (13004-C5)

Article 3

Dans les zones déterminées à l'article 2 du présent arrêté, tous les dossiers de demande de permis de construire, de démolir et d'aménager sont présumés faire l'objet de prescriptions archéologiques préalablement à la réalisation de l'opération d'urbanisme ou d'aménagement faisant l'objet de la demande. Il en est de même pour les décisions de réalisation de zones d'aménagement concertées situées dans ces zones.

Article 4

Les services instructeurs compétents doivent transmettre, sans délai, les dossiers, demandes et décisions, mentionnés à l'article 3 du présent arrêté, aux services de la Préfecture de région (Direction régionale des affaires culturelles, Service régional de l'archéologie, 23, boulevard du roi René -13617 -Aix-en-Provence cedex) afin que puissent être prescrites des mesures d'archéologie préventive dans les conditions définies par le code du patrimoine susvisé.

Article 5

En application de l'article R. 425-31 du Code de l'urbanisme, la délivrance d'un permis de construire, démolir et d'aménager ou la réalisation de travaux dans le cadre d'une zone d'aménagement concertée, situés dans les zones déterminées à l'article 2 du présent arrêté, ne peut intervenir avant que le préfet de région ait statué, dans les délais qui lui sont impartis, au titre de l'archéologie préventive.

Article 6

La réalisation des travaux, objets des demandes d'autorisation d'urbanisme mentionnées à l'article 3 du présent arrêté, est subordonnée à l'accomplissement des mesures d'archéologie préventive, lorsqu'elles sont prescrites. Dans ce cas, les décisions d'autorisation d'urbanisme indiquent que l'exécution de ces prescriptions est un préalable à la réalisation des travaux autorisés.

Article 7

Le présent arrêté sera publié au recueil des actes administratifs de la Préfecture du département des Bouches-du-Rhône et notifié au maire de la commune d'Arles qui procédera à son affichage pendant un mois en mairie à compter de sa réception.

Article 8

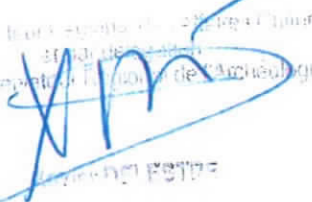
L'arrêté et ses annexes seront tenus à disposition du public à la mairie d'Arles et à la Préfecture du département des Bouches-du-Rhône.

Article 9

Le Directeur régional des affaires culturelles, le Préfet du département des Bouches-du-Rhône, ainsi que le maire de la commune d'Arles sont chargés, chacun en ce qui le concerne, de l'exécution du présent arrêté.

Fait à Aix-en-Provence, le 22 MAI 2015

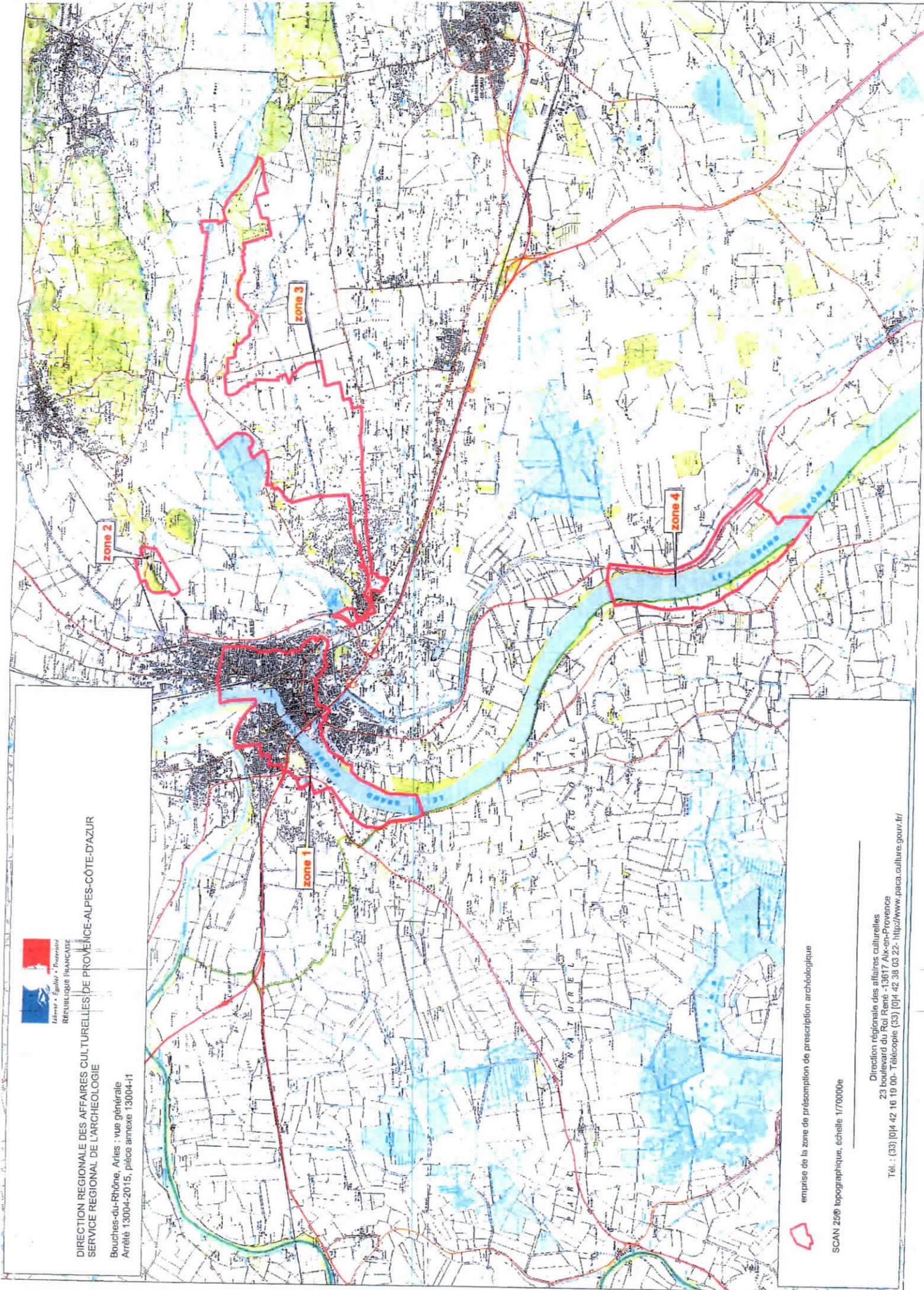
Le préfet de la région Provence-Alpes-Côte-d'Azur
Préfet des Bouches-du-Rhône

Direction régionale des affaires culturelles
et du patrimoine
Le Conservateur du Patrimoine de l'Archéologie




DIRECTION REGIONALE DES AFFAIRES CULTURELLES DE PROVENCE-ALPES-CÔTE-D'AZUR
SERVICE REGIONAL DE L'ARCHEOLOGIE

Bouches-du-Rhône, Ariès : vue générale
Arrêté 13004-2015, pièce annexe 13004-11



emprises de la zone de présomption de prescription archéologique

SCAN 250 topographique, échelle 1/70000e

Direction régionale des affaires culturelles
23 boulevard du Roi René - 13617 Aix-en-Provence
Tél. : (33) 04 42 16 19 00 - Télécopie (33) 04 42 38 03 22 - <http://www.paca.culture.gouv.fr/>



DIRECTION REGIONALE DES AFFAIRES CULTURELLES DE PROVENCE-ALPES-CÔTE-D'AZUR
SERVICE REGIONAL DE L'ARCHEOLOGIE

Bouches-du-Rhône, Aries: vue détaillée de la zone 1
Arrêté 13004-2015, pièce annexe 13004-C2

- emprise de la zone de présomption de prescription archéologique
- limite de section cadastrale
- limite de parcelle cadastrale
- bâti

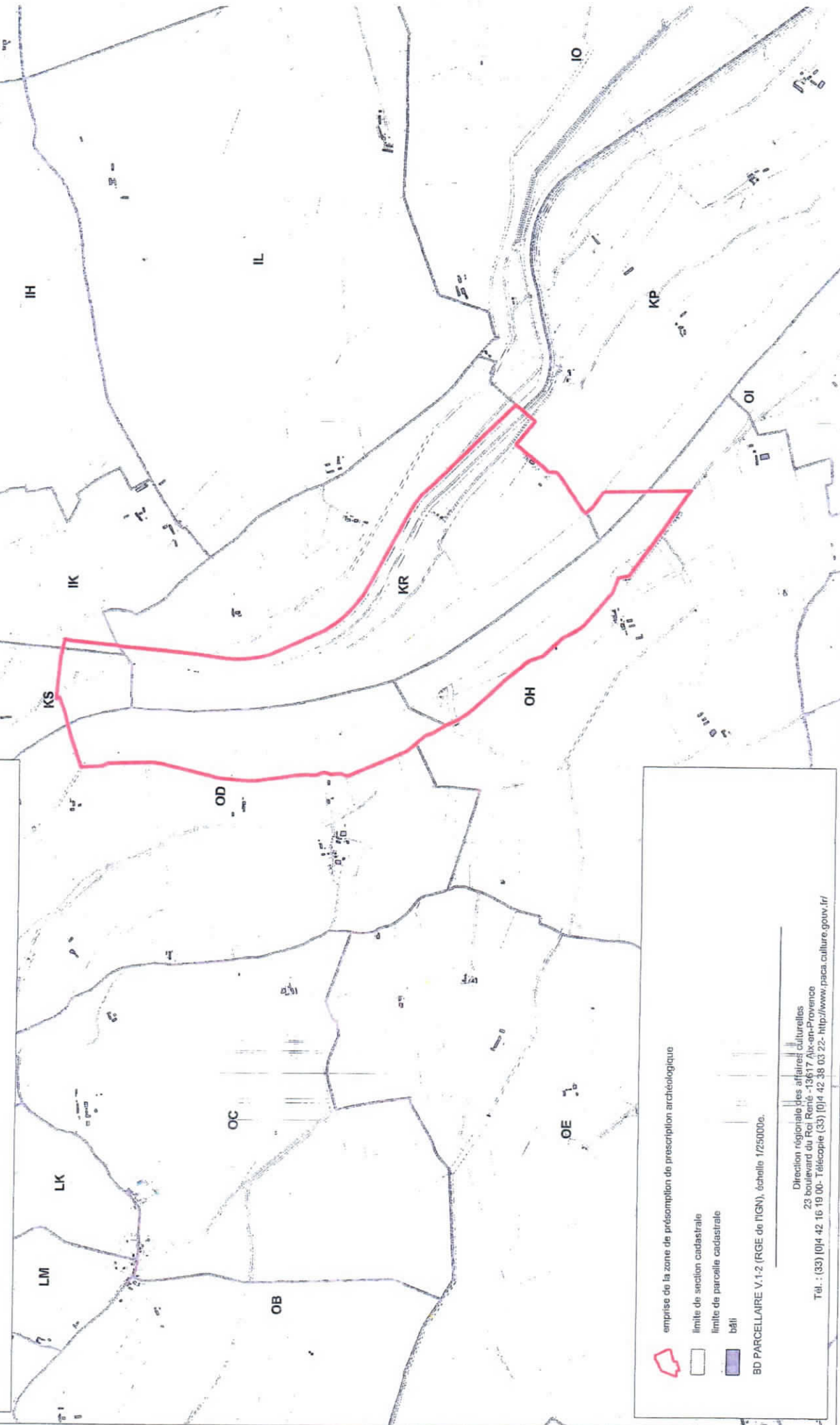
BD PARCELLAIRE V.1-2 (RGE de l'IGN), échelle 1/25000e.



Ministère de la Culture
REPUBLIQUE FRANÇAISE

DIRECTION REGIONALE DES AFFAIRES CULTURELLES DE PROVENCE-ALPES-CÔTE-D'AZUR
SERVICE REGIONAL DE L'ARCHEOLOGIE

Bouches-du-Rhône, Arles: vue détaillée de la zone 4
Arrêté 13004-2015, pièce annexe 13004-C5



emprise de la zone de présomption de prescription archéologique

limite de section cadastrale

limite de parcelle cadastrale

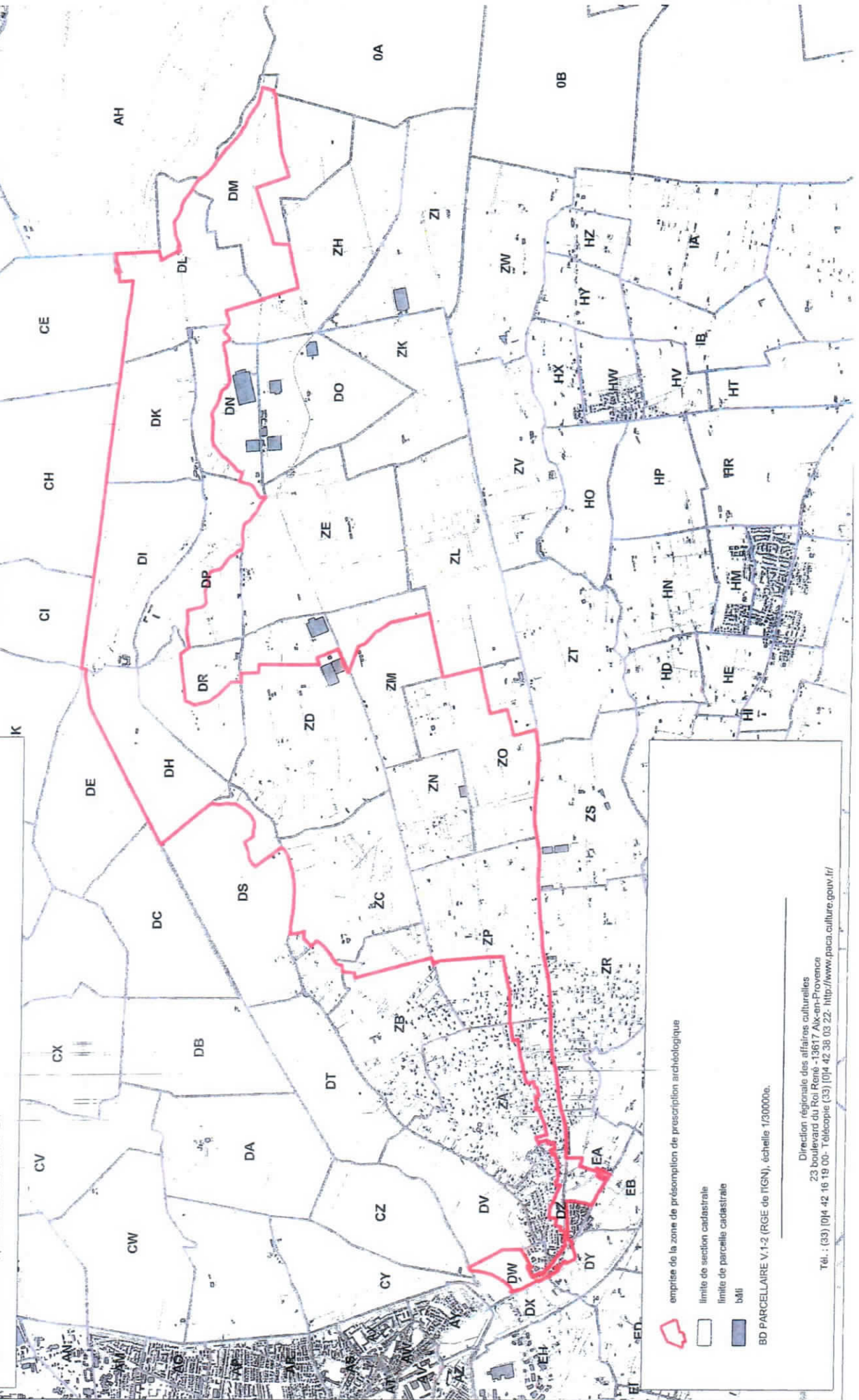
bâti

BD PARCELLAIRE V.4.2 (RGE de l'IGN), échelle 1/25000e.



DIRECTION REGIONALE DES AFFAIRES CULTURELLES DE PROVENCE-ALPES-CÔTE-D'AZUR
SERVICE REGIONAL DE L'ARCHEOLOGIE

Bouches-du-Rhône, Arles: vue détaillée de la zone 3
Arrêté 13004-2015, pièce annexe 13004-C4





*copie
Mairie
+ Chost.*

PRÉFET DE LA RÉGION PROVENCE-ALPES-CÔTE D'AZUR

Direction régionale des affaires culturelles

Conservation régionale des monuments historiques

Affaire suivie par Blandine JOURDAN

Tél. : (33)04 42 16 19 27

blandine.jourdan@culture.gouv.fr

Atelier d'Urbanis

Courrier Arrivé

Le : 19/11/15

Monsieur le Maire d'Arles
Mairie d'Arles
Place République
13200 ARLES

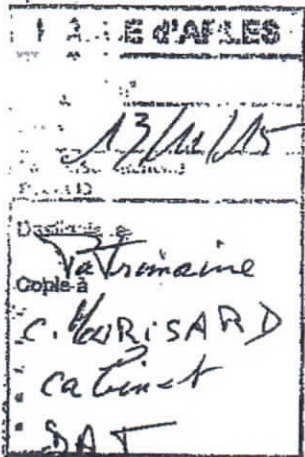
Aix-en-Provence, le

10 NOV. 2015

Courrier envoyé en R.A.R.

OBJET : 13 - Arles - Ancien archevêché

P-J : un arrêté d'inscription - une notice d'information - un accusé de réception



Monsieur le Maire,

J'ai l'honneur de vous faire connaître que Monsieur le Préfet de Région a signé l'arrêté d'inscription au titre des monuments historiques de certaines parties de l'édifice visé en référence, dont votre commune est propriétaire, suivant l'avis de la commission régionale du patrimoine et des sites. Je vous adresse sous ce pli une copie de l'arrêté et vous prie de bien vouloir me retourner signé l'accusé de réception joint.

Les parties visées dans l'arrêté du 27 octobre 2015, concernant l'ancien archevêché d'Arles, sont donc désormais soumises au régime des monuments historiques auquel s'applique le Code du Patrimoine (livre VI titre II).

Je vous informe par ailleurs qu'en cas de contestation de votre part, le délai de recours pendant lequel vous pouvez saisir le tribunal administratif compétent est de deux mois à compter de la présente.

Enfin, je vous signale que, dans le cadre de la nécessaire information du public, le monument fera prochainement l'objet d'une présentation illustrée de quelques photographies extérieures sur le site de la Direction régionale des Affaires culturelles.

Je vous prie d'agréer, Monsieur le Maire, l'expression de mes sentiments les meilleurs.

Pour le Directeur Régional des Affaires Culturelles,
Le Conservateur Régional des Monuments Historiques

Robert JOURDAN



PRÉFET DE LA RÉGION PROVENCE-ALPES-CÔTE D'AZUR

**Direction régionale des
affaires culturelles**

**Conservation régionale des
monuments historiques**

Affaire suivie par
Blandine JOURDAN

Tél. : (33) 04 42 16 19 27
blandine.jourdan @
culture.gouv.fr

**A retourner à l'adresse
ci-centre**

**Direction Régionale de Provence-Alpes-Côte d'Azur
Conservation régionale des monuments historiques
A l'attention de Blandine Jourdan
23 Bd du Roi René
13617 AIX EN PROVENCE cedex 1**

Objet : 13 – Arles - Ancien archevêché

ACCUSE DE RECEPTION

Je soussigné (nom et prénom)

déclare avoir été destinataire :

- de l'arrêté en date du 27/10/2015 par lequel Monsieur le Préfet de Région a inscrit au titre des Monuments historiques l'édifice visé en objet.
- de la notice résumant la législation sur les Monuments Historiques

Fait à

Le

Signature



PRÉFET DE LA RÉGION PROVENCE-ALPES-CÔTE D'AZUR

ARRETE

Portant inscription au titre des monuments historiques des parties gothiques de l'ancien Archevêché d'Arles (Bouches-du-Rhône)

**Le préfet de la région Provence-Alpes-Côte d'Azur,
Préfet de la zone de défense et de sécurité Sud,
Préfet des Bouches-du-Rhône**

VU le code du patrimoine, livre VI, titres I et II,

VU le décret n°2004-374 du 29 avril 2004 modifié relatif aux pouvoirs des préfets, à l'organisation et à l'action des services de l'État dans les départements et les régions,

VU l'arrêté du 5 avril 1922 portant classement du corps de bâtiment de l'ancien Archevêché en façade sur la place de la République et comprenant à l'intérieur le grand escalier et le cabinet de travail des Archevêques,

La commission régionale du patrimoine et des sites entendue en sa séance du 2 juillet 2015,

VU les autres pièces produites et jointes au dossier,

Considérant que les parties gothiques de l'ancien Archevêché d'Arles présentent un intérêt suffisant pour en rendre désirable leur préservation en raison de leur ancienneté, et de leur caractère architectural représentatif d'un palais épiscopal des 13^{ème} et du 14^{ème} siècles,

Sur proposition du directeur régional des affaires culturelles,

ARRETE

Article 1^{er} : Sont inscrites au titre des monuments historiques les parties suivantes de l'ancien Archevêché d'Arles :

- Les façades et des toitures des deux ailes gothiques situées 28 rue du Cloître, ainsi que la tour Saint Louis, en totalité, le passage voûté vers la cour d'honneur et les caves de l'aile nord, figurant au cadastre section AE sous le numéro 432, d'une contenance de 808 m².

- Le sol de la cour d'honneur, située place de la République, figurant au cadastre section AE sous le numéro 441, d'une contenance de 1457 m².

appartenant à la Ville d'ARLES, n° de SIRET 211300041 depuis une date antérieure au 1^{er} janvier 1956.

...





copie - Lucroël + Christ

PRÉFET DE LA RÉGION PROVENCE-ALPES-CÔTE D'AZUR

Direction régionale des affaires culturelles

Conservation régionale des monuments historiques

Affaire suivie par Blandine JOURDAN

Tél. : (33) [0]4 42 16 19 27

blandine.jourdan@culture.gouv.fr

Atelier d'Urbanisme
Courrier Arrivé
Le : *19/11/15*

Monsieur le Maire d'Arles
Mairie d'Arles
Place République
13200 ARLES

Aix-en-Provence, le **10 NOV. 2015**

Courrier envoyé en R.A.R.

OBJET : 13 - Arles - Ensemble canonial
P-J : un arrêté d'inscription - une notice d'information - un accusé de réception

ARLES	
A038	
<i>19/11/15</i>	
Destinataire	
<i>Patrimoine</i>	
Copie à	
<i>C. MORISARD</i>	
<i>rebut</i>	
<i>SAT</i>	

Monsieur le Maire,

J'ai l'honneur de vous faire connaître que Monsieur le Préfet de Région a signé l'arrêté d'inscription au titre des monuments historiques de certaines parties de l'édifice visé en référence, dont votre commune est pour partie propriétaire, suivant l'avis de la commission régionale du patrimoine et des sites. Je vous adresse sous ce pli une copie de l'arrêté et vous prie de bien vouloir me retourner signé l'accusé de réception joint.

Les parties visées dans l'arrêté du 27 octobre 2015, concernant l'ensemble canonial d'Arles, sont donc désormais soumises au régime des monuments historiques auquel s'applique le Code du Patrimoine (livre VI titre II).

Je vous informe par ailleurs qu'en cas de contestation de votre part, le délai de recours pendant lequel vous pouvez saisir le tribunal administratif compétent est de deux mois à compter de la présente.

Enfin, je vous signale que, dans le cadre de la nécessaire information du public, le monument fera prochainement l'objet d'une présentation illustrée de quelques photographies extérieures sur le site de la Direction régionale des Affaires culturelles.

Je vous prie d'agréer, Monsieur le Maire, l'expression de mes sentiments les meilleurs.

— Pour le Directeur Régional des Affaires Culturelles,
Le Conservateur Régional des Monuments Historiques

[Signature]
Robert JOURDAN



PRÉFET DE LA RÉGION PROVENCE-ALPES-CÔTE D'AZUR

Direction régionale des
affaires culturelles

Conservation régionale des
monuments historiques

Affaire suivie par
Blandine JOURDAN

Tél. : (33) 04 42 16 19 27
blandine.jourdan @
culture.gouv.fr

A retourner à l'adresse
ci-contre

Direction Régionale de Provence-Alpes-Côte d'Azur
Conservation régionale des monuments historiques
A l'attention de Blandine Jourdan
23 Bd du Roi René
13617 AIX EN PROVENCE cedex 1

Objet : 13 - Arles - Ensemble canonial

ACCUSE DE RECEPTION

Je soussigné (nom et prénom)

déclare avoir été destinataire :

- de l'arrêté en date du 27/10/2015 par lequel Monsieur le Préfet de Région a inscrit au titre des Monuments historiques certaines parties de l'édifice visé en objet.
- de la notice résumant la législation sur les Monuments Historiques

Fait à

Le

Signature



PRÉFET DE LA RÉGION PROVENCE-ALPES-CÔTE D'AZUR

ARRETE

**Portant inscription au titre des monuments historiques de certaines parties
de l'ensemble canonial d'Arles (Bouches-du-Rhône)**

Le préfet de la région Provence-Alpes-Côte d'Azur,
Préfet de la zone de défense et de sécurité Sud,
Préfet des Bouches-du-Rhône

VU le code du patrimoine, livre VI, titres I et II,

VU le décret n°2004-374 du 29 avril 2004 modifié relatif aux pouvoirs des préfets, à l'organisation et à l'action des services de l'État dans les départements et les régions,

La commission régionale du patrimoine et des sites entendue en sa séance du 2 juillet 2015,

VU les autres pièces produites et jointes au dossier,

Considérant que certains immeubles de l'ensemble canonial d'Arles présentent un intérêt suffisant pour en rendre désirable leur préservation en raison de leur authenticité et de l'ensemble fonctionnel et historique qu'ils forment dans l'enclos canonial,

Sur proposition du directeur régional des affaires culturelles,

ARRETE

Article 1^{er} : Sont inscrites au titre des monuments historiques telles que délimitées par un liséré sur le plan ci-annexé les parties suivantes de l'ensemble canonial d'Arles :

- Les façades et des toitures de l'ancien cellier et de la chambre du capiscol, ainsi que sa courette, situés 26, rue du Cloître, figurant au cadastre section AE sous le numéro 433, d'une contenance de 146 m²,
- Les façades et des toitures de la maison des clercs, dite des Tables, ainsi que sa courette, située 20, rue du Cloître, figurant au cadastre section AE sous les numéros 435 et 436 d'une contenance respective de 42 m² et 90 m²,
- Le corps de porche des chanoines, en totalité, situé 20, rue du Cloître figurant au cadastre section AE sous le numéro 532 d'une contenance de 31 m².
- Les restes du portail de l'enclos canonial surplombant la rue du Cloître, domaine public non cadastré,

la parcelle 433 appartient :

à la SOCIETE CIVILE IMMOBILIERE 2H5 constituée le 17 février 2009, immatriculée au registre du commerce et des sociétés de TARASCON (13150) sous le n°510 570 369, ayant son siège social à ARLES (13200) Le Trident quai Le Sambuc et pour représentant responsable Marie-Anne HOFFMANN, domiciliée au siège de la société.

Cet immeuble a fait l'objet d'un état descriptif de division et du règlement de co-propriété dressé par Maître SIGWALT, notaire à Beansoleil (06240) le 10 mars 1987, publié au service de la publicité foncière de Tarascon (13150) les 11 mai et 14 août 1987, volume 4707, n° 20 et rectifié aux termes d'une attestation modificative reçue par le même notaire le 10 août 1987, publiée au service de la publicité foncière de Tarascon (13150) le 14 août 1987, volume 4772, n°24.

- Pour le lot numéro 1 : la SOCIETE CIVILE IMMOBILIERE 2H5 en est propriétaire par acte du 19 octobre 2010, passé devant Maître Jean-Pierre GILLES, notaire à Arles (13200) publié au service de la publicité foncière de Tarascon (13150) le 24 novembre 2010, volume 2010 P, n° 6515.
- Pour le lot numéro 2 : la SOCIETE CIVILE IMMOBILIERE 2H5 en est propriétaire par acte du 17 avril 2009, passé devant Maître Jean-Pierre GILLES, notaire à Arles (13200) publié au service de la publicité foncière de Tarascon (13150) le 10 juin 2009, volume 2009 P, n° 2715.

la parcelle 435 appartient :

à la SOCIETE CIVILE IMMOBILIERE 2H5 constituée le 17 février 2009, immatriculée au registre du commerce et des sociétés de Tarascon sous le n°510 570 369, ayant son siège social à Arles (13200) Le Trident, quai Le Sambuc et pour représentant responsable Marie-Anne Hoffmann, domiciliée au siège de la société.

la parcelle 436 appartient :

à la ville d'Arles, n° de siret 211300041, par acte des 25 et 26 février 1997 passé devant Maître Olivier THIBAUD, notaire à Arles (13200) publié au service de la publicité foncière de Tarascon (13150) le 25 mars 1997, volume 1997P, n°1732

la parcelle 532 appartient :

- Pour le volume numéro un : à la Ville d'Arles, n° de SIRET 211300041, depuis une date antérieure au 1^{er} janvier 1956.
- Pour le volume numéro deux : à la SOCIETE CIVILE IMMOBILIERE 2H5 constituée le 17 février 2009, immatriculée au registre du commerce et des sociétés de Tarascon (13150) sous le n°510 570 369, ayant son siège social à Arles (13200) Le Trident quai Le Sambuc et pour représentant responsable Marie-Anne HOFFMANN, domiciliée au siège de la société. Celle-ci en est propriétaire par acte du 17 avril 2009, passé devant Maître Jean-Pierre GILLES, notaire à Arles (13200) publié au service de la publicité foncière de TARASCON (13150) le 10 juin 2009, volume 2009 P, n° 2715.

L'immeuble a fait l'objet d'un état descriptif de division en volume reçu par Me Jean-Marie EYCHENIE, notaire à Arles (13200) le 31 mai 1995, publié au service de la publicité foncière de Tarascon (13150) le 6 juillet 1995, volume 95P, n° 3125.

Article 2 : Le présent arrêté, dont une copie sera adressée sans délai au ministre de la culture et de la communication, sera publié au fichier immobilier de la situation de l'immeuble inscrit et au recueil des actes administratifs de la préfecture de région.

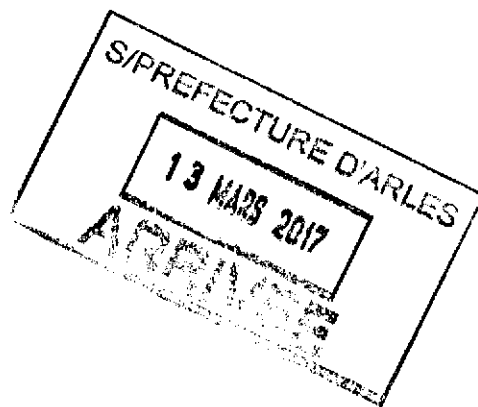
Article 3 : Il sera notifié au préfet du département, au maire et aux propriétaires intéressés, qui seront responsables, chacun en ce qui le concerne, de son exécution.

Fait à Marseille, le **27 OCT. 2015**

Le préfet de région,



Stéphane BOULLON

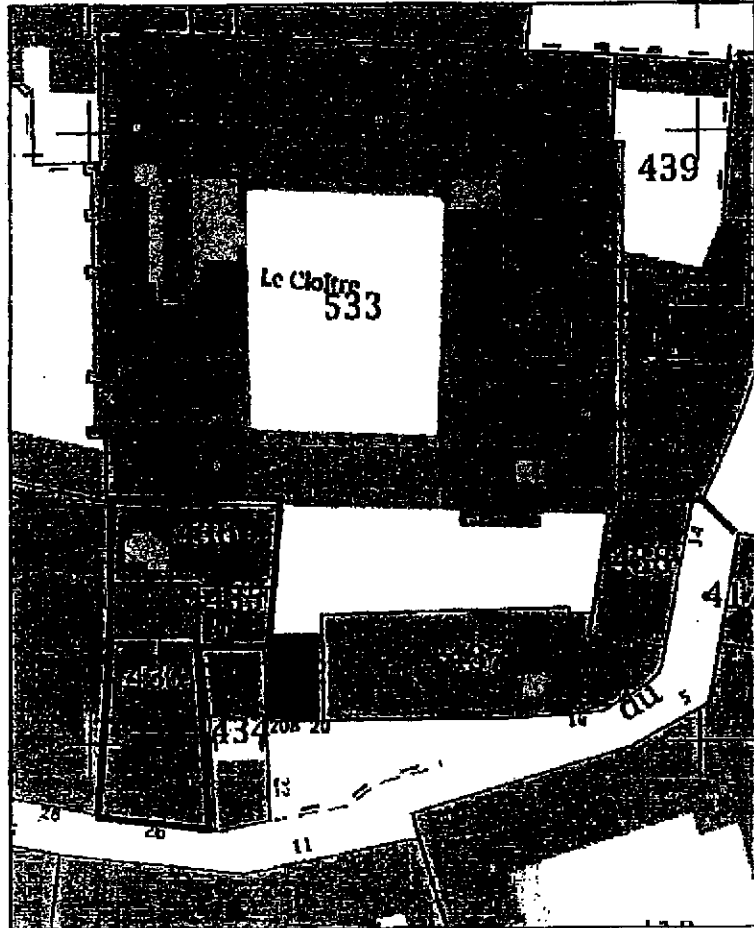


1.
2.
3.
4.

1.
2.
3.
4.

13 ARLES – ensemble canonial 20 et 26 ru cloître

Plan annexé à l'arrêté préfectoral du **27 OCT. 2015**



435 et 436 maison des clercs

439 Cellier des chanoines
et chambre du capiscol

Porche des chanoines

— Portail de l'enclos
canonial

■ Courette

— Le Prêtre de Région


Stéphane BOUILLON

2000 10 10 10 10 10 10

10 10 10 10 10 10

10 10 10 10 10 10