



# MUSÉE RÉATTU

PROGRAMME DES ACTIVITÉS  
DÉCEMBRE 2025 À MARS 2026 →

## MUSÉE RÉATTU

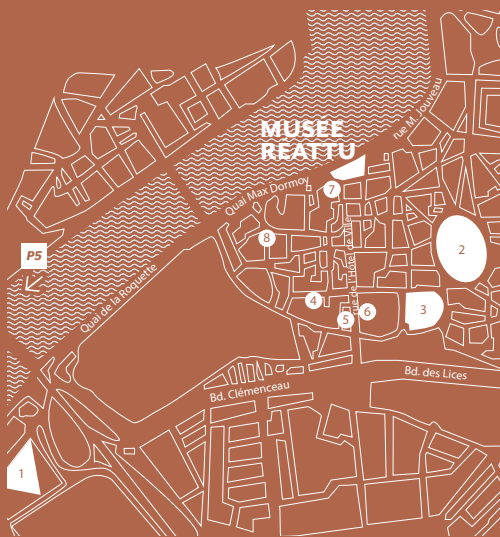
MUSÉE DES BEAUX-ARTS  
ANCIEN GRAND PRIEURÉ  
DE L'ORDRE DE MALTE  
10, rue du Grand Prieuré 13200 ARLES

La cour de Saliers et la première salle du musée sont accessibles aux personnes en fauteuil roulant

Secrétariat et réservation : 04 90 49 37 58  
musee.reattu@ville-arles.fr  
www.museereattu.arles.fr  
Boutique : 04 90 49 38 34  
Service des Publics : 04 90 49 35 23  
Bibliothèque-Recherche et documentation :  
04 90 49 36 98

## HORAIRES

10h - 18h du 1<sup>er</sup> mars au 31 octobre  
10h - 17h du 2 novembre au 28 février  
Ouvert du mardi au dimanche. Fermé le lundi.  
Fermé : 1<sup>er</sup> janvier, 1<sup>er</sup> mai, 1<sup>er</sup> novembre, et 25 décembre



1. Musée Départemental Arles Antique 2. Amphithéâtre  
3. Théâtre Antique 4. Cryptoportiques  
5. Place de la République 6. Cloître Saint-Trophime  
7. Thermes de Constantin 8. Fondation Vincent van Gogh Arles  
P5. Parking gratuit recommandé quais de la rive droite 15 min. à pied

## TARIFS

Plein : **8 €** / Réduit\* : **6 €**  
Billet couplé musée Réattu +  
Fondation Vincent van Gogh Arles : **12 €**  
(uniquement valable pour les visiteurs individuels)

Gratuité sur justificatifs : Arlésiens (sur présentation d'un justificatif de domicile) ; élèves arlésiens en groupe dans le cadre scolaire ; étudiants de moins de 26 ans (français et étrangers) en individuel ; jeunes de moins de 18 ans ; bénéficiaires du RSA ; personnes en situation de handicap et leurs accompagnateurs ; demandeurs d'emploi ; adhérents de l'association des Amis du musée Réattu ; accompagnateurs (1 pour 10 personnes) ; journalistes munis de la carte presse ; conservateurs de musées ; adhérents de l'ICOM ; pour tous chaque premier dimanche du mois.

POUR LES GROUPES (entre 10 et 30 pers.)

Visites libres : **6 € / pers.**

1 gratuit pour 10 payants

Visites commentées : En sus du billet d'entrée à prix réduit, **80 €** en semaine, **120 €** le dimanche, **160 €** les jours fériés.

Tarifs en vigueur jusqu'au 31 décembre 2025. Pour les tarifs 2026, nous contacter.

L'accès des groupes au musée n'est pas autorisé le 1<sup>er</sup> dimanche du mois.

**Réservations obligatoires** au 04 90 49 37 58 ou reattu.reservation@ville-arles.fr  
15 jours au moins avant la date de la visite

\* Réduction sur justificatifs : enseignants ; groupes à partir de 10 personnes

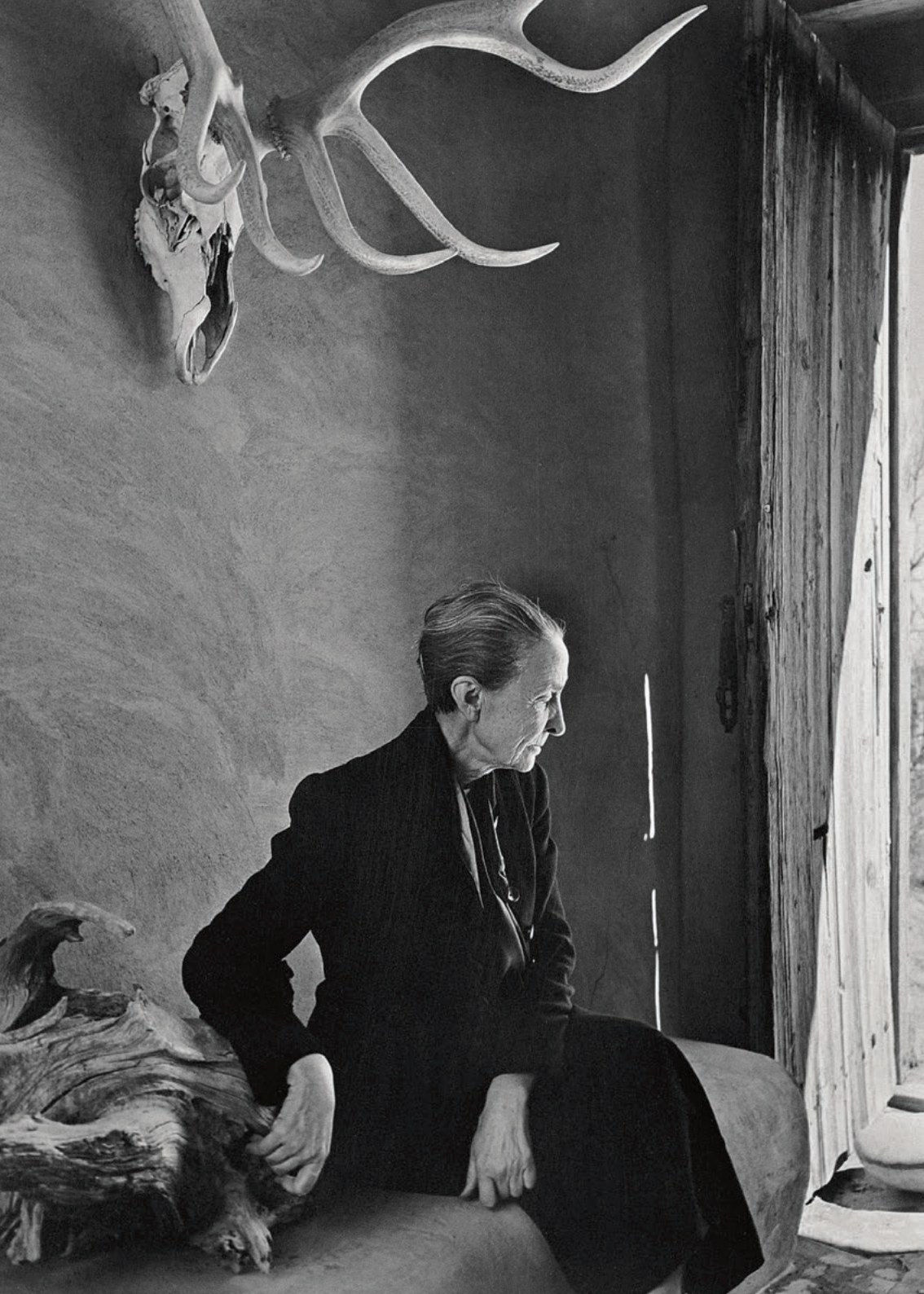
Suivez-nous sur facebook   
<https://www.facebook.com/museereattu/>  
Instagram   
<https://www.instagram.com/musee.reattu/>

  
MUSÉE RÉATTU

ARLES  
Patrimoine mondial  
de l'Humanité 

 musée de France

AMIS  
RÉATTU  
ARLES 



# RÉATTU RÉINVENTÉ

## *Une approche nouvelle du musée*

### 6 décembre 2025 – 29 mars 2026

À l'occasion de l'écriture du nouveau Projet Scientifique et Culturel du musée, les équipes du Réattu ont pris le temps de réfléchir à ce qui fait son identité propre, aux forces et aux lacunes de ses collections, aux perspectives qui seront tracées pour les années à venir. Des questions stratégiques se sont alors posées : quelle trame adopter pour le parcours permanent ? Quelles orientations prendre pour les futures acquisitions et les restaurations ? Quels sujets aborder pour les prochaines expositions ? Et, surtout, quel rôle le musée doit-il jouer dans l'écosystème culturel et artistique arlésien, toujours plus riche et diversifié ? Privilégiant toujours l'approche expérimentale, le musée se réinvente donc aujourd'hui sous la forme d'un accrochage spécial qui vient réaffirmer, en près de 100 artistes et 300 œuvres, son statut de musée d'art de la Ville d'Arles, sensible à son héritage patrimonial tout en restant ouvert aux formes les plus variées de création artistique.

Le nouveau parcours ne suit plus une trajectoire chronologique allant de l'art ancien à l'art contemporain, mais une logique thématique, nourrie par le dialogue entre les époques et embrassant pleinement la diversité des collections, les genres artistiques et les imaginaires. Au fil des salles, 5 thèmes se déploient successivement : l'Histoire, le Portrait, le Corps, le Paysage, l'Image. Dans un mouvement de va-et-vient permanent, la collection d'art ancien, représentante d'une tradition académique qui privilégie l'Histoire comme sujet, prend de nouvelles significations au contact de la collection photographique, d'art vidéo ou d'art sonore, tandis que la collection d'art contemporain, composée d'œuvres d'artistes ayant participé à contester cet académisme pour promouvoir de nouvelles manières de représenter et de créer, retisse des liens parfois insoupçonnés avec les œuvres du passé.

Enfin, des artistes invités comme Christine Crozat, Jean-Pierre Formica, Katerina Jebb ou Julie Rousse, investissent des espaces emblématiques du musée avec des installations, photographies et œuvres sonores qui font écho aux collections... à l'image de la nymphe Écho, éprise de Narcisse dans l'ultime grand tableau de Jacques Réattu, qui sera restauré tout juste 200 ans après sa création et dévoilé pour la première fois au public depuis la seconde Guerre Mondiale.

**Judi 11 décembre à 18h30**

**Rencontre privilégiée avec Andy Neyrotti, commissaire de l'exposition**

Gratuit, sur réservation uniquement, avant le mercredi 10 décembre  
au 04 90 49 37 58 ou [reattu.reservation@ville-arles.fr](mailto:reattu.reservation@ville-arles.fr)

↓ EXPOSITION



# KATERINA JEBB

## *Untitled Nudes*

6 décembre 2025 – 29 mars 2026

**Salle 15 – Galerie Gothique**

Coiffée d'une élégante voûte à croisées d'ogives donnant sur la cour du Grand Prieuré, la Galerie Gothique, consacrée à la photographie et aux arts graphiques, accueille l'artiste **Katerina Jebb**, bien connue du musée depuis 2008 et l'exposition « Musée Réattu, Christian Lacroix » puis la rétrospective qui lui a été consacrée en 2016.

L'artiste y expose sa série *Untitled Nudes*, pensée à l'origine pour l'exposition « Tra noi e gli Antichi. L'istante e l'eternità », présentée au Musée National Romain (Rome, Thermes de Dioclétien) en 2023. Ces corps féminins nus, recomposés à partir d'une mosaïque d'images scannées, rappellent en effet ces figures antiques souvent trouvées incomplètes, qui exercent sur les artistes, depuis la Renaissance, une fascination constante.

Convoquant l'esthétique du fragment, du composé et du recomposé, Katerina Jebb nous embarque dans un voyage traversé de références à l'histoire de la sculpture mais aussi de la peinture, à travers les poses outrées des modèles rappelant les nus d'Ingres et les courbes voluptueuses de la Lédà de Léonard de Vinci, mais aussi les fonds d'un noir insondable, qu'elle semble emprunter aux Vénus de Cranach l'Ancien.

Malgré ces références esthétiques, les nus de Katerina Jebb sont loin d'être académiques. Passés au filtre sans concession de son scanner, ils provoquent un sentiment d'étrangeté, qui tient autant aux déformations anatomiques et aux hiatus des formes laissés apparents à la jointure des scans, qu'aux carnations grisées des corps et aux regards des modèles, qui semblent vouloir se dérober en permanence.

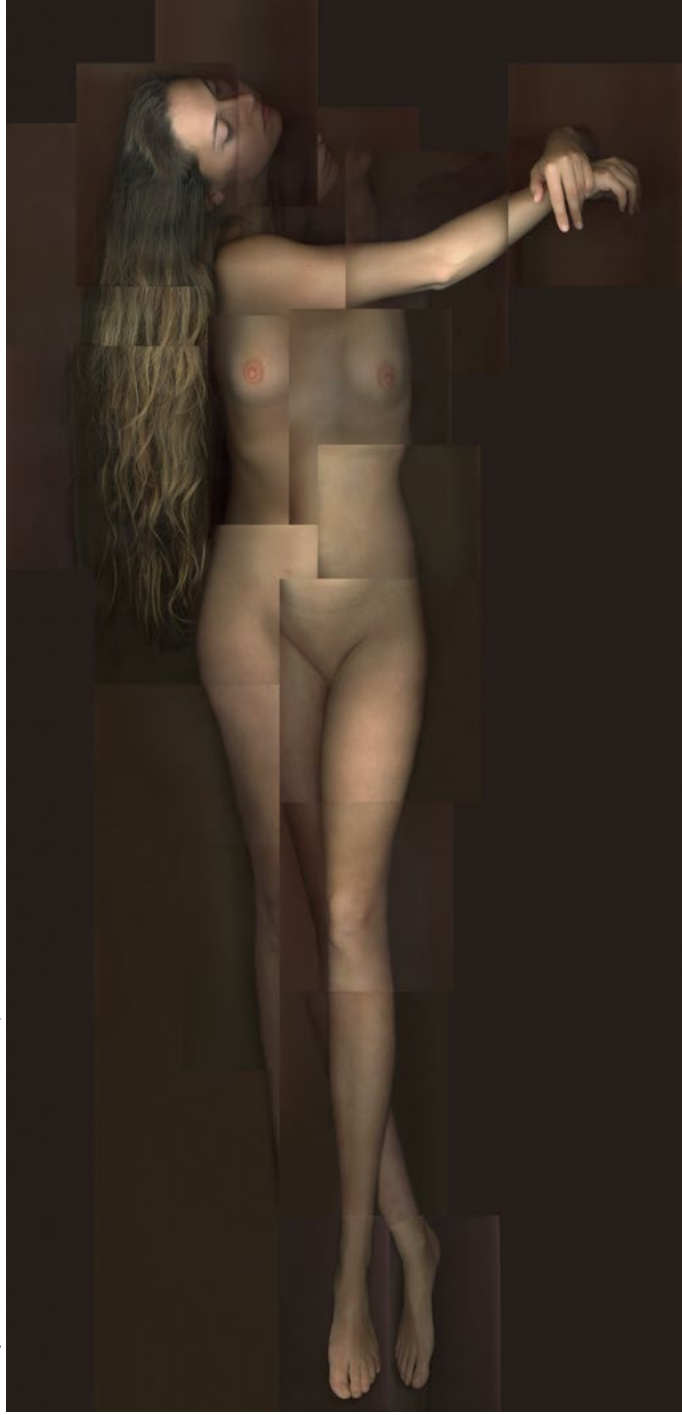
↓ EXPOSITION

**Judi 26 mars à 18h30**

**Rencontre privilégiée avec l'artiste Katerina Jebb**

Gratuit, sur réservation uniquement, avant le mercredi 25 mars  
au 04 90 49 37 58 ou [reattu.reservation@ville-arles.fr](mailto:reattu.reservation@ville-arles.fr)

Katerina Jebb, *Untitled nude n°1*, 2019-2023, © Courtesy de l'artiste



# JEAN-PIERRE FORMICA

## *Traverser l'Histoire*

6 décembre 2025 – 29 mars 2026

Avec *Traverser l'Histoire*, Jean-Pierre Formica propose une archéologie contemporaine où la mémoire ne se fige pas en vestige : elle devient force vive. La forme d'un bateau y surgit sans sa structure : ce n'est plus la charpente qui détermine le contour, mais sa cargaison, une constellation de sculptures en faïence issues de la série « Mémoree », agencées comme un archipel de fragments. Présentée dans l'ancien atelier de Jacques Réattu, surplombant le Rhône, l'œuvre semble baigner dans le mouvement incessant du fleuve, mémoire liquide qui charrie des siècles de récits, d'histoires, de vies entrelacées au fil de l'eau.

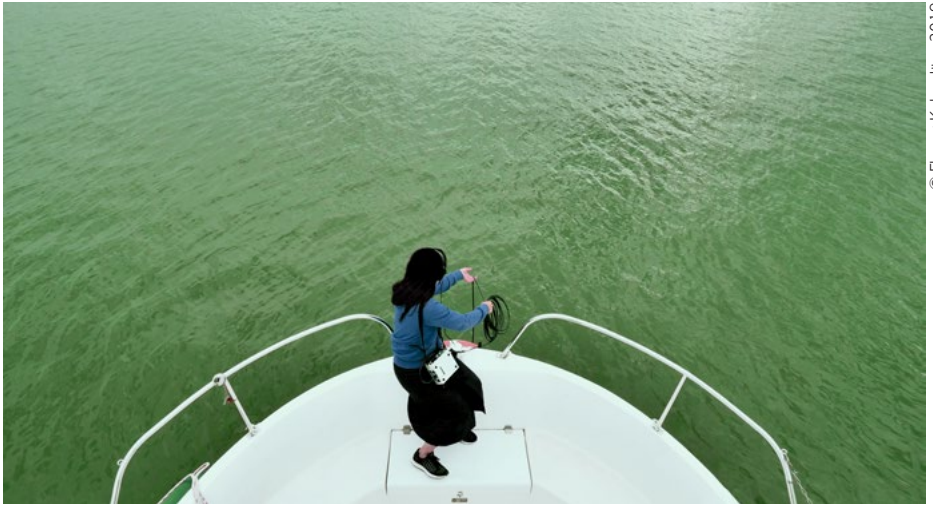
Dans le clair-obscur du lieu, le Rhône murmure sous les fenêtres, porte les rêves comme il porte les cargaisons absentes et fait danser sur ses flots les souvenirs dispersés. L'artiste opère un déplacement : le véhicule n'est plus le symbole d'un voyage ou d'une traversée physique, il devient le réceptacle d'une sédimentation de souvenirs, de traces anciennes que le visiteur découvre dans une lumière à la fois matérielle et spirituelle, au rythme de l'eau et du passage.

L'installation invite donc à se laisser porter par cette cargaison qui dérive lentement sur le grand fleuve du temps et emporte, dans un même mouvement, les œuvres alentours : les toiles inachevées de Jacques Réattu et François-Xavier Fabre – ode visuelle au geste du créateur et à la poésie de l'inachevé – ainsi qu'une tapisserie monumentale ayant appartenu aux chevaliers de Malte, qui revisite, au XVI<sup>e</sup> siècle, le thème des Merveilles du monde antique.

↓ EXPOSITION



REATTU J.  
MORT DALGRAD



# JULIE ROUSSE

## *Métamorphoses*

6 décembre 2025 – 29 mars 2026

**Salle 26 – Chambre d'écoute**

La « Chambre d'écoute », dédiée à la diffusion du département d'art sonore – le premier créé dans un musée d'art en France, en 2007 –, vient clore la section « (Re)penser les images » tout au bout du parcours des collections et prend ses nouveaux quartiers dans une salle avec vue sur le Rhône, invitant à la contemplation et à l'écoute. À cette occasion, le musée invite l'artiste sonore Julie Rousse à présenter son installation sonore multicanal « **Métamorphoses** ».

Cette œuvre singulière donne voix à l'écosystème du Rhône, révélant sa (bio)diversité phonique à travers les sons du vivant, l'hydrophonie et les ondes électromagnétiques. Un portrait sonore en constante évolution, qui s'enrichit au fil du fleuve pour témoigner de la beauté... et de la fragilité d'un écosystème en péril.

*Une création produite par le GMEM - Centre national de création musicale, Marseille.*

**Judi 29 janvier à 18h30**

**Rencontre privilégiée avec l'artiste sonore Julie Rousse, qui présentera son travail et l'œuvre diffusée dans la Chambre d'écoute.**

Gratuit, sur réservation uniquement, avant le mercredi 28 janvier au 04 90 49 37 58 ou [reattu.reservation@ville-arles.fr](mailto:reattu.reservation@ville-arles.fr)

## LE NOUVEAU MUSÉE PARALLÈLE

À l'occasion du nouvel accrochage *Réattu Réinventé*, la première salle du musée a été entièrement réaménagée pour mieux accueillir ses visiteurs. Elle propose désormais des textes retraçant les périodes clés de l'histoire du musée ainsi qu'une sélection élargie d'œuvres attachées à des personnages importants des collections.

Quant à l'espace baptisé « **Musée Parallèle** », ouvert à tous mais toujours orienté vers l'accessibilité aux personnes en situation de handicap, il bénéficie lui aussi de nouveaux aménagements. Pensé selon une approche multi-sensorielle des collections, il offre différents dispositifs d'interprétation – table numérique, reproductions tactiles d'œuvres, audio-descriptions – et propose de découvrir une exposition inédite de reproductions tactiles de sculptures de Christine Crozat.

C'est également dans cette salle que les visiteurs pourront télécharger sur leur smartphone, à partir d'un QR code, le nouveau parcours de visite guidée développé grâce à l'**application Wivisites**. Cet audio-guide nouvelle génération est très simple d'utilisation, riche en illustrations, audio-décriet et disponible en plusieurs langues étrangères (anglais, italien, espagnol, allemand et chinois mandarin). En complément des textes de salles et des cartels classiques, il offre des informations supplémentaires sur les collections et l'histoire des lieux, ainsi que des clés de compréhension sur les dialogues entre œuvres anciennes et contemporaines qui font tout le charme du musée Réattu. Alors laissez-vous guider !





## VISITE DES 3-5 ANS

### « Les petits visiteurs »

Pour découvrir l'art en famille, le musée vous propose une visite adaptée aux enfants de 3 à 5 ans et à leurs parents. Un parcours ludique spécialement conçu pour explorer les œuvres et l'univers foisonnant des artistes, leurs secrets et leurs techniques. Un moment précieux à partager...

**Dimanche 18 janvier à 10h30, par Élisabeth Pouliquen, chargée de médiation**

Durée : 1 h environ. Pour les enfants de 3 à 5 ans accompagnés d'un parent. 3 € par enfant, gratuit pour l'adulte accompagnateur. Sur réservation uniquement, avant le vendredi 16 janvier, au 04 90 49 37 58

ou [reattu.reservation@ville-arles.fr](mailto:reattu.reservation@ville-arles.fr)

## VISITE DES TOUT-PETITS

### « Le musée à petits pas »

Parce qu'il n'est jamais trop tôt pour s'initier à l'art, le musée invite les tout-petits accompagnés de leurs parents. Les bébés aussi ressentent des émotions face aux œuvres et c'est dans les bras de leurs parents, ou tranquillement installés, qu'ils se familiarisent tout en douceur avec les collections. Histoires, comptines et jeux sensoriels rythment cette première approche. Une petite parenthèse à partager en famille !

**Dimanche 15 mars à 10h30, par Élisabeth Pouliquen, chargée de médiation**

Durée : 1 h environ.

Pour les enfants de 18 mois à 3 ans accompagnés d'un parent. 3€ par enfant, gratuit pour l'adulte accompagnateur. Sur réservation uniquement, avant le vendredi 13 mars, au 04 90 49 37 58 ou [reattu.reservation@ville-arles.fr](mailto:reattu.reservation@ville-arles.fr)





## MINI-STAGE ADOS

### « Sans filtre »

Grâce à la photo et à d'autres techniques artistiques, crée une série d'autoportraits qui révéleront les différentes facettes de ta personnalité ! Explore, transforme, joue avec ton image. Tu repartiras ensuite avec des créations qui te ressemblent... ou pas !

**Judi 19 et vendredi 20 février, de 11 h à 16 h (stage de deux jours),  
par Julie Sarmiento, chargée de médiation**

De 11 à 14 ans. 30€ par personne pour les deux jours.

Repas tiré du sac ; Nombre de places limité. Sur réservation au 04 90 49 37 58  
ou [reattu.reservation@ville-arles.fr](mailto:reattu.reservation@ville-arles.fr), avant le mardi 17 février.

## VISITE D'ARTISTE

### Rencontre avec Christine Crozat

Christine Crozat fait partie des artistes fil-rouge du nouveau parcours des collections. De salle en salle, ses sculptures, dessins et vidéos nous font voyager d'Arles au Japon et dialoguent avec les collections anciennes sur le thème de la mémoire, du corps, du fragment et de la vanité. C'est donc à une double rencontre que le musée vous convie : celle de l'artiste, qui vous présentera son parcours, son processus de création et ses inspirations, et celle de ses œuvres, en particulier l'installation temporaire *Se rencontrer*, présentée pour la première fois au musée.

**Judi 5 février à 18h30**

Gratuit, sur réservation uniquement avant le mercredi 4 février au 04 90 49 37 58 ou [reattu.reservation@ville-arles.fr](mailto:reattu.reservation@ville-arles.fr)



Christine Crozat, *Amamofashidate*, 2015  
© Christine Crozat, Adagp, Paris, 2025

## VISITE THÉMATIQUE

### **Art-Remix : quand l'art contemporain réinterprète l'art ancien**

Au musée Réattu, il n'est pas rare de voir les artistes s'inspirer, réinterpréter ou détourner des œuvres plus anciennes dans le but d'affiner leur technique, développer un commerce de copie ou alimenter leur recherche personnelle. Cette visite vous propose d'aller à la rencontre de ces peintures, photographies, sculptures et vidéos qui font référence, de manière plus ou moins explicite, à des œuvres bien connues de l'Histoire de l'art.



Caroline Duchatelet, *Le 25 mars*, 2013-2015  
© Courtesy de l'artiste

**Dimanche 1<sup>er</sup> février à 15h, musée Réattu, par Andy Neyrotti, commissaire de l'exposition.** Tarif : 10 € / 5 € pour les - de 18 ans, les étudiants et les Amis du musée, sur

réservation uniquement, avant le vendredi 30 janvier au 04 90 49 37 58 ou [reattu.reservation@ville-arles.fr](mailto:reattu.reservation@ville-arles.fr)

## (RE)TROUVER NARCISSE

En ce premier jour du printemps, alors que les premiers narcisses s'apprêtent à fleurir, le musée vous propose de découvrir l'histoire du tableau de Jacques Réattu *Narcisse se mirant dans les eaux de la fontaine Liriopé*, peint il y a tout juste 200 ans et restauré à la fin de l'année 2025.

La conférence reviendra sur la place que ce tableau singulier occupe dans l'œuvre de Réattu, ainsi que sur sa restauration, qui a permis sa présentation au public après être restée dans les réserves du musée depuis près de 80 ans.

Jacques Réattu, *Narcisse se mirant dans les eaux de la fontaine Liriopé*, avant restauration © CIRCP



**Vendredi 20 mars  
à 18h30,**

par Daniel  
Rouvier,  
conservateur en  
chef, directeur  
du musée Réattu.

Gratuit,  
sur réservation  
uniquement, avant  
le jeudi 19 mars au  
04 90 49 37 58 ou  
reattu.reservation@  
ville-arles.fr

## (RE)VISITER RÉATTU

### Visites commentées du nouvel accrochage des collections

Un samedi par mois, le service des publics vous propose de vous plonger dans le nouvel accrochage des collections, à la découverte des thématiques abordées, des œuvres empruntées pour l'occasion et des nouvelles acquisitions, exposées pour la toute première fois dans le musée.

**Samedis 24 janvier, 14 février et 14 mars, à 10h30,  
par Julie Sarmiento, chargée de médiation.**

Gratuit, sur présentation du billet d'entrée. Sur réservation uniquement avant le vendredi précédant la visite, au 04 90 49 37 58 ou reattu.reservation@ville-arles.fr

## LES NOUVELLES DES AMIS

Depuis sa fondation en 2005, l'association des Amis du musée, composée d'amateurs d'art, de collectionneurs et d'acteurs culturels locaux, accompagne avec passion le développement du musée et participe à en faire un lieu toujours plus accueillant et convivial.

Le 27 septembre dernier était ainsi fêté au musée le vingtième anniversaire de la création de l'association « Avec le Rhône en vis-à-vis », rebaptisée depuis, sobrement, « Les Amis du musée Réattu ». Après une déambulation musicale organisée avec le Conservatoire du Pays d'Arles, un concert dans la cour de Saliers puis un cocktail dans la cour de la commanderie Sainte-Luce sont venus clore cette soirée inoubliable qui a prouvé, une fois de plus, l'attachement indéfectible de l'association à son musée.

Un nouveau logo a aussi été choisi, signe d'une volonté de renouveler l'image de l'association, de diversifier le profil de ses membres et d'encourager de nouvelles adhésions.

C'est dans cet élan de renouveau que « Les Amis du musée Réattu » ont décidé de soutenir la création d'une nouvelle section au sein de l'association : **les jeunes amis du musée**. S'adressant notamment aux étudiants des formations universitaires présentes sur le territoire (MoPA, EnSP, FUPAIC) ainsi qu'aux jeunes professionnels qui participent au développement des festivals, musées et fondations qui font la richesse culturelle d'Arles, la section « jeunes amis » entend recruter les forces vives de demain et leur offrir l'opportunité de développer des projets artistiques au sein même du musée. Des conditions tarifaires avantageuses sont évidemment prévues pour les adhésions... C'est donc le moment de sauter le pas !

AMIS  
RÉATTU  
ARLES

Pour toute demande de renseignement :

**Les Amis du Musée Réattu**  
MDVA - Bd des Lices 13200 Arles  
[amisreattu@gmail.com](mailto:amisreattu@gmail.com)





## PAROLE D'AMI

À chaque nouvelle édition du programme des activités, la parole est donnée à ces personnes passionnées qui jouent un rôle fondamental dans la vie du musée : les membres de l'association des Amis du musée.

Aujourd'hui, c'est **Loïc Picard**, membre de l'association depuis 2005, qui se prête au jeu.

*Qu'est-ce qui vous a motivé à adhérer à l'association des Amis du musée Réattu ?*

Le hasard d'abord. Lorsque nous cherchions à nous installer à Arles il y a près de vingt ans, nous logions à l'hôtel du Musée. Il suffisait de traverser la rue pour découvrir le musée. Séduits par le site, à la courbe du fleuve, par le lieu et par les collections nous y avons passé de longs moments. L'amitié ensuite : un de nos amis m'a proposé d'entrer au Conseil d'administration de la toute jeune association présidée par Sylvie de la Dure, « Avec le Rhône en vis-à-vis – Les amis et partenaires du musée Réattu ». Parmi les projets du conseil, recherche d'un mécénat pérenne, extension des surfaces d'exposition et de réserves, statut juridique du musée (un EPCC patrimonial ?), accompagnement d'expositions, les sujets d'intérêt ne manquaient pas pour un juriste (partiellement) retraité... Certains sont encore d'actualité et sont toujours sur l'agenda du Conseil d'administration.

*Quelle est votre œuvre préférée dans les collections du musée ?*

Chaque visite est l'occasion de découvertes et il m'est difficile de choisir une œuvre. Avouerais-je un faible pour le portrait de Simon Vouet ? pour l'*Odalisque* de Zadkine ? pour les très précieuses grisailles de Jacques Réattu ? pour les *Arlésiennes* de Katerina Jebb ? pour les déambulations sonores de Knud Viktor (et de plusieurs autres auteurs d'œuvres sonores). La modification des accrochages des collections permanentes provoque des redécouvertes d'œuvres en mettant en évidence des relations qui avaient échappé jusqu'à présent. J'attends avec impatience le nouvel accrochage qui sera, j'en suis certain, l'occasion de nouvelles relations entre sculptures, peintures, photographies et sons.

*Quel souvenir particulier avec le musée souhaiteriez-vous partager ?*

La carte blanche donnée à Christian Lacroix (2008) a permis à de nombreux Arlésiens de redécouvrir (voire pour certains de découvrir) leur musée municipal, la richesse de ses collections et la capacité à faire venir artistes et œuvres de tous les continents. Ce fut un moment inoubliable. Je continue de penser qu'il a donné un nouvel élan et une plus grande visibilité au musée. Depuis, chaque année l'équipe du musée propose des expositions remarquables, notamment de photographies d'Arici à Salmon en passant par Clergue, Gautrand, Jahan et j'en passe. L'exposition « Géométries du silence » de Béatrice Helg en est le tout dernier et brillant exemple.



Verticalement : Groupe en visite au musée Réattu © musée Réattu

## GROUPES

Dans le cadre de vos sorties culturelles, le musée Réattu vous ouvre ses portes, pour des visites commentées des collections permanentes et/ou des expositions temporaires. Un groupe est constitué de 10 personnes minimum et ne doit pas dépasser 30 personnes, accompagnateurs compris. Que votre visite soit libre ou commentée, la réservation d'un créneau est obligatoire au moins 15 jours avant la date de votre venue.

Réservation du lundi au vendredi de 9h à 12h30 et de 14h à 16h au 04 90 49 37 58 ou [reattu.reservation@ville-arles.fr](mailto:reattu.reservation@ville-arles.fr)  
Tarifs : voir page 2

## GROUPES SCOLAIRES ET ÉTUDIANTS

Le musée est ouvert aux visites scolaires du mardi au vendredi. Les ateliers se tiennent à la commanderie Sainte-Luce (sauf cas particuliers). Les visites de groupes doivent impérativement faire l'objet d'une réservation au moins 15 jours à l'avance.

Renseignements et réservation : 04 90 49 37 58 ou [reattu.reservation@ville-arles.fr](mailto:reattu.reservation@ville-arles.fr)  
Tarifs : gratuit pour les établissements d'Arles et pour les étudiants arlésiens.

Pour les établissements extérieurs à Arles : nous contacter.

## GROUPES EN ACCOMPAGNEMENT SOCIAL

Sur le mode de l'échange et de la discussion, le Service des publics accueille toute l'année les publics en accompagnement social pour découvrir autrement le musée. Des visites « sur mesure » ou des projets spécifiques peuvent être conçus en lien avec les accompagnateurs des groupes de centres sociaux, associations d'insertion, association Cultures du Cœur...

Renseignements et réservation : [reattu.publics@ville-arles.fr](mailto:reattu.publics@ville-arles.fr)  
04 90 49 59 96

## GROUPES EN SITUATION DE HANDICAP



Le Service des publics poursuit son engagement en direction des publics en situation de handicap visuel, auditif, physique, mental, psychique et moteur en développant l'accessibilité des collections et des expositions : visites sensorielles et descriptives, visites traduites par des interprètes en LSF, médiations adaptées... Des parcours sur mesure et des projets spécifiques peuvent être conçus en collaboration avec les encadrants des groupes.

Renseignements et réservation : [reattu.publics@ville-arles.fr](mailto:reattu.publics@ville-arles.fr) ou 04 90 49 35 23

## CENTRE DE RECHERCHE ET DE DOCUMENTATION



Situé dans l'ancienne commanderie Sainte-Luce, le Centre de Recherche et de Documentation est un lieu de ressources spécialisées en histoire de l'art, accessible sur rendez-vous aux chercheurs, étudiants, enseignants et visiteurs du musée. La bibliothèque compte plusieurs milliers d'ouvrages, collections de revues spécialisées, documents sonores, iconographiques et audiovisuels. Ses fonds sont particulièrement riches en catalogues

d'exposition d'art moderne et d'art contemporain. Les domaines couverts correspondent principalement aux axes des collections permanentes du musée - photographie, dessin, sculpture, art sonore - et aux artistes représentés. De nombreux dossiers d'œuvres, dossiers d'artiste et dossiers thématiques complètent cette riche documentation.

Un catalogue en ligne permet d'effectuer des recherches sur le portail documentaire du musée.

Horaires d'ouverture :

Du lundi au vendredi de 9h à 12h et de 14h à 18h (le mercredi fermeture à 16h30) - Sur rendez-vous uniquement.

Contacts centre de recherche et de documentation :

04 90 49 36 98 / 04 90 49 37 16 / [reattu.documentation@ville-arles.fr](mailto:reattu.documentation@ville-arles.fr)

Catalogue en ligne : <http://bibliotheque.museereattu.arles.fr/>

## ESPACE LIBRAIRIE-BOUTIQUE



La librairie-boutique propose des ouvrages de référence autour de l'histoire de l'art et les publications liées aux grandes expositions présentées par le musée. Elle offre également un large choix d'affiches et de lithographies, une série de cartes postales, une riche gamme textile et papeterie, reflet des collections. Un espace créateur abrite une sélection de bijoux précieux ou fantaisie, des objets de décoration, de la parfumerie.

Contact boutique : 04 90 49 38 34  
[boutique.reattu@ville-arles.fr](mailto:boutique.reattu@ville-arles.fr)

# AGENDA ↓

Judi 11 décembre à 18h30	<b>Visite privilégiée</b>	Parcours dans le nouvel accrochage « Réattu Réinventé » avec Andy Neyrotti (p.4)
Dimanche 18 janvier à 10h30	<b>Visite des 3-5 ans</b>	« Les petits visiteurs » (p. 12)
Samedi 24 janvier à 10h30	<b>Visite tout public</b>	Visite commentée du nouvel accrochage « Réattu Réinventé » (p. 15)
Judi 29 janvier à 18h30	<b>Rencontre privilégiée</b>	Découverte du travail de l'artiste sonore Julie Rousse et de son œuvre diffusée dans la Chambre d'écoute (p.10)
Dimanche 1 <sup>er</sup> février à 15h	<b>Visite thématique</b>	« Art-Remix » (p. 14)
Judi 5 février à 18h30	<b>Rencontre privilégiée</b>	Découverte des œuvres de Christine Crozat dans le nouvel accrochage des collections, en présence de l'artiste (p. 14)
Samedi 14 février à 10h30	<b>Visite tout public</b>	Visite commentée du nouvel accrochage « Réattu Réinventé » (p. 15)
Judi 19 et vendredi 20 février de 11h à 16h	<b>Stage ado</b>	« Sans filtre » (p. 13)
Samedi 14 mars à 10h30	<b>Visite tout public</b>	Visite commentée du nouvel accrochage « Réattu Réinventé » (p. 15)
Dimanche 15 mars à 10h30	<b>Visite des tout-petits</b>	« Le musée à petits pas » (p. 12)
Vendredi 20 mars à 18h30	<b>Conférence</b>	« Redécouvrir Narcisse » avec Daniel Rouvier (p. 15)
Judi 26 mars à 18h30	<b>Rencontre privilégiée</b>	Découverte des œuvres de Katerina Jebb dans le nouvel accrochage des collections, en présence de l'artiste (p.6)